
Delårsrapport – 1. halvår 2015

Sydbank-koncernen

Hvad kan vi gøre for dig

Sydbank

Sydbanks delårsrapport – 1. halvår 2015

Sydbank leverer historisk høj basisindtjening og udlånsvækst for 6. kvartal i træk

Administrerende direktør Karen Frøsig siger om halvårsregnskabet:

- Vi leverer et solidt regnskab for første halvår, og det er vi meget tilfredse med. Basisindtjeningen i 1. halvår var på 2.227 mio. kr., hvilket er en stigning på 5 pct. sammenlignet med 1. halvår 2014. Det er et historisk højt niveau for Sydbank, og viser, sammen med en udlånsvækst på 4,3 pct. for halvåret, at Sydbank fastholder et højt aktivitetsniveau med stort kundefokus.
- Det er tilfredsstillende, at vi nu forventer væsentligt lavere nedskrivninger for året.

Formanden for Sydbanks bestyrelse tidl. nationalbankdirektør Torben Nielsen udtaler:

- Vi igangsatte tidligere på året et aktietilbagekøbsprogram, og tilbagekøbet skrider frem som forventet. Vi har ved udgangen af 2. kvartal købt for 209 mio. kr. af det samlede aktietilbagekøb på 500 mio. kr. Det er vi tilfredse med.

Hovedpunkter 1. halvår

- Resultat på 530 mio. kr. Det giver en egenkapitalforrentning på 9,4 pct.
- Basisindtjening på 2.227 mio. kr. Det er en stigning på 5 pct. i forhold til samme periode i 2014. Det er historisk højt.
- Indtjening i alt på 2.379 mio. kr. Det er en stigning på 4 pct. i forhold til samme periode i 2014.
- Nedskrivninger på udlån er på 217 mio. kr., og falder med 50 pct. i forhold til samme periode i 2014.
- Bankudlån stiger med 2,9 mia. kr. svarende til 4,3 pct. i 1. halvår 2015.
- Egentlig kernekapitalprocent er i 1. halvår 2015 steget med 0,2 og er på 14,1.
- Der er udstedt supplerende kapital for 100 mio. euro.
- Aktietilbagekøb på 500 mio. kr. er påbegyndt den 13. april 2015.

Forventninger til 2015

Sydbank forventer en begrænset positiv økonomisk vækst i 2015. Derudover forventes:

- Svagt stigende basisindtjening, bl.a. som følge af stigende bankudlån affødt af iværksatte tiltag og på trods af fortsat stor konkurrence og det negative rentemiljø.
- Stigende handelsindtjening i forhold til den realiserede indtjening i 2014, dog afhængigt af udviklingen på de finansielle markeder.
- Uændrede basisomkostninger – på trods af aftalte generelle lønstigninger i finanssektoren på 1,75 pct. og en stigning i lønsumsafgiften på 0,80 pct.
- Væsentligt lavere nedskrivningsniveau i 2015.

Forventningerne til basisindtjeningen samt basisomkostningerne er eksklusive effekten af overtagelsen af Sydinvest Administration A/S pr. 31. marts 2015, der forventes at forøge begge poster med ca. 50 mio. kr.

Indholdsfortegnelse

Regnskabsberetning

Koncernens hoved- og nøgletal	4
Hovedpunkter	5
Regnskabsberetning – resultat for 1. halvår 2015.....	7
Resultatopgørelse.....	14
Totalindkomstopgørelse	14
Balance.....	15
Hoved- og nøgletal – kvartaler	16
Hoved- og nøgletal – halvår	17
Kapitalforhold	18
Pengestrømsopgørelse	20
Segmentregnskab	21
Noter	22
Ledelsens erklæring	35
Supplerende information	36

Koncernens hoved- og nøgletal

	1. halvår 2015	1. halvår 2014	Indeks 15/14	2. kv. 2015	2. kv. 2014	Året 2014
Resultatopgørelse (mio. kr.)						
Basisindtjening	2.227	2.131	105	1.112	1.076	4.319
Handelsindtjening	152	152	100	34	66	196
Indtjening i alt	2.379	2.283	104	1.146	1.142	4.515
Basisomkostninger	1.374	1.365	101	685	661	2.619
Basisresultat før nedskrivninger	1.005	918	109	461	481	1.896
Nedskrivninger på udlån mv.	217	430	50	101	111	707
Basisresultat	788	488	161	360	370	1.189
Beholdningsresultat	-95	37	-257	-64	-47	76
Resultat før engangsposter	693	525	132	296	323	1.265
Poster med engangskaraktér, netto	-	107	-	-	-22	64
Resultat før skat	693	632	110	296	301	1.329
Skat	163	118	138	70	73	277
Periodens resultat	530	514	103	226	228	1.052

Udvalgte balanceposter (mia. kr.)

Udlån til amortiseret kostpris	71,4	67,7	105	71,4	67,7	68,5
Udlån til dagsværdi	9,7	5,7	170	9,7	5,7	6,9
Indlån og anden gæld	81,2	74,0	110	81,2	74,0	73,9
Udstedte obligationer til amortiseret kostpris	3,7	3,7	100	3,7	3,7	3,7
Efterstillede kapitalindskud	2,1	1,4	150	2,1	1,4	1,4
Egenkapital	11,1	10,7	104	11,1	10,7	11,3
Aktiver i alt	153,1	147,4	104	153,1	147,4	152,3

Nøgletal pr. aktie (kr. pr. aktie a 10 kr.)

Periodens resultat **	7,2	7,0		3,1	3,1	14,3
Periodens resultat – udvandet **	7,2	7,0		3,1	3,1	14,3
Børskurs ultimo	255,8	143,7		255,8	143,7	190,2
Indre værdi	153,1	146,7		153,1	146,7	154,2
Børskurs/indre værdi	1,67	0,98		1,67	0,98	1,23
Gennemsnitligt antal aktier i omløb (mio. stk.)	73,2	73,3		73,0	73,3	73,3
Udbytte pr. aktie	-	-		-	-	7,08

Øvrige nøgletal

Egentlig kernekapitalprocent	14,1	14,1		14,1	14,1	13,9
Kernekapitalprocent	15,5	15,7		15,5	15,7	15,5
Kapitalprocent	17,2	16,2		17,2	16,2	16,0
Resultat før skat i pct. af gns. egenkapital **	6,2	6,0		2,6	2,8	12,3
Resultat efter skat i pct. af gns. egenkapital **	4,7	4,9		2,0	2,1	9,8
Basisomkostninger i pct. af indtjening i alt	57,8	59,8		59,8	57,9	58,0
Afkastningsgrad i pct.	0,3	0,3		0,1	0,2	0,7
Renterisiko	2,2	0,5		2,2	0,5	0,0
Valutaposition	3,0	4,4		3,0	4,4	1,8
Valutarisiko	0,0	0,0		0,0	0,0	0,0
Udlån i forhold til indlån *	0,8	0,8		0,8	0,8	0,8
Udlån i forhold til egenkapital *	6,4	6,3		6,4	6,3	6,1
Periodens udlånsvækst *	4,3	1,6		1,1	0,7	2,8
Overdækning i forhold til lovkrav om likviditet	185,1	188,4		185,1	188,4	142,2
Summen af store eksponeringer	10,2	36,3		10,2	36,3	0,0
Akkumuleret nedskrivningsprocent	4,9	5,7		4,9	5,7	5,1
Periodens nedskrivningsprocent **	0,24	0,54		0,11	0,14	0,80
Antal heltidsmedarbejdere ultimo	2.164	2.187	99	2.164	2.187	2.101

* Nøgletallene er beregnet på grundlag af udlån til amortiseret kostpris.

** Tallene er ikke omregnet til p.a. basis.

Hovedpunkter

Høj aktivitet forbedrer lønsomheden

Sydbanks regnskab for 1. halvår viser et resultat før skat på 693 mio. kr. mod 632 mio. kr. i samme periode i 2014. Forbedringen skyldes stigende basisindtjening samt lavere nedskrivninger.

Resultatet før skat forrenter den gennemsnitlige egenkapital med 12,4 pct. p.a. Resultatet ligger på linje med forventningerne fremsat ved årsregnskabet for 2014.

Basisindtjeningen udgør 2.227 mio. kr. mod 2.131 mio. kr. i 2014 – halvårsindtjeningen er historisk høj.

Indtjeningen i alt udgør 2.379 mio. kr. mod 2.283 mio. kr. i 2014.

Basisresultatet udgør 788 mio. kr. mod 488 mio. kr. i 2014 – det bedste 6-måneders basisresultat siden 1. halvår 2008.

Periodens resultat udgør 530 mio. kr. mod 514 mio. kr. i 2014.

Øget lønsomhed

Planen for at øge bankens lønsomhed effektueres som planlagt. Planen skal – med afsæt i Sydbanks høje kundetilfredshed – ved indgangen til 2016 sikre:

- en forbedring af basisindtjeningen på 200 mio. kr. i forhold til det realiserede niveau i 4. kvartal 2013 inklusive DiBa
- en reduktion af basisomkostningerne med 200 mio. kr. i forhold til det realiserede niveau i 2013 inklusive DiBa
- faldende nedskrivninger på udlån.

Resultater for 1. halvår

Faldet i markedsrenterne afledt af det opadgående pres på kronen i 1. halvår 2015 kombineret med den førte pengepolitik i Europa samt den fortsatte konkurrence i sektoren har medført et markant fald i koncernens nettorentindtægter. Faldet opvejes dog af en væsentlig stigning i aktivitetsbaserede gebyrindtægter.

Tendensen til stigende basisindtjening igennem 2014 er dermed fortsat. I forhold til 1. halvår 2014 er basisindtjeningen steget med 96 mio. kr. eller 5 pct. til 2.227 mio. kr. efter vækst i indtjeningen fra realkredit, lånegebyrer, kurtage og kapitalforvaltning.

Handelsindtjeningen er uændret 152 mio. kr. i forhold til samme periode i 2014.

Indtjeningen i alt udgør 2.379 mio. kr., hvilket er en stigning på 4 pct. i forhold til samme periode i 2014.

I Sydbank er basisomkostningerne til stadighed et fokusområde. Derfor har banken i 1. halvår fastholdt

en stram styring af basisomkostningerne. I 2. kvartal 2015 udgør omkostningerne i – den nyovertagne virksomhed – Sydinvest Administration 17 mio. kr., hvilket har medført en omkostningsstigning i forhold til det realiserede i 1. halvår 2014.

Koncernens nedskrivninger på udlån er i forhold til 1. halvår 2014 reduceret med 213 mio. kr. til 217 mio. kr.

Basisresultatet er forbedret med 300 mio. kr. til 788 mio. kr. mod 488 mio. kr. i 1. halvår 2014. Resultatforbedringen skyldes i det væsentligste en reduktion af nedskrivninger på udlån samt en stigning i basisindtjeningen.

Koncernens positionstagnation og håndtering af likviditet har under et givet et beholdningsresultat på -95 mio. kr. i 1. halvår 2015 mod 37 mio. kr. i samme periode i 2014.

Resultatet før skat er i 1. halvår 2015 forbedret til 693 mio. kr. mod 632 mio. kr. i samme periode i 2014. Forbedringen er realiseret trods de indregnede engangsposter, der i 1. halvår 2014 udgjorde en indtægt på 107 mio. kr.

Skatten udgør 163 mio. kr. Herefter udgør periodens resultat 530 mio. kr. mod 514 mio. kr. i 2014.

Sydbank har i løbet af 1. halvår opnået en vækst i bankudlån på 2,9 mia. kr. sammenlignet med niveauet ved årsskiftet. Dette er tilfredsstillende i et meget konkurrencepræget marked.

Kapitalforhold

Koncernen har den 5. marts 2015 udstedt for 100 mio. euro supplerende kapital. Der er tale om en 12-årig udstedelse med 1. call efter 7 år.

Koncernen har igangsat et aktietilbagekøbsprogram på 500 mio. kr. Tilbagekøbet startede den 13. april 2015 og vil være afsluttet senest den 31. december 2015. Ultimo juni var der tilbagekøbt 822.300 aktier for 209 mio. kr. Aktietilbagekøbet er et led i den kapitaltilpasning, der skal optimere kapitalstrukturen i overensstemmelse med kapitalmålsætningen og kapitalpolitikken, der blev offentliggjort i årsrapporten for 2014.

Forventninger til 2015

Der forventes en begrænset positiv økonomisk vækst i 2015.

Basisindtjeningen forventes svagt stigende, bl.a. som følge af stigende bankudlån affødt af de iværksatte tiltag og på trods af fortsat stor konkurrence og det negative rentemiljø.

Handelsindtjeningen forventes stigende i forhold til den realiserede indtjening i 2014, men dog afhængigt af udviklingen på de finansielle markeder.

På trods af aftalte generelle lønstigninger i finanssektoren på 1,75 pct. og en stigning i lønsumsafgiften på 0,80 pct. forventes der uændrede basisomkostninger.

Der forventes et væsentligt lavere nedskrivningsniveau i 2015.

Forventningerne til basisindtjeningen samt basisomkostningerne er eksklusive effekten af overtagelsen af Sydinvest Administration A/S pr. 31. marts 2015, der forventes at forøge begge poster med ca. 50 mio. kr.

Regnskabsberetning – resultat for 1. halvår 2015

Sydbank-koncernen har opnået et resultat før skat på 693 mio. kr. (1. halvår 2014: 632 mio. kr.). Udviklingen i resultatet lever op til forventningerne ved indgangen til året. Resultatet før skat forrenter den gennemsnitlige egenkapital med 12,4 pct. p.a.

Periodens resultat udgør 530 mio. kr. mod 514 mio. kr. i 2014.

Resultatet er karakteriseret ved:

1. halvår

- Stigning i basisindtjening på 5 pct., trods et fald i nettorenter mv. på 4 pct.
- Uændret handelsindtjening på 152 mio. kr.
- Stigende basisomkostninger som følge af overtagelse af Sydinvest Administration
- Fald i nedskrivninger på udlån med 50 pct.
- Stigning i basisresultatet på 300 mio. kr. til 788 mio. kr.
- Negativt beholdningsresultat på 95 mio. kr.
- Bankudlån 71,4 mia. kr. (ult. 2014: 68,5 mia. kr.)
- Bankindlån 81,2 mia. kr. (ult. 2014: 73,9 mia. kr.)
- Kapitalprocent 17,2 heraf egentlig kernekapitalprocent 14,1
- Individuelt solvensbehov på 10,3 pct. (ult. 2014: 10,4 pct.).

2. kvartal

- Stigende nettorenter mv. som følge af en ekstra rentedag samt effekten af gennemførte tiltag
- Basisindtjening fastholdt på det høje niveau fra 1. kvartal 2015
- Nedskrivninger på udlån 101 mio. kr. – det laveste siden 3. kvartal 2008.

Resultatopgørelse – 1. halvår (mio. kr.)	2015	2014
Basisindtjening	2.227	2.131
Handelsindtjening	152	152
Indtjening i alt	2.379	2.283
Basisomkostninger	1.374	1.365
Basisresultat før nedskrivninger	1.005	918
Nedskrivninger på udlån mv.	217	430
Basisresultat	788	488
Beholdningsresultat	-95	37
Resultat før engangsposter	693	525
Poster med engangskaraktér, netto	-	107
Resultat før skat	693	632
Skat	163	118
Periodens resultat	530	514

Basisindtjening

Den samlede basisindtjening er steget med 96 mio. kr. til 2.227 mio. kr.

Nettorenterne er reduceret med 45 mio. kr. til 1.204 mio. kr. primært som følge af faldet i markedsrenterne.

Indtægterne fra samarbejdet med Totalkredit udgør netto 153 mio. kr. (2014: 122 mio. kr.) efter tabsmodregning på 15 mio. kr. (2014: 15 mio. kr.). Samarbejdet med DLR Kredit har givet en indtægt på 49 mio. kr. (2014: 43 mio. kr.). Den samlede realkreditindtjening er steget med 32 mio. kr. i forhold til 2014 til 204 mio. kr. – en stigning på 19 pct.

Indtjeningen fra omprioriterings- og lånegebyrer er steget med 51 mio. kr. i forhold til 2014 til 99 mio. kr. – en stigning på 106 pct. Dette er bl.a. en konsekvens af en markant stigning i konverteringsaktiviteten.

Indtjeningen fra kurtage og agio er steget med 57 mio. kr. i forhold til 2014 til 228 mio. kr. – en stigning på 33 pct.

De øvrige indtjeningskomponenter er uændrede i forhold til 2014.

Basisindtjening – 1. halvår(mio. kr.)	2015	2014
Nettorenter mv.	1.204	1.249
Realkredit	204	172
Betalingsformidling	102	108
Omprioriterings- og lånegebyrer	99	48
Kurtage og agio	228	171
Provisioner mv. inv. foreninger og pensionspuljer	181	167
Kapitalforvaltning	92	87
Depotgebyrer	39	42
Anden indtjening	78	87
I alt	2.227	2.131

Handelsindtjening

Handelsindtjeningen er uændret 152 mio. kr. i forhold til 2014. 2015 startede med en høj aktivitet på handel med realkreditobligationer, aktier samt valuta. Aktiviteten i 2. kvartal 2015 er på et mere normalt niveau.

I 2. kvartal 2015 er indtjeningen i obligationsafdelingen er påvirket negativt af kurstab på handelsbeholdningen af realkreditobligationer som følge af uroen på rentemarkedet.

Omkostninger og afskrivninger

Koncernens samlede omkostninger og afskrivninger er realiseret med 1.377 mio. kr., hvilket er et fald på 30 mio. kr. i forhold til 2014.

Omkostninger og afskrivninger – 1. halvår (mio. kr.)	2015	2014
Personaleudgifter	790	788
Øvrige administrationsudgifter	479	509
Af- og nedskrivninger på immaterielle og materielle aktiver	48	49
Andre driftsudgifter	60	61
Omkostninger og afskrivninger i alt	1.377	1.407
Fordeler sig således:		
Basisomkostninger	1.374	1.365
Beholdningsomkostninger	3	4
Omkostninger med engangskaraktter	-	37

Basisomkostningerne udgør 1.374 mio. kr. mod 1.365 mio. kr. i 2014.

Koncernen beskæftigede ved udgangen af 1. halvår 2015 2.164 medarbejdere (omregnet til heltid) – heraf 28 medarbejdere overtaget i forbindelse med købet af Sydinvest Administration – mod 2.187 pr. 30. juni 2014.

Som følge af bankens fortsatte tilpasning af betjeningskonceptet – og arbejdet med at reducere basisomkostningerne – er der i 1. halvår lukket tre filialer. Herefter udgør antallet af filialer 79 i Danmark og tre i Tyskland.

Basisresultat før nedskrivninger

Basisresultat før nedskrivninger på udlån udgør 1.005 mio. kr. – en stigning på 87 mio. kr. i forhold til samme periode i 2014.

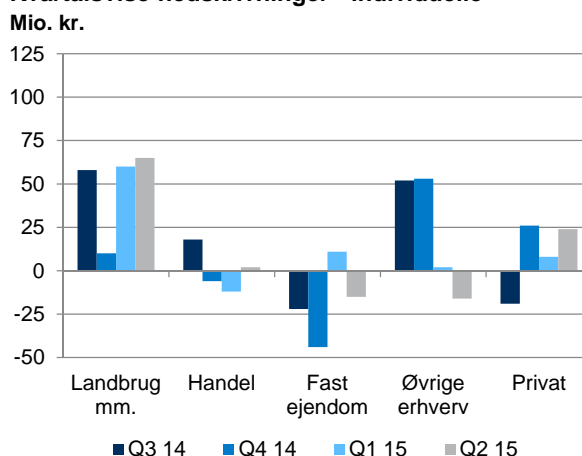
Nedskrivninger på udlån mv.

Nedskrivninger på udlån udgør 217 mio. kr. mod 430 mio. kr. i samme periode i 2014. Reduktionen udgør 213 mio. kr. eller 50 pct.

Nedenfor er vist nedskrivninger på udlån de seneste fire kvartaler for landbrug, handel, fast ejendom, øvrige erhverv samt privat.

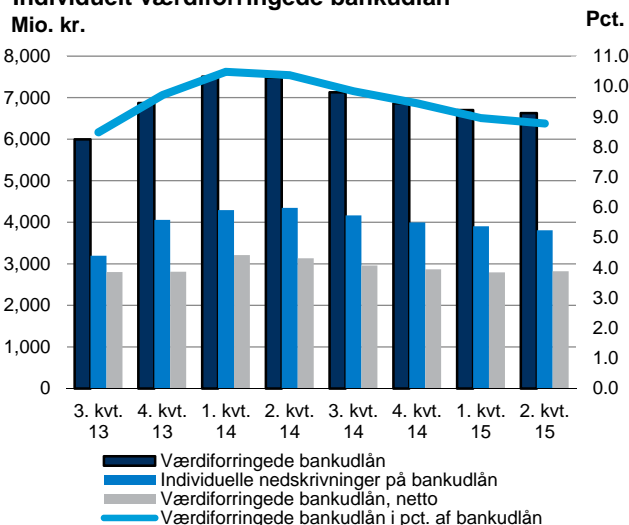
I 1. halvår 2015 udgør nedskrivningerne på landbrug og gruppevise nedskrivninger samlet 213 mio. kr., svarende til 98 pct. af nedskrivningerne i halvåret.

Kvartalsvise nedskrivninger - individuelle



Nedskrivningsprocenten opgjort i forhold til bankudlån pr. 30. juni 2015 udgør 0,29 og 0,24 i forhold til bankudlån og garantier. Ultimo juni 2015 udgør den akkumulerede nedskrivnings- og hensættelsessaldo 4.307 mio. kr. Et fald på 105 mio. kr. i forhold til primo året.

Individuelt værdiforringede bankudlån



Værdiforringede bankudlån før nedskrivninger er i forhold til 30. juni 2014 faldet med 853 mio. kr. til 6.628 mio. kr., svarende til en reduktion på 11 pct.

Faldet kan henføres til ikke-misligholdte bankudlån med 558 mio. kr. og misligholdte bankudlån med 295 mio. kr. Individuelt værdiforringede bankudlån efter nedskrivninger er i samme periode faldet med 313 mio. kr., svarende til 10 pct. Nedskrivninger på individuelt nedskrevne bankudlån udgør 57,4 pct. (ultimo juni 2014: 58,1 pct. og ultimo 2014: 58,2 pct.).

I 1. halvår 2015 udgør de konstaterede tab 446 mio. kr. (1. halvår 2014: 264 mio. kr.). Af de konstaterede tab er 393 mio. kr. tidligere nedskrevet.

Individuelt værdiforringede bankudlån (mio. kr.)	30.6 2015	31.12 2014	30.6 2014
Ikke-misligholdte bankudlån	4.598	4.834	5.156
Misligholdte bankudlån	2.030	2.030	2.325
Værdiforringede bankudlån	6.628	6.864	7.481
Nedskrivninger på individuelt nedskrevne bankudlån	3.807	3.996	4.347
Værdiforringede bankudlån efter nedskrivninger	2.821	2.868	3.134
Værdiforringede bankudlån i pct. af bankudlån før nedskr.	8,8	9,4	10,4
Nedskrivningssaldo i pct. af bankudlån før nedskrivninger	5,0	5,5	6,0
Nedskrevet i pct. af værdiforringede bankudlån	57,4	58,2	58,1
Nedskrivningssaldo i pct. af misligholdte bankudlån	187,5	196,8	187,0

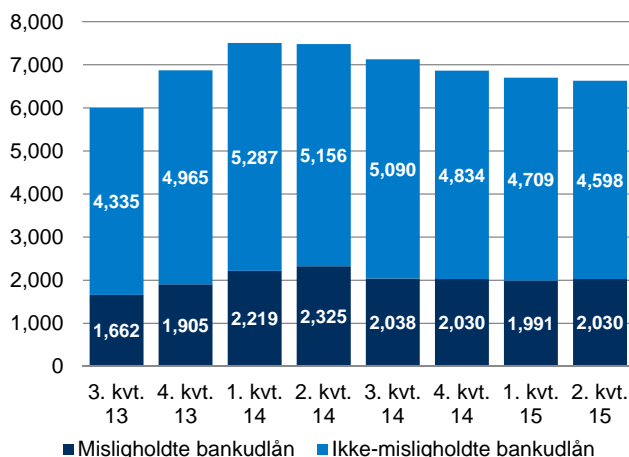
Nedskrivningssaldoen i procent af misligholdte bankudlån pr. 30. juni 2015 udgør 187,5.

I figuren nedenfor vises fordelingen af værdiforringede bankudlån på henholdsvis misligholdte og ikke-misligholdte bankudlån. Hovedparten af de værdiforringede bankudlån kan henføres til ikke-misligholdte bankudlån.

Misligholdte bankudlån er siden 30. juni 2014 reduceret med 295 mio. kr. til 2.030 mio. kr., svarende til en reduktion på 13 pct.

Ikke-misligholdte bankudlån er siden 30. juni 2014 reduceret med 558 mio. kr. til 4.598 mio. kr., svarende til en reduktion på 11 pct.

Fordeling af værdiforringede bankudlån
Mio. kr.



Basisresultat

Basisresultat udgør 788 mio. kr. – en stigning på 300 mio. kr. eller 61 pct. i forhold til samme periode i 2014. Det bedste 6-måneders basisresultat siden 1. halvår 2008.

Beholdningsresultat

Koncernens positionstagning og håndtering af likviditet har under et givet et resultat på -95 mio. kr. i 1. halvår 2015 mod 37 mio. kr. i samme periode 2014.

Beholdningsresultat – 1. halvår (mio. kr.)	2015	2014
Positionstagning	-138	45
Likviditetsfremskaffelse og -reserve	47	23
Strategiske positioner	0	-27
Omkostninger	-4	-4
I alt	-95	37

Det negative beholdningsresultat i 1. halvår 2015 – og specielt i 2. kvartal – er konsekvens af den turbulens, der har været på rentemarkederne. Den høje volatilitet har resulteret i en fortsat udvidelse af kreditspændet på realkreditobligationerne. Tabet fremkommer således ved, at renten på realkreditobligationerne er steget mere end renten på afdækningsforretningerne.

Udgiften til marginal på koncernens senior-udstedelser indgår under likviditetsfremskaffelse og -reserve og udgør 15 mio. kr. i 1. halvår 2015 mod 32 mio. kr. i 1. halvår 2014.

Periodens resultat (mio. kr.)	2015			2014		
	2. kvrt.	1. kvrt.	4. kvrt.	3. kvrt.	2. kvrt.	1. kvrt.
Basisindtjening	1.112	1.115	1.094	1.094	1.076	1.055
Handelsindtjening	34	118	-9	53	66	86
Indtjening i alt	1.146	1.233	1.085	1.147	1.142	1.141
Basisomkostninger	685	689	633	621	661	704
Basisresultat før nedskrivninger	461	544	452	526	481	437
Nedskrivninger på udlån mv.	101	116	148	129	111	319
Basisresultat	360	428	304	397	370	118
Beholdningsresultat	-64	-31	-5	44	-47	84
Resultat før engangsposter	296	397	299	441	323	202
Poster med engangskarakt., netto	-	-	-20	-23	-22	129
Resultat før skat	296	397	279	418	301	331
Skat	70	93	55	104	73	45
Periodens resultat	226	304	224	314	228	286

Periodens resultat

Resultat før skat udgør 693 mio. kr. (2014: 632 mio. kr.). Skatten heraf udgør 163 mio. kr., svarende til en effektiv skatteprocent på 23,5. Periodens resultat udgør herefter 530 mio. kr. mod 514 mio. kr. i 2014.

Forrentning

Periodens resultat forrenter den gennemsnitlige egenkapital med 9,4 pct. p.a. efter skat mod 9,8 pct. p.a. i 1. halvår 2014. Resultatet pr. aktie udgør 7,2 kr. mod 7,0 kr. i 2014.

Dattervirksomheder

Koncernen har den 31. marts 2015 erhvervet Sydinvest Administration A/S for 45 mio. kr. Fordelingen af købesummen fremgår af note 28.

Resultatet efter skat i Ejendomsselskabet udgør 2 mio. kr. mod 2 mio. kr. i 1. halvår 2014. Resultatet efter skat i DiBa, Heering Huse og Sydinvest Administration udgør henholdsvis 1 mio. kr. (2014: -3 mio. kr.), 0 mio. kr. (2014: -1 mio. kr.) og 2 mio. kr. (2014: 0 mio. kr.).

2. kvartal 2015

Kvartalets resultat før skat udgør 296 mio. kr. I forhold til 1. kvartal 2015 viser resultat før skat:

- Stigning i nettoerter mv. på 2 pct. primært på grund af en yderligere rentedag i kvartalet samt effekten af gennemførte tiltag
- Fald basisindtjening på 3 mio. kr.
- Fald i handelsindtjening på 84 mio. kr.
- Fald i basisomkostninger på 4 mio. kr.
- Fald i nedskrivninger på bankudlån med 15 mio. kr. – en forbedring af det lave niveau fra 1. kvartal
- Fald i basisresultatet på 68 mio. kr. til 360 mio. kr.
- Beholdningsresultat på -64 mio. kr. (1. kvrt. 2015: -31 mio. kr.).

Balance

Pr. 30. juni 2015 udgjorde koncernbalancen 153,1 mia. kr. mod 152,3 mia. kr. ultimo 2014.

Aktiver (mia. kr.)	30.6 2015	31.12 2014
Tilgodehavender hos kreditinstitutter mv.	16,9	10,2
Udlån til dagsværdi (reverseforretninger)	9,7	6,9
Bankudlån (til amortiseret kostpris)	71,4	68,5
Værdipapirer og kapitalandele mv.	28,1	37,9
Aktiver tilknyttet puljeordninger	11,8	10,8
Andre aktiver mv.	15,2	18,0
I alt	153,1	152,3

Ultimo juni 2015 udgør koncernens bankudlån 71,4 mia. kr. mod 68,5 mia. kr. ultimo 2014 og 67,7 mia. kr. ultimo juni 2014.

Passiver (mia. kr.)	30.6 2015	31.12 2014
Gæld til kreditinstitutter mv.	25,7	32,1
Indlån og anden gæld	81,2	73,9
Indlån i puljeordninger	11,8	10,8
Udstedte obligationer	3,7	3,7
Andre passiver mv.	17,5	19,1
Efterstillede kapitalindskud	2,1	1,4
Egenkapital	11,1	11,3
I alt	153,1	152,3

Koncernens indlån udgør 81,2 mia. kr. mod 73,9 mia. kr. ultimo 2014 og 74,0 mia. kr. ultimo juni 2014.

Kapitalforhold

Pr. 30. juni 2015 udgør egenkapitalen 11.115 mio. kr. – et fald på 196 mio. kr. siden ultimo 2014.

Ændringen er sammensat af tilgang fra periodens resultat på 530 mio. kr. fratrukket udlodning på 529 mio. kr. og nettokøb af egne aktier på 197 mio. kr.

Koncernen har 5. marts 2015 udstedt for 100 mio. euro supplerende kapital. Der er tale om en 12-årig udstedelse med 1. call efter syv år.

Koncernen har igangsat et aktietilbagekøbsprogram på 500 mio. kr. Tilbagekøbet startede den 13. april 2015 og vil være afsluttet senest den 31. december 2015. Ultimo juni var der tilbagekøbt 822.300 aktier for 209 mio. kr.

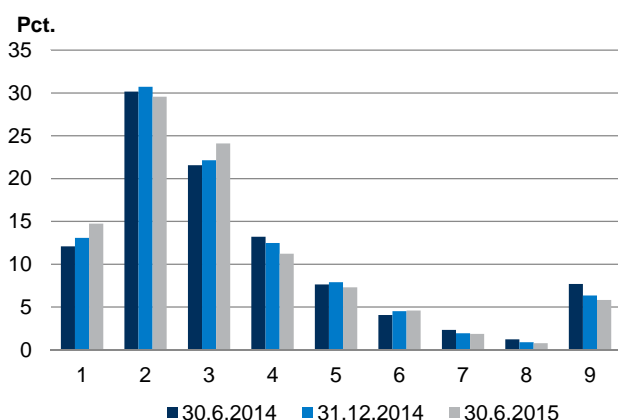
Aktietilbagekøbet er et led i den kapitaltilpasning, der skal optimere kapitalstrukturen i overensstemmelse med kapitalmålsætningen og kapitalpolitikken, der blev offentliggjort i årsrapporten for 2014.

Risikovægtede eksponeringer (mia. kr.)	30.6 2015	31.12 2014
Kreditrisiko	47,3	49,4
Markedsrisiko	7,4	8,0
Operationel risiko	8,6	8,6
Andre eksponeringer inkl. kreditværdijustering	6,2	6,5
I alt	69,5	72,5

De risikovægtede eksponeringer udgør 69,5 mia. kr. (ultimo 2014: 72,5 mia. kr.). Ændringen kan primært henføres til et fald i kreditrisikoen på 2,1 mia. kr.

Udviklingen i bruttoeksponeringen fordelt på ratingklasser pr. 30. juni 2014, 31. december 2014 og 30. juni 2015 fremgår nedenfor.

Bruttoeksponering fordelt på ratingklasser



Bruttoeksponeringen udgøres af udlån, uudnyttede kredittilsagn, tilgodehavende renter, garantier og modpartsrisiko på afledte finansielle instrumenter. Figuren omfatter eksponeringer, der behandles efter IRB-metoden. Eksponeringer vedrørende defaultede kunder indgår ikke i fordelingen på ratingklasser. Nedskrivninger på eksponeringer er ikke fratrukket i eksponeringerne.

Bruttoeksponeringen fordelt på ratingklasser udvikler sig samlet set positivt med en stigende andel i de fire bedste ratingklasser.

Koncernens kapitalprocent er opgjort til 17,2, hvoraf kernekapitalprocenten udgør 15,5 mod henholdsvis 16,0 og 15,5 ultimo 2014. Den egentlige kernekapitalprocent er 14,1 (31. december 2014: 13,9). Pr. 30. juni 2015 er det individuelle solvensbehov opgjort til 10,3 pct. mod 10,4 pct. ultimo 2014.

Moderselskabets kapitalprocent er opgjort til 16,7, hvoraf kernekapitalprocenten udgør 15,1 mod henholdsvis 16,0 og 15,4 ultimo 2014. Den egentlige kernekapitalprocent er 13,8 (31. december 2014: 13,9).

Markedsrisiko

Pr. 30. juni 2015 udgør koncernens renterisiko 242 mio. kr. Koncernen har uændret en meget lav valutakursrisiko samt en fortsat beskedne aktieposition.

Likviditet

Koncernens likviditet opgjort i henhold til lovkravet på 10 pct. udgør pr. 30. juni 2015 28,5 pct.

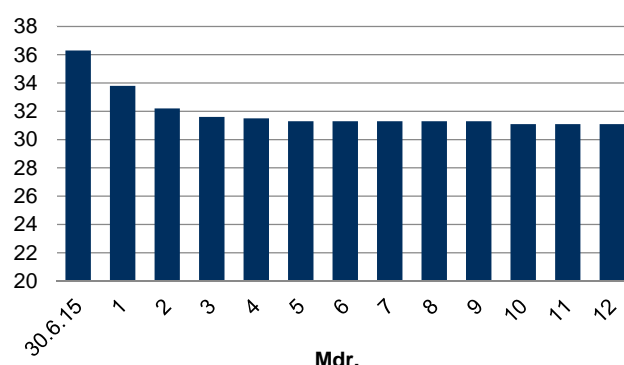
I henhold til bankpakke 6 skal danske SIFI'er senest 1. oktober have en Liquidity Coverage Ratio – LCR – på 100 pct.

Pr. 30. juni 2015 opfyldte koncernen LCR-kravet i henhold til Finanstilsynets specifikationer.

Moody's 12-måneders kurve viser, at koncernen kan imødegå en situation, hvor adgangen til kapitalmarkederne afskæres i en periode på 12 måneder.

Moody's 12-måneders likviditetskurve

Mia. kr.



Rating

Moody's seneste rating af Sydbank:

- Outlook: Stable
- Langfristet gæld: Baa1
- Kortfristet gæld: P-2

Tilsynsdiamant

Tilsynsdiamanten fastlægger en række særlige risikoområder med angivne grænseværdier, som pengeinstitutter som udgangspunkt bør ligge indenfor.

Tilsynsdiamant (pct.)	30.6 2015	31.12 2014	30.6 2014
Summen af store eksponeringer < 125 pct.	10	0	36
Udlånsvækst < 20 pct. om året	4	3	2
Ejendomseksponering < 25 pct.	8	9	11
Funding ratio < 1	0,74	0,78	0,76
Overdækning i forhold til lovkrav om likviditet > 50 pct.	185	142	188

Sydbank A/S opfylder alle tilsynsdiamantens pejlemærker.

EU-regler for genopretning og afvikling af banker

Bank Recovery and Resolution Directive – BRRD.

Direktivet, herunder bail-in-reglerne, er implementeret i dansk lovgivning pr. 1. juni 2015.

I henhold til lovgivningen skal hvert kreditinstitut opfylde minimumskrav for nedskrivningsrelevante passiver (bail-in-able liabilities). Finanstilsynet er bemyndiget til at fastsætte kravet for Sydbank.

Endvidere er der igangsat opbygning af en afviklingsfond, hvortil kreditinstitutterne skal bidrage i forhold til deres relative størrelse og risiko i Danmark. Afviklingsfonden skal være opbygget senest 31. december 2024 og skal have midler svarende til mindst 1 pct. af de dækkede indskud i alle danske kreditinstitutter. De første bidrag til fonden skal betales ultimo 2015.

Fokus på landbrug

Nedenfor er vist bankudlån til landbrugsbranchen fordelt på sektorer.

De værdiforringede bankudlån til landbrug er i 1. halvår 2015 steget med 210 mio. kr. til 1.977 mio. kr., svarende til en stigning på 3,3 pct. af udlånet.

Af det samlede udlån til landbrug er der pr. 30. juni 2015 nedskrevet 19,8 pct. mod 17,5 pct. ultimo 2014.

30. juni 2015 (mio. kr.)	Svinebrug	Kvægbrug	Planteavl	Landbrug i øvrigt	Udlån i alt
Bankudlån før nedskrivninger	1.972	1.921	1.356	1.041	6.290
Individuelle nedskrivninger	348	640	53	79	1.120
Tidlige hændelser	85	40			125
Bankudlån efter nedskrivninger	1.539	1.241	1.303	962	5.045
Værdiforringede bankudlån	688	1.024	112	153	1.977
Værdiforringede i pct. bankudlån	34,9	53,3	8,3	14,7	31,4
Nedskrevet i pct. af værdiforringede bankudlån	50,6	62,5	47,3	51,6	56,7
Nedskrevet i pct. af bankudlån	22,0	35,4	3,9	7,6	19,8

31. december 2014 (mio. kr.)	Svinebrug	Kvægbrug	Planteavl	Landbrug i øvrigt	Udlån i alt
Bankudlån før nedskrivninger	1.853	1.845	1.381	1.222	6.301
Individuelle nedskrivninger	288	540	42	106	976
Tidlige hændelser	85	40			125
Bankudlån efter nedskrivninger	1.480	1.265	1.339	1.116	5.200
Værdiforringede bankudlån	582	897	100	188	1.767
Værdiforringede i pct. bankudlån	31,4	48,6	7,2	15,4	28,0
Nedskrevet i pct. af værdiforringede bankudlån	49,5	60,2	42,0	56,4	55,2
Nedskrevet i pct. af bankudlån	20,1	31,4	3,0	8,7	17,5

Konsekvenserne af Ruslands embargo mod landbrugsprodukter fra EU, samt at Kina meget pludseligt trak sig fra verdensmarkedet for mælkeprodukter, viser sig nu med fuld styrke.

Ved indgangen til 2015 var bankens forventning således, at samtlige store driftsgrene i landbruget – svineproduktion, mælkeproduktion og planteavl – måtte forvente utilfredsstillende indtjening i 2015. Disse forventninger var bl.a. baseret på Videncentret for Landbrug – SEGES – officielle rapport – ”Prognose for landbrugets økonomiske resultater 2014-2016” – offentliggjort i december 2014.

I koncernens gruppevise nedskrivninger blev der i 2014 hensat 125 mio. kr. ekstra på landbrugsengagementer som følge af de negative udsigter for 2015.

I marts 2015 offentliggjorte SEGES en opdateret rapport – ”Prognose for svinenotering og svineproducenternes indkomst i 2015”. Forventningerne til den gennemsnitlige notering i 2015 blev i prognosen opjusteret fra tidligere 9,00 kr. pr. kg. til 9,35 kr. pr. kg.

For en gennemsnitlig svineproducent ville dette betyde, at det forventede underskud for 2015 ville blive halveret. SEGES’ prognoser er generelt anvendt som grundlag for budgettering af landbrugskundernes drifts- og likviditetsresultater for 2015.

I første halvår 2015 har den gennemsnitlige notering været ca. 9,25 kr. pr. kg., og den aktuelle svinenotering er 9,00 kr. pr. kg.

Indtjeningen i svineproduktionen er således fortsat utilfredsstillende, og afregningsprisen skal forbedres i resten af året, for at den forventede forbedring i indtjeningen vil kunne realiseres.

Prognosen for mælkeproducenterne, baseret på en forventet gennemsnitlig afregningspris på 2,34 kr. pr. kg. mælk, viste et forventet underskud for en gennemsnitlig mælkeproducent på 261 tkr.

I 1. halvår 2015 har der været en gennemsnitlig afregningspris på 2,24 kr. pr. kg., og med en aktuel afregning på 2,13 kr. pr. kg. er der langt op til balance i indtjeningen for mælkeproducenterne.

For en gennemsnitlig mælkeproducent med 200 køer betyder 10 øre pr. kg. mælk en afvigelse på ca. 200 tkr. på bundlinjen.

Der er på nuværende tidspunkt udsigt til utilfredsstillende og underskudsgivende drift i landbrugets største produktionsgrene. Det skal dog understreges, at den bedste tredjedel af producenterne fortsat har balance i indtjeningen.

Der er i 1. halvår 2015 nedskrevet 125 mio. kr. på landbrugsengagementerne. Den gruppevise nedskrivning på 125 mio. kr., der blev foretaget i 2014, er opretholdt og kan således senere anvendes til at dække et eventuelt yderligere nedskrivningsbehov på landbrugsengagementerne.

Resultatopgørelse

Mio. kr.	Note	Sydbank-koncernen		Sydbank A/S	
		1. halvår 2015	1. halvår 2014	1. halvår 2015	1. halvår 2014
Renteindtægter	2	1.456	1.662	1.457	1.664
Renteudgifter	3	182	319	183	316
Netto renteindtægter		1.274	1.343	1.274	1.348
Udbytte af aktier		58	39	58	39
Gebyrer og provisionsindtægter	4	975	851	956	851
Afgivne gebyrer og provisionsudgifter		124	118	124	118
Netto rente- og gebyrindtægter		2.183	2.115	2.164	2.120
Kursreguleringer	5	84	343	84	343
Andre driftsindtægter		16	15	16	15
Udgifter til personale og administration	6	1.269	1.297	1.255	1.301
Af- og nedskrivninger på materielle aktiver		48	49	46	48
Andre driftsudgifter	8	60	61	60	61
Nedskrivninger på udlån mv.	9	217	442	217	442
Resultat af kapitalandele i associerede og tilknyttede virksomheder	10	4	8	7	6
Resultat før skat		693	632	693	632
Skat	11	163	118	163	118
Periodens resultat		530	514	530	514
Periodens resultat pr. aktie (kr.) *		7,2	7,0	7,2	7,0
Periodens resultat pr. aktie udvandet (kr.) *		7,2	7,0	7,2	7,0
Udbytte pr. aktie (kr.)		-	-	-	-

* Beregnet ud fra gns. antal aktier i omløb jf. side 18

Totalindkomstopgørelse

Periodens resultat	530	514	530	514
Anden totalindkomst				
Poster der kan blive reklassificeret til resultatopgørelsen:				
Omregning af udenlandske virksomheder	35	2	35	2
Hedge af udenlandske virksomheder	-35	-2	-35	-2
Ejendomsopskrivninger	-	-	-	-
Anden totalindkomst efter skat	0	0	0	0
Periodens totalindkomst	530	514	530	514

Balance

Mio. kr.	Note	Sydbank-koncernen		Sydbank A/S	
		30.6 2015	31.12 2014	30.6 2015	31.12 2014
Aktiver					
Kassebeholdning og anfordringstilgodehavender hos centralbanker		8.391	629	8.391	629
Tilgodehavender hos kreditinstitutter og centralbanker	12	8.472	9.594	8.465	9.575
Udlån til dagsværdi		9.733	6.891	9.733	6.891
Udlån til amortiseret kostpris		71.414	68.451	71.577	68.621
Obligationer til dagsværdi		26.308	36.132	26.277	36.132
Aktier mv.		1.668	1.593	1.667	1.593
Kapitalandele i associerede virksomheder mv.		163	168	163	168
Kapitalandele i tilknyttede virksomheder mv.		-	-	2.325	646
Aktiver tilknyttet puljeordninger		11.814	10.790	11.814	10.790
Immaterielle aktiver		334	334	330	334
Grunde og bygninger i alt		1.069	1.071	886	887
heraf investeringsejendomme		1	2	1	2
heraf domicilejendomme		1.068	1.069	885	885
Øvrige materielle aktiver		61	73	60	73
Aktuelle skatteaktiver		242	47	242	48
Udskudte skatteaktiver		97	97	17	17
Aktiver i midlertidig besiddelse		10	15	5	8
Andre aktiver	13	13.216	16.376	13.195	16.372
Periodeafgrænsningsposter		67	55	62	55
Aktiver i alt		153.059	152.316	155.209	152.839
Passiver					
Gæld til kreditinstitutter og centralbanker	14	25.622	32.051	25.875	32.268
Indlån og anden gæld	15	81.198	73.922	83.106	74.224
Indlån i puljeordninger		11.825	10.796	11.824	10.796
Udstedte obligationer til amortiseret kostpris		3.724	3.741	3.724	3.741
Aktuelle skatteforpligtelser		-	-	-	-
Andre passiver	16	17.177	18.840	17.163	18.839
Periodeafgrænsningsposter		15	4	15	4
Gæld i alt		139.561	139.354	141.707	139.872
Hensatte forpligtelser	17	255	266	259	271
Efterstillede kapitalindskud	18	2.128	1.385	2.128	1.385
Egenkapital:					
Aktiekapital		742	742	742	742
Opskrivningsshenlæggelser		90	90	90	90
Andre reserver:					
Vedtægtsmæssige reserver		425	425	425	425
Øvrige reserver		10	10	10	10
Overført overskud		9.848	9.508	9.848	9.508
Foreslået udbytte mv.		-	536	-	536
Egenkapital i alt		11.115	11.311	11.115	11.311
Passiver i alt		153.059	152.316	155.209	152.839

Hoved- og nøgletal – kvartaler

	2. kv. 2015	1. kv. 2015	4. kv. 2014	3. kv. 2014	2. kv. 2014	1. kv. 2014
Resultatoppgørelse (mio. kr.)						
Basisindtjening	1.112	1.115	1.094	1.094	1.076	1.055
Handelsindtjening	34	118	-9	53	66	86
Indtjening i alt	1.146	1.233	1.085	1.147	1.142	1.141
Basisomkostninger	685	689	633	621	661	704
Basisresultat før nedskrivninger	461	544	452	526	481	437
Nedskrivninger på udlån mv.	101	116	148	129	111	319
Basisresultat	360	428	304	397	370	118
Beholdningsresultat	-64	-31	-5	44	-47	84
Resultat før engangsposter	296	397	299	441	323	202
Poster med engangskaraktter, netto	-	-	-20	-23	-22	129
Resultat før skat	296	397	279	418	301	331
Skat	70	93	55	104	73	45
Periodens resultat	226	304	224	314	228	286

Udvalgte balanceposter (mia. kr.)

Udlån til amortiseret kostpris	71,4	70,6	68,5	68,0	67,7	67,2
Udlån til dagsværdi	9,7	8,0	6,9	5,1	5,7	6,1
Indlån og anden gæld	81,2	72,1	73,9	73,0	74,0	72,0
Udstedte obligationer til amortiseret kostpris	3,7	3,7	3,7	3,7	3,7	3,7
Efterstillede kapitalindskud	2,1	2,1	1,4	1,4	1,4	1,5
Egenkapital	11,1	11,1	11,3	11,1	10,7	10,5
Aktiver i alt	153,1	155,7	152,3	148,2	147,4	143,4

Nøgletal pr. aktie (kr. pr. aktie a 10 kr.)

Periodens resultat **	3,1	4,1	3,0	4,3	3,1	3,9
Periodens resultat – udvandet **	3,1	4,1	3,0	4,3	3,1	3,9
Børskurs ultimo	255,8	218,1	190,2	179,6	143,7	138,7
Indre værdi	153,1	151,2	154,2	151,0	146,7	143,5
Børskurs/indre værdi	1,67	1,44	1,23	1,19	0,98	0,97
Gennemsnitligt antal aktier i omløb (mio. stk.)	73,0	73,4	73,3	73,2	73,3	73,3
Udbytte pr. aktie	-	-	7,08	-	-	-

Øvrige nøgletal

Egentlig kernekapitalprocent	14,1	14,6	13,9	14,8	14,1	13,8
Kernekapitalprocent	15,5	16,0	15,5	16,4	15,7	15,3
Kapitalprocent	17,2	17,6	16,0	17,0	16,2	15,8
Resultat før skat i pct. af gns. egenkapital **	2,6	3,5	2,5	3,8	2,8	3,2
Resultat efter skat i pct. af gns. egenkapital **	2,0	2,7	2,0	2,9	2,1	2,7
Basisomkostninger i pct. af indtjening i alt	59,8	55,9	58,3	54,1	57,9	61,7
Afkastningsgrad i pct.	0,1	0,2	0,1	0,2	0,2	0,2
Renterisiko	2,2	0,3	0,0	0,5	0,5	0,6
Valutaposition	3,0	1,5	1,8	4,5	4,4	9,2
Valutarisiko	0,0	0,0	0,0	0,0	0,0	0,2
Udlån i forhold til indlån *	0,8	0,8	0,8	0,8	0,8	0,8
Udlån i forhold til egenkapital *	6,4	6,4	6,1	6,1	6,3	6,4
Periodens udlånsvækst *	1,1	3,2	0,7	0,5	0,7	0,9
Overdækning i forhold til lovkrav om likviditet	185,1	141,1	142,2	177,3	188,4	182,9
Summen af store eksponeringer	10,2	10,1	0,0	37,9	36,3	35,5
Akkumuleret nedskrivningsprocent	4,9	4,9	5,1	5,4	5,7	5,6
Periodens nedskrivningsprocent **	0,11	0,13	0,17	0,16	0,14	0,40
Antal heltidsmedarbejdere ultimo	2.164	2.147	2.101	2.142	2.187	2.201

* Nøgletallene er beregnet på grundlag af udlån til amortiseret kostpris.

** Kvartalstallene er ikke omregnet til p.a. basis.

Hoved- og nøgletal – halvår

	1. halvår 2015	1. halvår 2014	1. halvår 2013	1. halvår 2012	1. halvår 2011
Resultatopgørelse (mio. kr.)					
Basisindtjening	2.227	2.131	2.052	2.141	1.988
Handelsindtjening	152	152	161	168	134
Indtjening i alt	2.379	2.283	2.213	2.309	2.122
Basisomkostninger	1.374	1.365	1.310	1.302	1.303
Basisresultat før nedskrivninger	1.005	918	903	1.007	819
Nedskrivninger på udlån mv.	217	430	674	975	490
Basisresultat	788	488	229	32	329
Beholdningsresultat	-95	37	284	126	13
Resultat før engangsposter	693	525	513	158	342
Poster med engangskaraktter, netto	-	107	-11	-5	-161
Resultat før skat	693	632	502	153	181
Skat	163	118	118	38	45
Periodens resultat	530	514	384	115	136
Udvalgte balanceposter (mia. kr.)					
Udlån til amortiseret kostpris	71,4	67,7	67,8	66,7	71,9
Udlån til dagsværdi	9,7	5,7	4,5	5,9	12,0
Indlån og anden gæld	81,2	74,0	65,9	65,4	67,4
Udstedte obligationer til amortiseret kostpris	3,7	3,7	3,8	8,8	7,5
Efterstillede kapitalindskud	2,1	1,4	1,4	1,4	2,3
Egenkapital	11,1	10,7	10,5	9,7	9,5
Aktiver i alt	153,1	147,4	141,4	158,3	145,7
Nøgletal pr. aktie (kr. pr. aktie a 10 kr.)					
Periodens resultat **	7,2	7,0	5,2	1,6	1,9
Periodens resultat – udvandet **	7,2	7,0	5,2	1,6	1,9
Børskurs ultimo	255,8	143,7	114,0	95,0	114,8
Indre værdi	153,1	146,7	142,6	132,6	128,6
Børskurs/indre værdi	1,67	0,98	0,80	0,72	0,89
Gennemsnitligt antal aktier i omløb (mio. stk.)	73,2	73,3	73,2	73,2	73,5
Udbytte pr. aktie	-	-	-	-	-
Øvrige nøgletal					
Egentlig kernekapitalprocent	14,1	14,1	14,4	13,0	12,5
Kernekapitalprocent	15,5	15,7	16,2	14,6	14,1
Kapitalprocent	17,2	16,2	16,5	14,6	15,1
Resultat før skat i pct. af gns. egenkapital **	6,2	6,0	4,9	1,6	1,9
Resultat efter skat i pct. af gns. egenkapital **	4,7	4,9	3,7	1,2	1,4
Basisomkostninger i pct. af indtjening i alt	57,8	59,8	59,2	56,4	61,4
Afkastningsgrad i pct.	0,3	0,3	0,3	0,1	0,1
Renterisiko	2,2	0,5	0,2	0,3	0,9
Valutaposition	3,0	4,4	2,3	4,2	2,7
Valutarisiko	0,0	0,0	0,1	0,1	0,0
Udlån i forhold til indlån *	0,8	0,8	0,9	0,9	1,0
Udlån i forhold til egenkapital *	6,4	6,3	6,5	6,9	7,5
Periodens udlånsvækst *	4,3	1,6	-0,6	-3,1	-1,5
Overdækning i forhold til lovkrav om likviditet	185,1	188,4	167,4	151,8	99,5
Summen af store eksponeringer	10,2	36,3	30,5	42,8	34,6
Akkumuleret nedskrivningsprocent	4,9	5,7	4,2	3,4	2,1
Periodens nedskrivningsprocent **	0,24	0,54	0,85	1,24	0,60
Antal heltidsmedarbejdere ultimo	2.164	2.187	2.087	2.128	2.274

* Nøgletallene er beregnet på grundlag af udlån til amortiseret kostpris.

** Halvårstallene er ikke omregnet til p.a. basis.

Kapitalforhold

Mio. kr.	Aktie- kapital	Opskriv- ningshen- læggelser	Vedtægts- mæssige reserver*	Reserve for netto- opskr. efter indre værdis metode	Overført overskud	Foreslået udbytte mv.	I alt
Egenkapital primo 2015	742	90	425	10	9.508	536	11.311
Periodens resultat	-	-	-	-	530	-	530
Anden totalindkomst							
Omregning af udenlandske virksomheder	-	-	-	-	35	-	35
Hedge af udenlandske virksomheder	-	-	-	-	-35	-	-35
Anden totalindkomst i alt	-	-	-	-	-	-	-
Periodens totalindkomst	-	-	-	-	530	-	530
Transaktioner med ejere							
Køb af egne aktier	-	-	-	-	-905	-	-905
Salg af egne aktier	-	-	-	-	708	-	708
Udbetalt udbytte mv.	-	-	-	-	-	-536	-536
Udbytte, egne aktier	-	-	-	-	7	-	7
Transaktioner med ejere i alt	-	-	-	-	-190	-536	-726
Egenkapital 30. juni 2015	742	90	425	10	9.848	-	11.115
2014							
Egenkapital primo 2014	742	77	425	3	8.986	4	10.237
Periodens resultat	-	-	-	-	514	-	514
Anden totalindkomst							
Omregning af udenlandske virksomheder	-	-	-	-	2	-	2
Hedge af udenlandske virksomheder	-	-	-	-	-2	-	-2
Anden totalindkomst i alt	-	-	-	-	-	-	-
Periodens totalindkomst	-	-	-	-	514	-	514
Transaktioner med ejere							
Køb af egne aktier	-	-	-	-	-481	-	-481
Salg af egne aktier	-	-	-	-	476	-	476
Udbetalt udbytte mv.	-	-	-	-	-	-4	-4
Transaktioner med ejere i alt	-	-	-	-	-5	-4	-9
Egenkapital 30. juni 2014	742	77	425	3	9.495	-	10.742

* Vedtægtsmæssige reserver er lig med bunden sparekassereserve i henhold til vedtægternes § 4.

Sydbank-aktien	30.6 2015	Året 2014	30.6 2014
Aktiekapital, kr.	742.499.990	742.499.990	742.499.990
Antal udstedte aktier, stk.	74.249.999	74.249.999	74.249.999
Antal aktier i omløb ultimo, stk.	72.589.784	73.355.021	73.243.074
Gns. antal aktier i omløb, stk.	73.199.590	73.310.052	73.318.274

Banken har kun én aktieklasser, idet alle aktier besidder samme rettigheder.

Kapitalforhold

Mio. kr.	30.6 2015	31.12 2014	30.6 2014
Solvens			
Egentlig kernekapitalprocent	14,1	13,9	14,1
Kernekapitalprocent	15,5	15,5	15,7
Kapitalprocent	17,2	16,0	16,2
Kapitalgrundlaget er sammensat således:			
Egenkapital	11.115	11.311	10.742
Forventet maksimalt udbytte baseret på udbyttepolitik	-265	-	-257
Faktiske eller eventuelle forpligtelser til køb af egne aktier	-297	-	-
Foreslået udbytte mv.	-	-536	-
Immaterielle aktiver og aktiverede udskudte skatteaktiver	-369	-373	-422
Væsentlige investeringer i den finansielle sektor	-379	-301	-
Egentlig kernekapital	9.805	10.101	10.063
Hybrid kernekapital	972	1.108	1.108
Kernekapital	10.777	11.209	11.171
Supplerende kapital	907	112	111
Forskel mellem forventede tab og regnskabsmæssige nedskrivninger	262	275	263
Kapitalgrundlag	11.946	11.596	11.545
Kreditrisiko	47.268	49.417	47.725
Markedsrisiko	7.455	8.003	9.708
Operationel risiko	8.575	8.575	8.306
Andre eksponeringer inkl. kreditværdijustering	6.195	6.472	5.571
Samlet risikoeksponering	69.493	72.467	71.310
Kapitalkrav efter søjle I	5.559	5.797	5.705

Pengestrømsopgørelse

Mio. kr.	1. halvår 2015	Året 2014	1. halvår 2014
Driftsaktivitet			
Periodens resultat før skat	693	1.329	514
Betalte skatter	-365	-90	-48
Regulering for ikke-kontante driftsposter	249	879	492
Pengestrømme fra driftskapital	9.369	-1.662	-927
Pengestrømme fra driftsaktivitet	9.946	456	31
Investeringsaktivitet			
Køb/salg af kapitalandele i associerede virksomheder	9	1	1
Køb/salg af immaterielle og materielle aktiver	-35	4	18
Pengestrømme fra investeringsaktivitet	-26	5	19
Finansieringsaktivitet			
Køb/salg af egne kapitalandele	-197	13	-5
Udbytte mv.	-529	-4	-4
Optagelse af efterstillede kapitalindskud	743	-412	-411
Udstedelse af obligationer	-17	-2.722	-2.719
Pengestrømme fra finansieringsaktivitet	0	-3.125	-3.139
Periodens pengestrømme	9.920	-2.664	-3.089
Likvider primo	2.285	4.949	4.949
Periodens pengestrømme	9.920	-2.664	-3.089
Likvider ultimo i alt	12.205	2.285	1.860

Segmentregnskab

Mio. kr.	Bank-aktiviteter	Kapital-forvaltning	Markets	Finans	Øvrige	I alt
Forretningssegmenter – 1. halvår 2015						
Basisindtjening	2.073	92	62	-	-	2.227
Handelsindtjening	-	-	152	-	-	152
Indtjening i alt	2.073	92	214	-	-	2.379
Basisomkostninger	1.251	29	62	-	32	1.374
Nedskrivninger på udlån mv.	217	-	-	-	-	217
Basisresultat	605	63	152	-	-32	788
Beholdningsresultat	-	-	-	-95	-	-95
Resultat før engangsposter	605	63	152	-95	-32	693
Poster med engangskarakter, netto	-	-	-	-	-	-
Resultat før skat	605	63	152	-95	-32	693

Mio. kr.	Bank-aktiviteter	Kapital-forvaltning	Markets	Finans	Øvrige	I alt
Forretningssegmenter – 1. halvår 2014						
Basisindtjening	2.002	83	46	-	-	2.131
Handelsindtjening	-	-	152	-	-	152
Indtjening i alt	2.002	83	198	-	-	2.283
Basisomkostninger	1.243	30	66	-	26	1.365
Nedskrivninger på udlån mv.	430	-	-	-	-	430
Basisresultat	329	53	132	-	-26	488
Beholdningsresultat	-	-	-	64	-27	37
Resultat før engangsposter	329	53	132	64	-53	525
Poster med engangskarakter, netto	108	-	-	-	-1	107
Resultat før skat	437	53	132	64	-54	632

Noter

Note 1

Anvendt regnskabspraksis

Delårsrapporten aflægges i overensstemmelse med IAS 34 "Præsentation af delårsregnskaber" som godkendt af EU og yderligere danske oplysningskrav til delårsrapporter. Anvendelsen af IAS 34 medfører, at præsentationen er mere begrænset i forhold til aflæggelse af en årsrapport, samt at principper for indregning og måling i de internationale regnskabsstandarder (IFRS) er fulgt.

Anvendt regnskabspraksis er uændret i forhold til årsrapporten for 2014, hvortil der henvises.

Årsrapporten for 2014 indeholder den fulde beskrivelse af anvendt regnskabspraksis.

Måling af visse aktiver og forpligtelser kræver ledelsesmæssige skøn over, hvorledes fremtidige begivenheder påvirker værdien af disse aktiver og forpligtelser. De væsentlige skøn, som ledelsen foretager ved anvendelsen af koncernens regnskabspraksis, og den væsentlige skønsmæssige usikkerhed forbundet hermed er de samme ved udarbejdelsen af den sammendragne delårsrapport som ved udarbejdelsen af årsrapporten pr. 31. december 2014.

Koncernens væsentlige risici og de eksterne forhold, som kan påvirke koncernen, er mere udførligt beskrevet i årsrapporten for 2014.

Noter

Mio. kr.	Sydbank-koncernen		Sydbank A/S	
	1. halvår 2015	1. halvår 2014	1. halvår 2015	1. halvår 2014
Note 2				
Renteindtægter				
Reverse med kreditinstitutter og centralbanker	-19	-2	-19	-2
Tilgodehavender hos kreditinstitutter og centralbanker	-1	9	-1	9
Reverse-udlån	-10	3	-10	3
Udlån og andre tilgodehavender	1.369	1.478	1.370	1.480
Obligationer	157	244	157	244
Afledte finansielle instrumenter	-44	-67	-44	-67
heraf:				
Valutakontrakter	49	62	49	62
Rentekontrakter	-83	-129	-93	-129
Andre kontrakter	0	0	0	0
Øvrige renteindtægter	4	-3	4	-3
I alt	1.456	1.662	1.457	1.664

Note 3

Renteudgifter

Repo med kreditinstitutter og centralbanker	-22	7	-22	7
Kreditinstitutter og centralbanker	12	27	12	27
Repo-indlån	0	0	0	0
Indlån og anden gæld	145	221	146	223
Udstedte obligationer	30	44	30	44
Efterstillede kapitalindskud	16	19	16	14
Øvrige renteudgifter	1	1	1	1
I alt	182	319	183	316

Note 4

Gebyrer og provisionsindtægter

Værdipapirhandel og depoter	512	449	493	449
Betalingsformidling	142	137	142	137
Lånesagsgebyrer	100	49	100	49
Garantiprovision	53	61	53	61
Øvrige gebyrer og provisioner	168	155	168	155
I alt	975	851	956	851

Noter

Mio. kr.	Sydbank-koncernen		Sydbank A/S	
	1. halvår 2015	1. halvår 2014	1. halvår 2015	1. halvår 2014

Note 5

Kursreguleringer

Andre udlån og tilgodehavender til dagsværdi	1	0	1	0
Obligationer	-203	336	-203	336
Aktier mv.	52	224	52	224
Investeringsejendomme	0	1	0	1
Valuta	118	76	118	76
Afledte finansielle instrumenter i alt	120	-295	120	-295
Aktiver tilknyttet puljeordninger	389	515	389	515
Indlån i puljeordninger	-391	-515	-391	-515
Øvrige aktiver/forpligtelser	-2	1	-2	1
I alt	84	343	84	343

Note 6

Udgifter til personale og administration

Lønninger og vederlag til:				
Direktion	7	6	7	6
Bestyrelse	2	2	2	2
Repræsentantskab	1	1	1	1
I alt	10	9	10	9
Personaleudgifter:				
Lønninger	638	638	633	638
Pensioner	65	65	64	65
Udgifter til social sikring	8	8	8	8
Lønsumsafgift mv.	69	68	68	68
I alt	780	779	773	779
Øvrige administrationsudgifter:				
It	272	284	254	283
Husleje mv.	54	74	65	80
Markedsføring og repræsentation	38	41	38	41
Øvrige omkostninger	115	110	115	109
I alt	479	509	472	513
I alt	1.269	1.297	1.255	1.301

Note 7

Antal beskæftigede

Det gennemsnitlige antal beskæftigede omregnet til heltidsbeskæftigede	2.175	2.243	2.156	2.243
--	-------	-------	-------	-------

Noter

Mio. kr.	Sydbank-koncernen		Sydbank A/S	
	1. halvår 2015	1. halvår 2014	1. halvår 2015	1. halvår 2014
Note 8				
Andre driftsudgifter				
Bidrag til Garantifonden for Indskydere og Investorer	60	61	60	61
Andre udgifter	0	0	0	0
I alt	60	61	60	61
Note 9				
Nedskrivninger på udlån indregnet i resultatopgørelsen				
Nedskrivninger og hensættelser	196	459	196	459
Tabsbogført	53	25	53	25
Indgået på tidligere afskrevne fordringer	32	42	32	42
Nedskrivninger på udlån mv.	217	442	217	442
Nedskrivnings- og hensættelsessaldo ultimo				
Individuelle nedskrivninger og hensættelser	3.918	4.454	3.918	4.454
Gruppevise nedskrivninger og hensættelser	389	150	389	150
Nedskrivninger og hensættelser ultimo	4.307	4.604	4.307	4.604
Individuelle nedskrivninger på udlån og hensættelser på garantier				
Nedskrivnings- og hensættelsessaldo primo	4.111	4.164	4.111	4.164
Valutakursregulering	0	0	0	0
Nye individuelle nedskrivninger	768	1.161	768	1.161
Tilbageførte individuelle nedskrivninger	568	632	568	632
Tidligere nedskrevet, nu endeligt tabt	393	239	393	239
Nedskrivnings- og hensættelsessaldo ultimo	3.918	4.454	3.918	4.454
Individuelle nedskrivninger på udlån	3.807	4.347	3.807	4.347
Individuelle hensættelser på garantier	111	107	111	107
Nedskrivnings- og hensættelsessaldo ultimo	3.918	4.454	3.918	4.454
Gruppevise nedskrivninger på udlån og hensættelser på garantier				
Nedskrivnings- og hensættelsessaldo primo	301	137	301	137
Nedskrivninger og hensættelser i perioden	88	13	88	13
Nedskrivnings- og hensættelsessaldo ultimo	389	150	389	150
Summen af udlån og tilgodehavender, hvorpå der er foretaget gruppevise nedskrivninger og hensættelser	6.856	4.947	6.856	4.947
Gruppevise nedskrivninger og hensættelser	389	150	389	150
Udlån og tilgodehavender efter gruppevise nedskrivninger og hensættelser	6.467	4.797	6.467	4.797
Individuelt nedskrevne udlån med objektiv indikation for værdiforringelse				
Saldo før nedskrivninger på individuelt værdiforringede udlån	6.628	7.481	6.628	7.481
Nedskrivninger på individuelt værdiforringede udlån	3.807	4.347	3.807	4.347
Saldo efter nedskrivninger på individuelt værdiforringede udlån	2.821	3.134	2.821	3.134
Tilskrevne renter vedr. individuelt og gruppevist værdiforringede udlån	257	316	257	316

Noter

Branche	Sydbank-koncernen							
	Udlån og garantier		Nedskrivninger og hensættelses-saldo		Periodens nedskrivninger på udlån mv.		Periodens tab	
	30.6 Mio. kr.	31.12 2014	30.6 2015	31.12 2014	1. halvår 2015	1. halvår 2014	1. halvår 2015	1. halvår 2014
Note 9 – fortsat								
Udlån og garantier samt nedskrivninger på udlån mv. fordelt på brancher								
Landbrug, jagt, skovbrug og fiskeri	6.659	8.672	1.120	976	125	8	74	28
<i>Svinebrug</i>	2.023	2.424	348	288	49	33	19	1
<i>Kvægbrug</i>	2.037	2.877	640	540	68	-50	9	17
<i>Planteavl</i>	1.494	1.800	53	42	7	15	7	-
<i>Landbrug i øvrigt</i>	1.105	1.571	79	106	1	10	39	10
Industri og råstofindvinding	8.006	7.166	191	227	-6	1	28	37
Energiforsyning	3.102	2.969	22	20	3	17	4	-
Bygge og anlæg	3.448	3.119	104	137	3	13	34	16
Handel	12.504	12.049	436	478	-10	74	29	23
Transport, hoteller og restauranter	3.236	3.054	69	72	3	-1	2	9
Information og kommunikation	503	548	29	28	0	3	1	0
Finansiering og forsikring	6.376	6.131	297	365	-21	46	33	6
Fast ejendom	6.972	7.843	438	567	-4	227	126	45
<i>Udlejning af erhvervsejendomme</i>	3.275	3.632	197	275	-10	76	56	17
<i>Udlejning af boligejendomme</i>	1.350	1.831	128	151	-1	95	24	12
<i>Boligforeninger og andelsboligforeninger</i>	1.476	1.336	-	-	-	-	-	-
<i>Køb, udvikling og salg for egen regning</i>	688	749	93	116	1	46	30	10
<i>Andet i forbindelse med fast ejendom</i>	183	295	20	25	6	10	16	6
Øvrigt erhverv	4.002	3.906	170	158	4	9	15	31
Erhverv i alt	54.808	55.457	2.876	3.028	97	397	346	195
Offentlige myndigheder	1.017	880	-	-	-	-	-	-
Privat	32.659	30.257	931	968	32	32	100	69
Gruppevise nedskrivninger			389	301	88	13		
Hensættelser på garantier			111	115				
I alt	88.484	86.594	4.307	4.412	217	442	446	264

Noter

Mio. kr.	Sydbank-koncernen		Sydbank A/S	
	1. halvår 2015	1. halvår 2014	1. halvår 2015	1. halvår 2014

Note 10

Resultat af kapitalandele i associerede og tilknyttede virksomheder

Resultat af kapitalandele i associerede virksomheder mv.	4	8	7	8
Resultat af kapitalandele i tilknyttede virksomheder mv.	-	-	-	-2
I alt	4	8	7	6

Note 11

Effektiv skatteprocent

Sydbanks aktuelle skatteprocent	23,5	24,5	23,5	24,5
Permanente afvigelser *	-	-5,7	-	-5,7
Effektiv skatteprocent	23,5	18,8	23,5	18,8

* Permanente afvigelser er skattefri aktieavance på 148 mio. kr. ved salg af Nets.

Mio. kr.	Sydbank-koncernen		Sydbank A/S	
	30.6 2015	31.12 2014	30.6 2015	31.12 2014

Note 12

Tilgodehavender hos kreditinstitutter og centralbanker

Tilgodehavender på opsigelse hos centralbanker	451	1.450	451	1.450
Tilgodehavender hos kreditinstitutter	8.021	8.144	8.014	8.125
I alt	8.472	9.594	8.465	9.575
Heraf udgør reverseforretninger	4.649	6.731	4.649	6.731

Note 13

Andre aktiver

Positiv markedsværdi af afledte finansielle instrumenter mv.	9.995	12.164	9.995	12.164
Forskellige debitorer	496	424	475	420
Tilgodehavende renter og provision	239	283	239	283
Afgivet kontant sikkerhedsstillelse, CSA-aftaler	2.486	3.505	2.486	3.505
Øvrige aktiver	0	0	0	0
I alt	13.216	16.376	13.195	16.372

Noter

	Sydbank-koncernen		Sydbank A/S	
Mio. kr.	30.6 2015	31.12 2014	30.6 2015	31.12 2014

Note 14

Gæld til kreditinstitutter og centralbanker

Gæld til centralbanker	101	1.500	101	1.500
Gæld til kreditinstitutter	25.521	30.551	25.774	30.768
I alt	25.622	32.051	25.875	32.268
Heraf udgør repoforretninger	13.735	18.472	13.735	18.472

Note 15

Indlån og anden gæld

På anfordring	67.782	58.424	69.690	58.726
Med opsigelsesvarsel	344	339	344	339
Tidsindsud	6.869	9.356	6.869	9.356
Særlige indlånsformer	6.203	5.803	6.203	5.803
I alt	81.198	73.922	83.106	74.224
Heraf udgør repoforretninger	2.195	2.601	2.195	2.601

Note 16

Andre passiver

Negativ markedsværdi af afledte finansielle instrumenter mv.	10.380	12.677	10.380	12.678
Forskellige kreditorer mv.	1.145	1.135	1.131	1.133
Negativ beholdning reverse	4.533	3.770	4.533	3.770
Rente og provision mv.	123	50	123	50
Modtaget kontant sikkerhedsstillelse, CSA-aftaler	996	1.208	996	1.208
I alt	17.177	18.840	17.163	18.839

Note 17

Hensatte forpligtelser

Hensættelser til pensioner og lignende forpligtelser	4	4	4	4
Hensættelser til udskudt skat	73	73	79	79
Hensættelser til tab på garantier	111	115	111	115
Andre hensatte forpligtelser *	67	74	65	73
I alt	255	266	259	271

* Andre hensatte forpligtelser vedrører primært hensættelser på tabsgivende kontrakter og retssager.

Noter

Mio. kr.	Sydbank-koncernen		Sydbank A/S	
	30.6 2015	31.12 2014	30.6 2015	31.12 2014

Note 18

Efterstillede kapitalindskud

Rentesats	Note		Nom. i mio.	Forfald				
1,50 (fast)	1)	Obligationslån	EUR 100	11.3.2027	739	-	739	-
Supplerende kapital i alt					739	-	739	-
1,10 (var.)	2)	Obligationslån	EUR 100	Uendelig	746	742	746	742
1,14 (var.)	3)	Obligationslån	EUR 75	Uendelig	558	558	558	558
6,36 (fast)	4)	Obligationslån	DKK 85	Uendelig	85	85	85	85
Hybrid kernekapital i alt					1.389	1.385	1.389	1.385
Efterstillede kapitalindskud i alt					2.128	1.385	2.128	1.385
1) Kan indfries 11. marts 2022, herefter fastsættes renten til 1,72 pct. over 5-års Mid-Swap.								
2) Kan indfries 25. april 2017, herefter fastsættes renten til 2,10 pct. over 3 mdr. EURIBOR.								
3) Renten følger 10-års Mid-Swap med et tillæg på 0,2 pct.								
4) Kan indfries 14. maj 2017, herefter fastsættes renten til 1,75 pct. over 3 mdr. CIBOR.								
Omkostninger ved optagelse og indfrielse af efterstillede kapitalindskud					0	0	0	0

Note 19

Eventualforpligtelser og andre forpligtende aftaler

Eventualforpligtelser

Finansgarantier	4.106	3.604	4.106	3.604
Tabsgarantier for realkreditlån	1.803	1.464	1.803	1.464
Tinglysnings- og konverteringsgarantier	5.250	7.152	5.250	7.152
Øvrige eventualforpligtelser	1.715	1.626	1.715	1.626
I alt	12.874	13.846	12.874	13.846

Andre forpligtende aftaler

Uigenkaldelige kredittilsagn	1.215	1.196	1.215	1.196
Øvrige forpligtelser	41	49	56	66
I alt	1.256	1.245	1.271	1.262
Heraf koncerninterne lejemaalforpligtelser	-	-	15	22

Totalkreditlån formidlet af Sydbank er omfattet af en aftalt modregningsret i fremtidige løbende provisioner, som Totalkredit kan gøre gældende i tilfælde af tabskonstatering på de formidlede lån.

Sydbank forventer ikke, at denne modregning får væsentlig indvirkning på Sydbanks økonomiske stilling.

Bankens medlemskab af Bankdata medfører, at banken ved en eventuel udtrædelse er forpligtet til betaling af en udtrædelsesgodtgørelse.

Indskydgarantiordningen er ændret og EU-regler for genopretning og afvikling er implementeret i dansk lovgivning med virkning fra 1. juni 2015. Den nye garantifond skal dække tab på dækkede indskud i nødlidende kreditinstitutter. Fonden skal udgøre mindst 0,8% af de dækkede indskud. Det er forventningen, at der ikke vil være nogen væsentlig underfinansiering ved udgangen af 2015. Fra 2016 vil eventuelle bidrag til fonden blive beregnet på grundlag af kreditinstituttets dækkede indskud og risiko relativt til andre kreditinstitutter i Danmark.

Noter

Mio. kr.	Sydbank-koncernen		Sydbank A/S	
	2015	2014	2015	2014
	30.6	31.12	30.6	31.12
	2015	2014	2015	2014

Note 19 – fortsat

Desuden er der etableret en dansk afviklingsfond. Det enkelte kreditinstitut skal yde bidrag til fonden på grundlag af sin størrelse og risiko relativt til andre kreditinstitutter i Danmark. Afviklingsfonden skal være opbygget senest 31. december 2024 og skal have midler svarende til mindst 1 pct. af de dækkede indskud i alle danske kreditinstitutter. De første bidrag til fonden skal betales senest den 31. december 2015. Det er hensigten, at tab skal dækkes af de årlige bidrag fra de deltagende kreditinstitutter.

Hvis en af fondene lider tab, kan det årlige bidrag forhøjes.

Koncernen er part i forskellige retssager. Sagerne vurderes løbende, og der foretages de fornødne hensættelser ud fra en vurdering af risikoen for tab. De verserende retssager forventes ikke at få væsentlig indflydelse på koncernens økonomiske stilling.

Note 20

Repo- og reverseforretninger

I forbindelse med repoforretninger, det vil sige salg af værdipapirer, hvor der samtidig træffes aftale om tilbagekøb på et senere tidspunkt, forbliver værdipapirerne i balancen, og det modtagne vederlag indregnes som gæld. Værdipapirer i repoforretninger behandles som aktiver stillet som sikkerhed for forpligtelser.

I forbindelse med reverseforretninger, det vil sige køb af værdipapirer, hvor der samtidig træffes aftale om tilbagesalg på et senere tidspunkt, har koncernen ret til at sælge eller genbelåne værdipapirerne. Værdipapirerne indregnes ikke i balancen, og det afgivne vederlag indregnes som tilgodehavende.

Aktiver modtaget som sikkerhed i forbindelse med reverseforretninger kan videresælges til 3. mand. Såfremt dette er tilfældet, kan der som følge af regnskabsreglerne opstå negativ beholdning. Denne føres under "Andre passiver".

Aktiver solgt som led i repoforretninger

Obligationer til dagsværdi	16.146	21.301	16.146	21.301
----------------------------	--------	--------	--------	--------

Aktiver købt som led i reverseforretninger

Obligationer til dagsværdi	14.296	13.518	14.296	13.518
Aktier mv.	-	-	-	-

Note 21

Sikkerhedsstillelse

Koncernen har pr. 30. juni 2015 deponeret værdipapirer til en kursværdi af 167 mio. kr. hos danske og udenlandske børser og clearingcentraler mv. i forbindelse med marginstillelse og fondsafvikling mv.

Noter

Mio. kr.	Sydbank-koncernen			
	1. halvår 2015	1. halvår 2014	Indeks 15/14	Året 2014

Note 22

Nærtstående parter

Sydbank er bankforbindelse for en række af de nærtstående parter. Transaktioner med nærtstående parter er foretaget på markedsmæssige vilkår.

I 1. halvår 2015 har der ikke været usædvanlige transaktioner med nærtstående parter. Der henvises til koncernens årsrapport for 2014 for en nærmere beskrivelse af transaktioner med nærtstående parter.

Note 23

Begivenheder indtruffet efter balancedagen

Der er ikke efter 1. halvårs udløb indtruffet forhold, der har en væsentlig indflydelse på Sydbank-koncernens økonomiske stilling.

Note 24

Store aktionærer

Silchester International Investors LLP ejer over 5 pct. af Sydbanks aktiekapital.

Note 25

Basisindtjening

Nettorenter mv.	1.204	1.249	96	2.521
Realkredit *	204	172	119	359
Betalingsformidling	102	108	94	219
Omprioriterings- og lånegebyrer	99	48	206	127
Kurtage og agio	228	171	133	351
Provisioner mv. inv. foreninger og pensionspuljer	181	167	108	339
Kapitalforvaltning	92	87	106	174
Depotgebyrer	39	42	93	80
Anden indtjening	78	87	90	149
I alt	2.227	2.131	105	4.319

* Realkredit

Totalkreditsamarbejde	168	137	123	294
Totalkredit, tabsmodregning	15	15	100	34
Totalkreditsamarbejde, netto	153	122	125	260
DLR Kredit	49	43	114	88
Øvrig realkreditindtjening	2	7	-	11
I alt	204	172	119	359

Noter



Note 26

Finansielle instrumenter indregnet til dagsværdi

Værdiansættelse af finansielle instrumenter sker ved anvendelse af noterede kurser fra et aktivt marked, ved anvendelse af generelt accepterede værdiansættelsesmodeller med observerbare markedsdata eller ved anvendelse af tilgængelige data, som kun i mindre omfang er observerbare markedsdata.

For finansielle instrumenter med noterede kurser på et aktivt marked, eller hvor værdiansættelsen bygger på generelt accepterede værdiansættelsesmodeller med observerbare markedsdata, er der ikke væsentlige skøn forbundet med værdiansættelsen.

For finansielle instrumenter, hvor værdiansættelsen sker ved anvendelse af tilgængelige data, som kun i mindre omfang er observerbare markedsdata, er værdiansættelsen forbundet med skøn. Sådanne finansielle instrumenter fremgår af kolonnen ikke-observerbare input nedenfor og omfatter unoterede aktier og visse obligationer, hvor der ikke er et aktivt marked.

Dagsværdien af unoterede aktier og andre kapitalandele beregnes på baggrund af tilgængelige oplysninger om handler mv. – herunder i et meget væsentligt omfang i henhold til ejerftaler baseret på indre værdi. I et uvæsentligt omfang beregnes dagsværdien på baggrund af forventede betalingsstrømme.

En ændring på 10 pct. af den opgjorte markedsværdi på finansielle aktiver værdiansat på basis af ikke-observerbare input vil påvirke resultat før skat med 145 mio. kr.

Noter

30.6.2015

Mio. kr.	Noterede kurser	Observer- bare input	Ikke- observer- bare input	Dagsværdi i alt	Indregnet værdi
----------	--------------------	-------------------------	----------------------------------	--------------------	--------------------

Note 26 – fortsat

Finansielle aktiver

Tilgodehavender hos kreditinstitutter og centralbanker	-	4.649	-	4.649	4.649
Udlån til dagsværdi	-	9.733	-	9.733	9.733
Obligationer til dagsværdi	-	26.308	-	26.308	26.308
Aktier mv.	196	23	1.449	1.668	1.668
Aktiver tilknyttet puljeordninger	4.271	7.543	-	11.814	11.814
Andre aktiver	54	10.027	-	10.081	10.081
I alt	4.521	58.283	1.449	64.253	64.253

Finansielle forpligtelser

Gæld til kreditinstitutter og centralbanker	-	13.735	-	13.735	13.735
Indlån og anden gæld	-	2.195	-	2.195	2.195
Indlån i puljeordninger	-	11.825	-	11.825	11.825
Andre passiver	56	14.857	-	14.913	14.913
I alt	56	42.612	-	42.668	42.668

Mio. kr.

30.6.2015

30.6.2014

Aktiver værdiansat på basis af ikke-observerbare input

Regnskabsmæssig værdi primo	1.392	1.357
Tilgang	24	31
Afgang	6	3
Kursregulering	39	179
Værdi ultimo	1.449	1.564

Indregnet i periodens resultat

Renteindtægter	-	-
Udbytte	10	33
Kursregulering	39	179
I alt	49	212

Noter

Mio. kr.

31.3.2015

Note 27

Virksomhedsovertagelser

Den 31. marts 2015 overtog koncernen samtlige aktiviteter fra Sydinvest Administration A/S.

Dagsværdiopgørelse

Aktiver

Tilgodehavender hos kreditinstitutter og centralbanker	4
Obligationer til dagsværdi	32
Immaterielle aktiver, software og udviklingsomkostninger	5
Immaterielle aktiver, kunderelationer	6
Andre aktiver	7
Periodeafgrænsningsposter	2
Aktiver i alt	56

Forpligtelser

Andre passiver	12
----------------	----

Forpligtelser i alt	12
----------------------------	-----------

Overtagne nettoaktiver	44
------------------------	----

Købesum	44
---------	----

Goodwill	0
-----------------	----------

Købesummen for Sydinvest Administration A/S er afregnet kontant.

Der er ikke afholdt transaktionsomkostninger i forbindelse med tilkøbet.

Koncernens resultat havde været uforandret, såfremt overtagelsesdatoen havde været 1. januar 2015.

Den overtagne aktivitetens ordinære drift påvirker koncernens resultat for 1. halvår 2015 med 2 mio. kr.

Sydbank-koncernen

Mio. kr.	Aktivitet	Ejerandel i pct.	Egenkapital	Aktiver i alt	Forpligtelser i alt	Indtægter	Resultat
----------	-----------	------------------	-------------	---------------	---------------------	-----------	----------

Note 28

Koncernoversigt – 30. juni 2015

DiBa A/S, Aabenraa	Investering	100	362	362	0	3	7
Ejendomsselskabet af 1. juni 1986 A/S, Aabenraa	Ejendomme	100	23	184	161	13	3
Heering Huse ApS, Aabenraa	Ejendomme	100	0	12	12	0	-1
Sydbank (Schweiz) AG, in Liquidation, St. Gallen, Schweiz	Bank	100	223	225	2	0	6
Sydinvest Administrationsselskab A/S, Aabenraa	Administration	100	40	66	26	68	0

Regnskabsoplysninger er anført ifølge selskabernes seneste offentliggjorte årsrapport.

Ledelsens erklæring

Vi har behandlet og godkendt delårsrapporten for 1. halvår 2015 for Sydbank A/S.

Delårsregnskabet for koncernen udarbejdes i overensstemmelse med IAS 34 "Præsentation af delårsregnskaber", som godkendt af EU. Delårsregnskabet (for selskabet) udarbejdes herudover i overensstemmelse med danske oplysningskrav til delårsrapporter for børsnoterede finansielle selskaber.

Delårsrapporten har ikke været genstand for revision eller review.

Det er vores opfattelse, at delårsregnskabet giver et retvisende billede af koncernens og selskabets aktiver, passiver og finansielle stilling pr. 30. juni 2015 samt af resultatet af koncernens og selskabets aktiviteter og koncernens pengestrømme for perioden 1. januar - 30. juni 2015. Det er endvidere vores opfattelse, at ledelsesberetningen indeholder en retvisende redegørelse for udviklingen i koncernens og selskabets aktiviteter og økonomiske forhold samt en beskrivelse af de væsentligste risici og usikkerhedsfaktorer, som koncernen og selskabet kan påvirkes af.

Aabenraa, den 19. august 2015

Direktionen

Karen Frøsig
Adm. direktør

Bjarne Larsen

Jan Svarre

Bestyrelsen

Torben H. Nielsen
Formand

Peder Damgaard
Næstformand

Svend Erik Busk

Alex Slot Hansen

Erik Bank Lauridsen

Lars Mikkjelgaard-Jensen

Frank Møller Nielsen

Jacob Chr. Nielsen

Bo Normann Rasmussen

Jarl Oxlund

Margrethe Weber

Supplerende information

Finanskalender

Sydbank har fastlagt følgende offentliggørelsestidspunkter for koncernens regnskabsmeddelelser i 2015:

- Delårsrapport for 1.-3. kvartal 2015
27. oktober 2015

Kontaktpersoner

Adm. direktør Karen Frøsig,
tlf. 74 37 20 00

Økonomidirektør Jørn Adam Møller,
tlf. 74 37 24 00

Adresse

Sydbank A/S
Peberlyk 4
6200 Aabenraa
Tlf. 74 37 37 37
CVR-nr. DK 12626509

Relevante links

sydbank.dk
sydbank.com

For yderligere information henvises til Sydbanks Årsrapport 2014 på www.sydbank.dk/omsydbank/investor/regnskab/regnskab2014.