
Delårsrapport – 1. halvår 2017

Sydbank-koncernen

Hvad kan vi gøre for dig

Sydbank

Sydbanks delårsrapport – 1. halvår 2017

Meget tilfredsstillende resultat – egenkapitalforrentning på 14,2 pct. efter skat

Sydbank leverer et meget tilfredsstillende regnskab for 1. halvår 2017 og fortsætter dermed den positive udvikling. Såvel handelsindtjeningen som beholdningsresultatet er realiseret på et meget højt niveau i 1. halvår 2017. Nedskrivningerne falder med 90 mio. kr. i forhold til samme periode i 2016. Bankens udlån falder reelt med 0,3 mia. kr., når der korrigeres for effekten af fundingen af prioritetslån.

Administrerende direktør Karen Frøsig siger som kommentar til Sydbanks resultat for 1. halvår:

- Det er meget tilfredsstillende at kunne konstatere en fremgang i resultatet efter skat på 173 mio. kr. i forhold til samme periode i 2016. Det er forbedringen i handelsindtjening, nedskrivninger og beholdningsresultat, der skaber fremgangen i resultatet. Resultatet efter skat forrenter egenkapitalen med 14,2 pct. p.a.

Karen Frøsig uddyber:

- Bankens kunder har det generelt godt økonomisk, hvilket medfører et lavt behov for nedskrivninger på udlån. Det nuværende renteniveau kombineret med en relativ lav efterspørgsel efter nye udlån og en intens konkurrence medfører, at der fortsat er pres på nettorenteindtægterne. Jeg kan dog glæde mig over, at det er lykkedes at opveje faldet i nettorenteindtægterne med en stigning i øvrige basisindtægter, således at vi har formået at realisere en samlet basisindtjening på niveau med samme periode i 2016.

Hovedpunkter fra regnskabet for 1. halvår 2017

- Resultat på 816 mio. kr. giver en egenkapitalforrentning på 14,2 pct. p.a. efter skat.
- Indtjening i alt på 2.232 mio. kr. er på niveau med samme periode i 2016.
- Nedskrivninger på udlån udgør en indtægt på 9 mio. kr. og falder med 90 mio.kr. i forhold til samme periode i 2016.
- Bankudlån inkl. fundede prioritetslån falder med 0,3 mia. kr., svarende til 0,4 pct. i forhold til ultimo 2016. Bankudlån ekskl. fundede prioritetslån falder med 6,6 mia. kr., svarende til 8,6 pct. i halvåret.
- Egentlig kernekapitalprocent er faldet med 0,5 procentpoint i forhold til ultimo 2016 og er på 15,6 uden indregning af periodens resultat. Ved indregning af 50 pct. af periodens resultat udgør den egentlige kernekapitalprocent 16,3.
- Aktietilbagekøb på 664 mio. kr. er påbegyndt den 2. marts 2017.

Forventninger til 2017

- Der forventes en begrænset vækst i dansk økonomi i 2017.
- Baseret på renteniveauet ved indgangen til 2017 forventes en basisindtjening på niveau med den realiserede basisindtjening i 2016.
- Handelsindtjeningen forventes uændret i forhold til den realiserede indtjening i 2016, men dog afhængigt af udviklingen på de finansielle markeder.
- Affødt af generelle lønstigninger i finanssektoren og en stigning i lønsumsafgiften på 0,5 pct. forventes en mindre stigning i basisomkostningerne, på trods af iværksatte tiltag.
- Nedskrivningerne i 2017 forventes på et lavere niveau end det i 2016 realiserede.
- Som følge af intensivering af digitaliseringen af banken samt etableringen af en ny realkreditplatform forventes omkostninger med engangskaraktter at udgøre i niveauet 75 mio. kr.

Indholdsfortegnelse

Regnskabsberetning

Koncernens hoved- og nøgletal	4
Hovedpunkter	5
Regnskabsberetning – resultat for 1. halvår 2017.....	7
Resultatopgørelse.....	16
Totalindkomstopgørelse	16
Balance.....	17
Hoved- og nøgletal – kvartaler	18
Hoved- og nøgletal – halvår	19
Kapitalforhold	20
Pengestrømsopgørelse	22
Segmentregnskab mv.	23
Noter	25
Ledelsens erklæring	38
Supplerende information	39

Koncernens hoved- og nøgletal

	1. halvår 2017	1. halvår 2016	Indeks 17/16	2. kv. 2017	2. kv. 2016	Året 2016
Resultatopgørelse (mio. kr.)						
Basisindtjening	2.093	2.101	100	1.040	1.051	4.198
Handelsindtjening	139	123	113	46	69	237
Indtjening i alt	2.232	2.224	100	1.086	1.120	4.435
Basisomkostninger	1.369	1.346	102	678	665	2.590
Basisresultat før nedskrivninger	863	878	98	408	445	1.845
Nedskrivninger på udlån mv.	-9	81	-	-20	43	87
Basisresultat	872	797	109	428	412	1.758
Beholdningsresultat	187	-8	-	51	14	104
Resultat før engangsposter	1.059	789	134	479	426	1.862
Poster med engangskarakter, netto	-12	26	-	-6	26	7
Resultat før skat	1.047	815	128	473	452	1.869
Skat	231	172	134	104	92	397
Periodens resultat	816	643	127	369	360	1.472
Udvalgte balanceposter (mia. kr.)						
Udlån til amortiseret kostpris	70,6	78,8	90	70,6	78,8	77,2
Udlån til dagsværdi	7,4	6,8	109	7,4	6,8	6,1
Indlån og anden gæld	84,7	79,9	106	84,7	79,9	81,1
Udstedte obligationer til amortiseret kostpris	3,7	7,1	52	3,7	7,1	3,7
Efterstillede kapitalindskud	1,3	2,1	62	1,3	2,1	2,1
Egenkapital	11,5	11,1	104	11,5	11,1	11,8
Aktiver i alt	140,1	148,0	95	140,1	148,0	146,7
Nøgletal pr. aktie (kr. pr. aktie a 10 kr.)						
Periodens resultat	11,8	9,1		5,4	5,1	20,9
Periodens resultat – udvandet	11,8	9,1		5,4	5,1	20,9
Børskurs ultimo	245,4	167,2		245,4	167,2	219,2
Indre værdi	169,0	157,6		169,0	157,6	169,2
Børskurs/indre værdi	1,45	1,06		1,45	1,06	1,30
Gennemsnitligt antal aktier i omløb (mio. stk.)	69,1	71,0		68,8	70,7	70,4
Udbytte pr. aktie	-	-		-	-	10,46
Øvrige nøgletal						
Egentlig kernekapitalprocent	15,6	14,8		15,6	14,8	16,1
Kernekapitalprocent	16,1	16,1		16,1	16,1	17,4
Kapitalprocent	18,1	18,0		18,1	18,0	19,2
Resultat før skat i pct. p.a. af gns. egenkapital	18,2	14,9		16,5	16,5	16,6
Resultat efter skat i pct. p.a. af gns. egenkapital	14,2	11,7		12,8	13,2	13,1
Basisomkostninger i pct. af indtjening i alt	61,3	60,5		62,4	59,4	58,4
Afkastningsgrad i pct.	0,6	0,4		0,3	0,2	1,0
Renterisiko	0,7	0,6		0,7	0,6	1,6
Valutaposition	3,9	2,1		3,9	2,1	2,2
Valutarisiko	0,1	0,0		0,1	0,0	0,0
Udlån i forhold til indlån *	0,7	0,9		0,7	0,9	0,8
Udlån i forhold til egenkapital *	6,1	7,1		6,1	7,1	6,6
Periodens udlånsvækst *	-8,6	6,1		-1,8	3,5	3,9
Overdækning i forhold til lovkrav om likviditet	242,0	192,7		242,0	192,7	186,5
Summen af store eksponeringer	20,7	0,0		20,7	0,0	0,0
Akkumuleret nedskrivningsprocent	3,6	4,2		3,6	4,2	3,6
Periodens nedskrivningsprocent	-0,01	0,09		-0,02	0,05	0,10
Antal heltidsmedarbejdere ultimo	2.092	2.032	103	2.092	2.032	2.037

* Nøgletallene er beregnet på grundlag af udlån til amortiseret kostpris.

Hovedpunkter

Stærk handelsindtjening, højt beholdningsresultat samt fortsat høj kreditkvalitet sikrer et meget tilfredsstillende resultat for 1. halvår 2017

Sydbanks regnskab for 1. halvår viser et resultat før skat på 1.047 mio. kr. mod 815 mio. kr. i samme periode i 2016. Stigningen skyldes en forbedring af handelsindtjeningen på 13 pct., en markant forbedring af beholdningsindtjeningen på 195 mio. kr., samt et fald i nedskrivningerne på 90 mio. kr.

Resultatet før skat forrefter den gennemsnitlige egenkapital med 18,2 pct. p.a.

Basisindtjening og basisomkostninger ligger på linje med de udmeldte forventninger i årsrapporten for 2016. Handelsindtjening og nedskrivningerne er i 1. halvår 2017 realiseret bedre end forventet ved aflæggelsen af årsrapporten for 2016.

Nettorenter mv. udgør 1.030 mio. kr. mod 1.173 mio. kr. i 2016 – et fald på 143 mio. kr. Af faldet kan 52 mio. kr. henføres til effekten af ændringen af fundingaftalen vedrørende prioritetslån.

Basisindtjeningen udgør 2.093 mio. kr. mod 2.101 mio. kr. i 2016 – et fald på 8 mio. kr.

Indtjeningen i alt udgør 2.232 mio. kr. mod 2.224 mio. kr. i 2016.

Basisresultatet udgør 872 mio. kr. mod 797 mio. kr. i 2016 – en stigning på 75 mio. kr.

Periodens resultat udgør 816 mio. kr. mod 643 mio. kr. i 2016 – en stigning på 173 mio. kr.

Opfølgning på 3-års planen – Blå vækst

Strategien for 3-års perioden 2016-2018 kaldes "Blå vækst".

- Blå vækst er udtryk for dygtigt og lønsomt bankhåndværk ... ganske enkelt.

Blå vækst – fastsatte mål:

- Realisere en egenkapitalforrentning på minimum 12 pct. efter skat eller være i top 3 blandt de 6 største banker
- Fastholde placering i top 3 blandt de 6 største banker på kundetilfredshed.



For yderligere digitalisering af processer samt etablering af en ny realkredit-platform, vil der i 2017 blive allokeret 75 mio. kr. til optimering af it-systemer. Beløbet vil blive opført under Poster med engangskaraktter.

Under denne pulje er der igangsat 3 projekter:

- Optimering af boligprocesser
- Ny realkreditplatform
- Effektivisering af kreditprocesser.

Projekterne vil skabe store forbedringer for kunder såvel som medarbejdere. Kunderne vil opleve forkortede svar- og sagsbehandlingstider. Medarbejderne vil opleve både arbejdsmæssige lettelser og kvalitetsmæssige forbedringer. Projekterne vil medvirke til at udvikle banken og samtidig muliggøre en tilpasning af omkostningerne, også i de kommende år.

Status på fastlagte mål

Mål	Målsætning	Status 30. juni 2017	Kommentar
Egenkapitalforrentning efter skat	Over 12 pct. *	14,2 pct.	Forløber som planlagt
Kundetilfredshed – Erhverv	Top 3 **	Nr. 3 – Aalund	Opfyldt 2016
Kundetilfredshed – Privat	Top 3 **	Nr. 5 – EPSI	Ikke opfyldt 2016
Egentlig kernekapitalprocent	I niveauet 13,5 pct.	15,6 pct.	Opfyldt fra Q3 2013
Kapitalprocent	I niveauet 17,0 pct.	18,1 pct.	Opfyldt fra Q1 2015
Udbytte	30-50 pct. af årets resultat efter skat	Udbetalt 50 pct. af årets resultat efter skat i 2016	Opfyldt 2016

* eller i top 3 blandt de 6 største banker

** blandt de 6 største banker

Resultater for 1. halvår

I forhold til 1. halvår 2016 er basisindtjeningen faldet med 8 mio. kr. til 2.093 mio. kr. Faldet i basisindtjeningen kan primært henføres til et fald i nettorenteindtægter mv. og en stigning i realkreditindtjening.

Handelsindtjeningen er i 1. halvår 2017 steget til 139 mio. kr. mod 123 mio. kr. i samme periode i 2016, hvilket er en stigning på 13 pct.

Indtjeningen i alt udgør 2.232 mio. kr., hvilket er en stigning på 8 mio. kr. i forhold til samme periode i 2016.

I Sydbank er basisomkostningerne til stadighed et fokusområde, og banken har i 1. halvår fastholdt en stram styring af basisomkostningerne, der er realiseret med 1.369 mio. kr. mod 1.346 mio. kr. i 2016 – en stigning på 23 mio. kr.

Koncernens nedskrivninger på udlån er i forhold til 1. halvår 2016 reduceret med 90 mio. kr. til en indtægt på 9 mio. kr.

Koncernens positionstagning og håndtering af likviditet har under ét givet et beholdningsresultat på 187 mio. kr. i 1. halvår 2017 mod -8 mio. kr. i samme periode i 2016.

Resultatet før skat for 1. halvår 2017 udgør 1.047 mio. kr. mod 815 mio. kr. i samme periode i 2016. Skatten udgør 231 mio. kr. Herefter udgør periodens resultat 816 mio. kr. mod 643 mio. kr. i 2016.

Kreditformidling

Udover traditionelle bankudlån formidler koncernen realkreditlån fra såvel Totalkredit som DLR Kredit. Koncernens samlede formidling af kreditter udgøres af bankudlån, prioritetslån fundet hos Totalkredit samt formidlede realkreditlån via henholdsvis Totalkredit og DLR Kredit. Pr. 30. juni 2017 udgør den samlede kreditformidling 146,6 mia. kr. – et fald på 1,3 mia. kr. siden ultimo 2016.

Samlet kreditformidling (mia. kr.)	30.6 2017	31.12 2016
Bankudlån	70,6	77,2
Fundede prioritetslån	6,3	-
Formidlede realkreditlån – Totalkredit	57,6	58,3
Formidlede realkreditlån – DLR	12,1	12,4
I alt	146,6	147,9

Kapitalforhold

Koncernen har igangsat et aktietilbagekøbsprogram på 664 mio. kr. Tilbagekøbet startede den 2. marts 2017 og vil være afsluttet senest den 31. december 2017. Ultimo juni var der tilbagekøbt 1.263.600 aktier for 308 mio. kr. – opgjort på handelsdatoen.

Aktietilbagekøbet er et led i den kapitaltilpasning, der skal optimere kapitalstrukturen i overensstemmelse med koncernens kapitalpolitik, der blev offentliggjort i årsrapporten for 2016.

Banken har førtidsindfriet hybrid kernekapital på hhv. 100 mio. euro og 85 mio. kr. Lånene blev indfriet hhv. 25. april 2017 og 15. maj 2017.

Forventninger til 2017

Der forventes en begrænset vækst i dansk økonomi i 2017.

Baseret på renteniveauet ved indgangen til 2017 forventes en basisindtjening på niveau med den realiserede basisindtjening i 2016.

Handelsindtjeningen forventes uændret i forhold til den realiserede indtjening i 2016, men dog afhængigt af udviklingen på de finansielle markeder.

Affødt af generelle lønstigninger i finanssektoren og en stigning i lønsumsafgiften på 0,5 pct. forventes en mindre stigning i basisomkostningerne, på trods af iværksatte tiltag.

Nedskrivningerne i 2017 forventes på et lavere niveau end det i 2016 realiserede.

Som følge af intensivning af digitaliseringen af banken samt etableringen af en ny realkreditplatform forventes omkostninger med engangskaraktter at udgøre i niveauet 75 mio. kr.

Regnskabsberetning – resultat for 1. halvår 2017

Sydbank-koncernen har opnået et resultat før skat på 1.047 mio. kr. (1. halvår 2016: 815 mio. kr.).

Resultatet før skat forrenter den gennemsnitlige egenkapital med 18,2 pct. p.a.

Periodens resultat efter skat udgør 816 mio. kr. mod 643 mio. kr. i 2016.

Resultatet efter skat forrenter den gennemsnitlige egenkapital med 14,2 pct. p.a.

Det meget tilfredsstillende resultat for 1. halvår 2017 er bedre end det forventede ved indgangen til året.

Resultatet er karakteriseret ved:

1. halvår

- Fald i basisindtjening på 8 mio. kr. til 2.093 mio. kr.
- Stigning i handelsindtjening på 16 mio. kr.
- Stigning i basisomkostninger på 2 pct. til 1.369 mio. kr.
- Fald i nedskrivninger på udlån med 90 mio. kr.
- Stigning i basisresultatet på 75 mio. kr. til 872 mio. kr.
- Positivt beholdningsresultat på 187 mio. kr.
- Bankudlån på 70,6 mia. kr. (ultimo 2016: 77,2 mia. kr.)
- Bankindlån på 84,7 mia. kr. (ultimo 2016: 81,1 mia. kr.)
- Kapitalprocent på 18,1, heraf egentlig kernekapitalprocent på 15,6
- Individuelt solvensbehov på 10,4 pct. (ultimo 2016: 10,2 pct.).

Resultatopgørelse – 1. halvår (mio. kr.)	2017	2016
Basisindtjening	2.093	2.101
Handelsindtjening	139	123
Indtjening i alt	2.232	2.224
Basisomkostninger	1.369	1.346
Basisresultat før nedskrivninger	863	878
Nedskrivninger på udlån mv.	-9	81
Basisresultat	872	797
Beholdningsresultat	187	-8
Resultat før engangsposter	1.059	789
Poster med engangskaraktter, netto	-12	26
Resultat før skat	1.047	815
Skat	231	172
Periodens resultat	816	643

Basisindtjening

Basisindtjeningen er faldet med 8 mio. kr. til 2.093 mio. kr.

Nettorenterne er reduceret med 143 mio. kr. til 1.030 mio. kr. Af faldet kan 52 mio. kr. henføres til effekten af ændringen af fundingaftalen vedrørende prioritetslån. Fundingaftalen er ændret fra at være en modregningsmodel, hvor banken dækker tab for hele lånet, til en garantimodel, hvor banken stiller garanti for den del af lånet, der er i LTV-intervallet 60 pct. til 80 pct. Som en konsekvens af ændringen af aftalen indregnes funderede prioritetslån fremadrettet ikke på bankens balance, og indtægterne indregnes under indtjening fra realkredit.

Indtægterne fra samarbejdet med Totalkredit udgør netto 189 mio. kr. (2016: 134 mio. kr.) efter tabsmodregning på 15 mio. kr. (2016: 10 mio. kr.).

Samarbejdet med DLR Kredit har givet en indtægt på 77 mio. kr. (2016: 58 mio. kr.). Stigningen på 19 mio. kr. vedrører primært kursregulering af aktierne i DLR.

Den samlede realkreditindtjening er steget med 75 mio. kr. i forhold til 2016 til 268 mio. kr. – en stigning på 39 pct. Af stigningen på 75 mio. kr. kan 42 mio. kr. henføres til funderede prioritetslån.

Indtjeningen fra omprioriterings- og lånegebyrer er steget fra 51 mio. kr. i 2016 til 66 mio. kr. – en stigning på 29 pct.

Indtjeningen fra kapitalforvaltning er steget med 28 mio. kr. i forhold til 2016 til 123 mio. kr. – en stigning på 29 pct.

De øvrige indtjeningskomponenter er steget med 17 mio. kr. i forhold til 2016 – en stigning på 3 pct.

Basisindtjening – 1. halvår (mio. kr.)	2017	2016
Nettorenter mv.	1.030	1.173
Realkredit	268	193
Betalingsformidling	96	96
Omprioriterings- og lånegebyrer	66	51
Kurtage og agio	194	180
Provisioner mv. inv. foreninger og pensionspuljer	199	187
Kapitalforvaltning	123	95
Depotgebyrer	35	36
Andre driftsindtægter	82	90
I alt	2.093	2.101

Handelsindtjening

Handelsindtjeningen er i 1. halvår 2017 steget til 139 mio. kr. mod 123 mio. kr. i samme periode i 2016 – en stigning på 13 pct.

I obligationsafdelingen har der været stor aktivitet i handlen med såvel realkredit- som virksomhedsobligationer i 1. halvår 2017. I aktieafdelingen har aktiviteten været på et tilfredsstillende niveau i 1. halvår 2017.

Handelsindtjening – 1. halvår (mio. kr.)	2017	2016
Obligationer	93	66
Aktier	31	39
Valuta, renter m.m.	15	18
I alt	139	123

Omkostninger og afskrivninger

Koncernens samlede omkostninger og afskrivninger er realiseret med 1.384 mio. kr., hvilket er en stigning på 30 mio. kr. i forhold til 2016. Stigningen er en konsekvens af de generelle lønstigninger i finanssektoren og en stigning i lønsumsafgiften på 0,5 pct.

Omkostninger og afskrivninger – 1. halvår (mio. kr.)	2017	2016
Personaleudgifter	793	766
Øvrige administrationsudgifter	528	530
Af- og nedskrivninger på immaterielle og materielle aktiver	48	49
Andre driftsudgifter	15	9
Omkostninger og afskrivninger i alt	1.384	1.354
Fordeler sig således:		
Basisomkostninger	1.369	1.346
Beholdningsomkostninger	3	3
Omkostninger med engangskarakter	12	5

Basisomkostningerne udgør 1.369 mio. kr. mod 1.346 mio. kr. i 2016.

Koncernen beskæftigede 2.092 medarbejdere (omregnet til heltid) ved udgangen af 1. halvår 2017 mod 2.037 pr. 31. december 2016.

Antallet af filialer er uændret i forhold til ultimo 2016: 64 filialer i Danmark og 3 i Tyskland.

Basisresultat før nedskrivninger

Basisresultat før nedskrivninger på udlån udgør 863 mio. kr. – et fald på 15 mio. kr. eller 2 pct. i forhold til samme periode i 2016.

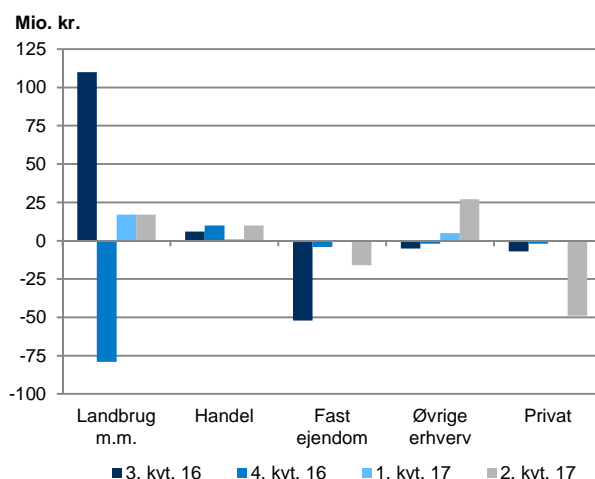
Nedskrivninger på udlån mv.

Nedskrivninger på udlån udgør en indtægt på 9 mio. kr. mod en udgift på 81 mio. kr. i samme periode i 2016. Faldet udgør 90 mio. kr.

Individuelle nedskrivninger på landbrugsengagementer udgør 34 mio. kr. i 1. halvår 2017. Nedskrivningen udgøres i al væsentlighed af nedskrivningen på et enkelt engagement. Gruppevis nedskrivninger, der er målrettet landbrugsengagementerne, udgør 150 mio. kr. pr. 30. juni 2017 og er uændret i forhold til ultimo 2016.

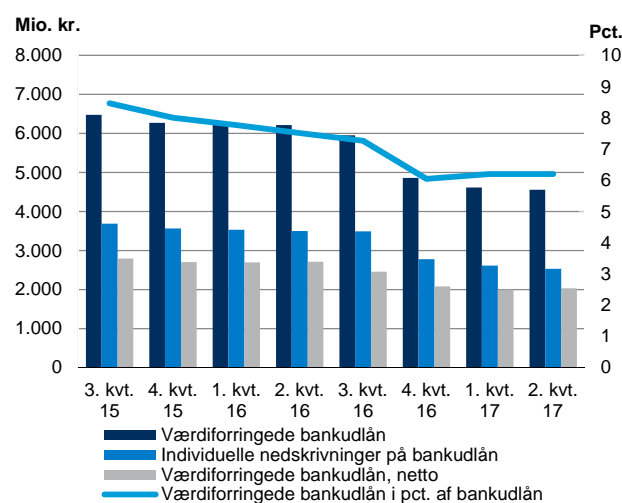
Herunder vises nedskrivninger på udlån de seneste 4 kvartaler for landbrug m.m., handel, fast ejendom, øvrige erhverv samt privat.

Kvartalsvise nedskrivninger – individuelle



Nedskrivningsprocenten opgjort i forhold til bankudlån pr. 30. juni 2017 udgør -0,01 og -0,01 i forhold til bankudlån og garantier. Ultimo juni 2017 udgør den akkumulerede nedskrivnings- og hensættelsessaldo 3.108 mio. kr. – et fald på 181 mio. kr. i forhold til primo året.

Individuelt værdiforringerede bankudlån



Værdiforringerede bankudlån før nedskrivninger er i forhold til 30. juni 2016 faldet med 1.655 mio. kr. til 4.556 mio. kr., svarende til en reduktion på 26,6 pct.

Faldet kan henføres til ikke-misligholdte bankudlån med 1.134 mio. kr. og misligholdte bankudlån med 521 mio. kr. Individuelt værdiforringerede bankudlån

efter nedskrivninger er i samme periode faldet med 748 mio. kr., svarende til 26,9 pct.

Nedskrivninger på individuelt nedskrevne bankudlån udgør 55,5 pct. (ultimo juni 2016: 55,3 pct. og ultimo 2016: 56,1 pct.).

Faldet i værdiforringede bankudlån er væsentligt påvirket af den gennemførte konvertering af bankudlån – til landbrug – til ansvarlig lånekapital og efterfølgende regnskabsmæssig afskrivning heraf.

I 1. halvår 2017 udgør de konstaterede tab 327 mio. kr. (1. halvår 2016: 472 mio. kr.). Af de konstaterede tab er 287 mio. kr. tidligere nedskrevet.

Individuelt værdiforringede bankudlån (mio. kr.)	30.6 2017	31.12 2016	30.6 2016
Ikke-misligholdte bankudlån	3.412	3.637	4.546
Misligholdte bankudlån	1.144	1.225	1.665
Værdiforringede bankudlån	4.556	4.862	6.211
Nedskrivninger på individuelt nedskrevne bankudlån	2.528	2.726	3.435
Værdiforringede bankudlån efter nedskrivninger	2.028	2.136	2.776
Værdiforringede bankudlån i pct. af bankudlån før nedskrivninger	6,2	6,1	7,5
Nedskrivningssaldo i pct. af bankudlån før nedskrivninger	3,4	3,4	4,2
Nedskrevet i pct. af værdiforringede bankudlån	55,5	56,1	55,3
Nedskrivningssaldo i pct. af misligholdte bankudlån	221,0	222,5	206,3

Nedskrivningssaldoen i procent af misligholdte bankudlån pr. 30. juni 2017 udgør 221,0.

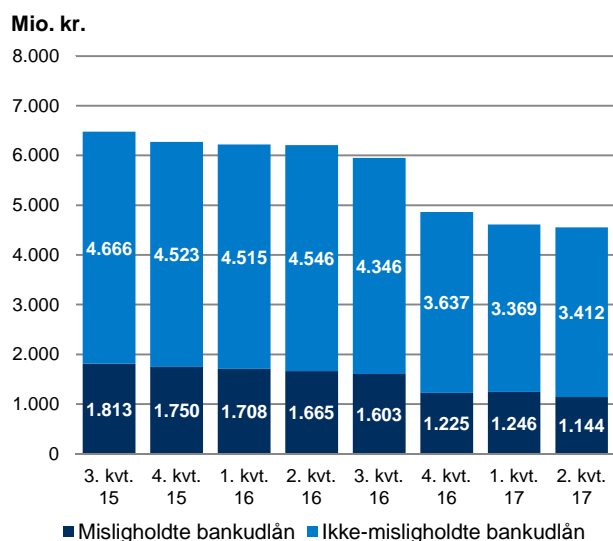
I figuren nedenfor vises fordelingen af værdiforringede bankudlån på henholdsvis misligholdte og ikke-misligholdte bankudlån.

Hovedparten af de værdiforringede bankudlån kan henføres til ikke-misligholdte bankudlån.

Misligholdte bankudlån er siden 30. juni 2016 reduceret med 521 mio. kr. til 1.144 mio. kr., svarende til en reduktion på 31,3 pct.

Ikke-misligholdte bankudlån er siden 30. juni 2016 reduceret med 1.134 mio. kr. til 3.412 mio. kr., svarende til en reduktion på 24,9 pct.

Fordeling af værdiforringede bankudlån



Basisresultat

Basisresultatet udgør 872 mio. kr. – en stigning på 75 mio. kr. eller 9 pct. i forhold til samme periode i 2016.

Beholdningsresultat

Koncernens positionstagning og håndtering af likviditet har under ét givet et beholdningsresultat på 187 mio. kr. i 1. halvår 2017 mod -8 mio. kr. i samme periode i 2016.

Det høje beholdningsresultat i 1. halvår 2017 er resultatet af en indsnævring af kreditspændet på realkreditobligationerne samt gevinst på udsving i renten.

Risikoen er fortsat sammensat således, at banken vil tjene på en rentestigning.

Beholdningsresultat – 1. halvår (mio. kr.)	2017	2016
Positionstagning	137	-31
Likviditetsfremskaffelse og -reserve	45	29
Strategiske positioner	9	-2
Omkostninger	-4	-4
I alt	187	-8

Udgiften til marginal på koncernens senior-udstedelser indgår under likviditetsfremskaffelse og -reserve og udgør 10 mio. kr. i 1. halvår 2017 mod 16 mio. kr. i 1. halvår 2016.

Poster med engangskaraktter mv., netto

Poster med engangskaraktter mv. udgør en udgift på 12 mio. kr., mod en nettoindtægt i 1. halvår 2016 på 26 mio. kr. Posterne udgøres af omkostninger til digitalisering af processer i relation til Blå vækst samt etableringen af en ny realkreditplatform. I 1. halvår 2016 omfattede posterne en engangsindtægt på 31 mio. kr. vedrørende efterregulering af salgssummen fra salget af aktierne i Nets Holding i 2014 samt 5 mio. kr. i procesoptimeringsomkostninger.

Periodens resultat (mio. kr.)	2. kv. 2017	1. kv. 2017	4. kv. 2016	3. kv. 2016	2. kv. 2016	1. kv. 2016
Basisindtjening	1.040	1.053	1.067	1.030	1.051	1.050
Handelsindtjening	46	93	49	65	69	54
Indtjening i alt	1.086	1.146	1.116	1.095	1.120	1.104
Basisomkostninger	678	691	632	612	665	681
Basisresultat før nedskrivninger	408	455	484	483	455	423
Nedskrivninger på udlån mv.	-20	11	-27	33	43	38
Basisresultat	428	444	511	450	412	385
Beholdningsresultat	51	136	63	49	14	-22
Resultat før engangsposter	479	580	574	499	426	363
Poster med engangskarakt., netto	-6	-6	-14	-5	26	-
Resultat før skat	473	574	560	494	452	363
Skat	104	127	116	109	92	80
Periodens resultat	369	447	444	385	360	283

Periodens resultat

Resultat før skat udgør 1.047 mio. kr. (1. halvår 2016: 815 mio. kr.). Skatten heraf udgør 231 mio. kr., svarende til en effektiv skatteprocent på 22,0. Periodens resultat udgør herefter 816 mio. kr. mod 643 mio. kr. i 2016.

Forrentning

Periodens resultat forrenter den gennemsnitlige egenkapital med 14,2 pct. p.a. efter skat mod 11,7 pct. p.a. i 1. halvår 2016. Resultatet pr. aktie udgør 11,8 kr. mod 9,1 kr. i 2016.

Dattervirksomheder

Resultatet efter skat i Ejendomsselskabet udgør 2 mio. kr. (1. halvår 2016: 2 mio. kr.). Resultatet efter skat i DiBa A/S og Syd Fund Management A/S udgør henholdsvis 0 mio. kr. (1. halvår 2016: 96 mio. kr.) og 6 mio. kr. (1. halvår 2016: 3 mio. kr.).

2. kvartal 2017 mod 1. kvartal 2017

Kvartalets resultat før skat udgør 473 mio. kr. I forhold til 1. kvartal 2017 viser resultat før skat:

- Fald i nettoerter mv. på 9 mio. kr.
- Fald i basisindtjening på 13 mio. kr.
- Fald i handelsindtjening på 47 mio. kr.
- Fald i basisomkostninger på 13 mio. kr.
- Fald i nedskrivninger på bankudlån på 31 mio. kr.
- Fald i basisresultatet på 16 mio. kr. til 428 mio. kr.
- Beholdningsresultat på 51 mio. kr. (1. kvartal 2017: 136 mio. kr.).

Balance

Pr. 30. juni 2017 udgjorde koncernbalancen 140,1 mia. kr. mod 146,7 mia. kr. ultimo 2016.

Aktiver (mia. kr.)	30.6 2017	31.12 2016
Tilgodehavender hos kreditinstitutter mv.	12,6	9,0
Udlån til dagsværdi (reverseforretninger)	7,4	6,1
Udlån til amortiseret kostpris (bankudlån)	70,6	77,2
Værdipapirer og kapitalandele mv.	23,6	28,3
Aktiver tilknyttet puljeordninger	15,5	13,8
Andre aktiver mv.	10,4	12,3
I alt	140,1	146,7

Ultimo juni 2017 udgør koncernens bankudlån 70,6 mia. kr. mod 77,2 mia. kr. ultimo 2016 og 78,8 mia. kr. ultimo juni 2016.

Passiver (mia. kr.)	30.6 2017	31.12 2016
Gæld til kreditinstitutter mv.	7,1	17,6
Indlån og anden gæld	84,7	81,1
Indlån i puljeordninger	15,5	13,8
Udstedte obligationer	3,7	3,7
Andre passiver mv.	16,3	16,6
Efterstillede kapitalindskud	1,3	2,1
Egenkapital	11,5	11,8
I alt	140,1	146,7

Koncernens indlån udgør 84,7 mia. kr., hvilket svarer til en stigning på 3,6 mia. kr. i forhold til niveauet ultimo 2016.

Som en konsekvens af ændringen af fundingaftalen vedrørende prioritetslån med virkning fra 1. januar 2017, indregnes funderede prioritetslån og den

tilsvarende finansiering ikke længere på koncernens balance. Fundede prioritetslån udgør 6,3 mia. kr. ultimo juni 2017. Finansieringen var indeholdt i Gæld til kreditinstitutter mv. ultimo 2016.

Kapitalforhold

Pr. 30. juni 2017 udgør egenkapitalen 11.549 mio. kr. – et fald på 208 mio. kr. siden ultimo 2016.

Ændringen er sammensat af tilgang fra periodens resultat på 816 mio. kr. fratrukket faktisk udlodning på 735 mio. kr., og nettokøb af egne aktier mv. på 289 mio. kr.

Koncernen har igangsat et aktietilbagekøbsprogram på 664 mio. kr. Tilbagekøbet startede den 2. marts 2017 og vil være afsluttet senest den 31. december 2017. Ultimo juni var der tilbagekøbt 1.263.600 aktier for 308 mio. kr. – opgjort på handelsdatoen.

Aktietilbagekøbet er et led i den kapitaltilpasning, der skal optimere kapitalstrukturen i overensstemmelse med koncernens kapitalpolitik, der blev offentliggjort i årsrapporten for 2016.

Banken har førtidsindfriet hybrid kernekapital på hhv. 100 mio. euro og 85 mio. kr. Lånene blev indfriet hhv. 25. april 2017 og 15. maj 2017.

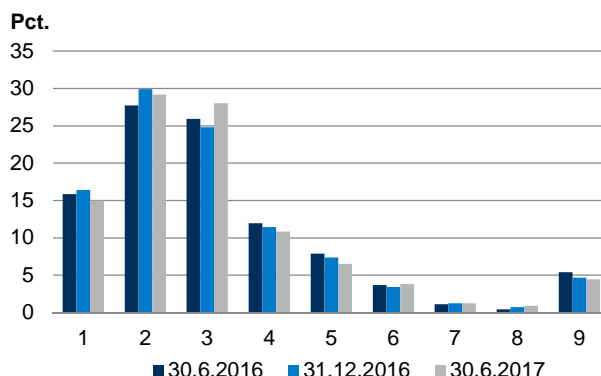
Risikovægtede eksponeringer (mia. kr.)	30.6.2017	31.12.2016
Kreditrisiko	40,6	41,7
Markedsrisiko	5,9	8,1
Operationel risiko	8,0	8,0
Andre eksponeringer inkl. kreditværdijustering	5,5	5,8
I alt	60,0	63,6

De risikovægtede eksponeringer udgør 60,0 mia. kr. (ultimo 2016: 63,6 mia. kr.). Ændringen kan primært henføres til et fald i markedsrisikoen på 2,2 mia. kr. samt et fald i kreditrisikoen på 1,1 mia. kr.

Udviklingen i bruttoeksponeringen fordelt på ratingklasser pr. 30. juni 2016, 31. december 2016 og 30. juni 2017 fremgår nedenfor.

Bruttoeksponeringen fordelt på ratingklasser udvikler sig samlet set positivt i forhold til 30. juni 2016 med en stigende andel i de 4 bedste ratingklasser.

Bruttoeksponering fordelt på ratingklasser

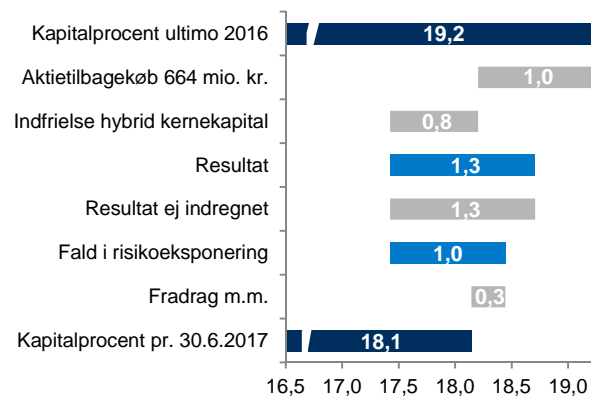


Bruttoeksponeringen udgøres af udlån, uudnyttede kreditrammer, tilgodehavende renter, garantier samt modpartsrisiko på afledte finansielle instrumenter. Figuren omfatter eksponeringer, der behandles efter IRB-metoden. Eksponeringer vedrørende kunders misligholdelser (default) indgår ikke i fordelingen på ratingklasser. Nedskrivninger på eksponeringer er ikke fratrukket i eksponeringen.

Koncernens kapitalprocent er opgjort til 18,1, hvoraf kernekapitalprocenten udgør 16,1 mod henholdsvis 19,2 og 17,4 ultimo 2016. Den egentlige kernekapitalprocent er 15,6 (31. december 2016: 16,1).

Udviklingen i koncernens kapitalprocent fra ultimo 2016 til 30. juni 2017 er illustreret nedenfor.

Udviklingen i kapitalprocenten i 1. halvår 2017



Periodens resultat er ikke indregnet ved opgørelsen af kapitalprocenterne pr. 30. juni 2017. Såfremt 50 pct. af periodens resultat efter skat havde været indregnet, ville kapitalprocenterne være 0,7 procentpoint højere.

Pr. 30. juni 2017 er det individuelle solvensbehov opgjort til 10,4 pct., svarende til niveauet ultimo 2016.

Moderselskabets kapitalprocent er opgjort til 17,6, hvoraf kernekapitalprocenten udgør 15,5 mod henholdsvis 18,7 og 16,8 ultimo 2016. Den egentlige kernekapitalprocent er 15,1 (31. december 2016: 15,6).

Kapitalkrav

Koncernens kapitalstyring er forankret i den såkaldte ICAAP-proces (Internal Capital Adequacy Assessment Process), som er en gennemgang, der foretages med henblik på at identificere risici og fastlægge det individuelle solvensbehov.

Det individuelle solvensbehov udgjorde 10,4 pct. ved udgangen af juni 2017. Solvensbehovet består af et minimumskapitalkrav på 8 pct. under søjle I og et kapitaltillæg under søjle II. Ca. 56 pct. af solvensbehovet skal dækkes af egentlig kernekapital – svarende til 5,6 pct. af den samlede risikoeksponering.

Koncernen er udover solvensbehovet omfattet af et kombineret bufferkrav, der er fastsat til 1,9 pct. pr. 30. juni 2017. Ved fuld indfasning gælder et kombineret bufferkrav på 3,5 pct., og kravet til den egentlige kernekapitalprocent ved fuld indfasning vil således være 9,4 pct.

Kapital og solvens samt kapitalkrav (pct. af samlet risikoeksponering)	30.6 2017	Fuldt indfaset*
Kapital og solvens		
Egentlig kernekapitalprocent	15,6	15,6
Kapitalprocent	18,1	18,1
Kapitalkrav (inkl. buffere)**		
Samlet kapitalkrav	12,3	13,9
Krav til egentlig kernekapital	7,7	9,4
-heraf kontracyklisk kapitalbuffer	0,0	0,0
-heraf kapitalbevaringsbuffer	1,3	2,5
-heraf SIFI-buffer	0,6	1,0
Kapitaloverdækning		
Egentlig kernekapital	7,9	6,2
Kapitalgrundlag	5,8	4,2

* Baseret på fuldt indfasede regler og krav i henhold til CRR/CRD IV.

** Det samlede kapitalkrav består af det individuelle solvensbehov og et kombineret bufferkrav. Den fuldt indfasede kontracykliske kapitalbuffer er baseret på den offentliggjorte nationale buffersats pr. 30. juni 2017.

Markedsrisiko

Pr. 30. juni 2017 udgør koncernens renterisiko 68 mio. kr. Koncernen har uændret en meget lav valutakursrisiko samt en fortsat beskeden aktieposition.

Funding og likviditet

Koncernens likviditet – opgjort i henhold til lovkravet på 10 pct. – udgør 34,2 pct. pr. 30. juni 2017 mod 28,6 pct. ultimo 2016.

Retningslinjerne for opgørelse af Liquidity Coverage Ratio – LCR – foreskriver afløb af forpligtelser under hensyntagen til modpart, størrelse af funding, sikringsforhold og løbetid. De mest stabile indlån favoriseres således i forhold til større indlån, især i forhold til større indlån fra erhvervsvirksomheder og finansielle modparter.

Som SIFI-institut i Danmark skal Sydbank fuldt ud opfylde LCR. Koncernens LCR er 225 pct. pr. 30. juni 2017 (31. december 2016: 166 pct.).

LCR (mia. kr.)	30.6 2017	31.12 2016	30.6 2016
Likviditetsbuffer i alt	31,2	28,0	24,0
Nettooutflow	13,9	16,9	17,3
LCR (pct.)	225	166	139

Koncernen har opfyldt kravet – på 100 pct. – til LCR i hele perioden og har som det fremgår en betydelig overdækning pr. 30. juni 2017.

Funding ratio (mia. kr.)	30.6 2017	31.12 2016	30.6 2016
Egenkapital og efterstillet kapital	12,8	13,9	13,2
Seniorlån med restløbetid over 1 år	-	3,7	3,7
Stabile indlån	77,7	74,0	75,0
Stabil funding i alt	90,5	91,6	91,9
Udlån (ekskl. reverse og prioritetslån fundet eksternt)	70,6	71,9	75,2
Funding ratio (pct.)	129	127	122

Det fremgår, at koncernens stabile funding overstiger koncernens udlån med 19,9 mia. kr. pr. 30. juni 2017 (31. december 2016: 19,7 mia. kr.).

Fælles funding

Bankens aftale om fælles funding med Totalkredit er ændret med virkning fra 1. januar 2017. Aftalen er ændret fra en modregningsmodel, hvor banken dækker tab for hele lånet, til en garantimodel, hvor banken stiller garanti for den del af lånet, der er i LTV-intervallet 60 pct. til 80 pct. Koncernen har ikke længere nogen kreditrisiko på den del af udlånet, der er i LTV-intervallet 0 pct. til 60 pct.

Som en konsekvens af ændringen af aftalen indregnes funderede prioritetslån ikke længere på koncernens balance.

Funderede prioritetslån udgør 6,3 mia. kr. pr. 30. juni 2017 (31. december 2016: 5,3 mia. kr.). Havde aftalen været gældende pr. 31. december 2016 havde bankudlånet således været opført 5,3 mia. kr. lavere pr. denne dato, og banken havde i stedet registreret en garanti på 1,2 mia. kr. for garantistillelsen i intervallet 60 pct. til 80 pct.

Primo juli 2017 udgør funderede prioritetslån 8,8 mia. kr.

Rating

Moody's seneste rating af Sydbank:

- Outlook: Stable
- Long-term deposit: A3
- Senior unsecured: Baa1
- Short-term deposit: P-2

Tilsynsdiamant

Tilsynsdiamanten opstiller en række pejlemærker for, hvad der som udgangspunkt anses som pengeinstitutvirksomhed med forhøjet risiko. Overskridelser af tilsynsdiamanten er omfattet af Finanstilsynets reaktioner.

Sydbank A/S opfylder alle tilsynsdiamantens pejlemærker.

Tilsynsdiamant	30.6 2017	31.12 2016	30.6 2016
Summen af store eksponeringer < 125 pct.	21	0	0
Udlånsvækst < 20 pct. om året	-10	4	6
Ejendomseksponering < 25 pct.	8	9	8
Funding ratio < 1	0,74	0,80	0,82
Overdækning i forhold til lovkrav om likviditet > 50 pct.	242	186	193

EU-regler om genopretning og afvikling

Direktivet, herunder bail-in-reglerne, er implementeret i dansk lovgivning pr. 1. juni 2015.

I henhold til lovgivningen skal hvert kreditinstitut opfylde minimumskrav for nedskrivningseggede passiver (NEP-krav). Finanstilsynet er bemyndiget til at fastsætte kravet for Sydbank.

Der er fortsat uklarhed om, hvornår minimumskravet skal opfyldes. Afhængigt af det endelige minimumskrav kan det medføre ændringer i koncernens kapital- og fundingstruktur.

Det generelle afviklingsprincip for SIFI'er er, at de skal kunne restruktureres og sendes tilbage på markedet med tilstrækkelig kapitalisering til at sikre markedets tillid. NEP-kravene til SIFI'er forventes i overensstemmelse med dette princip at blive fastsat til 2 gange det samlede kapitalkrav. NEP-kravet forventes at skulle opfyldes med konverterbare fordringer ("kontraktlig bail-in").

Finanstilsynet vil i de kommende måneder drøfte både indfasning og de nærmere krav til den kapital, der kan anvendes i NEP-opfyldelsen, med sektoren. Drøftelserne vil inddrage den internationale udvikling på området.

Finanstilsynet forventer inden udgangen af 2017 at kunne godkende afviklingsplaner og fastsætte individuelle NEP-krav til pengeinstitutterne.

Endvidere er opbygningen af en afviklingsformue igangsat. Kreditinstitutterne skal bidrage i forhold til deres relative størrelse og risiko i Danmark. Afviklingsfonden skal være opbygget senest 31. december 2024 og skal have midler svarende til mindst 1 pct. af de dækkede indskud i alle danske kreditinstitutter.

Koncernens bidrag til afviklingsformuen for 2017 udgør 17 mio. kr.

Gearingsgrad

CRR/CRD IV indeholder krav om, at kreditinstitutter skal beregne, rapportere, overvåge og offentliggøre deres gearingsgrad, der defineres som kernekapital i pct. af den samlede eksponering.

Koncernens gearingsgrad er 6,3 pct. pr. 30. juni 2017 (ultimo 2016: 7,0 pct.) under hensyntagen til overgangsreglerne. Ved fuld indfasning af kernekapitalen i henhold til CRR/CRD IV uden refinansiering af ikke-kvalificerbar hybrid kernekapital ville gearingsgraden være 6,1 pct. (ultimo 2016: 6,5 pct.).

IFRS 9

Med IFRS 9, der træder i kraft 1. januar 2018, indføres en ny nedskrivningsmodel, der indebærer, at der skal nedskrives på alle udlån og garantier baseret på forventet tab. Under de eksisterende regler nedskrives først, når der er konstateret objektiv indikation for værdiforringelse.

Med IFRS 9 opdeles eksponeringerne i 3 grupper ved beregning af værdiforringelse og placeres i henholdsvis stadie 1, 2 eller 3, afhængigt af risikoen for kredittab. Placeringen i stadier og opgørelse af det forventede tab vil i vid udstrækning blive baseret på koncernens eksisterende ratingmodeller og kreditstyring.

Udviklingen af modeller til opgørelse af nedskrivninger i henhold til IFRS 9 forløber planmæssigt.

Baseret på de nuværende forventninger til Finanstilsynets nationale retningslinjer, vedrørende nedskrivninger i henhold til IFRS 9, forventes en stigning i nedskrivningssaldoen i niveauet 200-400 mio. kr. beregnet på porteføljen pr. 30. juni 2017.

Da arbejdet med modellerne endnu ikke er helt færdigt, er effekten fortsat behæftet med nogen usikkerhed.

Den forventede forøgelse af koncernens nedskrivninger vil som udgangspunkt reducere koncernens egenkapital og dermed have en tilsvarende negativ effekt på kapitalgrundlaget. For at imødegå en utilsigtet effekt på kapitalgrundlaget og dermed pengeinstitutternes muligheder for at understøtte kreditgivningen forventes en overgangsordning, således at en negativ effekt af de nye nedskrivningsregler indføres over en årrække. Overgangsreglerne forventes at blive vedtaget inden udgangen af 2017 med virkning fra 1. januar 2018.

Fokus på landbrug

Nedenfor er vist bankudlån til landbrugsbranchen fordelt på sektorer.

De værdiforringede bankudlån til landbrug er i 1. halvår 2017 reduceret med 137 mio. kr. til 1.184 mio. kr., svarende til et fald på 2,7 pct. af udlånet.

Af det samlede udlån til landbrug er der pr. 30. juni 2017 nedskrevet 15,2 pct. mod 15,9 pct. ultimo 2016.

I 2016 var det stort set kun økologiske mælkeproducenter og smågriseproducenter, der kunne realisere en acceptabel indtjening.

SEGES har i maj 2017 offentliggjort en revideret prognose for landbrugets indtjening i 2016-2018 og oplyser bl.a., at driftsresultatet på en gennemsnitlig heltidsbedrift – når det er endeligt gjort op – vil vise et overskud på ca. 150.000 kr. i 2016, mens det i 2017 forventes at stige til ca. 750.000 kr. Driftsresultatet er før aflønning af ejerens arbejdskraft.

Iflg. SEGES' rapport forventes heltidsbedriftenes samlede driftsresultat efter ejerløn mv. derfor at stige fra et underskud på 3,2 mia. kr. i 2016 til et overskud på 3,6 mia. kr. i 2017.

De stigende priser skyldes – iflg. SEGES – især stærk efterspørgsel fra Kina og det øvrige Asien samt et fald i landbrugsproduktionen i flere lande. Ruslands importstop for fødevarer fra EU har fortsat en dæmpende effekt på priserne.

For mælkeproducenterne er den gennemsnitlige nulpunktspris – den nødvendige afregningspris for balance i driften – jf. SEGES – i niveauet 2,40 kr. pr. kg. mælk.

I 2016 var den gennemsnitlige afregningspris på 2,18 kr. pr. kg. mælk – dvs. noget lavere end den gennemsnitlige nulpunktspris på 2,40 kr. pr. kg. mælk. De bedste mælkeproducenter har en nulpunktspris i niveauet 2,00 kr. pr. kg. mælk.

Landbrugets situation er i 2017 forbedret væsentligt i forhold til 2016. Det gælder især mælkeproducenter, men også svineproducenter oplever en positiv udvikling.

Mælkeproducenterne har i årets første 6 måneder i gennemsnit fået afregnet 2,70 kr. pr. kg. konventionel mælk. Den aktuelle afregning er 2,76 kr. pr. kg. mælk.

Svineproducenternes aktuelle afregningspris er 10,80 kr. pr. kg. før efterbetaling. For årets første 6 måneder har noteringen i gennemsnit været 10,77 kr. pr. kg. før efterbetaling. De fleste svineproducenter har en nulpunktsnotering på ca. 9,50 kr. pr. kg. før efterbetaling.

Svineproducenter med søer og salg af smågrise har aktuelt en meget tilfredsstillende indtjening.

30. juni 2017 (mio. kr.)	Svinebrug	Kvægbrug	Planteavl	Landbrug i øvrigt	Udlån i alt
Bankudlån før nedskrivninger	1.374	1.229	1.224	1.049	4.876
Individuelle nedskrivninger	157	243	82	107	589
Tidlige hændelser	25	100	-	25	150
Bankudlån efter nedskrivninger	1.192	886	1.142	917	4.137
Værdiforringede bankudlån	329	469	200	186	1.184
Værdiforringede i pct. af bankudlån	23,9	38,2	16,3	17,7	24,3
Nedskrevet i pct. af værdiforringede bankudlån	47,7	51,8	41,0	57,5	49,7
Nedskrevet i pct. af bankudlån	13,2	27,9	6,7	12,6	15,2

31. december 2016 (mio. kr.)	Svinebrug	Kvægbrug	Planteavl	Landbrug i øvrigt	Udlån i alt
Bankudlån før nedskrivninger	1.428	1.364	1.220	1.126	5.138
Individuelle nedskrivninger	167	321	83	95	666
Tidlige hændelser	25	100	-	25	150
Bankudlån efter nedskrivninger	1.236	943	1.137	1.006	4.322
Værdiforringede bankudlån	374	561	209	177	1.321
Værdiforringede i pct. af bankudlån	26,2	41,1	17,1	15,7	25,7
Nedskrevet i pct. af værdiforringede bankudlån	44,7	57,2	39,7	53,7	50,4
Nedskrevet i pct. af bankudlån	13,4	30,9	6,8	10,7	15,9

Efterspørgslen fra udlandet på danske smågrise er fortsat stor. Markedsprisen på smågrise er dog faldet fra ca. 535 kr. ultimo 1. kvartal til aktuelt ca. 470 kr. pr. gris.

Slagtesvineproducenter, som ikke selv har søer og derfor indkøber smågrise til markedspriser, har på grund af den høje pris på smågrise fortsat vanskeligt ved at realisere et tilfredsstillende resultat, omend det seneste fald i markedsprisen på smågrise har forbedret mulighederne for positiv drift.

Der er således fortsat udsigt til, at de overskuds-givende markedsvilkår vil fortsætte i resten af 2017.

Landbruget befinder sig i en positiv konjunktur-udvikling, men markedsanalytikere forventer at den vil bøje af i 2018 – jf. forventningerne fra SEGES.

SEGES forventer følgende udvikling i de gennemsnitlige driftsresultater for heltidsbedrifter – før ejer aflønning:

Forventede driftsresultater (tkr.)	2016	2017	2018
Mælkeproducenter	-120	696	535
Svineproducenter	853	1.893	713
Planteavlere	95	378	359

Den aktuelle, positive udvikling ændrer dog fortsat ikke på det forhold, at landbruget generelt har en for stor gæld og derfor er meget sårbar overfor udviklingen i afregningspriserne og renteniveauet.

Der er i 1. kvartal 2017 nedskrevet individuelt 34 mio. kr. på landbrugsengagementerne. De individuelle nedskrivninger i kvartalet var som forventet. Den gruppevise nedskrivning på 150 mio. kr., der blev foretaget i 2016, er uændret ultimo 1. halvår 2017.

Konvertering af bankudlån til ansvarlig lånekapital
I 2. kvartal 2017 er der gennemført en konvertering af yderligere 2 landbrugskunders gæld til ansvarlig lånekapital. Ved udgangen af 2. kvartal 2017 er der således gennemført konvertering af 57 landbrugskunders gæld.

I 2. kvartal 2017 er der konverteret 10 mio. kr.; således er der i alt konverteret 575 mio. kr. ultimo 1. halvår 2017.

Resultatopgørelse

Mio. kr.	Note	Sydbank-koncernen		Sydbank A/S	
		1. halvår 2017	1. halvår 2016	1. halvår 2017	1. halvår 2016
Renteindtægter	2	1.129	1.373	1.130	1.374
Renteudgifter	3	98	148	98	243
Nettorenteindtægter		1.031	1.225	1.032	1.131
Udbytte af aktier		27	39	27	39
Gebyrer og provisionsindtægter	4	995	913	957	850
Afgivne gebyrer og provisionsudgifter		116	148	116	117
Nettorente- og gebyrindtægter		1.937	2.029	1.900	1.903
Kursreguleringer	5	490	209	491	209
Andre driftsindtægter		10	14	10	13
Udgifter til personale og administration	6	1.321	1.296	1.294	1.269
Af- og nedskrivninger på immaterielle og materielle aktiver		48	49	47	48
Andre driftsudgifter	8	15	9	15	9
Nedskrivninger på udlån mv.	9	8	84	8	84
Resultat af kapitalandele i associerede og tilknyttede virksomheder	10	2	1	10	100
Resultat før skat		1.047	815	1.047	815
Skat	11	231	172	231	172
Periodens resultat		816	643	816	643
Periodens resultat pr. aktie (kr.) *		11,8	9,1	11,8	9,1
Periodens resultat pr. aktie udvandet (kr.) *		11,8	9,1	11,8	9,1
Udbytte pr. aktie (kr.)		-	-	-	-

* Beregnet ud fra gns. antal aktier i omløb jf. side 20

Totalindkomstopgørelse

Periodens resultat	816	643	816	643
Anden totalindkomst				
Poster der kan blive reklassificeret til resultatopgørelsen:				
Omregning af udenlandske virksomheder	-4	-2	-4	-2
Hedge af udenlandske virksomheder	4	2	4	2
Ejendomsopskrivninger	-3	-	-3	-
Anden totalindkomst efter skat	-3	0	-3	0
Periodens totalindkomst	813	643	813	643

Balance

Mio. kr.	Note	Sydbank-koncernen		Sydbank A/S	
		30.6	31.12	30.6	31.12
		2017	2016	2017	2016
Aktiver					
Kassebeholdning og anfordringstilgodehavender hos centralbanker		2.079	2.047	2.079	2.047
Tilgodehavender hos kreditinstitutter og centralbanker	12	10.505	6.981	10.501	6.977
Udlån til dagsværdi		7.362	6.092	7.362	6.092
Udlån til amortiseret kostpris		70.573	77.191	70.733	77.358
Obligationer til dagsværdi		21.380	26.331	21.343	26.299
Aktier mv.		2.065	1.838	2.065	1.838
Kapitalandele i associerede virksomheder mv.		168	162	167	162
Kapitalandele i tilknyttede virksomheder		-	-	2.371	2.351
Aktiver tilknyttet puljeordninger		15.517	13.817	15.517	13.817
Immaterielle aktiver		292	303	290	300
Grunde og bygninger – domicilejendomme		1.004	986	819	816
Øvrige materielle aktiver		61	69	61	69
Aktuelle skatteaktiver		13	11	15	13
Udskudte skatteaktiver		56	57	16	16
Aktiver i midlertidig besiddelse		1	2	1	1
Andre aktiver	13	8.932	10.742	8.925	10.737
Periodeafgrænsningsposter		63	57	61	56
Aktiver i alt		140.071	146.686	142.326	148.949
Passiver					
Gæld til kreditinstitutter og centralbanker	14	7.033	17.556	7.273	17.800
Indlån og anden gæld	15	84.654	81.109	86.678	83.138
Indlån i puljeordninger		15.524	13.825	15.524	13.825
Udstedte obligationer til amortiseret kostpris		3.716	3.714	3.716	3.714
Aktuelle skatteforpligtelser		28	38	30	41
Andre passiver	16	15.874	16.187	15.864	16.176
Periodeafgrænsningsposter		5	3	5	3
Gæld i alt		126.834	132.432	129.090	134.697
Hensatte forpligtelser	17	391	373	390	371
Efterstillede kapitalindskud	18	1.297	2.124	1.297	2.124
Egenkapital:					
Aktiekapital		704	722	704	722
Opskrivningsshenlæggelser		79	82	79	82
Andre reserver:					
Vedtægtsmæssige reserver		425	425	425	425
Øvrige reserver		13	13	13	13
Overført overskud		10.328	9.769	10.328	9.769
Foreslået udbytte mv.		-	746	-	746
Egenkapital i alt		11.549	11.757	11.549	11.757
Passiver i alt		140.071	146.686	142.326	148.949

Hoved- og nøgletal – kvartaler

	Sydbank-koncernen					
	2. kvrt.	1. kvrt.	4. kvrt.	3. kvrt.	2. kvrt.	1. kvrt.
	2017	2017	2016	2016	2016	2016
Resultatopgørelse (mio. kr.)						
Basisindtjening	1.040	1.053	1.067	1.030	1.051	1.050
Handelsindtjening	46	93	49	65	69	54
Indtjening i alt	1.086	1.146	1.116	1.095	1.120	1.104
Basisomkostninger	678	691	632	612	665	681
Basisresultat før nedskrivninger	408	455	484	483	455	423
Nedskrivninger på udlån mv.	-20	11	-27	33	43	38
Basisresultat	428	444	511	450	412	385
Beholdningsresultat	51	136	63	49	14	-22
Resultat før engangsposter	479	580	574	499	426	363
Poster med engangskaraktter, netto	-6	-6	-14	-5	26	-
Resultat før skat	473	574	560	494	452	363
Skat	104	127	116	109	92	80
Periodens resultat	369	447	444	385	360	283
Udvalgte balanceposter (mia. kr.)						
Udlån til amortiseret kostpris	70,6	71,9	77,2	78,1	78,8	76,2
Udlån til dagsværdi	7,4	7,1	6,1	6,9	6,8	7,9
Indlån og anden gæld	84,7	80,9	81,1	78,6	79,9	76,8
Udstedte obligationer til amortiseret kostpris	3,7	3,7	3,7	7,1	7,1	3,7
Efterstillede kapitalindskud	1,3	2,1	2,1	2,1	2,1	2,1
Egenkapital	11,5	11,4	11,8	11,4	11,1	10,9
Aktiver i alt	140,1	137,6	146,7	146,2	148,0	145,1
Nøgletal pr. aktie (kr. pr. aktie a 10 kr.)						
Periodens resultat	5,4	6,4	6,4	5,5	5,1	4,0
Periodens resultat – udvandet	5,4	6,4	6,4	5,5	5,1	4,0
Børskurs ultimo	245,4	241,7	219,2	201,4	167,2	187,7
Indre værdi	169,0	164,7	169,2	163,0	157,6	152,8
Børskurs/indre værdi	1,45	1,47	1,30	1,24	1,06	1,23
Gennemsnitligt antal aktier i omløb (mio. stk.)	68,8	69,5	69,7	69,9	70,7	71,3
Udbytte pr. aktie	-	-	10,46	-	-	-
Øvrige nøgletal						
Egentlig kernekapitalprocent	15,6	15,6	16,1	14,9	14,8	14,4
Kernekapitalprocent	16,1	16,0	17,4	16,2	16,1	15,7
Kapitalprocent	18,1	18,1	19,2	18,0	18,0	17,5
Resultat før skat i pct. p.a. af gns. egenkapital	16,5	19,8	19,4	17,6	16,5	13,0
Resultat efter skat i pct. p.a. af gns. egenkapital	12,8	15,5	15,3	13,7	13,2	10,1
Basisomkostninger i pct. af indtjening i alt	62,4	60,3	58,4	59,0	59,4	61,7
Afkastningsgrad i pct.	0,3	0,3	0,3	0,3	0,2	0,2
Renterisiko	0,7	0,7	1,6	0,6	0,6	1,4
Valutaposition	3,9	4,1	2,2	1,4	2,1	1,7
Valutarisiko	0,1	0,1	0,0	0,0	0,0	0,0
Udlån i forhold til indlån *	0,7	0,8	0,8	0,8	0,9	0,9
Udlån i forhold til egenkapital *	6,1	6,3	6,6	6,9	7,1	7,0
Periodens udlånsvækst *	-1,8	-6,9	3,9	-1,0	3,5	2,6
Overdækning i forhold til lovkrav om likviditet	242,0	213,2	186,5	209,5	192,7	147,3
Summen af store eksponeringer	20,7	10,3	0,0	35,2	0,0	10,6
Akkumuleret nedskrivningsprocent	3,6	3,7	3,6	4,2	4,2	4,5
Periodens nedskrivningsprocent	-0,02	0,01	-0,03	0,03	0,05	0,04
Antal heltidsmedarbejdere ultimo	2.092	2.062	2.037	2.048	2.032	2.027

* Nøgletallene er beregnet på grundlag af udlån til amortiseret kostpris.

Hoved- og nøgletal – halvår

	Sydbank-koncernen				
	1. halvår 2017	1. halvår 2016	1. halvår 2015	1. halvår 2014	1. halvår 2013
Resultatopgørelse (mio. kr.)					
Basisindtjening	2.093	2.101	2.227	2.131	2.052
Handelsindtjening	139	123	152	152	161
Indtjening i alt	2.232	2.224	2.379	2.283	2.213
Basisomkostninger	1.369	1.346	1.374	1.365	1.310
Basisresultat før nedskrivninger	863	878	1.005	918	903
Nedskrivninger på udlån mv.	-9	81	217	430	674
Basisresultat	872	797	788	488	229
Beholdningsresultat	187	-8	-95	37	284
Resultat før engangsposter	1.059	789	693	525	513
Poster med engangskaraktér, netto	-12	26	-	107	-11
Resultat før skat	1.047	815	693	632	502
Skat	231	172	163	118	118
Periodens resultat	816	643	530	514	384
Udvalgte balanceposter (mia. kr.)					
Udlån til amortiseret kostpris	70,6	78,8	71,4	67,7	67,8
Udlån til dagsværdi	7,4	6,8	9,7	5,7	4,5
Indlån og anden gæld	84,7	79,9	81,2	74,0	65,9
Udstedte obligationer til amortiseret kostpris	3,7	7,1	3,7	3,7	3,8
Efterstillede kapitalindskud	1,3	2,1	2,1	1,4	1,4
Egenkapital	11,5	11,1	11,1	10,7	10,5
Aktiver i alt	140,1	148,0	153,1	147,4	141,4
Nøgletal pr. aktie (kr. pr. aktie a 10 kr.)					
Periodens resultat	11,8	9,1	7,2	7,0	5,2
Periodens resultat – udvandet	11,8	9,1	7,2	7,0	5,2
Børskurs ultimo	245,4	167,2	255,8	143,7	114,0
Indre værdi	169,0	157,6	153,1	146,7	142,6
Børskurs/indre værdi	1,45	1,06	1,67	0,98	0,80
Gennemsnitligt antal aktier i omløb (mio. stk.)	69,1	71,0	73,2	73,3	73,2
Udbytte pr. aktie	-	-	-	-	-
Øvrige nøgletal					
Egentlig kernekapitalprocent	15,6	14,8	14,1	14,1	14,4
Kernekapitalprocent	16,1	16,1	15,5	15,7	16,2
Kapitalprocent	18,1	18,0	17,2	16,2	16,5
Resultat før skat i pct. p.a. af gns. egenkapital	18,2	14,9	12,5	11,9	9,7
Resultat efter skat i pct. p.a. af gns. egenkapital	14,2	11,7	9,5	9,7	7,4
Basisomkostninger i pct. af indtjening i alt	61,3	60,5	57,8	59,8	59,2
Afkastningsgrad i pct.	0,6	0,4	0,3	0,3	0,3
Renterisiko	0,7	0,6	2,2	0,5	0,2
Valutaposition	3,9	2,1	3,0	4,4	2,3
Valutarisiko	0,1	0,0	0,0	0,0	0,1
Udlån i forhold til indlån *	0,7	0,9	0,8	0,8	0,9
Udlån i forhold til egenkapital *	6,1	7,1	6,4	6,3	6,5
Periodens udlånsvækst *	-8,6	6,1	4,3	1,6	-0,6
Overdækning i forhold til lovkrav om likviditet	242,0	192,7	185,1	188,4	167,4
Summen af store eksponeringer	20,7	0,0	10,2	36,3	30,5
Akkumuleret nedskrivningsprocent	3,6	4,2	4,9	5,7	4,2
Periodens nedskrivningsprocent	-0,01	0,09	0,24	0,54	0,85
Antal heltidsmedarbejdere ultimo	2.092	2.032	2.164	2.187	2.087

* Nøgletallene er beregnet på grundlag af udlån til amortiseret kostpris.

Kapitalforhold

Mio. kr.	Sydbank-koncernen						
	Aktie- kapital	Opskriv- ningshøn- læggelser	Vedtægts- mæssige reserver*	Reserve for netto- opskr. efter indre værdis metode	Overført overskud	Foreslået udbytte mv.	I alt
Egenkapital primo 2017	722	82	425	13	9.769	746	11.757
Periodens resultat	-	-	-	-	816	-	816
Anden totalindkomst							
Omregning af udenlandske virksomheder	-	-	-	-	-4	-	-4
Hedge af udenlandske virksomheder	-	-	-	-	4	-	4
Ejendomsopkrivninger	-	-3	-	-	-	-	-3
Anden totalindkomst i alt	-	-3	-	-	-	-	-
Periodens totalindkomst	-	-3	-	-	816	-	813
Transaktioner med ejere							
Køb af egne aktier	-	-	-	-	-826	-	-826
Salg af egne aktier	-	-	-	-	952	-	952
Nedsættelse af aktiekapital	-18	-	-	-	-394	-	-412
Udbetalt udbytte mv.	-	-	-	-	-	-746	-746
Udbytte, egne aktier	-	-	-	-	11	-	11
Transaktioner med ejere i alt	-18	-	-	-	-257	-746	-1.021
Egenkapital 30. juni 2017	704	79	425	13	10.328	-	11.549
Egenkapital primo 2016	742	79	425	13	9.355	813	11.427
Periodens resultat	-	-	-	-	643	-	643
Anden totalindkomst							
Omregning af udenlandske virksomheder	-	-	-	-	-2	-	-2
Hedge af udenlandske virksomheder	-	-	-	-	2	-	2
Ejendomsopkrivninger	-	-	-	-	-	-	-
Anden totalindkomst i alt	-	-	-	-	-	-	-
Periodens totalindkomst	-	-	-	-	643	-	643
Transaktioner med ejere							
Køb af egne aktier	-	-	-	-	-766	-	-766
Salg af egne aktier	-	-	-	-	1.001	-	1.001
Udbetalt udbytte mv.	-20	-	-	-	-425	-	-445
Udbytte, egne aktier	-	-	-	-	10	-	10
Transaktioner med ejere i alt	-20	-	-	-	-180	-813	-1.013
Egenkapital 30. juni 2016	722	79	425	13	9.818	-	11.057

* Vedtægtsmæssige reserver er lig med bunden sparekassereserve i henhold til vedtægternes § 4.

Sydbank-aktien	30.6 2017	Året 2016	30.6 2016
Aktiekapital, kr.	703.611.740	722.401.990	722.401.990
Antal udstedte aktier, stk.	70.361.174	72.240.199	72.240.199
Antal aktier i omløb ultimo, stk.	68.325.986	69.501.452	70.167.425
Gns. antal aktier i omløb, stk.	69.118.652	70.392.671	70.989.867

Banken har kun én aktieklasser, idet alle aktier besidder samme rettigheder.

Kapitalforhold

Mio. kr.	Sydbank-koncernen		
	30.6 2017	31.12 2016	30.6 2016
Solvens			
Egentlig kernekapitalprocent	15,6	16,1	14,8
Kernekapitalprocent	16,1	17,4	16,1
Kapitalprocent	18,1	19,2	18,0
Kapitalgrundlaget er sammensat således			
Egenkapital	11.549	11.757	11.057
Forventet maksimalt udbytte baseret på udbyttepolitik	-816	-	-322
Kapitalfradrag ud fra forsigtighedsprincip	-53	-65	-68
Faktiske eller eventuelle forpligtelser til køb af egne aktier	-363	-	-135
Foreslået udbytte	-	-746	-
Immaterielle aktiver og aktiverede udskudte skatteaktiver	-289	-299	-338
Væsentlige investeringer i den finansielle sektor	-663	-434	-439
Egentlig kernekapital	9.365	10.213	9.755
Hybrid kernekapital	279	831	831
Kernekapital	9.644	11.044	10.586
Supplerende kapital	1.018	961	961
Forskel mellem forventede tab og regnskabsmæssige nedskrivninger	229	237	252
Kapitalgrundlag	10.891	12.242	11.799
Kreditrisiko*	40.640	41.683	44.208
Markedsrisiko	5.878	8.075	7.447
Operationel risiko	8.025	8.025	8.173
Andre eksponeringer inkl. kreditværdijustering	5.485	5.824	5.890
Samlet risikoeksponering	60.028	63.607	65.718
Kapitalkrav efter søjle I	4.802	5.089	5.257
* Kreditrisiko			
Erhverv, IRB	29.449	30.306	32.243
Private, IRB	8.692	9.200	9.690
Erhverv, STD	551	605	649
Private, STD	689	648	601
Kreditinstitutter m.m.	1.259	924	1.025
I alt	40.640	41.683	44.208

Pengestrømsopgørelse

Mio. kr.	Sydbank-koncernen		
	1. halvår 2017	Året 2016	1. halvår 2016
Driftsaktivitet			
Periodens resultat før skat	1.047	1.869	815
Betalte skatter	-246	-245	-212
Regulering for ikke-kontante driftsposter	77	291	114
Pengestrømme fra driftskapital	5.264	2.390	-2.311
Pengestrømme fra driftsaktivitet	6.142	4.305	-1.594
Investeringsaktivitet			
Køb/salg af kapitalandele i associerede virksomheder	-7	1	2
Køb/salg af immaterielle og materielle aktiver	-48	-69	-25
Pengestrømme fra investeringsaktivitet	-55	-68	-23
Finansieringsaktivitet			
Køb/salg af egne kapitalandele	-286	-342	-210
Udbytte mv.	-735	-803	-802
Optagelse af efterstillede kapitalindskud	-827	-6	-5
Udstedelse af obligationer	2	-13	3.392
Pengestrømme fra finansieringsaktivitet	-1.846	-1.164	2.375
Periodens pengestrømme	4.241	3.073	758
Likvider primo	7.561	4.488	4.488
Periodens pengestrømme	4.241	3.073	758
Likvider ultimo	11.802	7.561	5.246

Segmentregnskab mv.

Mio. kr.	Sydbank-koncernen					
	Bank-aktiviteter	Kapital-forvaltning	Markets	Finans	Øvrige	I alt
Forretningssegmenter – 1. halvår 2017						
Basisindtjening	1.918	124	51	-	-	2.093
Handelsindtjening	-	-	139	-	-	139
Indtjening i alt	1.918	124	190	-	-	2.232
Basisomkostninger	1.246	42	48	-	33	1.369
Nedskrivninger på udlån mv.	-9	-	-	-	-	-9
Basisresultat	681	82	142	-	-33	872
Beholdningsresultat	9	-	-	178	-	187
Resultat før engangsposter	690	82	142	178	-33	1.059
Poster med engangskarakter, netto	-12	-	-	-	-	-12
Resultat før skat	678	82	142	178	-33	1.047

Mio. kr.	Sydbank-koncernen					
	Bank-aktiviteter	Kapital-forvaltning	Markets	Finans	Øvrige	I alt
Forretningssegmenter – 1. halvår 2016						
Basisindtjening	1.955	95	51	-	-	2.101
Handelsindtjening	-	-	123	-	-	123
Indtjening i alt	1.955	95	174	-	-	2.224
Basisomkostninger	1.223	37	54	-	32	1.346
Nedskrivninger på udlån mv.	81	-	-	-	-	81
Basisresultat	651	58	120	-	-32	797
Beholdningsresultat	-2	-	-	-6	-	-8
Resultat før engangsposter	649	58	120	-6	-32	789
Poster med engangskarakter, netto	-5	-	-	-	31	26
Resultat før skat	644	58	120	-6	-1	815

Segmentregnskab mv.

Mio. kr.	Basis- indtjening	Handels- indtjening	Basis- omkost- ninger	Nedskriv- ninger på udlån mv.	Basis- resultat	Behold- nings- resultat	Sydbank-koncernen	
							Poster med engangs- karakter, netto	Resultat før skat
Sammenhæng mellem resultatmål og resultatopgørelsen efter IFRS								
2017								
Nettorente- og gebyrindtægter	1.902	25			1.927	10		1.937
Kursreguleringer	178	114		17	309	181		490
Andre driftsindtægter	10				10			10
Resultat af finansielle poster	2.090	139	-	17	2.246	191	-	2.437
Udgifter til personale og administration			-1.305		-1.305	-4	-12	-1.321
Af- og nedskrivninger på (im)materielle aktiver			-48		-48			-48
Andre driftsudgifter			-15		-15			-15
Nedskrivninger på udlån mv.				-8	-8			-8
Resultat af kapitalandele i associerede og tilknyttede virksomheder	2				2			2
Resultat før skat	2.093	139	-1.369	9	872	187	-12	1.047
2016								
Resultat af finansielle poster	2.100	123		3	2.226	-4	30	2.252
Udgifter til personale og administration			-1.288		-1.288	-4	-4	-1.296
Af- og nedskrivninger på (im)materielle aktiver			-49		-49			-49
Andre driftsudgifter			-9		-9			-9
Nedskrivninger på udlån mv.				-84	-84			-84
Resultat af kapitalandele i associerede og tilknyttede virksomheder	1				1			1
Resultat før skat	2.101	123	-1.346	-81	797	-8	26	815

Noter

Note 1

Anvendt regnskabspraksis

Delårsrapporten aflægges i overensstemmelse med IAS 34 "Præsentation af delårsregnskaber", som godkendt af EU, og yderligere danske oplysningskrav til delårsrapporter. Anvendelsen af IAS 34 medfører, at præsentationen er mere begrænset i forhold til aflæggelse af en årsrapport, samt at principper for indregning og måling i de internationale regnskabsstandarder (IFRS) er fulgt.

Anvendt regnskabspraksis er uændret i forhold til årsrapporten for 2016, hvortil der henvises.

Årsrapporten for 2016 indeholder den fulde beskrivelse af anvendt regnskabspraksis.

Måling af visse aktiver og forpligtelser kræver ledelsesmæssige skøn over, hvorledes fremtidige begivenheder påvirker værdien af disse aktiver og forpligtelser. De væsentlige skøn, som ledelsen foretager ved anvendelsen af koncernens regnskabspraksis, og den væsentlige skønsmæssige usikkerhed forbundet hermed er de samme ved udarbejdelsen af den sammendragne delårsrapport som ved udarbejdelsen af årsrapporten pr. 31. december 2016.

Koncernens væsentlige risici og de eksterne forhold, som kan påvirke koncernen, er mere udførligt beskrevet i årsrapporten for 2016.

Noter

Mio. kr.	Sydbank-koncernen		Sydbank A/S	
	1. halvår 2017	1. halvår 2016	1. halvår 2017	1. halvår 2016
Note 2				
Renteindtægter				
Reverse med kreditinstitutter og centralbanker	-5	-3	-5	-3
Tilgodehavender hos kreditinstitutter og centralbanker	-12	-7	-12	-7
Reverse-udlån	-15	-12	-15	-12
Udlån og andre tilgodehavender	1.128	1.304	1.129	1.306
Obligationer	90	156	90	155
Afledte finansielle instrumenter	-58	-67	-58	-67
heraf:				
Valutakontrakter	36	40	36	40
Rentekontrakter	-94	-107	-94	-107
Andre kontrakter	0	0	0	0
Øvrige renteindtægter	1	2	1	2
I alt	1.129	1.373	1.130	1.374

Note 3

Renteudgifter

Repo med kreditinstitutter og centralbanker	8	-22	8	-22
Kreditinstitutter og centralbanker	-2	18	-2	18
Repo-indlån	7	-3	7	-3
Indlån og anden gæld	63	105	63	200
Udstedte obligationer	5	31	5	31
Efterstillede kapitalindskud	15	18	15	18
Øvrige renteudgifter	2	1	2	1
I alt	98	148	98	243

Note 4

Gebyrer og provisionsindtægter

Værdipapirhandel og depoter	514	481	476	418
Betalingsformidling	147	147	147	147
Lånesagsgebyrer	68	57	68	57
Garantiprovision	69	64	69	64
Øvrige gebyrer og provisioner	197	164	197	164
I alt	995	913	957	850

Noter

Mio. kr.	Sydbank-koncernen		Sydbank A/S	
	1. halvår 2017	1. halvår 2016	1. halvår 2017	1. halvår 2016
Note 5				
Kursreguleringer				
Andre udlån og tilgodehavender til dagsværdi	0	1	0	1
Obligationer	111	296	112	296
Aktier mv.	98	87	98	87
Investeringsejendomme	-	0	-	0
Valuta	86	100	86	100
Afledte finansielle instrumenter	196	-277	196	-277
Aktiver tilknyttet puljeordninger	232	132	232	132
Indlån i puljeordninger	-233	-130	-233	-130
Øvrige aktiver/forpligtelser	0	0	0	0
I alt	490	209	491	209
Note 6				
Udgifter til personale og administration				
Lønninger og vederlag til:				
Direktion	8	8	8	8
Bestyrelse	3	3	3	3
Repræsentantskab	1	1	1	1
I alt	12	12	12	12
Personaleudgifter:				
Lønninger	629	611	622	604
Pensioner	62	60	61	60
Udgifter til social sikring	8	8	7	8
Lønsumsafgift	82	75	81	74
I alt	781	754	771	746
Øvrige administrationsudgifter:				
It	289	284	281	277
Husleje mv.	55	56	59	60
Markedsføring og repræsentation	39	34	35	28
Øvrige omkostninger	145	156	136	146
I alt	528	530	511	511
I alt	1.321	1.296	1.294	1.269
Note 7				
Antal beskæftigede				
Det gennemsnitlige antal beskæftigede omregnet til heltidsbeskæftigede				
	2.106	2.069	2.086	2.050

Noter

Mio. kr.	Sydbank-koncernen		Sydbank A/S	
	1. halvår 2017	1. halvår 2016	1. halvår 2017	1. halvår 2016
Note 8				
Andre driftsudgifter				
Bidrag til afviklingsformuen	9	9	9	9
Andre udgifter	6	0	6	0
I alt	15	9	15	9
Note 9				
Nedskrivninger på udlån indregnet i resultatopgørelsen				
Nedskrivninger og hensættelser	25	54	25	54
Tabsbogført	40	83	40	83
Indgået på tidligere afskrevne fordringer	57	53	57	53
Nedskrivninger på udlån mv.	8	84	8	84
Nedskrivnings- og hensættelsessaldo ultimo (korrektivkonto)				
Individuelle nedskrivninger og hensættelser	2.727	3.589	2.727	3.589
Gruppevise nedskrivninger og hensættelser	381	350	381	350
Nedskrivninger og hensættelser ultimo	3.108	3.939	3.108	3.939
Individuelle nedskrivninger på udlån og hensættelser på garantier				
Nedskrivnings- og hensættelsessaldo primo	2.904	3.687	2.904	3.687
Valutakursregulering	0	0	0	0
Nye individuelle nedskrivninger	700	877	700	877
Tilbageførte individuelle nedskrivninger	590	586	590	586
Tidligere nedskrevet, nu endeligt tabt	287	389	287	389
Nedskrivnings- og hensættelsessaldo ultimo	2.727	3.589	2.727	3.589
Individuelle nedskrivninger på udlån	2.528	3.435	2.528	3.435
Individuelle hensættelser på uudnyttede kreditrammer	49	61	49	61
Individuelle hensættelser på garantier	150	93	150	93
Nedskrivnings- og hensættelsessaldo ultimo	2.727	3.589	2.727	3.589
Gruppevise nedskrivninger på udlån og hensættelser på garantier				
Nedskrivnings- og hensættelsessaldo primo	385	495	385	495
Nedskrivninger og hensættelser i perioden	-4	-145	-4	-145
Nedskrivnings- og hensættelsessaldo ultimo	381	350	381	350
Summen af udlån og tilgodehavender, hvorpå der er foretaget gruppevise nedskrivninger og hensættelser	6.601	6.572	6.601	6.572
Gruppevise nedskrivninger og hensættelser	381	350	381	350
Udlån og tilgodehavender efter gruppevise nedskrivninger og hensættelser	6.220	6.222	6.220	6.222
Individuelt nedskrevne udlån med objektiv indikation for værdiforringelse				
Saldo før nedskrivninger på individuelt værdiforringede udlån	4.556	6.211	4.556	6.211
Nedskrivninger på individuelt værdiforringede udlån	2.528	3.496	2.528	3.496
Saldo efter nedskrivninger på individuelt værdiforringede udlån	2.028	2.715	2.028	2.715
Indtægtsførte renter vedr. individuelt og gruppevist værdiforringede udlån	175	297	175	297

Noter

Branche	Sydbank-koncernen							
	Udlån og garantier		Nedskrivninger og hensættelses-saldo		Periodens nedskrivninger på udlån mv.		Periodens tab	
	30.6 2017	31.12 2016	30.6 2017	31.12 2016	1. halvår 2017	1. halvår 2016	1. halvår 2017	1. halvår 2016
Mio. kr.								
Note 9 – fortsat								
Udlån og garantier samt nedskrivninger på udlån mv. fordelt på brancher								
Landbrug, jagt, skovbrug og fiskeri	5.224	5.737	642	704	34	200	128	177
<i>Svinebrug</i>	1.442	1.571	164	177	8	86	29	14
<i>Kvægbrug</i>	1.363	1.566	277	345	3	88	77	138
<i>Planteavl</i>	1.312	1.356	92	86	7	7	7	8
<i>Landbrug i øvrigt</i>	1.107	1.244	109	96	16	19	15	17
Industri og råstofindvinding	9.019	8.249	254	225	23	3	18	16
Energiforsyning mv.	2.585	2.765	8	10	-1	4	0	19
Bygge- og anlægsvirksomhed	4.671	3.831	116	79	28	2	16	20
Handel	12.916	12.516	265	316	11	-2	72	60
Transport, hoteller og restauranter	3.627	3.659	129	137	-8	48	6	2
Information og kommunikation	515	396	12	15	-4	1	1	1
Finansiering og forsikring	5.073	5.740	121	134	-10	-9	3	11
Fast ejendom	6.416	6.981	321	342	-16	16	26	80
<i>Udlejning af erhvervsjendomme</i>	2.994	3.623	192	189	4	11	5	10
<i>Udlejning af boligejendomme</i>	1.102	1.025	90	97	-7	-5	14	9
<i>Boligforeninger og andelsboligforeninger</i>	1.291	1.591	0	0	0	0	0	0
<i>Køb, udvikling og salg for egen regning</i>	524	599	31	37	-8	10	1	59
<i>Andet i forbindelse med fast ejendom</i>	505	143	8	19	-5	0	6	2
Øvrige erhverv	3.924	4.080	151	165	4	-5	21	17
Erhverv i alt	53.970	53.954	2.019	2.127	61	258	291	403
Offentlige myndigheder	529	785	-	-	-	-	-	-
Private	30.714	37.000	708	777	-49	-29	36	69
Gruppevise nedskrivninger	-	-	381	385	-4	-145	-	-
I alt	85.213	91.739	3.108	3.289	8	84	327	472

Noter

Mio. kr.	Sydbank-koncernen		Sydbank A/S	
	1. halvår 2017	1. halvår 2016	1. halvår 2017	1. halvår 2016

Note 10

Resultat af kapitalandele i associerede og tilknyttede virksomheder

Resultat af kapitalandele i associerede virksomheder mv.	2	1	2	1
Resultat af kapitalandele i tilknyttede virksomheder mv.	-	-	8	99
I alt	2	1	10	100

Note 11

Effektiv skatteprocent

Sydbanks aktuelle skatteprocent	22,0	22,0	22,0	22,0
Permanente afvigelser *	0,0	-0,9	0,0	-0,9

Effektiv skatteprocent

22,0	21,1	22,0	21,1
-------------	-------------	-------------	-------------

* Permanente afvigelser er primært aktieavance på 31 mio. kr. vedr. efterregulering af salgssummen fra salget af aktierne i Nets Holding i 2014.

Mio. kr.	Sydbank-koncernen		Sydbank A/S	
	30.6 2017	31.12 2016	30.6 2017	31.12 2016

Note 12

Tilgodehavender hos kreditinstitutter og centralbanker

Tilgodehavender på opsigelse hos centralbanker	7.384	4.316	7.384	4.316
Tilgodehavender hos kreditinstitutter	3.121	2.665	3.117	2.661
I alt	10.505	6.981	10.501	6.977
Heraf udgør reverseforretninger	971	1.652	971	1.652

Note 13

Andre aktiver

Positiv markedsværdi af afledte finansielle instrumenter mv.	5.948	7.289	5.948	7.289
Forskellige debitorer	456	440	449	434
Tilgodehavende renter og provision	122	178	122	178
Afgivet kontant sikkerhedsstillelse, CSA-aftaler mv.	2.406	2.834	2.406	2.834
Øvrige aktiver	0	1	0	2
I alt	8.932	10.742	8.925	10.737

Noter

Mio. kr.	Sydbank-koncernen		Sydbank A/S	
	30.6 2017	31.12 2016	30.6 2017	31.12 2016

Note 14

Gæld til kreditinstitutter og centralbanker

Gæld til centralbanker	137	36	137	36
Gæld til kreditinstitutter	6.896	17.520	7.136	17.764
I alt	7.033	17.556	7.273	17.800
Heraf udgør repoforretninger	2.106	8.019	2.106	8.019

Note 15

Indlån og anden gæld

På anfordring	70.727	65.717	72.751	67.746
Med opsigelsesvarsel	4.842	5.237	4.842	5.237
Tidsindskud	3.937	4.945	3.937	4.945
Særlige indlånsformer	5.148	5.210	5.148	5.210
I alt	84.654	81.109	86.678	83.138
Heraf udgør repoforretninger	2.560	2.288	2.560	2.288

Note 16

Andre passiver

Negativ markedsværdi af afledte finansielle instrumenter mv.	6.204	7.589	6.204	7.589
Forskellige kreditorer	4.592	4.236	4.582	4.225
Negativ beholdning reverse	4.044	3.355	4.044	3.355
Rente og provision mv.	26	34	26	34
Modtaget kontant sikkerhedsstilling, CSA-aftaler	1.008	973	1.008	973
I alt	15.874	16.187	15.864	16.176

Note 17

Hensatte forpligtelser

Hensættelser til pensioner og lignende forpligtelser	3	3	3	3
Hensættelser til udskudt skat	164	165	163	163
Hensættelser til tab på garantier	150	126	150	126
Hensættelser på uudnyttede kreditrammer	49	52	49	52
Andre hensatte forpligtelser *	25	27	25	27
I alt	391	373	390	371

* Andre hensatte forpligtelser vedrører primært hensættelser på tabsgivende kontrakter og retssager.

Noter

Mio. kr.	Sydbank-koncernen		Sydbank A/S	
	30.6 2017	31.12 2016	30.6 2017	31.12 2016

Note 18

Efterstillede kapitalindskud

Rentesats	Note		Nom. i mio.	Forfald				
2,13 (fast)	1	Obligationslån	EUR 100	11.3.2027	739	738	739	738
Supplerende kapital i alt					739	738	739	738
Indfrieede lån					-	828	-	828
1,01 (var.)	2	Obligationslån	EUR 75	Uendelig	558	558	558	558
Hybrid kernekapital i alt					558	1.386	558	1.386
Efterstillede kapitalindskud i alt					1.297	2.124	1.297	2.124
1) Kan indfries 11. marts 2022, herefter fastsættes renten til 1,72 pct. over 5-års Mid-Swap.								
2) Renten følger 10-års Mid-Swap med et tillæg på 0,2 pct.								
Omkostninger ved optagelse og indfrielse af efterstillede kapitalindskud					0	0	0	0

Note 19

Eventualforpligtelser og andre forpligtende aftaler

Eventualforpligtelser

Finansgarantier	3.996	3.880	3.996	3.880
Tabsgarantier for realkreditlån	3.626	2.550	3.626	2.550
Tinglysnings- og konverteringsgarantier	2.452	3.237	2.452	3.237
Øvrige eventualforpligtelser	1.657	1.718	1.657	1.718
I alt	11.731	11.385	11.731	11.385

Andre forpligtende aftaler

Uigenkaldelige kredittilsagn	879	895	879	895
Øvrige forpligtelser*	25	30	37	43
I alt	904	925	916	938
* Heraf koncerninterne lejemaalforpligtelser	-	-	12	13

Totalkreditlån formidlet af Sydbank er omfattet af en aftalt modregningsret i fremtidige løbende provisioner, som Totalkredit kan gøre gældende i tilfælde af tabskonstatering på de formidlede lån.

Sydbank forventer ikke, at denne modregning får væsentlig indvirkning på Sydbanks økonomiske stilling.

Bankens medlemskab af Bankdata medfører, at banken ved en eventuel udtrædelse er forpligtet til betaling af en udtrædelsesgodtgørelse.

Den lovpligtige deltagelse i indskydergarantiordningen medfører, at sektoren har betalt et årligt bidrag på 2,5 promille af de dækkede nettoindlån, indtil Pengeinstitutafdelingens formue overstiger 1 pct. af de samlede dækkede nettoindlån, hvilket er opnået ultimo 2015. Pengeinstitutafdelingen bærer de umiddelbare tab ved afvikling af nødlidende pengeinstitutter i medfør af Bankpakke 3 og Bankpakke 4, der kan henføres til dækkede nettoindlån. Eventuelle tab ved den endelige afvikling dækkes af garantifonden via Afviklings- og Restruktureringsafdelingen, hvor Sydbank aktuelt indestår for 5,61 pct. af eventuelle tab.

Noter

Mio. kr.	Sydbank-koncernen		Sydbank A/S	
	30.6 2017	31.12 2016	30.6 2017	31.12 2016

Note 19 – fortsat

Den lovpligtige deltagelse i afviklingsfinansieringsordningen (afviklingsformuen) medfører, at kreditinstitutter betaler et årligt bidrag over en 10-årig periode til en målformue på i alt 1 pct. af de dækkede indskud. Kreditinstitutter skal bidrage i forhold til deres relative størrelse og risiko i Danmark. Sydbank forventer at skulle betale samlet ca. 200 mio. kr. over en 10-årig periode.

Koncernen er part i forskellige retssager. Sagerne vurderes løbende, og der foretages de fornødne hensættelser ud fra en vurdering af risikoen for tab. De verserende retssager forventes ikke at få væsentlig indflydelse på koncernens økonomiske stilling.

Note 20

Repo- og reverseforretninger

I forbindelse med repoforretninger, det vil sige salg af værdipapirer, hvor der samtidig træffes aftale om tilbagekøb på et senere tidspunkt, forbliver værdipapirerne i balancen, og det modtagne vederlag indregnes som gæld. Værdipapirer i repoforretninger behandles som aktiver stillet som sikkerhed for forpligtelser.

I forbindelse med reverseforretninger, det vil sige køb af værdipapirer, hvor der samtidig træffes aftale om tilbagesalg på et senere tidspunkt, har koncernen ret til at sælge eller genbelåne værdipapirerne. Værdipapirerne indregnes ikke i balancen, og det afgivne vederlag indregnes som tilgodehavende.

Aktiver modtaget som sikkerhed i forbindelse med reverseforretninger kan videresælges til tredjemand. Hvis dette er tilfældet, kan der som følge af regnskabsreglerne opstå negativ beholdning. Denne føres under "Andre passiver".

Aktiver solgt som led i repoforretninger

Obligationer til dagsværdi	4.637	10.435	4.637	10.435
Aktier mv.	1	-	1	-

Aktiver købt som led i reverseforretninger

Obligationer til dagsværdi	8.261	7.763	8.261	7.763
Aktier mv.	6	-	6	-

Note 21

Sikkerhedsstillelse

Koncernen har pr. 30. juni 2017 deponeret værdipapirer til en kursværdi af 93 mio. kr. hos danske og udenlandske børser og clearingcentraler mv. i forbindelse med marginstillelse og fondsafvikling mv. Herudover har koncernen afgivet kontant sikkerhedsstillelse i forbindelse med CSA-aftaler på 2.406 mio. kr.

Noter

Mio. kr.	Sydbank-koncernen			
	1. halvår 2017	1. halvår 2016	Indeks 17/16	Året 2016

Note 22

Nærtstående parter

Sydbank er bankforbindelse for en række nærtstående parter. Transaktioner med nærtstående parter er foretaget på markedsmæssige vilkår.

I 1. halvår 2017 har der ikke været usædvanlige transaktioner med nærtstående parter. Der henvises til koncernens årsrapport for 2016 for en nærmere beskrivelse af transaktioner med nærtstående parter.

Note 23

Begivenheder indtruffet efter balancedagen

Der er ikke efter 1. halvårs udløb indtruffet forhold, der har en væsentlig indflydelse på Sydbank-koncernens økonomiske stilling.

Note 24

Store aktionærer

Silchester International Investors LLP har den 21. juli 2017 meddelt, at selskabet har reduceret sin besiddelse af aktier i Sydbank A/S til under 5 pct. Sydbank har herefter ingen store aktionærer.

Note 25

Basisindtjening

Nettorenter mv.	1.030	1.173	88	2.323
Realkredit *	267	193	138	400
Betalingsformidling	96	96	100	199
Omprioriterings- og lånegebyrer	66	51	129	70
Kurtage og agio	194	180	108	354
Provisioner mv. investeringsforeninger og pensionspuljer	199	187	106	381
Kapitalforvaltning	124	95	131	220
Depotgebyrer	35	36	97	71
Anden indtjening	82	90	91	180
I alt	2.093	2.101	100	4.198

* Realkredit

Totalkreditsamarbejde	204	144	142	314
Totalkredit, tabsmodregning	15	10	150	23
Totalkreditsamarbejde, netto	189	134	141	291
DLR Kredit	77	58	133	107
Øvrig realkreditindtjening	1	1	100	2
I alt	267	193	138	400

Noter

Mio. kr.

Sydbank-koncernen

Note 26

Finansielle instrumenter indregnet til dagsværdi

Værdiansættelse af finansielle instrumenter sker ved anvendelse af noterede kurser fra et aktivt marked, ved anvendelse af generelt accepterede værdiansættelsesmodeller med observerbare markedsdata eller ved anvendelse af tilgængelige data, som kun i mindre omfang er observerbare markedsdata.

For finansielle instrumenter med noterede kurser på et aktivt marked, eller hvor værdiansættelsen bygger på generelt accepterede værdiansættelsesmodeller med observerbare markedsdata, er der ikke væsentlige skøn forbundet med værdiansættelsen.

For finansielle instrumenter, hvor værdiansættelsen sker ved anvendelse af tilgængelige data, som kun i mindre omfang er observerbare markedsdata, er værdiansættelsen forbundet med skøn. Sådanne finansielle instrumenter fremgår af kolonnen ikke-observerbare input nedenfor og omfatter primært noterede aktier, herunder aktier i DLR Kredit A/S.

Dagsværdien af unoterede aktier og andre kapitalandele beregnes på baggrund af tilgængelige oplysninger om handler mv., herunder i et meget væsentligt omfang i henhold til ejerftaler baseret på indre værdi. I et uvæsentligt omfang beregnes dagsværdien på baggrund af forventede betalingsstrømme.

En ændring på 10 pct. af den opgjorte markedsværdi på finansielle aktiver, værdiansat på basis af ikke-observerbare input, vil påvirke resultat før skat med 172 mio. kr.

Noter

30.6.2017 Mio. kr.	Noterede kurser	Observer- bare input	Ikke- observer- bare input	Sydbank-koncernen	
				Dagsværdi i alt	Regnskabs- mæssig værdi

Note 26 – fortsat

Finansielle aktiver

Tilgodehavender hos kreditinstitutter og centralbanker	-	971	-	971	971
Udlån til dagsværdi	-	7.362	-	7.362	7.362
Obligationer til dagsværdi	-	21.380	-	21.380	21.380
Aktier mv.	293	52	1.720	2.065	2.065
Aktiver tilknyttet puljeordninger	5.533	9.984	-	15.517	15.517
Andre aktiver	304	5.704	-	6.008	6.008
I alt	6.130	45.453	1.720	53.303	53.303

Finansielle forpligtelser

Gæld til kreditinstitutter og centralbanker	-	2.106	-	2.106	2.106
Indlån og anden gæld	-	2.560	-	2.560	2.560
Indlån i puljeordninger	-	15.524	-	15.524	15.524
Andre passiver	313	9.935	-	10.248	10.248
I alt	313	30.125	-	53.303	53.303

Mio. kr.	Sydbank-koncernen	
	30.6.2017	30.6.2016

Aktiver værdiansat på basis af ikke-observerbare input

Regnskabsmæssig værdi primo	1.557	1.493
Tilgang	130	9
Afgang	34	25
Kursregulering	67	36
Regnskabsmæssig værdi ultimo	1.720	1.513

Indregnet i periodens resultat

Udbytte	28	38
Kursregulering	67	36
I alt	95	74

Noter

Mio. kr.	Sydbank-koncernen		Sydbank A/S	
	30.6 2017	31.12 2016	30.6 2017	31.12 2016

Note 27

Gearingsgrad

Eksposering til beregning af gearingsgrad

Aktiver i alt	140.071	146.686	142.326	148.949
Puljeaktiver udelades	-15.517	-13.817	-15.517	-13.817
Korrektion derivater m.m.	6.570	2.801	6.570	2.801
Garantier mv.	11.731	11.385	11.731	11.385
Uudnyttede kreditrammer mv.	11.111	11.338	11.120	11.351
Øvrige reguleringer	-1.043	-482	-1.011	-456
I alt	152.923	157.911	155.219	160.213
Kernekapital – aktuel (overgangsregler)	9.644	11.044	9.668	11.068
Kernekapital – fuldt indfaset	9.365	10.213	9.389	10.237
Gearingsgrad, pct. – aktuel (overgangsregler)	6,3	7,0	6,2	6,9
Gearingsgrad, pct. – fuldt indfaset	6,1	6,5	6,0	6,4

30.6.2017

Sydbank-koncernen

Mio. kr.	Aktivitet	Selskabskapital i mio.	Egenkapital i mio. kr.	Resultat i mio. kr.	Ejerandel i pct.
----------	-----------	---------------------------	---------------------------	------------------------	---------------------

Note 28

Koncernoversigt

Sydbank A/S		DKK	722		
Konsoliderede datterselskaber					
DiBa A/S, Aabenraa	Investering	DKK	300	2.036	79
Ejendomsselskabet af 1. juni 1986 A/S, Aabenraa	Ejendomme	DKK	10	4	-8
Syd Fund Management A/S, Aabenraa	Administration	DKK	40	46	6
Sydbank (Schweiz) AG, in Liquidation, St. Gallen, Schweiz	-	CHF	40	248	-1
Kapitalandele i associerede virksomheder					
Foreningen Bankdata, Fredericia	It	DKK	510	510	-34
Komplementarselskabet Core Property Management A/S, København	Ejendomme	DKK	10	29	15
Core Property Management P/S, København	Ejendomme	DKK	10	10	-

Regnskabsoplysninger er anført ifølge selskabernes seneste offentliggjorte årsrapport.

Ledelsens erklæring

Vi har behandlet og godkendt delårsrapporten for 1. halvår 2017 for Sydbank A/S.

Delårsregnskabet for koncernen udarbejdes i overensstemmelse med IAS 34 "Præsentation af delårsregnskaber", som godkendt af EU. Delårsregnskabet (for selskabet) udarbejdes herudover i overensstemmelse med danske oplysningskrav til delårsrapporter for børsnoterede finansielle selskaber.

Delårsrapporten har ikke været genstand for revision eller review.

Det er vores opfattelse, at delårsregnskabet giver et retvisende billede af koncernens og selskabets aktiver, passiver og finansielle stilling pr. 30. juni 2017 samt af resultatet af koncernens og selskabets aktiviteter og koncernens pengestrømme for perioden 1. januar – 30. juni 2017. Det er endvidere vores opfattelse, at ledelsesberetningen indeholder en retvisende redegørelse for udviklingen i koncernens og selskabets aktiviteter og økonomiske forhold samt en beskrivelse af de væsentligste risici og usikkerhedsfaktorer, som koncernen og selskabet kan påvirkes af.

Aabenraa, den 29. august 2017

Direktionen

Karen Frøsig
Adm. direktør

Bjarne Larsen

Jan Svarre

Bestyrelsen

Torben Nielsen
Formand

Peder Damgaard
Næstformand

Alex Slot Hansen

John Lesbo

Lars Mikkelaard-Jensen

Janne Moltke-Leth

Frank Møller Nielsen

Jacob Christian Nielsen

Jarl Oxlund

Margrethe Weber

Supplerende information

Finanskalender

Sydbank har fastlagt følgende offentliggørelsestidspunkter for koncernens regnskabsmeddelelser i 2017:

- Delårsrapport for 1.-3. kvartal 2017
31. oktober 2017

Kontaktpersoner

Adm. direktør Karen Frøsig,
tlf. 74 37 20 00

Økonomidirektør Jørn Adam Møller,
tlf. 74 37 24 00

Adresse

Sydbank A/S
Peberlyk 4
6200 Aabenraa
Tlf. 74 37 37 37
CVR-nr. DK 12626509

Relevante links

sydbank.dk
sydbank.com

For yderligere information henvises til Sydbanks Årsrapport 2016 på www.sydbank.dk/omsydbank/investor/regnskab/regnskab2016.