

Delårsrapport – 1.-3. kvartal 2013

Selskabsmeddelelse nr. 12/2013
29. oktober 2013

Indholdsfortegnelse

Regnskabsberetning

Koncernens hoved- og nøgletal	3
Resume	4
Regnskabsberetning	6

Regnskab - Koncernen

Resultatopgørelse	14
Totalindkomstopgørelse	14
Balance	15
Hoved- og nøgletal – kvartaler	16
Kapitalforhold	17
Pengestrømsopgørelse	19
Segmentregnskab	20
Noter	21

Erklæring

Ledelsens erklæring	31
---------------------	----

Supplerende information	32
-------------------------	----

Koncernens hoved- og nøgletal

	1.-3. kv. 2013	1.-3. kv. 2012	Indeks 13/12	3. kv. 2013	3. kv. 2012	Året 2012
Resultatopgørelse (mio. kr.)						
Basisindtjening	3.047	3.162	96	995	1.021	4.229
Handelsindtjening	192	252	76	31	84	323
Indtjening i alt	3.239	3.414	95	1.026	1.105	4.552
Basisomkostninger	1.914	1.907	100	604	605	2.482
Basisresultat før nedskrivninger	1.325	1.507	88	422	500	2.070
Nedskrivninger på udlån mv.	973	1.198	81	299	223	1.748
Basisresultat	352	309	114	123	277	322
Beholdningsresultat	277	265	105	-7	139	397
Resultat før engangsposter og sektorløsninger	629	574	110	116	416	719
Poster med engangskarakter, netto	-	-	-	-	-	-82
Bidrag til sektorløsninger	13	10	130	2	5	13
Resultat før skat	616	564	109	114	411	624
Skat	147	141	104	29	103	157
Periodens resultat	469	423	111	85	308	467
Udvalgte balanceposter (mia. kr.)						
Udlån til amortiseret kostpris	67,4	67,2	100	67,4	67,2	68,2
Udlån til dagsværdi	4,6	5,9	78	4,6	5,9	6,1
Indlån og anden gæld	68,1	63,8	107	68,1	63,8	65,7
Udstedte obligationer til amortiseret kostpris	3,8	3,8	100	3,8	3,8	4,0
Efterstillede kapitalindskud	1,4	1,4	100	1,4	1,4	1,4
Egenkapital	10,6	10,0	106	10,6	10,0	10,0
Aktiver i alt	144,5	154,0	94	144,5	154,0	152,7
Nøgletal pr. aktie (kr. pr. aktie a 10 kr.)						
Periodens resultat **	6,4	5,8		1,2	4,2	6,4
Periodens resultat – udvandet **	6,4	5,8		1,2	4,2	6,4
Børskurs ultimo	143,8	109,4		143,8	109,4	99,7
Indre værdi	143,8	136,9		143,8	136,9	137,6
Børskurs/indre værdi	1,00	0,80		1,00	0,80	0,72
Gennemsnitligt antal aktier i omløb (mio. stk.)	73,3	73,1		73,6	73,0	73,1
Udbytte pr. aktie	-	-		-	-	-
Øvrige nøgletal						
Solvensprocent	16,9	15,3		16,9	15,3	15,9
Kernekapitalprocent, inkl. hybrid kernekapital	16,5	15,3		16,5	15,3	15,6
Egentlig kernekapitalprocent	14,8	13,6		14,8	13,6	13,8
Resultat før skat i pct. af gns. egenkapital **	6,0	5,8		1,1	4,2	6,4
Resultat efter skat i pct. af gns. egenkapital **	4,6	4,3		0,8	3,1	4,8
Basisomkostninger i pct. af indtjening i alt	59,1	55,9		58,9	54,8	54,5
Renterisiko	0,0	1,1		0,0	1,1	1,8
Valutaposition	2,9	3,2		2,9	3,2	0,9
Valutarisiko	0,1	0,1		0,1	0,1	0,0
Udlån i forhold til indlån *	0,9	0,9		0,9	0,9	0,9
Udlån i forhold til egenkapital *	6,4	6,7		6,4	6,7	6,8
Periodens udlånsvækst *	-1,1	-2,4		-0,6	0,8	-1,0
Overdækning i forhold til lovkrav om likviditet	200,3	135,3		200,3	135,3	127,4
Summen af store engagementer	22,2	36,7		22,2	36,7	21,6
Akkumuleret nedskrivningsprocent	4,2	3,2		4,2	3,2	3,8
Periodens nedskrivningsprocent**	1,17	1,55		0,36	0,27	2,20
Antal heltidsmedarbejdere ultimo	2.078	2.095	99	2.078	2.095	2.132

* Nøgletallene er beregnet på grundlag af udlån til amortiseret kostpris.

** Tallene er ikke omregnet til p.a. basis.

Resume

Sydbank-koncernen har opnået et resultat før skat på 616 mio. kr. Som følge af udviklingen i samfundsøkonomien vurderes resultatet som tilfredsstillende. Udviklingen i resultatet lever op til forventningerne ved indgangen til året. Resultatet før skat forrenter den gennemsnitlige egenkapital med 8,0 pct. p.a. Resultatet er karakteriseret ved:

- Reduktion i basisindtjening på 4 pct.
- Reduktion i handelsindtjening på 24 pct.
- Basisomkostninger på uændret niveau
- Fald i nedskrivninger på udlån med 225 mio. kr.
- Positivt beholdningsresultat på 277 mio. kr.
- Bankudlån på uændret niveau 67,4 mia. kr.
- Stigning i indlån med 7 pct. til 68,1 mia. kr.
- Kernekapitalprocent, inkl. hybrid kernekapital på 16,5.

Resultatopgørelse – 1.-3. kvartal (mio. kr.)	2013	2012
Basisindtjening	3.047	3.162
Handelsindtjening	192	252
Indtjening i alt	3.239	3.414
Basisomkostninger	1.914	1.907
Basisresultat før nedskrivninger	1.325	1.507
Nedskrivninger på udlån mv.	973	1.198
Basisresultat	352	309
Beholdningsresultat	277	265
Resultat før sektorløsninger	629	574
Bidrag til sektorløsninger	13	10
Resultat før skat	616	564
Skat	147	141
Periodens resultat	469	423

Basisresultat før nedskrivninger udgør 1.325 mio. kr. mod 1.507 mio. kr. i 1.-3. kvartal 2012. Reduktionen på 182 mio. kr. er sammensat af en reduktion i basisindtjeningen på 115 mio. kr. og i handelsindtjeningen på 60 mio. kr. samt en stigning i basisomkostningerne på 7 mio. kr.

Nedskrivninger på udlån mv. er realiseret med 973 mio. kr. (1.-3. kvartal 2012: 1.198 mio. kr.).

Det realiserede basisresultat ligger på niveau med de forventninger, der blev meddelt i årsrapporten for 2012.

Beholdningsresultatet udgør 277 mio. kr., og bidrag til sektorløsninger 13 mio. kr. Resultatet før skat udgør 616 mio. kr. Efter beregnet skat på 147 mio. kr. udgør periodens resultat 469 mio. kr.

Periodens resultat forrenter den gennemsnitlige egenkapital med 6,0 pct. p.a. mod 5,8 pct. p.a. i 2012. Resultatet pr. aktie udgør 6,4 kr. mod 5,8 kr. i 2012.

De risikovægtede poster udgør 70,3 mia. kr., hvilket er et uændret niveau i forhold til ultimo 2012.

Koncernens solvensprocent er opgjort til 16,9, hvoraf 16,5 procentpoint kan henføres til kernekapital inkl. hybrid kernekapital mod henholdsvis 15,9 og 15,6 ultimo 2012. Den egentlige kernekapitalprocent er 14,8 (31.12.2012: 13,8).

Koncernens likviditet opgjort i henhold til lovkravet på 10 pct. udgør pr. 30. september 2013 30,0 pct.

Sydbank har i 1.-3. kvartal 2013 haft en tilfredsstillende kundeudvikling.

Koncernens forventninger er uændrede i forhold til det i årsrapport 2012 udmeldte.

Regnskabsberetning

Basisindtjening

Basisindtjeningen er reduceret med 4 pct. til 3.047 mio. kr.

Basisindtjening – 1.-3. kvartal (mio. kr.)	2013	2012
Nettorenter mv.	1.939	2.074
Realkredit	191	200
Betalingsformidling	123	126
Omprioriterings- og lånegebyrer	66	88
Kurtage og agio	241	231
Provisioner mv. inv. foreninger og pensionspuljer	242	212
Kapitalforvaltning	125	125
Depotgebyrer	57	53
Anden indtjening	63	53
I alt	3.047	3.162

Nettorenterne er reduceret med 135 mio. kr. bl.a. som følge af en faldende rentemarginal.

Indtægterne fra samarbejdet med Totalkredit udgør netto 150 mio. kr. (2012: 153 mio. kr.) efter tabsmodregning på 22 mio. kr. (2012: 14 mio. kr.). Samarbejdet med DLR Kredit har givet en indtægt på 39 mio. kr. (2012: 44 mio. kr.). Den samlede realkreditindtjening udgør 191 mio. kr. (2012: 200 mio. kr.).

Omprioriterings- og lånegebyrer er i forhold til 2012 reduceret med 22 mio. kr. og udgør 66 mio. kr. Reduktionen kan henføres til lavere omprioriteringsaktivitet i forhold til året før.

Kurtage og agio indtjeningen udgør 241 mio. kr. og er i forhold til 2012 steget med 10 mio. kr. Fremgangen kan henføres til stigende handel med aktier.

Provisioner mv. vedrørende investeringsforeninger og pensionspuljer udgør 242 mio. kr., hvilket er en stigning på 30 mio. kr. i forhold til 2012. Indtjeningen fra kapitalforvaltning udgør uændret 125 mio. kr. Den fortsat positive udvikling vedrørende disse indtjeningskomponenter kan henføres til en øget efterspørgsel efter Sydbanks pulje- og foreningsprodukter.

De øvrige indtjeningskomponenter er i forhold til 2012 steget med 11 mio. kr.

Handelsindtjening

Handelsindtjeningen er reduceret fra 252 mio. kr. i 2012 til 192 mio. kr. i 2013.

Handelsindtjening – 1.-3. kvartal (mio. kr.)	2013	2012
Obligationsafdelingen	111	156
Aktieafdelingen	51	44
Rente- og Valutaafdelingen	30	52
I alt	192	252

Markets har i 1.-3. kvartal 2013 realiseret et resultat, der er 24 pct. lavere end i 1.-3. kvartal 2012.

Udviklingen i Obligationsafdelingens indtjening i forhold til 1.-3. kvartal 2012 kan primært henføres til rentestigning og uro i realkreditmarkedet i august måned. Herudover har kundeomsætningen været lavere end i 1.-3. kvartal 2012.

Aktieafdelingen har realiseret en stigning i indtjeningen på 16 pct. til 51 mio. kr. Afdelingen har oplevet en stigende kundeaktivitet.

Rente- og Valutaafdelingen har i perioden haft en tilbagegang på 22 mio. kr. Afdelingen blev ramt af rentestigninger i 1. og 3. kvartal 2013. Kundeomsætningen har udviklet sig tilfredsstillende.

Omkostninger og afskrivninger

Koncernens samlede omkostninger og afskrivninger er realiseret med 1.932 mio. kr., hvilket er en stigning på 20 mio. kr. i forhold til 2012.

Omkostninger og afskrivninger – 1.-3. kvartal (mio. kr.)	2013	2012
Personaleudgifter	1.058	1.050
Øvrige administrationsudgifter	696	727
Af- og nedskrivninger på immaterielle og materielle aktiver	87	73
Andre driftsudgifter	91	62
Omkostninger og afskrivninger i alt	1.932	1.912
Fordeler sig således:		
Basisomkostninger	1.914	1.907
Beholdningsomkostninger	5	5
Omkostninger med engangskarakter	-	-10
Omkostninger, sektorløsninger	13	10

Basisomkostningerne udgør 1.914 mio. kr. mod 1.907 mio. kr. i 1.-3. kvartal 2012. Udviklingen kan bl.a. henføres til en stigning i koncernens bidrag til Indskydergarantifondens Pengeinstitutafdeling, der i 1.-3. kvartal 2013 udgør 78 mio. kr. (2012: 51 mio. kr.).

Koncernen beskæftigede ved udgangen af 3. kvartal 2013 2.078 medarbejdere (omregnet til heltid) mod 2.095 pr. 30. september 2012.

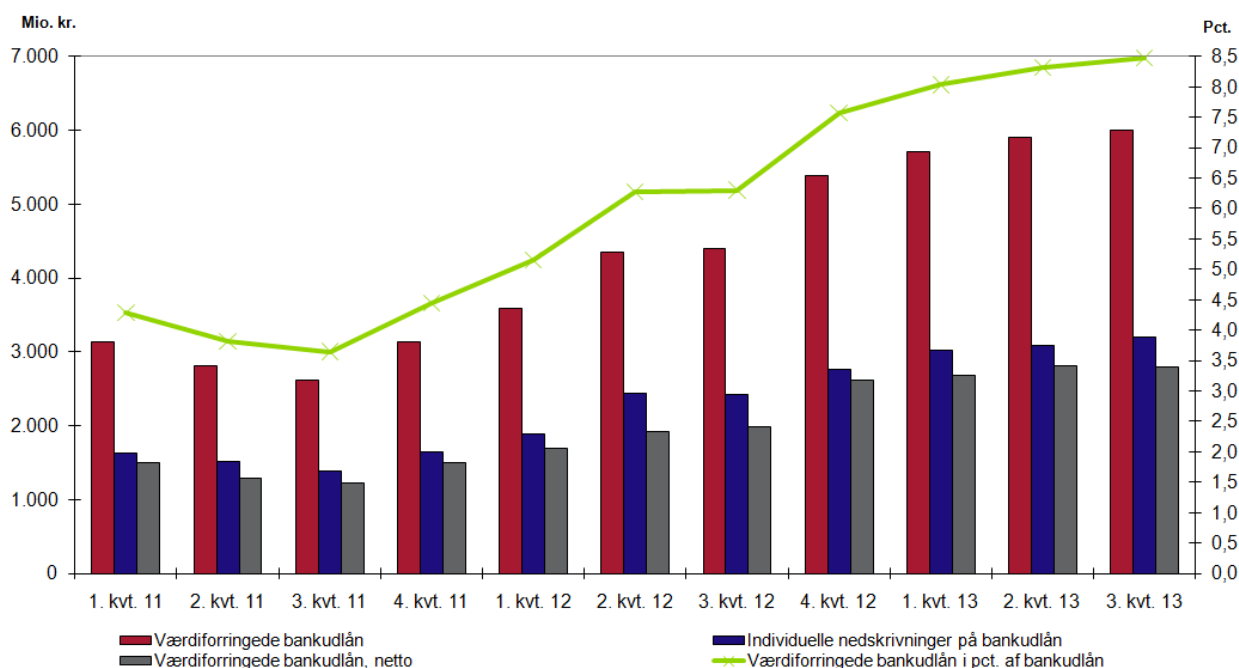
Som følge af bankens fortsatte tilpasning af betjeningskonceptet er der i løbet af 1.-3. kvartal 2013 lukket fire mindre filialer. I 3. kvartal 2013 har banken åbnet tre nye filialer i Skive, Hobro og Farum. Herefter udgør antallet af filialer 94 i Danmark og uændret fem i Tyskland.

Basisresultat før nedskrivninger

Basisresultat før nedskrivninger på udlån udgør 1.325 mio. kr., et fald på 182 mio. kr. eller 12 pct. i forhold til samme periode i 2012.

Nedskrivninger på udlån mv.

Nedskrivninger på udlån udgør 973 mio. kr. (2012: 1.198 mio. kr.). Nedskrivningsprocenten opgjort i forhold til bankudlån pr. 30. september 2013 udgør 1,32 pct. og 1,24 pct. i forhold til bankudlån og garantier. Ultimo september 2013 udgør den akkumulerede nedskrivnings- og hensættelsessaldo 3.474 mio. kr. En stigning på 456 mio. kr. i forhold til primo året.



Værdiforringerede bankudlån før nedskrivninger er i forhold til 30. september 2012 forøget med 1.596 mio. kr. til 5.997 mio. kr., svarende til 36 pct. Forøgelsen kan henføres til ikke-misligholdte bankudlån med 1.309 mio. kr. (43 pct.) og misligholdte bankudlån med 287 mio. kr. (21 pct.). Som en konsekvens af implementeringen af mere forsigtige nedskrivningsprincipper er koncernens individuelt værdiforringerede bankudlån efter nedskrivninger i samme periode forøget med 820 mio. kr. svarende til 41 pct. Individuelle nedskrivninger på værdiforringerede bankudlån udgør 53,3 pct. (ultimo september 2012: 55,0 pct. og ultimo 2012: 51,4 pct.).

I 1.-3. kvartal 2013 udgør de konstaterede tab 657 mio. kr. (2012: 477 mio. kr.). Af de konstaterede tab er 425 mio. kr. tidligere nedskrevet.

Individuelt værdiforringerede bankudlån (mio. kr.)	30.9.2013	30.9.2012
Ikke-misligholdte bankudlån	4.335	3.026
Misligholdte bankudlån	1.662	1.375
Værdiforringerede bankudlån	5.997	4.401
Individuelle nedskrivninger på bankudlån	3.195	2.419
Værdiforringerede bankudlån efter nedskrivninger	2.802	1.982
Værdiforringerede bankudlån i pct. af bankudlån før nedskrivninger	8,5	6,3
Individuelle nedskrivninger i pct. af bankudlån før nedskrivninger	4,5	3,5
Individuelle nedskrivninger i pct. af værdiforringerede bankudlån	53,3	55,0
Individuelle nedskrivninger i pct. af misligholdte bankudlån	192,2	175,9

Basisresultat

Basisresultat udgør 352 mio. kr. mod 309 mio. kr. i 2012.

Beholdningsresultat

Koncernens positionstagning og håndtering af likviditet har under et givet en indtjening på 277 mio. kr. i 1.-3. kvartal 2013 mod 265 mio. kr. i samme periode 2012.

Beholdningsresultat – 1.-3. kvartal (mio. kr.)	2013	2012
Positionstagning	236	169
Likviditetsfremskaffelse og -reserve	43	65
Mandater (CDO)	10	35
Strategiske aktier mv.	-7	1
Omkostninger	-5	-5
I alt	277	265

De primære positioner er danske realkreditobligationer afdækket med afledte instrumenter. De primære positioner i dansk realkredit er genopbygget hen over 3. kvartal. Positionerne er i stor grad afdækket med afledte instrumenter. Koncernen forventer uændrede renter året ud.

Bidrag til sektorløsninger

Den seneste opgørelse fra Indskydergarantifondens Afviklings- og Restruktureringsafdeling har medført et træk på tabsgarantien overfor Finansiell Stabilitet A/S på 13 mio. kr. (2012: 10 mio. kr.). Forøgelsen kan henføres til Fjordbank Mors og Spar Lolland.

Periodens resultat

Resultat før skat udgør 616 mio. kr. Skat af resultat før skat udgør 147 mio. kr. svarende til en effektiv skatteprocent på 23,8 pct. Det lave niveau skyldes, at der er indtægtsført 9 mio. kr. som følge af den vedtagne nedsættelse af selskabsskatten, der medfører en nedsættelse af udskudt skat. Periodens resultat udgør herefter 469 mio. kr. mod 423 mio. kr. i 2012.

Forrentning

Periodens resultat forrenter den gennemsnitlige egenkapital med 6,0 pct. p.a. mod 5,8 pct. p.a. i 2012. Resultatet pr. aktie udgør 6,4 kr. mod 5,8 kr. i 2012.

3. kvartal 2013

3. kvartal er sæsonmæssigt kendetegnet ved en lavere aktivitet end i de øvrige kvartaler.

Kvartalets resultat før skat udgør 114 mio. kr. I forhold til 2. kvartal 2013 viser resultat før skat:

- Reduktion i basisindtjening på 21 mio. kr.
- Reduktion i handelsindtjening på 44 mio. kr.
- Reduktion i basisomkostninger på 45 mio. kr.
- Reduktion i nedskrivninger på udlån med 26 mio. kr.
- Beholdningsresultat på -7 mio. kr. (2. kvartal 2013: 197 mio. kr.)
- Efterregulering på 2 mio. kr. vedrørende sektorløsninger (2. kvartal 2013: -4 mio. kr.).

Periodens resultat udgør 85 mio. kr.

Periodens resultat (mio. kr.)	2013			2012			
	3. kvrt.	2. kvrt.	1. kvrt.	4. kvrt.	3. kvrt.	2. kvrt.	1. kvrt.
Basisindtjening	995	1.016	1.036	1.067	1.021	1.070	1.071
Handelsindtjening	31	75	86	71	84	59	109
Indtjening i alt	1.026	1.091	1.122	1.138	1.105	1.129	1.180
Basisomkostninger	604	649	661	575	605	652	650
Basisresultat før nedskrivninger	422	442	461	563	500	477	530
Nedskrivninger på udlån mv.	299	325	349	550	223	678	297
Basisresultat	123	117	112	13	277	-201	233
Beholdningsresultat	-7	197	87	132	139	5	121
Resultat før engangsposter og sektorløsninger	116	314	199	145	416	-196	354
Poster med engangskaraktter, netto	-	-	-	-82	-	-	-
Bidrag til sektorløsninger	2	-4	15	3	5	-9	14
Resultat før skat	114	318	184	60	411	-187	340
Skat	29	71	47	16	103	-47	85
Periodens resultat	85	247	137	44	308	-140	255

Dattervirksomheder

Resultatet efter skat i Ejendomsselskabet udgør 1 mio. kr. mod 3 mio. kr. i 2012. Datterbanken Sydbank (Schweiz) AG in Liquidation forventes endelig afmeldt i selskabsregisteret inden årets udgang.

Balance

Pr. 30. september 2013 udgjorde koncernbalancen 144,5 mia. kr. mod 152,7 mia. kr. ultimo 2012.

Aktiver (mia. kr.)	30.9.2013	31.12.2012
Tilgodehavender hos kreditinstitutter mv.	9,0	8,4
Udlån til dagsværdi (reverseforretninger)	4,6	6,1
Udlån til amortiseret kostpris (bankudlån)	67,4	68,2
Værdipapirer og kapitalandele mv.	39,9	39,6
Aktiver tilknyttet puljeordninger	9,8	9,8
Andre aktiver mv.	13,8	20,6
I alt	144,5	152,7

Ultimo september 2013 udgør koncernens bankudlån 67,4 mia. kr. mod 68,2 mia. kr. ultimo 2012 og 67,2 mia. kr. ultimo september 2012. Udviklingen i forhold til ultimo september 2012 indeholder overtagne bankudlån på knap 1,5 mia. kr. fra Tønder Bank primo november 2012.

Passiver (mia. kr.)	30.9.2013	31.12.2012
Gæld til kreditinstitutter mv.	33,1	38,6
Indlån og anden gæld	68,1	65,7
Indlån i puljeordninger	9,8	9,8
Udstedte obligationer	3,8	4,0
Andre passiver mv.	17,5	23,0
Hensatte forpligtelser	0,2	0,2
Efterstillede kapitalindskud	1,4	1,4
Egenkapital	10,6	10,0
I alt	144,5	152,7

Koncernens indlån udgør 68,1 mia. kr. (ultimo 2012: 65,7 mio. kr.). I forhold til 30. september 2012 er indlånet – inkl. overtagelsen af indlån på 1,9 mia. kr. fra Tønder Bank primo november 2012 – steget med 4,3 mia. kr. fra 63,8 mia. kr.

Sydbank har i oktober 2013 optaget et nyt seniorlån på 500 mio. euro. Lånet har en løbetid på 3 år og erstatter fundingmæssig det nuværende 2-årige seniorlån på 500 mio. euro der udløber den 28. februar 2014.

Kapitalforhold

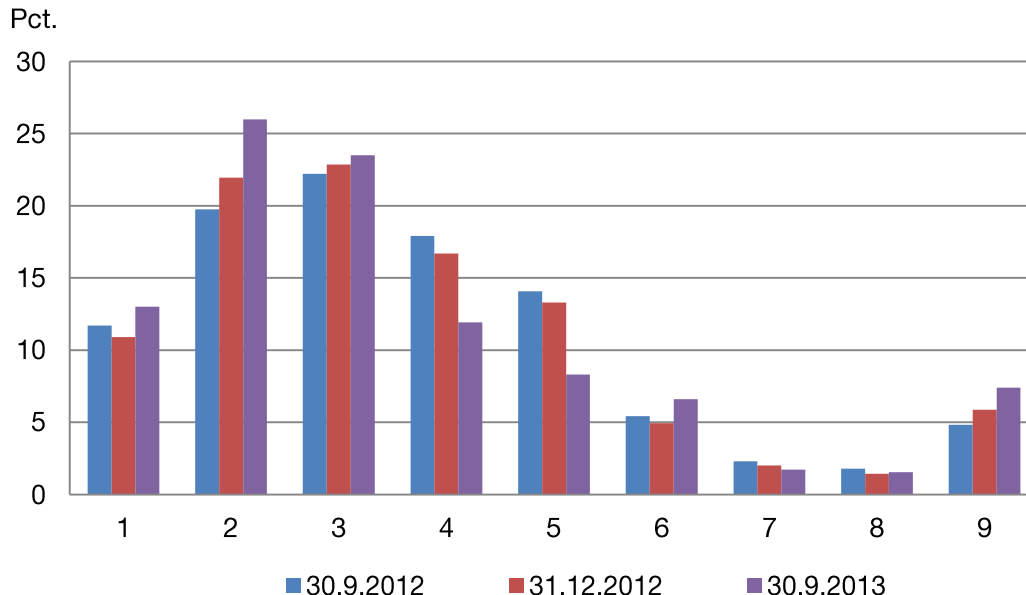
Pr. 30. september 2013 udgør egenkapitalen 10.573 mio. kr. – en forøgelse med 540 mio. kr. siden ultimo 2012. Ændringen er sammensat af tilgang fra periodens resultat på 469 mio. kr. samt fratrukket udlodning på 7 mio. kr., nettosalg af egne aktier på 77 mio. kr. og regulering af ejendomsopkrivninger på 1 mio. kr.

Risikovægtede poster (mia. kr.)	30.9.2013	31.12.2012
Kreditrisiko	52,8	53,9
Markedsrisiko	9,2	8,9
Operationel risiko	8,3	8,4
I alt	70,3	71,2

De risikovægtede poster udgør 70,3 mia. kr. (ultimo 2012: 71,2 mia. kr.). Det marginale fald er i det væsentligste sammensat af et fald i kreditrisiko på 1,1 mia. kr. og en stigning i markedsrisiko på 0,3 mia. kr. Faldet i kreditrisikoen kan i det væsentlige henføres til erhvervsudlån.

Udviklingen i bruttoeksponeringen fordelt på ratingklasser pr. 30. september 2012, 31. december 2012 og 30. september 2013 fremgår nedenfor.

Bruttoeksponering fordelt på ratingklasser, ekskl. default



Bruttoeksponeringen udgøres af udlån, uudnyttede kredittilsagn, tilgodehavende renter, garantier og modpartsrisiko på afledte finansielle instrumenter. Figuren omfatter eksponeringer, der behandles efter IRB-metoden. Eksponeringer vedrørende defaultede kunder indgår ikke i fordelingen på ratingklasser. Nedskrivninger på eksponeringer er ikke fratrukket i eksponeringerne.

Bruttoeksponeringen fordelt på ratingklasser udvikler sig positivt med en stigende andel i de tre bedste ratingklasser samlet set. De skærpede nedskrivningsregler har medført en stigning i antallet af kunder med OIV (objektiv indikation for værdiforringelse). Koncernen henfører alle eksponeringer på kunder med OIV til ratingklasse 9, hvorfor der har været en stigning i eksponeringer i denne ratingklasse. Denne vandring er primært sket fra ratingklasserne 5-8.

I 2. kvartal 2013 har koncernen ændret PD-skalaen for indplacering af erhvervs kunder. Der anvendes nu samme skala for alle koncernens kunder, da privatkunder overgik til denne PD-skala ultimo 2012. PD-

skalaen fremgår af publikationen Kreditrisiko 2012, side 7. Ratingfordelingen pr. 30. september 2012 samt 31. december 2012 er tilpasset den nye PD-skala.

For erhvervskunder skete skiftet til den nye PD-skala samtidig med implementeringen af en ny version af modellen til rating af erhvervskunder.

Koncernens solvensprocent er opgjort til 16,9, hvoraf 16,5 procentpoint kan henføres til kernekapital inklusive hybrid kernekapital mod henholdsvis 15,9 og 15,6 ultimo 2012. Den egentlige kernekapitalprocent er 14,8 (31.12.2012: 13,8). Pr. 30. september 2013 er det individuelle solvensbehov opgjort til 9,5 pct. mod 8,9 pct. primo året.

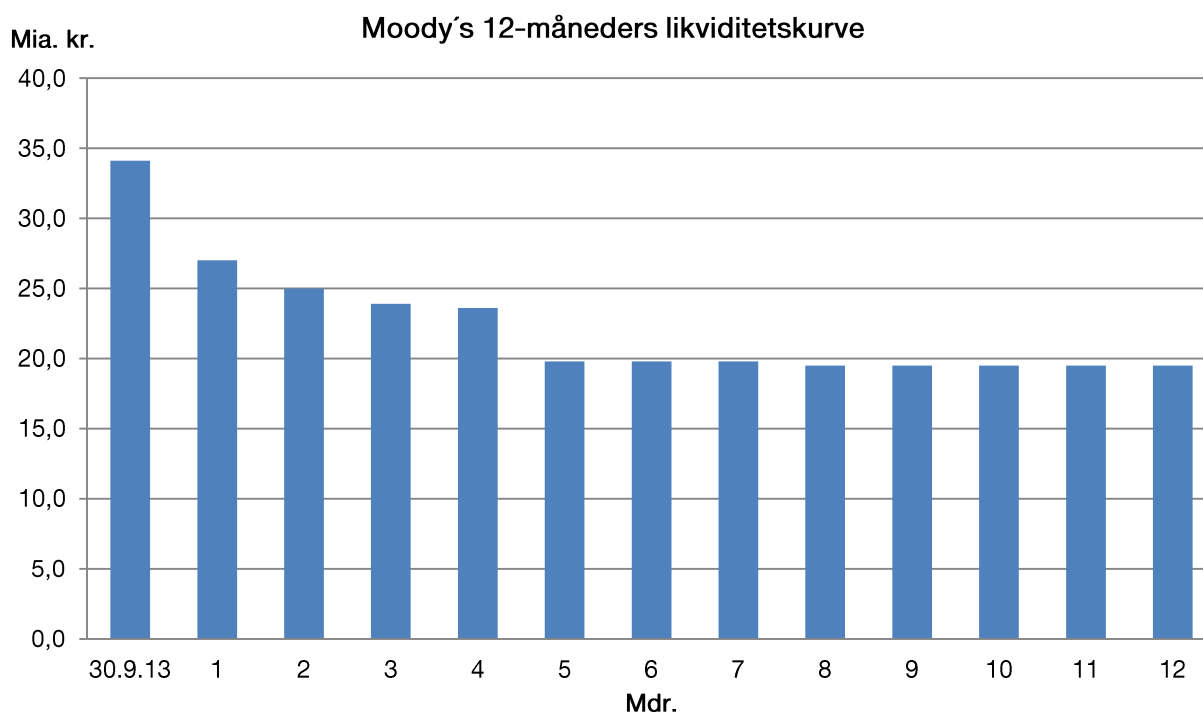
Markedsrisiko

Pr. 30. september 2013 udgør koncernens renterisiko 3 mio. kr. Koncernen har uændret en meget lav valutakursrisiko samt en fortsat beskeden aktieposition.

Likviditet

Koncernens likviditet opgjort i henhold til lovkravet på 10 pct. udgør pr. 30. september 2013 30,0 pct.

Moody's 12-måneders kurve viser, at koncernen kan imødegå en situation, hvor adgangen til kapitalmarkederne afskæres i en periode på 12 måneder.



Rating

Moody's rating af Sydbank fra maj 2012:

- Langfristet gæld: Baa 1
- Kortfristet gæld: P-2
- Individuel finansiell styrke: C-

med "stable outlook".

Kunder

Sydbank har i 2013 haft en tilfredsstillende kundeudvikling.

Forventninger til 2013

Koncernens forventninger er uændrede i forhold til det i årsrapport 2012 udmeldte.

Tilsynsdiamant

Tilsynsdiamanten fastlægger en række særlige risikoområder med angivne grænseværdier, som pengeinstitutter som udgangspunkt bør ligge indenfor.

Tilsynsdiamant (pct.)	30.9.2013	31.12.2012	30.9.2012
Summen af store engagementer < 125 pct. af basiskapitalen	22	22	37
Udlånsvækst < 20 pct. om året	-2	-1	-4
Ejendomseksposering < 25 pct.	12	12	12
Funding ratio < 1	0,84	0,84	0,85
Overdækning i forhold til lovkrav om likviditet > 50 pct.	200	127	135

Sydbank A/S opfylder alle tilsynsdiamantens pejlemærker.

Fremtidig regulering.

De nye kapitaldækningsregler, som træder i kraft 1. januar 2014, vil – set under ét – ikke påvirke koncernens solvens i nævneværdig grad. De nye regler indeholder bl.a. skærpede krav til indregning af kapital, mindre ændringer ved opgørelsen af de risikovægtede poster og et nyt krav til afledte finansielle instrumenter samt en ”rabat” på de risikovægtede poster på SMV’er.

Sydbank er via den politiske aftale om bankpakke 6 blevet udpeget som SIFI-institut og vil derfor blive omfattet af de skærpede krav til specielt kapital og likviditet.

De nye krav vil blive indfaset over en årrække, og koncernen forventer til fulde at kunne leve op til alle de skærpede krav.

Resultatopgørelse – koncernen

Mio. kr.	Note	1.-3. kv. 2013	1.-3. kv. 2012	3. kv. 2013	3. kv. 2012
Renteindtægter	2	2.644	3.022	841	948
Renteudgifter	3	463	682	153	175
Netto renteindtægter		2.181	2.340	688	773
Udbytte af aktier		27	23	3	3
Gebyrer og provisionsindtægter	4	1.094	1.072	356	356
Afgivne gebyrer og provisionsudgifter		162	159	50	55
Netto rente- og gebyrindtægter		3.140	3.276	997	1.077
Kursreguleringer	5	361	388	17	161
Andre driftsindtægter		18	5	6	-4
Udgifter til personale og administration	6	1.754	1.777	556	553
Af- og nedskrivninger på materielle aktiver		87	73	24	26
Andre driftsudgifter	8	91	62	28	23
Nedskrivninger på udlån mv.	9	973	1.198	299	223
Resultat af kapitalandele i associerede og tilknyttede virksomheder	10	2	5	1	2
Resultat af aktiviteter under afvikling		-	0	-	0
Resultat før skat		616	564	114	411
Skat	11	147	141	29	103
Periodens resultat		469	423	85	308
Periodens resultat pr. aktie (kr.) *		6,4	5,8	1,2	4,2
Periodens resultat pr. aktie udvandet (kr.) *		6,4	5,8	1,2	4,2
Udbytte pr. aktie (kr.)		-	-	-	-

* Beregnet ud fra gns. antal aktier i omløb jf. side 17

Totalindkomstopgørelse – koncernen

Periodens resultat	469	423	85	308
Anden totalindkomst				
Poster der kan blive reklassificeret til resultatopgørelsen:				
Omregning af udenlandske virksomheder	-3	2	2	0
Hedge af udenlandske virksomheder	3	-2	-2	0
Ejendomsopskrivninger	1	-	-	-
Anden totalindkomst efter skat	1	0	0	0
Periodens totalindkomst	470	423	85	308

Balance – koncernen

Mio. kr.	Note	30.9 2013	31.12 2012	30.9 2012
Aktiver				
Kassebeholdning og anfordringstilgodehavender hos centralbanker		1.744	1.375	2.247
Tilgodehavender hos kreditinstitutter og centralbanker	12	7.309	7.006	7.248
Udlån til dagsværdi		4.578	6.082	5.886
Udlån til amortiseret kostpris		67.391	68.163	67.225
Obligationer til dagsværdi		38.359	38.087	40.408
Aktier mv.		1.365	1.392	1.291
Kapitalandele i associerede virksomheder mv.		162	160	187
Aktiver tilknyttet puljeordninger		9.785	9.799	9.451
Immaterielle aktiver		61	66	11
Grunde og bygninger i alt		1.021	1.061	999
heraf investeringsejendomme		17	28	-
heraf domicilejendomme		1.004	1.033	999
Øvrige materielle aktiver		57	89	72
Aktuelle skatteaktiver		15	-	9
Udsudte skatteaktiver		9	9	5
Aktiver i midlertidig besiddelse		8	9	2
Andre aktiver	13	12.606	19.365	18.864
Periodeafgrænsningsposter		56	50	55
Aktiver i alt		144.526	152.713	153.960
Passiver				
Gæld til kreditinstitutter og centralbanker	14	33.146	38.592	41.594
Indlån og anden gæld	15	68.065	65.662	63.806
Indlån i puljeordninger		9.790	9.804	9.455
Udstedte obligationer til amortiseret kostpris		3.775	3.986	3.788
Aktuelle skatteforpligtelser		142	16	114
Andre passiver	16	17.430	23.035	23.550
Periodeafgrænsningsposter		4	7	5
Gæld i alt		132.352	141.102	142.312
Hensatte forpligtelser	17	214	191	276
Efterstillede kapitalindskud	18	1.387	1.387	1.386
Egenkapital:				
Aktiekapital		742	742	742
Opskrivningshenslæggelser		98	97	95
Andre reserver:				
Vedtægtsmæssige reserver		425	425	425
Øvrige reserver		2	2	26
Overført overskud		9.306	8.760	8.698
Foreslået udbytte mv.		-	7	-
Egenkapital i alt		10.573	10.033	9.986
Passiver i alt		144.526	152.713	153.960

Koncernens hoved- og nøgletal – kvartaler

	3. kv. 2013	2. kv. 2013	1. kv. 2013	4. kv. 2012	3. kv. 2012	2. kv. 2012
Resultatopgørelse (mio. kr.)						
Basisindtjening	995	1.016	1.036	1.067	1.021	1.070
Handelsindtjening	31	75	86	71	84	59
Indtjening i alt	1.026	1.091	1.122	1.138	1.105	1.129
Basisomkostninger	604	649	661	575	605	652
Basisresultat før nedskrivninger	422	442	461	563	500	477
Nedskrivninger på udlån mv.	299	325	349	550	223	678
Basisresultat	123	117	112	13	277	-201
Beholdningsresultat	-7	197	87	132	139	5
Resultat før engangsposter og sektorløsninger	116	314	199	145	416	-196
Poster med engangskaraktér, netto	-	-	-	-82	-	-
Bidrag til sektorløsninger	2	-4	15	3	5	-9
Resultat før skat	114	318	184	60	411	-187
Skat	29	71	47	16	103	-47
Periodens resultat	85	247	137	44	308	-140
Udvalgte balanceposter (mia. kr.)						
Udlån til amortiseret kostpris	67,4	67,8	67,9	68,2	67,2	66,7
Udlån til dagsværdi	4,6	4,5	5,8	6,1	5,9	5,9
Indlån og anden gæld	68,1	65,9	66,7	65,7	63,8	65,4
Udstedte obligationer til amortiseret kostpris	3,8	3,8	3,8	4,0	3,8	8,8
Efterstillede kapitalindskud	1,4	1,4	1,4	1,4	1,4	1,4
Egenkapital	10,6	10,5	10,2	10,0	10,0	9,7
Aktiver i alt	144,5	141,4	155,4	152,7	154,0	158,3
Nøgletal pr. aktie (kr. pr. aktie a 10 kr.)						
Periodens resultat **	1,2	3,4	1,9	0,6	4,2	-1,9
Periodens resultat – udvandet **	1,2	3,4	1,9	0,6	4,2	-1,9
Børskurs ultimo	143,8	114,0	119,1	99,7	109,4	95,0
Indre værdi	143,8	142,6	139,3	137,6	136,9	132,6
Børskurs/indre værdi	1,00	0,80	0,86	0,72	0,80	0,72
Gennemsnitligt antal aktier i omløb (mio. stk.)	73,6	73,5	73,0	72,9	73,0	73,1
Udbytte pr. aktie	-	-	-	-	-	-
Øvrige nøgletal						
Solvensprocent	16,9	16,5	15,7	15,9	15,3	14,6
Kernekapitalprocent, inkl. hybrid kernekapital	16,5	16,2	15,3	15,6	15,3	14,6
Egentlig kernekapitalprocent	14,8	14,4	13,7	13,8	13,6	13,0
Resultat før skat i pct. af gns. egenkapital **	1,1	3,1	1,8	0,6	4,2	-1,9
Resultat efter skat i pct. af gns. egenkapital **	0,8	2,4	1,4	0,4	3,1	-1,4
Basisomkostninger i pct. af indtjening i alt	58,9	59,5	58,9	54,5	54,8	57,8
Renterisiko	0,0	0,2	1,7	1,8	1,1	0,3
Valutaposition	2,9	2,3	4,6	0,9	3,2	4,2
Valutarisiko	0,1	0,1	0,1	0,0	0,1	0,1
Udlån i forhold til indlån *	0,9	0,9	0,9	0,9	0,9	0,9
Udlån i forhold til egenkapital *	6,4	6,5	6,7	6,8	6,7	6,9
Periodens udlånsvækst *	-0,6	-0,1	-0,4	1,4	0,8	-1,5
Overdækning i forhold til lovkrav om likviditet	200,3	167,4	147,6	127,4	135,3	151,8
Summen af store engagementer	22,2	30,5	10,4	21,6	36,7	42,8
Akkumuleret nedskrivningsprocent	4,2	4,0	3,9	3,8	3,2	3,1
Periodens nedskrivningsprocent **	0,36	0,39	0,45	0,69	0,27	0,80
Antal heltidsmedarbejdere ultimo	2.078	2.087	2.106	2.132	2.095	2.128

* Nøgletallene er beregnet på grundlag af udlån til amortiseret kostpris.

** Kvartalstallene er ikke omregnet til p.a. basis.

Kapitalforhold – koncernen

Mio. kr.	Aktie- kapital	Opskriv- ningshen- læggelser	Vedtægts- mæssige reserver*	Reserve for nettoopskr. efter indre værdis metode	Overført overskud	Foreslået udbytte mv.	I alt
Egenkapital primo 2013	742	97	425	2	8.760	7	10.033
Periodens resultat	-	-	-	-	469	-	469
Anden totalindkomst							
Omregning af udenlandske virksomheder	-	-	-	-	-3	-	-3
Hedge af udenlandske virksomheder	-	-	-	-	3	-	3
Ejendomsopskrivninger	-	1	-	-	-	-	1
Anden totalindkomst i alt	-	1	-	-	-	-	1
Periodens totalindkomst	-	1	-	-	469	-	470
Transaktioner med ejere							
Køb af egne aktier	-	-	-	-	-1.138	-	-1.138
Salg af egne aktier	-	-	-	-	1.215	-	1.215
Vedtaget udbytte mv.	-	-	-	-	-	-7	-7
Transaktioner med ejere i alt	-	-	-	-	77	-7	70
Egenkapital 30. september 2013	742	98	425	2	9.306	-	10.573
Anden totalindkomst							
Omregning af udenlandske virksomheder	-	-	-	-	2	-	2
Hedge af udenlandske virksomheder	-	-	-	-	-2	-	-2
Anden totalindkomst i alt	-	-	-	-	-	-	-
Periodens totalindkomst	-	-	-	-	423	-	423
Transaktioner med ejere							
Køb af egne aktier	-	-	-	-	-1.002	-	-1.002
Salg af egne aktier	-	-	-	-	977	-	977
Vedtaget udbytte mv.	-	-	-	-	-	-7	-7
Transaktioner med ejere i alt	-	-	-	-	-25	-7	-32
Egenkapital 30. september 2012	742	95	425	26	8.698	-	9.986
					30.9	Året	30.9
Sydbank-aktien					2013	2012	2012
Aktiekapital, kr.					742.499.990	742.499.990	742.499.990
Antal udstedte aktier, stk.					74.249.999	74.249.999	74.249.999
Antal aktier i omløb ultimo, stk.					73.527.853	72.913.955	72.924.262
Gns. antal aktier i omløb, stk.					73.345.003	73.055.617	73.109.645

* Vedtægtsmæssige reserver er lig med bunden sparekassereserve i henhold til vedtægternes § 4.

Banken har kun én aktieklasse, idet alle aktier besidder samme rettigheder.

Kapitalforhold – koncernen

	30.9	31.12	30.9
Mio. kr.	2013	2012	2012
Solvens			
Solvensprocent	16,9	15,9	15,3
Kernekapitalprocent, inkl. hybrid kernekapital	16,5	15,6	15,3
Egentlig kernekapitalprocent	14,8	13,8	13,6
Basiskapitalen efter fradrag er sammensat således			
Egenkapital	10.573	10.033	9.986
Opskrivningshenlæggelser	-98	-97	-95
Foreslået udbytte	-	-7	-
Immaterielle aktiver og aktiverede skatteaktiver	-70	-75	-16
Egentlig kernekapital	10.405	9.854	9.875
Hybrid kernekapital	1.387	1.387	1.386
Halvdelen af kapitalandele > 10 pct.	-153	-161	-140
Overskydende fradrag	-	-	-45
Kernekapital inkl. hybrid kernekapital efter fradrag	11.639	11.080	11.076
Opskrivningshenlæggelser	98	97	95
Forskel mellem forventet tab og regnskabsmæssige nedskrivninger	287	289	-
Basiskapital før fradrag	12.024	11.466	11.171
Halvdelen af kapitalandele > 10 pct.	-152	-161	-140
Modregning af det overskydende fradrag	-	-	45
Basiskapital efter fradrag	11.872	11.305	11.076
Kreditrisiko	52.828	53.906	51.737
Markedsrisiko	9.170	8.877	12.323
Operationel risiko	8.341	8.387	8.373
Risikovægtede poster	70.339	71.170	72.433
Kapitalkrav efter Søjle I	5.627	5.694	5.795

Pengestrømsopgørelse – koncernen

Mio. kr.	1.-3. kv. 2013	Året 2012	1.-3. kv. 2012
Driftsaktivitet			
Periodens resultat før skat	616	624	564
Betalte skatter	-44	-228	-21
Regulering for ikke-kontante driftsposter	1.080	1.816	1.279
Pengestrømme fra driftskapital	1.227	-440	1.512
Pengestrømme fra driftsaktivitet	2.879	1.772	3.334
Investeringsaktivitet			
Køb/salg af kapitalandele i associerede virksomheder	-	5	10
Køb/salg af materielle aktiver	-11	-208	-35
Pengestrømme fra investeringsaktivitet	-11	-203	-25
Finansieringsaktivitet			
Køb/salg af egne kapitalandele	77	-25	-25
Udbytte mv.	-7	-7	-7
Optagelse af efterstillede kapitalindskud	-	-738	-739
Udstedelse af obligationer	-211	-3.514	-3.712
Pengestrømme fra finansieringsaktivitet	-141	-4.284	-4.483
Periodens pengestrømme	2.727	-2.715	-1.174
Likvider primo	2.605	5.320	5.320
Periodens pengestrømme	2.727	-2.715	-1.174
Likvider ultimo i alt	5.332	2.605	4.146

Segmentregnskab – koncernen

Mio. kr.	Bank aktiviteter	Kapital- forvaltning	Markets	Finans	Øvrige	I alt
Forretningssegmenter – 1.-3. kvartal 2013						
Basisindtjening	2.854	125	68	-	-	3.047
Handelsindtjening	-	-	192	-	-	192
Indtjening i alt	2.854	125	260	-	-	3.239
Basisomkostninger	1.728	42	102	-	42	1.914
Nedskrivninger på udlån mv.	973	-	-	-	-	973
Basisresultat	153	83	158	-	-42	352
Beholdningsresultat	-4	-	-	281	-	277
Resultat før engangsposter og sektorløsninger	149	83	158	281	-42	629
Bidrag til sektorløsninger	-	-	-	-	13	13
Resultat før skat	149	83	158	281	-55	616

Mio. kr.	Bank aktiviteter	Kapital- forvaltning	Markets	Finans	Øvrige	I alt
Forretningssegmenter – 1.-3. kvartal 2012						
Basisindtjening	2.973	125	64	-	-	3.162
Handelsindtjening	-	-	252	-	-	252
Indtjening i alt	2.973	125	316	-	-	3.414
Basisomkostninger	1.722	41	114	-	30	1.907
Nedskrivninger på udlån mv.	1.198	-	-	-	-	1.198
Basisresultat	53	84	202	-	-30	309
Beholdningsresultat	7	-	-	258	-	265
Resultat før engangsposter og sektorløsninger	60	84	202	258	-30	574
Bidrag til sektorløsninger	-	-	-	-	10	10
Resultat før skat	60	84	202	258	-40	564

Noter

Note 1

Anvendt regnskabspraksis

Delårsrapporten aflægges i overensstemmelse med IAS 34 "Præsentation af delårsregnskaber" som godkendt af EU og yderligere danske oplysningskrav til delårsrapporter. Anvendelsen af IAS 34 medfører, at præsentationen er mere begrænset i forhold til aflæggelse af en årsrapport, samt at principper for indregning og måling i de internationale regnskabs-standarder (IFRS) er fulgt.

Koncernen har med virkning fra 1. januar 2013 implementeret IFRS 13, ændringen af IFRS 1 og 7, ændringen af IAS 1 og 19 samt forbedringer af IFRS (2009-2011).

IFRS 13 har erstattet de vejledninger om måling til dagsværdi, der tidligere fremgik af de enkelte IFRS'er, med én enkelt definition af dagsværdi og en omfattende vejledning til anvendelsen. Standarden har betydning for koncernens noteoplysninger.

Ingen af de implementerede ændringer har påvirket indregning og måling.

Anvendt regnskabspraksis er bortset herfra uændret i forhold til årsrapporten for 2012, hvortil der henvises.

Årsrapporten for 2012 indeholder den fulde beskrivelse af anvendt regnskabspraksis.

Måling af visse aktiver og forpligtelser kræver ledelsesmæssige skøn over, hvorledes fremtidige begivenheder påvirker værdien af disse aktiver og forpligtelser. De væsentlige skøn, som ledelsen foretager ved anvendelsen af koncernens regnskabspraksis, og den væsentlige skønsmæssige usikkerhed forbundet hermed er de samme ved udarbejdelsen af den sammendragne delårsrapport som ved udarbejdelsen af årsrapporten pr. 31. december 2012.

Koncernens væsentlige risici og de eksterne forhold, som kan påvirke koncernen, er mere udførligt beskrevet i årsrapporten for 2012.

Noter

Mio. kr.	1.-3. kv. 2013	1.-3. kv. 2012	3. kv. 2013	3. kv. 2012
----------	-------------------	-------------------	----------------	----------------

Note 2

Renteindtægter

Reverse med kreditinstitutter og centralbanker	-4	4	-2	-2
Tilgodehavender hos kreditinstitutter og centralbanker	15	42	5	12
Reverse-udlån	-6	18	-10	3
Udlån og andre tilgodehavender	2.289	2.409	759	782
Obligationer	375	575	112	166
Afledte finansielle instrumenter	-25	-29	-23	-13
Øvrige renteindtægter	0	3	0	0
I alt	2.644	3.022	841	948

Note 3

Renteudgifter

Repo med kreditinstitutter og centralbanker	9	36	3	2
Kreditinstitutter og centralbanker	47	92	15	27
Repo-indlån	0	0	0	0
Indlån og anden gæld	320	375	106	110
Udstedte obligationer	66	148	22	28
Efterstillede kapitalindskud	20	30	7	8
Øvrige renteudgifter	1	1	0	0
I alt	463	682	153	175

Note 4

Gebyrer og provisionsindtægter

Værdipapirhandel og depoter	612	567	196	191
Betalingsformidling	180	171	62	58
Lånesagsgebyrer	64	88	20	27
Garantiprovision	76	86	27	28
Øvrige gebyrer og provisioner	162	160	51	52
I alt	1.094	1.072	356	356

Note 5

Kursreguleringer

Andre udlån og tilgodehavender til dagsværdi	1	0	0	0
Obligationer	47	341	-49	132
Aktier mv.	70	70	32	39
Investeringsejendomme	-1	-	0	-
Valuta	127	135	53	47
Afledte finansielle instrumenter i alt	118	-157	-18	-55
Aktiver tilknyttet puljeordninger	19	424	140	230
Indlån i puljeordninger	-20	-425	-141	-231
Øvrige aktiver/forpligtelser	0	0	0	-1
I alt	361	388	17	161

Noter

Mio. kr.	1.-3. kv. 2013	1.-3. kv. 2012	3. kv. 2013	3. kv. 2012
----------	-------------------	-------------------	----------------	----------------

Note 6

Udgifter til personale og administration

Lønninger og vederlag til:

Direktion *	15	11	9	3
Bestyrelse	3	3	1	1
Repræsentantskab	2	1	1	0
I alt	20	15	11	4
* heraf fratrædelsesgodtgørelse	5	-	5	-

Personaleudgifter:

Lønninger	847	837	258	253
Pensioner	91	93	29	31
Udgifter til social sikring	11	14	3	8
Lønsumsafgift mv.	89	91	25	28
I alt	1.038	1.035	315	320

Øvrige administrationsudgifter:

It	396	400	127	131
Husleje mv.	99	109	33	40
Markedsføring og repræsentation	65	56	19	17
Øvrige omkostninger	136	162	51	41
I alt	696	727	230	229
I alt	1.754	1.777	556	553

Note 7

Antal beskæftigede

Det gennemsnitlige antal beskæftigede omregnet til heltidsbeskæftigede

2.135	2.167	2.121	2.147
-------	-------	-------	-------

Note 8

Andre driftsudgifter

Bidrag til Garantifonden for indskydere og investorer	91	62	28	23
Andre udgifter	0	0	0	0
I alt	91	62	28	23

Noter

Mio. kr.	1.-3. kv. 2013	1.-3. kv. 2012	3. kv. 2013	3. kv. 2012
Note 9				
Nedskrivninger på udlån indregnet i resultatopgørelsen				
Nedskrivninger og hensættelser	785	968	191	78
Tabsovført	232	280	117	155
Indgået på tidligere afskrevne fordringer	44	50	9	10
Nedskrivninger på udlån mv.	973	1.198	299	223
Nedskrivnings- og hensættelsessaldo ultimo				
Individuelle nedskrivninger og hensættelser	3.295	2.466	3.295	2.466
Gruppevise nedskrivninger og hensættelser	179	187	179	187
Nedskrivninger og hensættelser ultimo	3.474	2.653	3.474	2.653
Individuelle nedskrivninger på udlån og hensættelser på garantier				
Nedskrivnings- og hensættelsessaldo primo	2.834	1.669	3.170	2.475
Valutakursregulering	0	0	0	0
Nedskrivninger og hensættelser i perioden	886	994	224	79
Tabsovført dækket af nedskrivninger og hensættelser	425	197	99	88
Nedskrivnings- og hensættelsessaldo ultimo	3.295	2.466	3.295	2.466
Individuelle nedskrivninger på udlån	3.195	2.419	3.195	2.419
Individuelle hensættelser på garantier	100	47	100	47
Nedskrivnings- og hensættelsessaldo ultimo	3.295	2.466	3.295	2.466
Gruppevise nedskrivninger på udlån og hensættelser på garantier				
Nedskrivnings- og hensættelsessaldo primo	184	167	175	168
Nedskrivninger og hensættelser i perioden	-5	20	4	19
Nedskrivnings- og hensættelsessaldo ultimo	179	187	179	187
Summen af udlån og tilgodehavender, hvorpå der er foretaget gruppevise nedskrivninger og hensættelser	13.148	20.253	13.148	20.253
Gruppevise nedskrivninger og hensættelser	179	187	179	187
Udlån og tilgodehavender efter gruppevise nedskrivninger og hensættelser	12.969	20.066	12.969	20.066
Individuelt nedskrevne udlån med objektiv indikation for værdiforringelse				
Saldo før nedskrivninger på individuelt vurderede udlån	5.997	4.401	5.997	4.401
Nedskrivninger på individuelt vurderede udlån	3.195	2.419	3.195	2.419
Saldo efter nedskrivninger på individuelt vurderede udlån	2.802	1.982	2.802	1.982
Tilskrevne renter vedr. individuel og gruppevist værdiforringede udlån udgør	723	962	296	296

Noter

Mio. kr.	1.-3. kv. 2013	1.-3. kv. 2012	3. kv. 2013	3. kv. 2012
----------	-------------------	-------------------	----------------	----------------

Note 10

Resultat af kapitalandele i associerede og tilknyttede virksomheder

Resultat af kapitalandele i associerede virksomheder mv.	2	5	1	2
--	---	---	---	---

Note 11

Effektiv skatteprocent

Sydbanks aktuelle skatteprocent	25,0	25,0	25,0	25,0
Nedsættelse af selskabsskatteprocent	-1,4	-	-	-
Regulering af tidligere års skatter	0,2	-	-	-
Effektiv skatteprocent	23,8	25,0	25,0	25,0

Mio. kr.	30.9 2013	31.12 2012	30.9 2012
----------	--------------	---------------	--------------

Note 12

Tilgodehavender hos kreditinstitutter og centralbanker

Tilgodehavender på opsigelse hos centralbanker	0	0	0
Tilgodehavender hos kreditinstitutter	7.309	7.006	7.248
I alt	7.309	7.006	7.248
Heraf udgør reverseforretninger	5.612	5.582	5.260

Note 13

Andre aktiver

Positiv markedsværdi af afledte finansielle instrumenter mv.	9.544	15.794	15.496
Forskellige debitorer	348	263	334
Tilgodehavende renter og provision	413	434	395
Afgivet kontant sikkerhedsstillelse, CSA-aftaler	2.301	2.874	2.639
Øvrige aktiver	0	0	0
I alt	12.606	19.365	18.864

Note 14

Gæld til kreditinstitutter og centralbanker

Gæld til centralbanker	36	99	1.289
Gæld til kreditinstitutter	33.110	38.493	40.305
I alt	33.146	38.592	41.594
Heraf udgør repoforretninger	17.068	22.723	22.907

Noter

	30.9 2013	31.12 2012	30.9 2012
Mio. kr.			

Note 15

Indlån og anden gæld

På anfordring	51.798	48.534	45.078
Med opsigelsesvarsel	383	538	427
Tidsindsud	9.627	10.389	12.876
Særlige indlånsformer	6.257	6.201	5.425
I alt	68.065	65.662	63.806
Heraf udgør repoforretninger	-	178	-

Note 16

Andre passiver

Negativ markedsværdi af afledte finansielle instrumenter mv.	9.906	15.949	16.508
Forskellige kreditorer	1.552	1.493	359
Negativ beholdning reverse	5.054	4.772	5.542
Rente og provision mv.	211	67	219
Modtaget kontant sikkerhedsstillelse, CSA-aftaler	707	754	922
I alt	17.430	23.035	23.550

Note 17

Hensatte forpligtelser

Hensættelser til pensioner og lignende forpligtelser	4	4	3
Hensættelser til udskudt skat	94	102	203
Hensættelser til tab på garantier	100	65	47
Andre hensatte forpligtelser *	16	20	23
I alt	214	191	276

* Andre hensatte forpligtelser vedrører primært hensættelser på tabsgivende kontrakter og retssager.

Noter

	30.9	31.12	30.9
Mio. kr.	2013	2012	2012

Note 18

Efterstillede kapitalindskud

Rentesats	Note	Nom. i mio.	Forfald			
1,32 (var.)	1)	Obligationslån EUR 100	Uendelig	743	743	742
6,36 (fast)	2)	Obligationslån DKK 85	Uendelig	85	85	85
1,83 (var.)	3)	Obligationslån EUR 75	Uendelig	559	559	559
Hybrid kernekapital i alt				1.387	1.387	1.386

1) Kan indfries 25. april 2017, herefter fastsættes renten til 2,10 pct. over 3 mdr. EURIBOR

2) Kan indfries 14. maj 2017, herefter fastsættes renten til 1,75 pct. over 3 mdr. CIBOR.

3) Kan indfries 24. november 2014, renten er uændret derefter.

Note 19

Eventualforpligtelser og andre forpligtende aftaler

Eventualforpligtelser

Finansgarantier	2.974	2.996	2.800
Tabsgarantier for realkreditlån	1.590	1.697	1.501
Tinglysnings- og konverteringsgarantier	1.700	2.600	2.327
Øvrige eventualforpligtelser	1.446	1.413	1.313
I alt	7.710	8.706	7.941

Andre forpligtende aftaler

Uigenkaldelige kredittilsagn	309	350	1.296
Øvrige forpligtelser	62	71	80
I alt	371	421	1.376

Totalkredit-lån formidlet af Sydbank er omfattet af en aftalt modregningsret i fremtidige løbende provisioner, som Totalkredit kan gøre gældende i tilfælde af tabskonstatering på de formidlede lån. Sydbank forventer ikke, at denne modregning får væsentlig indvirkning på koncernens finansielle stilling.

Bankens medlemskab af Bankdata medfører, at banken ved en eventuel udtrædelse er forpligtet til betaling af en udtrædelsesgodtgørelse.

Sydbank har indgået et forlig med Foreningen af Minoritetsaktionærer i bankTrelleborg, hvorefter banken tilbyder alle tidligere minoritetsaktionærer i bankTrelleborg erstatning. Med dette forlig gøres der fuldt og endeligt op med kravene mod Sydbank, der er rejst på baggrund af Sydbanks overtagelse af bankTrelleborg i 2008. Sydbank skal i erstatning og omkostninger betale op til 135 mio. kr.

Som en konsekvens af forliget bortfalder de to gruppesøgsmål, der den 21. januar 2011 blev anlagt mod Sydbank af Foreningen af Minoritetsaktionærer i bankTrelleborg vedrørende mangler i bankTrellebors børsprospekt fra 2007.

Samtidigt har Sydbank indgået et forlig med Fonden for bankTrelleborg, som betaler 94,5 mio. kr. til Sydbank. Hermed gøres der endeligt op med fondens ansvar overfor Sydbank som følge af fejl i bankTrellebors børsprospekt.

I forbindelse med udarbejdelsen af børsprospektet i bankTrelleborg medvirkede professionelle rådgivere, ligesom der var tegnet en prospektansvarsforsikring. Sydbank har rejst krav mod forsikringen og de professionelle rådgivere. Sydbank vil gennemføre sager mod en eller flere af disse parter.

Noter

	30.9	31.12	30.9
Mio. kr.	2013	2012	2012

Note 19 – fortsat

Eventualforpligtelser og andre forpligtende aftaler

Sydbank vurderer sin retsstilling således, at banken vil opnå fuld dækning for den erstatning, som banken skal betale til minoritetsaktionærerne.

Koncernen er derudover part i forskellige retssager. Sagerne vurderes løbende, og der foretages de fornødne hensættelser ud fra en vurdering af risikoen for tab. De verserende retssager forventes ikke at få væsentlig indflydelse på koncernens økonomiske stilling.

Note 20

Repo- og reverseforretninger

I forbindelse med repoforretninger, det vil sige salg af værdipapirer, hvor der samtidig træffes aftale om tilbagekøb på et senere tidspunkt, forbliver værdipapirerne i balancen, og det modtagne vederlag indregnes som indlån. Værdipapirer i repoforretninger behandles som aktiver stillet som sikkerhed for forpligtelser.

I forbindelse med reverseforretninger, det vil sige køb af værdipapirer, hvor der samtidig træffes aftale om tilbagesalg på et senere tidspunkt, har koncernen ret til at sælge eller genbelåne værdipapirerne. Værdipapirerne indregnes ikke i balancen, og det afgivne vederlag indregnes som tilgodehavende.

Aktiver modtaget som sikkerhed i forbindelse med reverseforretninger kan videresælges til 3. mand. Såfremt dette er tilfældet, kan der som følge af regnskabsreglerne opstå negativ beholdning. Denne føres under "Andre passiver".

Aktiver solgt som led i repoforretninger

Obligationer til dagsværdi	17.154	22.816	22.794
----------------------------	--------	--------	--------

Aktiver købt som led i reverseforretninger

Obligationer til dagsværdi	10.151	11.596	11.060
----------------------------	--------	--------	--------

Note 21

Sikkerhedsstillelse

Koncernen har pr. 30. september 2013 deponeret værdipapirer til en kursværdi af 288 mio. kr. hos danske og udenlandske børser og clearingcentraler mv. i forbindelse med marginstillelse og fondsafvikling mv.

Note 22

Nærtstående parter

Sydbank er bankforbindelse for en række af de nærtstående parter. Transaktioner med nærtstående parter er foretaget på markedsmæssige vilkår.

I 1.-3. kvartal 2013 har der ikke været usædvanlige transaktioner med nærtstående parter. Der henvises til koncernens årsrapport for 2012 for en nærmere beskrivelse af transaktioner med nærtstående parter.

Noter

Mio. kr.	1.-3. kv. 2013	1.-3. kv. 2012	Indeks 13/12	Året 2012
----------	-------------------	-------------------	-----------------	--------------

Note 23

Begivenheder indtruffet efter balancedagen

Der er ikke efter 3. kvartals udløb indtruffet forhold, der har en væsentlig indflydelse på Sydbank-koncernens økonomiske stilling.

Note 24

Store aktionærer

Silchester International Investors LLP ejer over 10 pct. af Sydbanks aktiekapital.

Note 25

Basisindtjening

Nettorenter mv.	1.939	2.074	93	2.768
Realkredit *	191	200	96	269
Betalingsformidling	123	126	98	170
Omprioriterings- og lånegebyrer	66	88	75	113
Kurtage og agio	241	231	104	308
Provisioner mv. inv. foreninger og pensionspuljer	242	212	114	288
Kapitalforvaltning	125	125	100	163
Depotgebyrer	57	53	108	70
Anden indtjening	63	53	119	80
I alt	3.047	3.162	96	4.229

* Realkredit

Totalkreditsamarbejde	172	167	103	224
Totalkredit, tabsmodregning	22	14	157	18
Totalkreditsamarbejde, netto	150	153	98	206
DLR Kredit	39	44	89	59
Øvrig realkreditindtjening	2	3	67	4
I alt	191	200	96	269

Note 26

Finansielle instrumenter indregnet til dagsværdi

Værdiansættelse af finansielle instrumenter sker ved anvendelse af noterede kurser fra et aktivt marked, ved anvendelse af generelt accepterede værdiansættelsesmodeller med observerbare markedsdata eller ved anvendelse af tilgængelige data, som kun i mindre omfang er observerbare markedsdata.

For finansielle instrumenter med noterede kurser på et aktivt marked, eller hvor værdiansættelsen bygger på generelt accepterede værdiansættelsesmodeller med observerbare markedsdata, er der ikke væsentlige skøn forbundet med værdiansættelsen.

Noter

Note 26 – fortsat

For finansielle instrumenter, hvor værdiansættelsen sker ved anvendelse af tilgængelige data, som kun i mindre omfang er observerbare markedsdata, er værdiansættelsen forbundet med skøn. Sådanne finansielle instrumenter fremgår af kolonnen ikke-observerbare input nedenfor og omfatter unoterede aktier og visse obligationer, hvor der ikke er et aktivt marked.

En ændring på 10 pct. af den opgjorte markedsværdi på finansielle aktiver værdiansat på basis af ikke-observerbare input vil påvirke resultat før skat med 118 mio. kr.

Mio. kr.	Sydbank-koncernen				
	Noterede kurser	Observerbare input	Ikke observerbare input	Dagsværdi i alt	Indregnet værdi
30.9. 2013					
Finansielle aktiver					
Tilgodehavender hos kreditinstitutter og centralbanker	-	5.612	-	5.612	5.612
Udlån til dagsværdi	-	4.578	-	4.578	4.578
Obligationer til dagsværdi	-	38.357	2	38.359	38.359
Aktier mv.	163	22	1.180	1.365	1.365
Aktiver tilknyttet puljeordninger	3.132	6.653	-	9.785	9.785
Andre aktiver	49	9.776	-	9.825	9.825
I alt	3.344	64.998	1.182	69.524	69.524
Finansielle forpligtelser					
Gæld til kreditinstitutter og centralbanker	-	17.068	-	17.068	17.068
Indlån i puljeordninger	-	9.790	-	9.790	9.790
Andre passiver	56	14.904	-	14.960	14.960
I alt	56	41.762	-	41.818	41.818

Mio. kr. 30. september 2013

Aktiver værdiansat på basis af ikke-observerbare input

Regnskabsmæssig værdi primo	1.221
Tilgang	10
Afgang	84
Kursregulering	35
Værdi ultimo	1.182

Indregnet i periodens resultat

Renteindtægter	4
Udbytte	19
Kursregulering	35
I alt	58

Ledelsens erklæring

Vi har behandlet og godkendt delårsrapporten for 1.-3. kvartal 2013 for Sydbank A/S.

Delårsregnskabet for koncernen udarbejdes i overensstemmelse med IAS 34 "Præsentation af delårsregnskaber", som godkendt af EU. Delårsregnskabet (for selskabet) udarbejdes herudover i overensstemmelse med danske oplysningskrav til delårsrapporter for børsnoterede finansielle selskaber.

Delårsrapporten har ikke været genstand for revision eller review.

Det er vores opfattelse, at delårsregnskabet giver et retvisende billede af koncernens og selskabets aktiver, passiver og finansielle stilling pr. 30. september 2013 samt af resultatet af koncernens og selskabets aktiviteter og koncernens pengestrømme for perioden 1. januar - 30. september 2013. Det er endvidere vores opfattelse, at ledelsesberetningen indeholder en retvisende redegørelse for udviklingen i koncernens og selskabets aktiviteter og økonomiske forhold samt en beskrivelse af de væsentligste risici og usikkerhedsfaktorer, som koncernen og selskabet kan påvirkes af.

Aabenraa, den 29. oktober 2013

Direktionen

Karen Frøsig
adm. direktør

Preben L. Hansen

Bjarne Larsen

Jan Svarre

Bestyrelsen

Anders Thoustrup
formand

Hanni Toosbuy Kasprzak
næstformand

Svend Erik Busk

Peder Damgaard

Harry Max Friedrichsen

Erik Bank Lauridsen

Torben Nielsen

Steen Tophøj

Jan Uldahl-Jensen

Margrethe Weber

Supplerende information

Finanskalender

Sydbank har fastlagt følgende offentliggørelsestidspunkter for koncernens regnskabsmeddelelser i 2014:

- Årsregnskabsmeddelelse 2013
19. februar 2014
- Generalforsamling *
13. marts 2014
- Delårsrapport for 1.- kvartal 2014
30. april 2014
- Delårsrapport for 1. halvår 2014
20. august 2014
- Delårsrapport for 1.-3. kvartal 2014
28. oktober 2014

* Forslag fra aktionærer til behandling på generalforsamlingen den 13. marts 2014 skal være banken i hænde senest den 30. januar 2014.

Kontaktpersoner

Adm. direktør Karen Frøsig,
tlf. 74 37 20 00

Økonomidirektør Mogens Sandbæk,
tlf. 74 37 24 00

Vicedirektør Niels Møllegaard,
tlf. 74 37 20 50

Adresse

Sydbank A/S
Peberlyk 4
6200 Aabenraa
Tlf. 74 37 37 37
CVR-nr. DK 12626509

Relevante links

sydbank.dk
sydbank.com

For yderligere information henvises til Sydbanks Årsrapport 2012 på www.sydbank.dk/omsydbank/investor/regnskab/regnskab2012.