

Delårsrapport – 1.-3. kvartal 2011

Selskabsmeddelelse nr. 16/2011
25. oktober 2011

Indholdsfortegnelse

Regnskabsberetning	
Koncernens hovedtal	3
Resume	4
Regnskabsberetning	6
Regnskab – koncernen	
Resultatopgørelse	13
Totalindkomstopgørelse	13
Balance	14
Koncernens hovedtal – kvartalsvis	15
Kapitalforhold	16
Pengestrømsopgørelse	18
Segmentregnskab	19
Noter	20
Påtegning	
Ledespåtegning	30
Supplerende information	31

Koncernens hovedtal

	1.-3. kvrt. 2011	1.-3. kvrt. 2010	Indeks 11/10	Året 2010
Resultatopgørelse (mio. kr.)				
Basisindtjening ekskl. handelsindtjening	2.440	2.492	98	3.304
Handelsindtjening	698	1.051	66	1.290
Basisindtjening i alt	3.138	3.543	89	4.594
Basisomkostninger	1.890	1.869	101	2.479
Basisresultat før nedskrivninger	1.248	1.674	75	2.115
Nedskrivninger på udlån mv.	735	944	78	1.400
Basisresultat	513	730	70	715
Beholdningsresultat	-25	235	-	227
Resultat før poster med engangskarakter	488	965	51	942
Poster med engangskarakter	-146	-	-	-
Resultat før bidrag til indskydergarantien og DPB	342	965	35	942
Bidrag til indskydergarantien og Det Private Beredskab (DPB)	136	384	35	384
Resultat før skat	206	581	35	558
Skat	70	145	48	147
Periodens resultat	136	436	31	411
Udvalgte balanceposter (mia. kr.)				
Udlån til amortiseret kostpris	70,0	73,6	95	73,0
Udlån til dagsværdi	6,4	6,5	98	10,7
Indlån og anden gæld	65,0	61,5	106	64,2
Udstedte obligationer til amortiseret kostpris	7,5	16,1	47	11,2
Efterstillede kapitalindskud	2,3	3,1	74	2,3
Egenkapital	9,5	9,5	100	9,6
Aktiver i alt	143,9	153,7	94	150,8
Nøgletal pr. aktie (kr. pr. aktie a 10 kr.)				
Periodens resultat **	1,9	5,9		5,6
Periodens resultat – udvandet **	1,9	5,9		5,6
Børskurs ultimo	99,0	127,4		151,3
Indre værdi	130,5	130,1		129,8
Børskurs/indre værdi	0,76	0,98		1,17
Gennemsnitligt antal aktier i omløb (mio. stk.)	73,3	73,6		73,5
Udbytte pr. aktie	-	-		1,0
Øvrige nøgletal				
Solvensprocent	15,7	16,1		15,4
Kernekapitalprocent	14,7	14,1		14,3
Resultat før skat i pct. af gns. egenkapital **	2,2	6,2		6,0
Resultat efter skat i pct. af gns. egenkapital **	1,4	4,7		4,4
Basisomkostninger i pct. af basisindtjening	60,2	52,8		54,0
Renterisiko	0,7	0,4		1,5
Valutaposition	1,8	1,4		1,2
Valutarisiko	0,1	0,0		0,0
Udlån i forhold til indlån *	1,0	1,1		1,0
Udlån i forhold til egenkapital *	7,3	7,7		7,6
Periodens udlånsvækst *	-4,1	-1,3		-2,0
Overdækning i forhold til lovkrav om likviditet	115,3	126,3		106,3
Summen af store engagementer	24,2	19,6		54,4
Akkumuleret nedskrivningsprocent ekskl. DPB **	2,1	2,4		2,0
Periodens nedskrivningsprocent ekskl. DPB **	0,94	1,15		1,70
Antal heltidsmedarbejdere ultimo	2.270	2.303	99	2.284

Nøgletal er udarbejdet efter "Anbefalinger & Nøgletal 2010" udarbejdet af Den Danske Finansanalytikerforening.

* Nøgletallene er beregnet på grundlag af udlån til amortiseret kostpris. ** Periodens tal er ikke omregnet til p.a. basis.

Resume

Sydbank-koncernen har realiseret et resultat før skat på 206 mio. kr. Resultatet er negativt påvirket af poster med engangskarakter på 146 mio. kr. og bidrag til indskydergarantien på 136 mio. kr. i forbindelse med Finansiell Stabilitets overtagelse af Amagerbanken, Fjordbank Mors og Max Bank. Udviklingen er i underkanten af forventningerne ved indgangen til året.

Den gennemsnitlige egenkapitalforrentning før skat udgør 2,9 pct. p.a. og er ikke tilfredsstillende.

Delårsrapporten er karakteriseret ved:

- Fald i basisindtjening ekskl. handelsindtjening på 2 pct.
- Reduktion i handelsindtjening på 34 pct.
- Stigning i basisomkostninger med 1 pct.
- Fald i nedskrivninger på udlån med 22 pct. til 735 mio. kr.
- Negativt beholdningsresultat på 25 mio. kr.
- Poster med engangskarakter -146 mio. kr.
- Bidrag til indskydergarantien mv. på 136 mio. kr.
- Bankudlån er faldet med 5 pct. til 70,0 mia. kr.
- Indlån er steget med 6 pct. til 65,0 mia. kr.
- Kernekapitalprocent på 14,7
- Solvensprocent på 15,7
- Meget positiv kundeudvikling

Resultatopgørelse – 1.-3. kvartal (mio. kr.)	2011	2010
Basisindtjening ekskl. handelsindtjening	2.440	2.492
Handelsindtjening	698	1.051
Basisindtjening i alt	3.138	3.543
Basisomkostninger	1.890	1.869
Basisresultat før nedskrivninger	1.248	1.674
Nedskrivninger på udlån mv.	735	944
Basisresultat	513	730
Beholdningsresultat	-25	235
Resultat før poster med engangskarakter	488	965
Poster med engangskarakter	-146	-
Resultat før bidrag til indskydergarantien og DPB	342	965
Bidrag til indskydergarantien og Det Private Beredskab (DPB)	136	384
Resultat før skat	206	581
Skat	70	145
Periodens resultat	136	436

Basisresultat før nedskrivninger udgør 1.248 mio. kr. mod 1.674 mio. kr. i 1.-3. kvartal 2010. Reduktionen på 426 mio. kr. er sammensat af et fald i basisindtjening ekskl. handelsindtjening på 52 mio. kr., en reduktion i handelsindtjening på 353 mio. kr. og en stigning i basisomkostninger på 21 mio. kr.

Det realiserede basisresultat før nedskrivninger ligger i det nedre interval af det, der blev meddelt i årsrapporten for 2010. Afvigelsen kan henføres til en lavere realiseret handelsindtjening.

Nedskrivninger på udlån mv. er realiseret med 735 mio. kr. (1.-3. kvartal 2010: 944 mio. kr.).

Beholdningsresultatet udgør -25 mio. kr.

Poster med engangskarakter andrager i alt -146 mio. kr., der sammensætter sig således

- Fratrædelsesgodtgørelse mv. til knap 100 afskedigede medarbejdere i Danmark -53 mio. kr.
- Afvikling af datterbanken i Schweiz -25 mio. kr.

- Tab i forbindelse med salg af 24,9 pct. af aktiekapitalen i Value-Call S.A. i Luxembourg -68 mio. kr. (Den resterende beholdning på 25,0 pct. er bogført til 8 mio. kr.)

Som det fremgår af seneste selskabsmeddelelse ønsker koncernen at samle de udenlandske private banking aktiviteter i Flensborg. Flytning af aktiviteterne i Sydbank PBI i Gråsten er allerede gennemført. Afviklingen af datterbanken i Schweiz og reduktionen af ejerandelen af Value-Call er ligeledes en konsekvens af koncernens strategiske beslutning om effektivisering og reorganisering. Beslutningerne er truffet med udgangspunkt i at det er nødvendigt at foretage tilpasning til de nuværende markedsforhold. Fremadrettet er det vurderingen, at dette vil medføre en mere lønsom, effektiv og målrettet organisering for koncernens udenlandske private banking kunder.

Bidrag til indskydergarantien mv. beløber sig til 136 mio. kr.

Efter beregnet skat på 70 mio. kr. udgør periodens resultat 136 mio. kr.

Periodens resultat forrenter den gennemsnitlige egenkapital med 1,9 pct. p.a. mod 6,2 pct. p.a. i 2010. Resultatet pr. aktie udgør 1,9 kr. mod 5,9 kr. i 2010.

Koncernens solvensprocent er opgjort til 15,7, hvoraf 14,7 procentpoint kan henføres til kernekapital mod henholdsvis 15,4 og 14,3 ultimo 2010. Kernekapitalprocenten eksklusive hybrid kernekapital er 13,0 i forhold til 12,7 ved årets begyndelse.

Koncernens likviditet opgjort i henhold til lovkravet på 10 pct. udgør pr. 30. september 2011 36,9 pct. Nationalbanken har pr. 1. oktober 2011 udvidet belåningsgrundlaget med udlån af god bonitet. Koncernen forventer ikke at gøre brug af lånefaciliteten. Koncernen vil dog indregne den mulige lånefacilitet i koncernens strategiske nødberedskab.

Sydbank har i 1.-3. kvartal haft en god tilgang af såvel privatkunder som erhvervs-kunder. Fundamentet for den fremtidige indtjening er dermed blevet udbygget.

Udvikling af banken

Med henblik på at sikre en fortsat sund og solid forretning er det besluttet at:

- den flade omkostningsudvikling i 2009 og 2010, der er realiseret ved en reduktion af bemanningen på ca. 200 medarbejdere, ikke matcher den fortsatte afmatning i samfundsøkonomien, derfor vil det fremtidige omkostningsniveau blive reduceret. Som en konsekvens er 89 medarbejdere afskediget i oktober. Antallet af heltidsmedarbejdere forventes at være 2.175 ved årets udgang.
- betjeningskonceptet tilpasses således, at størstedelen af bankens filialer kun vil være åben for kassebetjening i eftermiddagstimerne.
- omorganisere rådgivningen af udenlandske private banking kunder.
- Sydbank (Schweiz) AG overdrager en del af sine kunder til Nordea International Private Banking i Schweiz. De resterende aktiviteter vil blive afviklet.
- banken styrker sin tyske forretning yderligere ved at overtage private banking-aktiviteterne i Gries & Heissel Bankiers AG. Aftalen omfatter godt 1.000 kunder, og hovedparten af forretningsomfanget er depotvolumen. Pr. 1. januar 2012 vil banken herefter være repræsenteret i følgende tyske byer - Flensborg, Hamborg, Kiel, Berlin og Wiesbaden.
- forhøje rentesatserne på variabelt forrentede udlån med op til 0,50 procentpoint pr. 14. oktober 2011 samtidig med, at de tidligere på året foretagne markedsbestemte marginalforhøjelser vil øge koncernens rentemarginalindtjening.

Forventninger til 2011

Der forventes et basisresultat før nedskrivninger på udlån i intervallet 1.700-1.850 mio. kr. i 2011, hvilket er en indsnævring og præcisering i forhold til det tidligere udmeldte niveau på 1,7-2,0 mia. kr. Indsnævringen kan alene henføres til den lavere realiserede handelsindtjening og den usikkerhed, der knytter sig hertil resten af året.

Regnskabsberetning

Basisindtjening ekskl. handelsindtjening

Den samlede basisindtjening ekskl. handelsindtjening er reduceret med 2 pct. til 2.440 mio. kr.

Basisindtjening ekskl. handelsindtjening – 1.-3. kvartal (mio. kr.)	2011	2010
Rentemarginal mv.	2.063	2.073
Realkredit	131	165
Betalingsformidling	115	113
Omprioriterings- og lånegebyrer	62	70
Øvrige provisioner	54	54
Andre driftsindtægter	15	17
I alt	2.440	2.492

På trods af et fald i bankudlån på 5 pct. og en stigning i indlån på 6 pct. i forhold til 30. september 2010 er nettorenterne kun reduceret med 10 mio. kr. på grund af en udvidelse af rentemarginalen i den sidste del af perioden.

Indtægterne fra samarbejdet med Totalkredit udgør netto 105 mio. kr. (2010: 129 mio. kr.). Den samlede realkreditindtjening udgør 131 mio. kr. (2010: 165 mio. kr.), og udviklingen afspejler situationen på boligmarkedet.

De øvrige indtjeningskomponenter under basisindtjening ekskl. handelsindtjening er samlet set reduceret med 8 mio. kr. i forhold til 1.-3. kvartal 2010.

Handelsindtjening

Den samlede handelsindtjening er reduceret med 34 pct. – fra 1.051 mio. kr. i 2010 til 698 mio. kr. i 2011.

Udviklingen skal ses i lyset af, at indtjeningen i 1.-3. kvartal 2010 var ekstraordinær høj i et gunstigt marked, mens den tilsvarende indtjening i 2011 er negativt påvirket af kundernes lavere investeringslyst og handelsaktivitet samt høj volatilitet på de finansielle markeder i kølvandet på gældskrisen. Det har bl.a. været særdeles vanskeligt at neutralisere udsvingene i rentederivatforretningen.

Handelsindtjening – 1.-3. kvartal (mio. kr.)	2011	2010
Obligationer	119	257
Aktier	143	211
Valuta	149	169
Pengemarked	-33	104
Kapitalforvaltning	320	310
I alt	698	1.051

Omkostninger og afskrivninger

Koncernens samlede omkostninger og afskrivninger er realiseret med 2.106 mio. kr., hvilket er et uændret niveau i forhold til 2010. Heraf kan uændret 8 mio. kr. henføres til beholdningsresultatet.

Omkostninger med engangskaraktter udgør 78 mio. kr., der fordeler sig med 53 mio. kr. til fratrædelsesgodtgørelse mv. til knap 100 medarbejdere og 25 mio. kr. til afvikling af datterbanken Sydbank (Schweiz) AG.

Endelig udgør bidrag til indskydergarantien og Det Private Beredskab 130 mio. kr. i forbindelse med Finansiell Stabilitets overtagelse af Amagerbanken, Fjordbank Mors og Max Bank. I 1.-3. kvartal 2010 indeholdt omkostningerne en udgift til Det Private Beredskab på 227 mio. kr.

Omkostninger og afskrivninger – 1.-3. kvartal (mio. kr.)	2011	2010
Personaleudgifter	1.173	1.078
Øvrige administrationsudgifter	742	728
Af- og nedskrivninger på materielle aktiver	60	71
Andre driftsudgifter	131	227
Omkostninger og afskrivninger i alt	2.106	2.104
Fordeler sig således:		
Basisomkostninger	1.890	1.869
Beholdningsomkostninger	8	8
Omkostninger med engangskarakter	78	-
Omkostninger, indskydergarantien og Det Private Beredskab	130	227

Basisomkostningerne på 1.890 mio. kr. er steget med 21 mio. kr. i forhold til samme periode i 2010, hvilket svarer til forventningerne. Koncernen beskæftiger ved udgangen af 3. kvartal 2011 2.270 medarbejdere (omregnet til heltid) mod 2.303 pr. 30. september 2010.

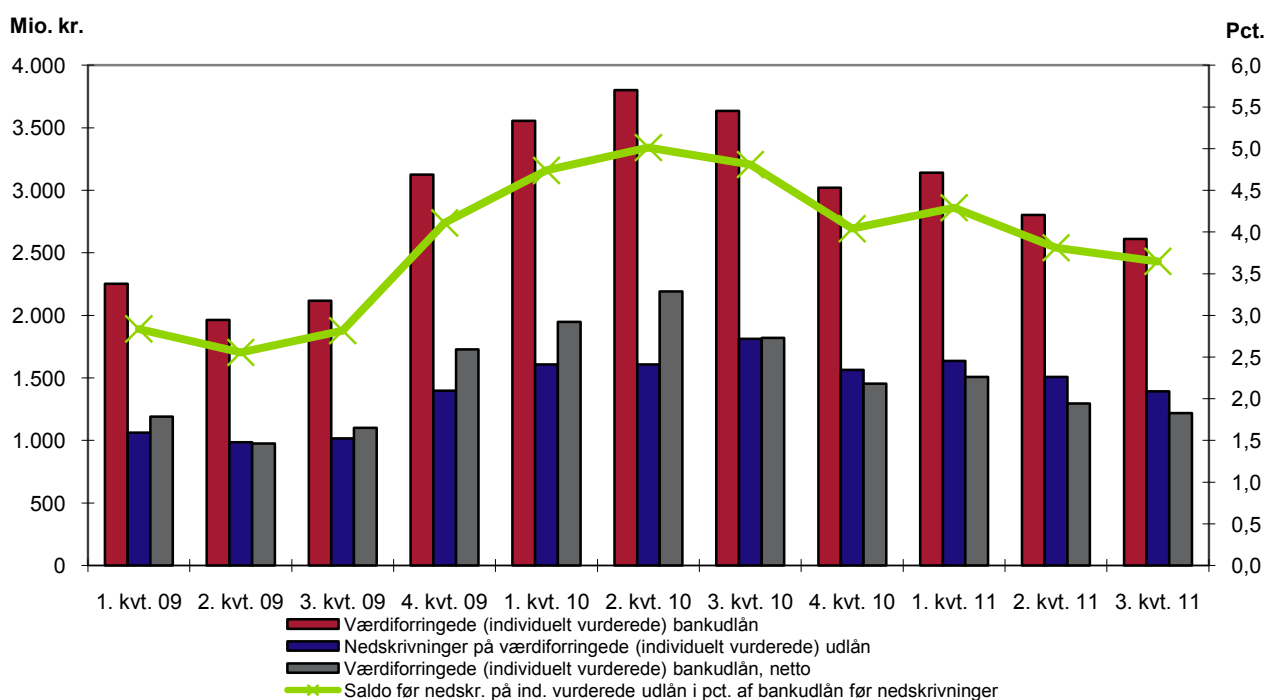
Sydbank har i 2011 lukket en mindre afdeling. Som led i den fortsatte ekspansion på Sjælland er der i 2. kvartal 2011 åbnet to nye afdelinger på Amager – henholdsvis på Amagerbrogade og i Dragør – samt en ny afdeling i Hørsholm. Antallet af afdelinger udgør herefter 104 i Danmark og uændret tre i Tyskland.

Basisresultat før nedskrivninger på udlån

Basisresultat før nedskrivninger på udlån udgør 1.248 mio. kr., et fald på 426 mio. kr. eller 25 pct. i forhold til samme periode i 2010.

Nedskrivninger på udlån mv.

Nedskrivninger på udlån udgør 735 mio. kr. (2010: 944 mio. kr.). Nedskrivningsprocenten opgjort i forhold til bankudlån pr. 30. september 2011 udgør 1,03 pct. og 0,93 pct. i forhold til bankudlån og garantier. Ultimo september 2011 udgør den akkumulerede nedskrivnings- og hensættelsessaldo 1.600 mio. kr. Et fald på 163 mio. kr. i forhold til primo året.



De værdiforringede bankudlån før nedskrivninger er i forhold til 30. september 2010 reduceret med 1.023 mio. kr. til 2.611 mio. kr. svarende til 28 pct. De individuelt værdiforringede bankudlån efter nedskrivninger er i samme periode reduceret med 602 mio. kr. svarende til 33 pct. Nedskrivninger på individuelt

nedskrevne bankudlån udgør 53,3 pct. pr. 30. september 2011 mod 49,9 pct. på samme tidspunkt sidste år og 51,8 pct. ultimo 2010.

Individuelt værdiforringede bankudlån (mio. kr.)	30.9.2011	30.9.2010
Ikke-misligholdte bankudlån	1.754	1.769
Misligholdte bankudlån	857	1.865
Værdiforringede bankudlån	2.611	3.634
Nedskrivninger på individuelt nedskrevne bankudlån	1.392	1.813
Værdiforringede bankudlån efter nedskrivninger	1.219	1.821
Værdiforringede bankudlån i pct. af bankudlån før nedskrivninger	3,6	4,8
Nedskrivningssaldo i pct. af bankudlån før nedskrivninger	1,9	2,4
Nedskrevet i pct. af værdiforringede bankudlån	53,3	49,9

Basisresultat

Basisresultat udgør 513 mio. kr. mod 730 mio. kr. i 2010.

Beholdningsresultat

Efter afholdte finansieringsomkostninger og efter henførbare omkostninger på 8 mio. kr. udgør beholdningsresultatet -25 mio. kr. (2010: 235 mio. kr.).

Pr. 30. september 2011 udgør koncernens renterisiko -70 mio. kr. Koncernen har uændret en meget lav valutakursrisiko og beskeden aktierisiko.

Poster med engangskarakter

Poster med engangskarakter andrager i alt -146 mio. kr., der sammensætter sig af 53 mio. kr. vedrørende afskedigelse af medarbejdere i Danmark, 25 mio. kr. vedrørende afvikling af datterbanken i Schweiz og tab på 68 mio. kr. i forbindelse med salg af 24,9 pct. af aktiekapitalen i Value-Call S.A. i Luxembourg (Den resterende beholdning udgør 25,0 pct. og er bogført til 8 mio. kr.).

Bidrag til indskydergarantien og Det Private Beredskab

I forbindelse med Finansiell Stabilitets overtagelse af Amagerbanken, Fjordbank Mors og Max Bank er der udgiftsført 130 mio. kr. til dækning af bankens bidrag til indskydergarantien og 6 mio. kr. til Det Private Beredskab (1.-3. kvartal 2010: 384 mio. kr.).

Koncernens samlede omkostning til indskydergarantien og Det Private Beredskab beløber sig til 1.126 mio. kr. siden efteråret 2008.

Dattervirksomheder

Datterbanken Sydbank (Schweiz) AG, der driver private banking-aktiviteter i St. Gallen, har realiseret et resultat efter skat på -34 mio. kr. (2010: 3 mio. kr.) – heraf udgør 25 mio. kr. de forventede afviklingsomkostninger. Resultatet efter skat i Ejendomsselskabet udgør 3 mio. kr. mod 0 mio. kr. i 2010.

Periodens resultat

Resultat før skat udgør 206 mio. kr. Efter beregnet skat på 70 mio. kr. udgør periodens resultat 136 mio. kr. mod 436 mio. kr. i 2010.

Forrentning

Periodens resultat forrenter den gennemsnitlige egenkapital med 1,9 pct. p.a. mod 6,2 pct. p.a. i 2010. Resultatet pr. aktie udgør 1,9 kr. mod 5,9 kr. i 2010.

3. kvartal sammenlignet med 2. kvartal

Resultatet før skat for 3. kvartal er forøget med 19 mio. kr. og afspejler

- Stigning i basisindtjening ekskl. handelsindtjening på 63 mio. kr.
- Fald i handelsindtjeningen på 71 mio. kr., som følge af kundernes lavere investeringslyst og handelsaktivitet samt høj volatilitet på de finansielle markeder.
- Fald i basisomkostningerne med 66 mio. kr., hvilket svarer til forventningerne for kvartalet.
- Et beholdningsresultat på -38 mio. kr. mod -62 mio. kr. i foregående kvartal.
- En tilbageførsel af bidrag til indskydergarantien på 25 mio. kr., hvor 2. kvartal 2011 medførte en udgift på 63 mio. kr. Tilbageførslen vedrørende indskydergarantien i 3. kvartal 2011 sammensætter sig af en tilbageførsel vedrørende Amagerbanken på 50 mio. kr. og et forventet bidrag vedrørende Max Bank på 25 mio. kr.

Periodens resultat (mio. kr.)	2011			2010			
	3. kvt.	2. kvt.	1. kvt.	4. kvt.	3. kvt.	2. kvt.	1. kvt.
Basisindtjening ekskl. handelsindtjening	852	789	799	812	832	831	829
Handelsindtjening	164	235	299	239	325	327	399
Basisindtjening	1.016	1.024	1.098	1.051	1.157	1.158	1.228
Basisomkostninger	587	653	650	610	588	625	656
Basisresultat før nedskrivninger	429	371	448	441	569	533	572
Nedskrivninger på udlån mv.	245	240	250	456	311	310	323
Basisresultat	184	131	198	-15	258	223	249
Beholdningsresultat	-38	-62	75	-8	111	8	116
Resultat før poster med engangskarakter	146	69	273	-23	369	231	365
Poster med engangskarakter	-146	-	-	-	-	-	-
Resultat før bidrag til indskydergarantien og DPB	0	69	273	-23	369	231	365
Bidrag til indskydergarantien og Det Private Beredskab (DPB)	-25	63	98	-	123	122	139
Resultat før skat	25	6	175	-23	246	109	226
Skat	25	1	44	2	61	27	57
Periodens resultat	0	5	131	-25	185	82	169

Balance

Pr. 30. september 2011 udgjorde koncernbalancen 143,9 mia. kr. mod 150,8 mia. kr. ultimo 2010.

Aktiver (mia. kr.)	30.9.2011	31.12.2010
Tilgodehavender hos kreditinstitutter mv.	6,6	8,4
Udlån til dagsværdi (reverseforretninger)	6,4	10,7
Udlån til amortiseret kostpris (bankudlån)	70,0	73,0
Værdipapirer og kapitalandele mv.	34,7	37,2
Aktiver tilknyttet puljeordninger	8,0	7,9
Andre aktiver mv.	18,2	13,6
I alt	143,9	150,8

Koncernens bankudlån udgør 70,0 mia. kr. – en reduktion på 3,0 mia. kr. i forhold til ultimo 2010 og 3,6 mia. kr. i forhold til 30. september 2010. Udviklingen i bankudlån hidrører fra en positiv udvikling i privatkundeudlån og en konjunkturbestemt afmatning i erhvervsudlån.

Passiver (mia. kr.)	30.9.2011	31.12.2010
Gæld til kreditinstitutter mv.	32,0	40,2
Indlån og anden gæld	65,0	64,2
Indlån i puljeordninger	8,0	7,9
Udstedte obligationer	7,5	11,2
Andre passiver mv.	19,3	15,1
Hensatte forpligtelser	0,3	0,3
Efterstillede kapitalindskud	2,3	2,3
Egenkapital	9,5	9,6
I alt	143,9	150,8

Koncernens indlån udgør 65,0 mia. kr. mod 64,2 mia. kr. ultimo 2010 og 61,5 mia. kr. ultimo september 2010.

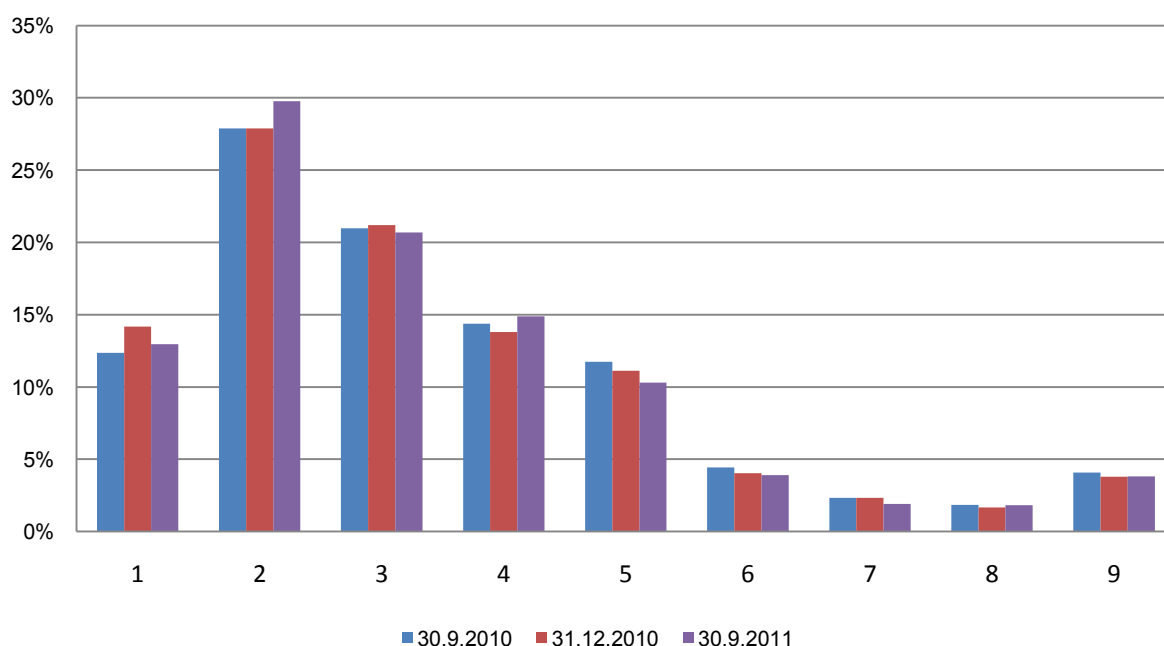
Kapitalforhold

Banken har fået Finanstilsynets tilladelse til at førtidsindfri supplerende kapital på 200 mio. kr. medio november 2011.

Ultimo september 2011 udgør egenkapitalen 9.546 mio. kr. – et fald på 8 mio. kr. siden ultimo 2010. Ændringen er sammensat af tilgang fra periodens resultat på 136 mio. kr. og udbytte af egne aktier med 4 mio. kr. samt afgang via udbytteudlodning mv. på 84 mio. kr. og nettokøb af egne aktier på 64 mio. kr.

De risikovægtede poster er siden ultimo 2010 reduceret med 1,4 mia. kr. til 72,3 mia. kr. Reduktionen er sammensat af et fald i kreditrisikoen på 2,9 mia. kr., en stigning i markedsrisiko og operationel risiko på henholdsvis 0,8 mia. kr. og 0,7 mia. kr. Reduktionen af kreditrisikoen kan henføres til en reduktion i udlån og garantier og en positiv udvikling i den gennemsnitlige rating af eksponeringerne omfattet af IRB-metoden. Udviklingen i fordelingen pr. 30. september 2010, 31. december 2010 og 30. september 2011 fremgår nedenfor.

Bruttoeksponering fordelt på ratingklasser



Bruttoeksponeringen udgøres af udlån, uudnyttede kredittilsagn, tilgodehavende renter, garantier og modpartsrisiko på afledte finansielle instrumenter. Figuren omfatter eksponeringer, der behandles efter IRB-metoden. Eksponeringer vedrørende defaultede kunder indgår ikke i fordelingen på ratingklasser. Nedskrivninger på eksponeringer er ikke fratrukket i eksponeringerne.

I 2. kvartal 2011 overgik eksponeringer vedrørende erhvervs- og privatkunder i Tyskland til IRB-metoden, således at mere end 98 pct. af disse eksponeringer er omfattet af IRB-metoden.

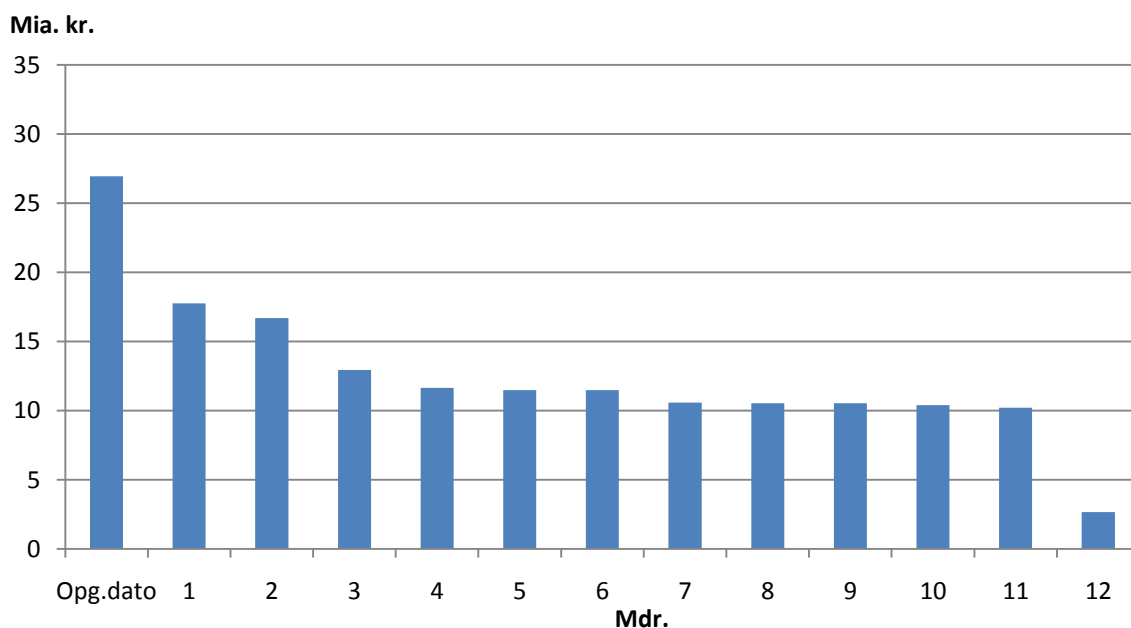
Koncernens solvensprocent er opgjort til 15,7, hvoraf 14,7 procentpoint kan henføres til kernekapital mod henholdsvis 15,4 og 14,3 ultimo 2010. Kernekapitalprocenten eksklusive hybrid kernekapital er 13,0 i forhold til 12,7 ved årets begyndelse.

Pr. 30. september 2011 er det individuelle solvensbehov opgjort til uændret 9,6 pct.

Likviditet

Koncernens likviditet opgjort i henhold til lovkravene i FiL § 152 på 10 pct. udgør pr. 30. september 2011 36,9 pct.

Afløbsprofilen pr. 30. september 2011, udtrykt ved den såkaldte "Moody's kurve", ser således ud:



Som det fremgår af "Moody's kurven", falder koncernens likviditet betragteligt om 12 måneder, men er stadig positiv. Faldet kan henføres til indfrielse af et eksisterende seniorlån på 1 mia. euro.

Koncernens likviditet er komfortabel.

Nationalbanken har pr. 1. oktober 2011 udvidet belåningsgrundlaget med udlån af god bonitet i danske kr. og euro til danske kunder, hvilket sikrer danske kreditinstitutter betragtelige likviditetsfaciliteter.

Koncernen forventer ikke at gøre brug af faciliteten, og har derfor bevidst valgt hverken at indregne faciliteten ved opgørelsen af koncernens likviditet i henhold til § 152 eller ved opgørelsen af "Moody's kurven". Koncernen vil dog indregne den mulige lånefacilitet i koncernens strategiske nødberedskab.

Siden maj måned har koncernen overvejet at udstede et seniorlån, dels til erstatning af tidligere indfrielse i 2011, dels til erstatning for det ovenfor nævnte eksisterende seniorlån. Det har i perioden ikke været muligt at foretage en sådan udstedelse på tilfredsstillende vilkår på grund af markedsforholdene, og koncernen afventer således stadig en normalisering af lånemarkederne.

På baggrund af koncernens komfortable likviditetsforhold - sammenholdt med et svagt faldende udlån og stigende indlån - har banken valgt at se tiden an.

Rating

Moody's fastsatte 19. maj 2011 Sydbanks rating til

- Langsigtet gæld: A2 (stable outlook)
- Kortsigtet gæld: P-1
- Individuel finansiell styrke: C (stable outlook)

Kunder

Sydbank har i 1.-3. kvartal haft en god tilgang af såvel privatkunder som erhvervskunder, således at fundamentet for den fremtidige indtjening er blevet udbygget.

Regulering

I juli 2011 kom Europa-Kommissionen med et forslag til en revision af Kapitalkravsdirektiverne (CRD IV). Forslaget har først og fremmest til hensigt at implementere Basel III i EU. Der venter nu en politisk behandling af forslaget i Europa-Parlamentet og Ministerrådet, før den endelige lovgivning foreligger engang i 2012. De overordnede regler skal træde i kraft primo 2013, men der vil efterfølgende skulle tages beslutning om nærmere detailregulering på blandt andet likviditetsområdet, ligesom kapitalkravene vil blive indfaset gradvist over en årrække.

På kapitalområdet er det den foreløbige vurdering, at forslaget ikke giver anledning til væsentligt ændrede konklusioner i forhold til Basel III, der er beskrevet i årsrapporten for 2010. Det er vurderingen, at koncernens kernekapitalprocent (ekskl. hybrid kernekapital) på aktuelt 13,0 kun vil blive påvirket marginalt efter fuld indfasning af direktivet. Koncernen opfylder således allerede nu de fremtidige minimums-kapitalkrav.

På likviditetsområdet adskiller forslaget sig fra Basel III idet der åbnes mulighed for at danske realkredit-obligationer kan medregnes i større omfang.

Forventninger til 2011

Der forventes et basisresultat før nedskrivninger på udlån i intervallet 1.700-1.850 mio. kr. i 2011, hvilket er en indsnævring og præcisering i forhold til det tidligere udmeldte niveau på 1,7-2,0 mia. kr. Indsnævringen kan alene henføres til den lavere realiserede handelsindtjening og den usikkerhed, der knytter sig hertil resten af året.

Resultatopgørelse – koncernen

Mio. kr.	Note	1.-3. kv. 2011	1.-3. kv. 2010	3. kv. 2011	3. kv. 2010
Renteindtægter	2	3.216	3.156	1.147	1.007
Renteudgifter	3	914	706	353	222
Netto renteindtægter		2.302	2.450	794	785
Udbytte af aktier		21	20	3	3
Gebyrer og provisionsindtægter	4	986	996	306	329
Afgivne gebyrer og provisionsudgifter		158	137	51	44
Netto rente- og gebyrindtægter		3.151	3.329	1.052	1.073
Kursreguleringer	5	-39	435	-78	190
Andre driftsindtægter		15	17	4	7
Udgifter til personale og administration	6	1.915	1.806	646	566
Af- og nedskrivninger på materielle aktiver		60	71	22	24
Andre driftsudgifter		131	227	-26	70
Nedskrivninger på udlån mv.	8	740	1.101	245	364
Resultat af kapitalandele i associerede og tilknyttede virksomheder	9	-75	5	-66	1
Resultat af aktiviteter under afvikling		0	0	0	0
Resultat før skat		206	581	25	247
Skat	10	70	145	25	62
Periodens resultat		136	436	0	185
Periodens resultat pr. aktie (kr.) *		1,9	5,9	0,0	2,5
Periodens resultat pr. aktie udvandet (kr.) *		1,9	5,9	0,0	2,5
Udbytte pr. aktie (kr.)		-	-	-	-

* Beregnet ud fra gns. antal aktier i omløb jf. side 16

Totalindkomstopgørelse – koncernen

Periodens resultat	136	436	0	185
Anden totalindkomst				
Omregning af udenlandske virksomheder	6	25	-3	0
Hedge af udenlandske virksomheder	-6	-25	3	0
Anden totalindkomst efter skat	0	0	0	0
Totalindkomst efter skat	136	436	0	185

Balance – koncernen

Mio. kr.	Note	30.9 2011	31.12 2010	30.9 2010
Aktiver				
Kassebeholdning og anfordringstilgodehavender hos centralbanker		774	855	713
Tilgodehavender hos kreditinstitutter og centralbanker	11	5.851	7.527	10.879
Udlån til dagsværdi		6.381	10.724	6.524
Udlån til amortiseret kostpris		70.024	73.028	73.597
Obligationer til dagsværdi		33.252	35.021	35.254
Aktier mv.		1.245	1.894	1.755
Kapitalandele i associerede virksomheder mv.		194	307	310
Aktiver tilknyttet puljeordninger		7.972	7.923	7.576
Immaterielle aktiver		12	13	13
Grunde og bygninger i alt		1.038	1.045	1.045
heraf investeringsejendomme		-	-	2
heraf domicilejendomme		1.038	1.045	1.043
Øvrige materielle aktiver		87	105	109
Aktuelle skatteaktiver		62	82	36
Udsbudte skatteaktiver		7	11	11
Aktiver bestemt for salg		1	1	-
Andre aktiver	12	16.908	12.256	15.779
Periodeafgrænsningsposter		58	51	58
Aktiver i alt		143.866	150.843	153.659
Passiver				
Gæld til kreditinstitutter og centralbanker	13	32.021	40.250	37.372
Indlån og anden gæld	14	64.994	64.161	61.519
Indlån i puljeordninger		7.976	7.923	7.576
Udstedte obligationer til amortiseret kostpris		7.507	11.242	16.080
Aktuelle skatteforpligtelser		7	8	61
Andre passiver	15	19.217	15.084	17.742
Periodeafgrænsningsposter		3	11	3
Gæld i alt		131.725	138.679	140.353
Hensatte forpligtelser	16	268	281	643
Efterstillede kapitalindskud	17	2.327	2.329	3.129
Egenkapital:				
Aktiekapital		742	742	742
Opskrivningshenslæggelser		110	110	112
Andre reserver:				
Vedtægtsmæssige reserver		423	423	418
Øvrige reserver		26	26	33
Overført overskud		8.245	8.169	8.229
Foreslået udbytte mv.		-	84	-
Egenkapital i alt		9.546	9.554	9.534
Passiver i alt		143.866	150.843	153.659

Koncernens hovedtal – kvartalsvis

	3. kvrt. 2011	2. kvrt. 2011	1. kvrt. 2011	4. kvrt. 2010	3. kvrt. 2010	2. kvrt. 2010	1. kvrt. 2010
Resultatopgørelse (mio. kr.)							
Basisindtjening ekskl. handelsindtjening	852	789	799	812	832	831	829
Handelsindtjening	164	235	299	239	325	327	399
Basisindtjening i alt	1.016	1.024	1.098	1.051	1.157	1.158	1.228
Basisomkostninger	587	653	650	610	588	625	656
Basisresultat før nedskrivninger	429	371	448	441	569	533	572
Nedskrivninger på udlån mv.	245	240	250	456	311	310	323
Basisresultat	184	131	198	-15	258	223	249
Beholdningsresultat	-38	-62	75	-8	111	8	116
Resultat før poster med engangskarakter	146	69	273	-23	369	231	365
Poster med engangskarakter	-146	-	-	-	-	-	-
Resultat før bidrag til indskydergarantien og DPB	0	69	273	-23	369	231	365
Indskydergarantien og bidrag til Det Private Beredskab (DPB)	-25	63	98	-	123	122	139
Resultat før skat	25	6	175	-23	246	109	226
Skat	25	1	44	2	61	27	57
Periodens resultat	0	5	131	-25	185	82	169
Udvalgte balanceposter (mia. kr.)							
Udlån til amortiseret kostpris	70,0	71,9	71,4	73,0	73,6	74,1	73,3
Udlån til dagsværdi	6,4	12,0	9,3	10,7	6,5	6,6	7,4
Indlån og anden gæld	65,0	67,4	64,6	64,2	61,5	64,9	62,2
Udstedte obligationer til amortiseret kostpris	7,5	7,5	11,2	11,2	16,1	8,6	8,6
Efterstillede kapitalindskud	2,3	2,3	2,3	2,3	3,1	3,1	3,1
Egenkapital	9,5	9,5	9,6	9,6	9,5	9,4	9,3
Aktiver i alt	143,9	145,7	140,6	150,8	153,7	154,4	149,0
Nøgletal pr. aktie (kr. pr. aktie a 10 kr.)							
Periodens resultat **	0,0	0,1	1,8	-0,3	2,5	1,1	2,3
Periodens resultat – udvandet **	0,0	0,1	1,8	1,1	2,5	1,1	2,3
Børskurs ultimo	99,0	114,8	132,8	151,3	127,4	124,8	147,8
Indre værdi	130,5	128,6	130,5	129,8	130,1	127,5	126,5
Børskurs/indre værdi	0,76	0,89	1,02	1,17	0,98	0,98	1,17
Gennemsnitligt antal aktier i omløb (mio. stk.)	73,1	73,4	73,5	73,5	73,4	73,7	73,7
Udbytte pr. aktie	-	-	-	1,0	-	-	-
Øvrige nøgletal							
Solvensprocent	15,7	15,1	15,4	15,4	16,1	15,7	15,3
Kernekapitalprocent	14,7	14,1	14,4	14,3	14,1	13,5	13,1
Resultat før skat i pct. af gns. egenkapital **	0,3	0,1	1,8	-0,2	2,6	1,2	2,4
Resultat efter skat i pct. af gns. egenkapital **	0,0	0,1	1,4	-0,3	2,0	0,9	1,8
Basisomkostninger i pct. af basisindtjening	57,8	63,8	59,2	58,0	50,9	54,0	53,4
Renterisiko	0,7	0,9	1,1	1,5	0,4	0,2	1,0
Valutaposition	1,8	2,7	4,5	1,2	1,4	1,5	2,8
Valutarisiko	0,1	0,0	0,0	0,0	0,0	0,0	0,0
Udlån i forhold til indlån *	1,0	1,0	1,0	1,0	1,1	1,0	1,1
Udlån i forhold til egenkapital *	7,3	7,5	7,5	7,6	7,7	7,9	7,9
Periodens udlånsvækst *	-2,6	0,6	-2,2	-0,8	-0,7	1,1	-1,7
Overdækning i forhold til lovkrav om likviditet	115,3	99,5	110,3	106,3	126,3	96,8	121,1
Summen af store engagementer	24,2	34,6	23,9	54,4	19,6	0,0	13,6
Akkumuleret nedskrivningsprocent ekskl. DPB **	2,1	2,0	2,2	2,0	2,4	2,1	2,1
Periodens nedskrivningsprocent ekskl. DPB **	0,31	0,28	0,30	0,40	0,38	0,38	0,39
Antal heltidsmedarbejdere ultimo	2.270	2.274	2.285	2.284	2.303	2.323	2.344

Nøgletal er udarbejdet efter "Anbefalinger & Nøgletal 2010" udarbejdet af Den Danske Finansanalytikerforening.

* Nøgletallene er beregnet på grundlag af udlån til amortiseret kostpris.

** Kvartalstallene er ikke omregnet til p.a. basis.

Kapitalforhold – koncernen

Mio. kr.	Aktie- kapital	Opskriv- ningshen- læggelser	Vedtægts- mæssige reserver	Reserve for nettoopskr. efter indre værdis metode	Overført overskud	Foreslået udbytte mv.	I alt
Egenkapital primo 2011	742	110	423	26	8.169	84	9.554
Egenkapitalbevægelser i 2011							
Køb af egne aktier	-	-	-	-	-1.894	-	-1.894
Salg af egne aktier	-	-	-	-	1.830	-	1.830
Vedtaget udbytte mv.	-	-	-	-	-	-84	-84
Udbytte, egne aktier	-	-	-	-	4	-	4
Totalindkomst for perioden	-	-	-	-	136	-	136
Egenkapitalbevægelser i alt	-	-	-	-	76	-84	-8
Egenkapital 30. september 2011	742	110	423	26	8.245	0	9.546
Egenkapital primo 2010	742	112	418	33	7.813	-	9.118
Egenkapitalbevægelser i 2010							
Køb af egne aktier	-	-	-	-	-1.757	-	-1.757
Salg af egne aktier	-	-	-	-	1.737	-	1.737
Totalindkomst for perioden	-	-	-	-	436	-	436
Egenkapitalbevægelser i alt	-	-	-	-	416	-	416
Egenkapital 30. september 2010	742	112	418	33	8.229	0	9.534
Sydbank-aktien					30.9 2011	Året 2010	30.9 2010
Aktiekapital, kr.					742.499.990	742.499.990	742.499.990
Antal udstedte aktier, stk.					74.249.999	74.249.999	74.249.999
Antal aktier i omløb ultimo, stk.					73.151.190	73.588.089	73.276.673
Gns. antal aktier i omløb, stk.					73.334.278	73.522.284	73.571.386

Kapitalforhold – koncernen

	30.9	31.12	30.9
Mio. kr.	2011	2010	2010
Solvens			
Solvensprocent	15,7	15,4	16,1
Kernekapitalprocent	14,7	14,3	14,1
Basiskapital efter fradrag er sammensat således			
Egenkapital	9.546	9.554	9.534
Opskrivningshenlæggelser	-109	-110	-112
Foreslået udbytte	-	-84	-
Immaterielle aktiver og aktiverede skatteaktiver	-19	-24	-25
Kernekapital (ekskl. hybrid kernekapital)	9.418	9.336	9.397
Hybrid kernekapital	1.382	1.384	1.384
Halvdelen af kapitalandele i associerede virksomheder	-4	-	-
Halvdelen af kapitalandele > 10 %	-156	-161	-155
Kernekapital (inkl. hybrid kernekapital) efter fradrag	10.640	10.559	10.626
Ansvarlig lånekapital	794	945	1.746
Opskrivningshenlæggelser	109	110	112
Basiskapital før fradrag	11.543	11.614	12.484
Halvdelen af kapitalandele i associerede virksomheder	-4	-	-
Halvdelen af kapitalandele > 10 %	-156	-161	-155
Kapitalandele i associerede virksomheder	-	-124	-126
Basiskapital efter fradrag	11.383	11.329	12.203
Kreditrisiko	55.160	58.040	60.850
Markedsrisiko	9.108	8.298	7.336
Operationel risiko	8.071	7.378	7.378
Risikovægtede poster	72.339	73.716	75.564
Kapitalkrav efter Søjle I	5.787	5.897	7.254

Pengestrømsopgørelse – koncernen

Mio. kr.	1.-3. kv. 2011	Året 2010	1.-3. kv. 2010
Driftsaktivitet			
Periodens resultat før skat	206	558	581
Betalte skatter	-46	-187	-80
Regulering for ikke-kontante driftsposter	861	1.519	1.331
Pengestrømme fra driftskapital	2.699	-8.344	-13.058
Pengestrømme fra driftsaktivitet	3.720	-6.454	-11.226
Investeringsaktivitet			
Køb/salg af kapitalandele i associerede virksomheder	42	-4	4
Køb/salg af materielle aktiver	-33	-119	-39
Pengestrømme fra investeringsaktivitet	9	-123	-35
Finansieringsaktivitet			
Køb/salg af egne kapitalandele	-56	26	-20
Udbytte mv.	-84	-	-
Optagelse af efterstillede kapitalindskud	-3	-795	5
Udstedelse af obligationer	-3.735	2.620	7.458
Pengestrømme fra finansieringsaktivitet	-3.878	1.851	7.443
Periodens pengestrømme	-149	-4.726	-3.818
Likvider primo	2.695	7.421	7.421
Periodens pengestrømme	-149	-4.726	-3.818
Likvider ultimo i alt	2.546	2.695	3.603

Segmentregnskab – koncernen

Mio. kr.	Bankaktiviteter	Markets	Finans	Øvrige	I alt
Forretningssegmenter 1.-3. kvartal 2011:					
Basisindtjening ekskl. handelsindtjening	2.424	16	-	-	2.440
Handelsindtjening	555	143	-	-	698
Basisindtjening	2.979	159	0	0	3.138
Basisomkostninger	1.622	226	8	42	1.898
Basisresultat før nedskrivninger	1.357	-67	-8	-42	1.240
Nedskrivninger på udlån mv.	736	-1	0	0	735
Basisresultat	621	-66	-8	-42	505
Beholdningsindtjening	-	-	-27	10	-17
Resultat før poster med engangskarakter	621	-66	-35	-32	488
Poster med engangskarakter	-	-	-	-146	-146
Resultat før bidrag til indskydergarantien og DPB	621	-66	-35	-178	342
Bidrag til indskydergarantien og Det Private Beredskab (DPB)	-	-	-	136	136
Resultat før skat	621	-66	-35	-314	206

Mio. kr.	Bankaktiviteter	Markets	Finans	Øvrige	I alt
Forretningssegmenter 1.-3. kvartal 2010:					
Basisindtjening ekskl. handelsindtjening	2.509	-19	-	2	2.492
Handelsindtjening	587	464	-	-	1.051
Basisindtjening	3.096	445	0	2	3.543
Basisomkostninger	1.598	224	8	47	1.877
Basisresultat før nedskrivninger	1.498	221	-8	-45	1.666
Nedskrivninger på udlån mv.	945	-1	0	0	944
Basisresultat	553	222	-8	-45	722
Beholdningsindtjening	-	-	233	10	243
Resultat før poster med engangskarakter	553	222	225	-35	965
Poster med engangskarakter	-	-	-	-	0
Resultat før bidrag til indskydergarantien og DPB	553	222	225	-35	965
Bidrag til indskydergarantien og Det Private Beredskab (DPB)	-	-	-	384	384
Resultat før skat	553	222	225	-419	581

Noter – koncernen

Note 1

Anvendt regnskabspraksis

Delårsrapporten aflægges i overensstemmelse med IAS 34 "Præsentation af delårsregnskaber" som godkendt af EU og yderligere danske oplysningskrav til delårsrapporter. Anvendelsen af IAS 34 medfører, at præsentationen er mere begrænset i forhold til aflæggelse af en årsrapport, samt at værdiansættelsesprincipperne i de internationale regnskabsstandarder (IFRS) er fulgt.

Anvendt regnskabspraksis er uændret i forhold til årsrapporten for 2010, hvortil der henvises.

Årsrapporten for 2010 indeholder den fulde beskrivelse af anvendt regnskabspraksis.

Måling af visse aktiver og forpligtelser kræver ledelsesmæssige skøn over, hvorledes fremtidige begivenheder påvirker værdien af disse aktiver og forpligtelser. De væsentlige skøn, som ledelsen foretager ved anvendelsen af koncernens regnskabspraksis, og den væsentlige skønsmæssige usikkerhed forbundet hermed er de samme ved udarbejdelsen af den sammendragne delårsrapport som ved udarbejdelsen af årsrapporten pr. 31. december 2010.

Koncernens væsentlige risici og de eksterne forhold, som kan påvirke koncernen, er mere udførligt beskrevet i årsrapporten for 2010.

Noter – koncernen

Mio. kr.	1.-3. kv. 2011	1.-3. kv. 2010	3. kv. 2011	3. kv. 2010
Note 2				
Renteindtægter				
Reverse med kreditinstitutter og centralbanker	20	18	10	4
Tilgodehavender hos kreditinstitutter og centralbanker	65	70	23	27
Reverse-udlån	70	62	28	17
Udlån og andre tilgodehavender	2.409	2.372	857	787
Obligationer	612	565	214	159
Afledte finansielle instrumenter	37	55	14	10
Øvrige renteindtægter	3	14	1	3
I alt	3.216	3.156	1.147	1.007

Note 3

Renteudgifter				
Repo med kreditinstitutter og centralbanker	103	77	46	15
Kreditinstitutter og centralbanker	144	145	56	49
Repo-indlån	2	1	2	0
Indlån og anden gæld	466	366	182	110
Udstedte obligationer	151	69	49	32
Efterstillede kapitalindskud	46	47	17	16
Øvrige renteudgifter	2	1	1	0
I alt	914	706	353	222

Note 4

Gebyrer og provisionsindtægter				
Værdipapirhandel og depoter	558	555	165	186
Betalingsformidling	162	146	55	51
Lånesagsgebyrer	61	73	21	27
Garantiprovision	81	89	25	28
Øvrige gebyrer og provisioner	124	133	40	37
I alt	986	996	306	329

Note 5

Kursreguleringer				
Andre udlån og tilgodehavender til dagsværdi	2	-1	1	-2
Obligationer	291	480	354	129
Aktier mv.	-142	51	-65	132
Valuta	152	196	61	63
Afledte finansielle instrumenter i alt	-345	-291	-432	-132
Aktiver tilknyttet puljeordninger	-385	386	-209	118
Indlån i puljeordninger	388	-386	212	-118
Øvrige aktiver/forpligtelser	0	0	0	0
I alt	-39	435	-78	190

Noter – koncernen

Mio. kr.	1.-3. kv. 2011	1.-3. kv. 2010	3. kv. 2011	3. kv. 2010
Note 6				
Udgifter til personale og administration				
Lønninger og vederlag til:				
Direktion:				
Løn	9	11	2	2
Fratrædelsesgodtgørelse mv.	6	8	6	-
Bestyrelse	3	3	1	1
Repræsentantskab	2	1	1	1
I alt	20	23	10	4
Personaleudgifter:				
Lønninger	936	869	316	271
Pensioner	107	97	40	32
Udgifter til social sikring	10	3	4	0
Lønsumsafgift mv.	100	86	34	27
I alt	1.153	1.055	394	330
Øvrige administrationsudgifter:				
It	384	374	130	116
Husleje mv.	104	104	29	38
Markedsføring og repræsentation	61	57	21	17
Øvrige omkostninger	193	193	62	61
I alt	742	728	242	232
I alt	1.915	1.806	646	566

Note 7

Antal beskæftigede

Det gennemsnitlige antal beskæftigede omregnet til heltidsbeskæftigede

2.322	2.374	2.321	2.358
-------	-------	-------	-------

Noter – koncernen

Mio. kr.	1.-3. kv. 2011	1.-3. kv. 2010	3. kv. 2011	3. kv. 2010
Note 8				
Nedskrivninger på udlån indregnet i resultatopgørelsen				
Nedskrivninger og hensættelser	369	882	14	331
Tabsbogført	403	241	238	40
Indgået på tidligere afskrevne fordringer	32	22	7	7
Nedskrivninger på udlån mv.	740	1.101	245	364
Nedskrivnings- og hensættelsessaldo ultimo				
Individuelle nedskrivninger og hensættelser	1.428	2.219	1.428	2.219
Gruppevise nedskrivninger og hensættelser	172	153	172	153
Nedskrivninger og hensættelser ultimo	1.600	2.372	1.600	2.372
Individuelle nedskrivninger på udlån og hensættelser på garantier				
Nedskrivnings- og hensættelsessaldo primo	1.597	1.637	1.537	1.955
Valutakursregulering	0	4	0	0
Nedskrivninger og hensættelser i perioden	382	885	19	320
Andre bevægelser	0	94	0	0
Tabsbogført dækket af nedskrivninger og hensættelser	551	401	128	56
Nedskrivnings- og hensættelsessaldo ultimo	1.428	2.219	1.428	2.219
Individuelle nedskrivninger på udlån	1.405	1.813	1.405	1.813
Individuelle hensættelser på garantier	23	406	23	406
Nedskrivnings- og hensættelsessaldo ultimo	1.428	2.219	1.428	2.219
Summen af udlån og tilgodehavender, hvorpå der er foretaget gruppevise nedskrivninger og hensættelser	11.973	18.291	11.973	18.291
Gruppevise nedskrivninger og hensættelser	172	153	172	153
Udlån og tilgodehavender efter gruppevise nedskrivninger og hensættelser	12.145	18.444	12.145	18.444
Gruppevise nedskrivninger på udlån og hensættelser på garantier				
Nedskrivnings- og hensættelsessaldo primo	166	141	166	137
Nedskrivninger og hensættelser i perioden	6	12	6	16
Nedskrivnings- og hensættelsessaldo ultimo	172	153	172	153
Individuelt nedskrevne udlån med objektiv indikation for værdiforringelse				
Saldo før nedskrivninger på individuelt vurderede udlån	2.611	3.634	2.611	3.634
Nedskrivninger på individuelt vurderede udlån	1.405	1.813	1.405	1.813
Saldo efter nedskrivninger på individuelt vurderede udlån	1.206	1.821	1.206	1.821

Noter – koncernen

Mio. kr.	1.-3. kv. 2011	1.-3. kv. 2010	3. kv. 2011	3. kv. 2010
----------	-------------------	-------------------	----------------	----------------

Note 9

Resultat af kapitalandele i associerede og tilknyttede virksomheder

Resultat af kapitalandele i associerede virksomheder mv.	-75	5	-66	1
I alt	-75	5	-66	1

Note 10

Effektiv skatteprocent

Sydbanks aktuelle skatteprocent	25,0	25,0	25,0	25,0
Permanente afvigelser	11,2	-	91,9	-
Regulering af tidligere års skatter	-2,2	-	-17,3	-
Effektiv skatteprocent	34,0	25,0	99,6	25,0

	30.9	31.12	30.9
Mio. kr.	2011	2010	2010

Note 11

Tilgodehavender hos kreditinstitutter og centralbanker

Tilgodehavender på opsigelse hos centralbanker	43	215	900
Tilgodehavender hos kreditinstitutter	2.650	5.063	6.843
Reverseforretninger	3.158	2.249	3.136
I alt	5.851	7.527	10.879

Note 12

Andre aktiver

Positiv markedsværdi af afledte finansielle instrumenter mv.	13.698	9.363	13.121
Forskellige debitorer	311	263	324
Tilgodehavende renter og provision	532	563	443
Afgivet kontant sikkerhedsstillelse, CSA-aftaler	2.364	2.066	1.890
Øvrige aktiver	3	1	1
I alt	16.908	12.256	15.779

Note 13

Gæld til kreditinstitutter og centralbanker

Gæld til centralbanker	674	2.700	543
Gæld til kreditinstitutter	19.214	18.864	19.035
Repoforretninger	12.133	18.686	17.794
I alt	32.021	40.250	37.372

Noter – koncernen

	30.9	31.12	30.9
Mio. kr.	2011	2010	2010

Note 14

Indlån og anden gæld

På anfordring	39.479	38.357	39.268
Med opsigelsesvarsel	534	603	647
Tidsindskud	19.844	19.923	16.257
Særlige indlånsformer	5.137	5.278	5.347
I alt	64.994	64.161	61.519

Note 15

Andre passiver

Negativ markedsværdi af afledte finansielle instrumenter mv.	13.980	9.138	12.708
Forskellige kreditorer	854	1.886	3.193
Negativ beholdning reverse	3.598	3.437	1.208
Rente og provision mv.	266	97	211
Modtaget kontant sikkerhedsstillelse, CSA-aftaler	513	520	419
Øvrige passiver	6	6	3
I alt	19.217	15.084	17.742

Note 16

Hensatte forpligtelser

Hensættelser til pensioner og lignende forpligtelser	3	4	3
Hensættelser til udskudt skat	224	225	208
Hensættelser til tab på garantier *	20	32	406
Andre hensatte forpligtelser	21	20	26
I alt	268	281	643

* Heraf udgør Det Private Beredskab

-	-	377
---	---	-----

Noter – koncernen

	30.9	31.12	30.9
Mio. kr.	2011	2010	2010

Note 17

Efterstillede kapitalindskud

Rentesats		Nom. i mio.	Forfald			
Indfrieede lån				-	-	801
2,80 (var.)	Obligationslån	DKK	200	14.11.14	200	200
1,90 (var.)	Obligationslån	EUR	100	04.04.15	745	745
Supplerende kapital i alt					945	945
2,71 (var.)	Obligationslån	EUR	100	Uendelig	739	740
3,64 (var.)	Obligationslån	EUR	75	Uendelig	558	559
6,36 (fast)	Obligationslån	DKK	85	Uendelig	85	85
Hybrid kernekapital i alt					1.382	1.384
I alt					2.327	2.329

	30.9	31.12	30.9
Mio. kr.	2011	2010	2010

Note 18

Eventualforpligtelser og andre forpligtende aftaler

Eventualforpligtelser

Finansgarantier	2.659	3.037	1.859
Tabsgarantier for realkreditlån	1.100	1.628	2.615
Tinglysnings- og konverteringsgarantier	2.316	3.643	5.002
Tabskaution/indeståelse, Det Private Beredskab	-	-	374
Øvrige eventualforpligtelser	1.205	1.443	1.354
I alt	7.280	9.751	11.204

Andre forpligtende aftaler

Uigenkaldelige kredittilsagn	559	99	6
Øvrige forpligtelser	51	51	55
I alt	610	150	61

Noter – koncernen

Note 18 – fortsat

Foreningen af Minoritetsaktionærer i bankTrelleborg anlagde i februar 2008 et gruppesøgsmål mod Fonden for bankTrelleborg, Sydbank og Finanstilsynet. Retssagen vedrører blandt andet lovligheden af den gennemførte tvangsindløsning (lov om finansiel virksomhed (FIL) § 144) samt prisfastsættelsen af aktierne ved tvangsindløsningen. Aktierne blev efterfølgende prisfastsat af vurderingsmænd, jf. FIL § 144, stk. 6. Fonden for bankTrelleborg udbetalte i sensommeren 2008 differencen til minoritetsaktionæerne. Den 7. december 2010 afsagde Østre Landsret dom i sagen, hvor det blev fastslået, at tvangsindløsningen ikke var lovlig, idet betingelserne i FIL § 144 ikke var opfyldt. Østre Landsret fandt imidlertid ikke, at minoritetsaktionæerne havde lidt et tab, der oversteg det vederlag, som de allerede havde modtaget i forbindelse med tvangsindløsningen. Minoritetsaktionæerne fik således ikke medhold i deres påstand om betaling af yderligere vederlag for aktierne. Sagen er af minoritetsaktionæerne anket til Højesteret – de har samtidigt hermed ansøgt om fri proces, denne ansøgning er kun delvist imødekommet.

Endvidere har Foreningen af Minoritetsaktionærer i bankTrelleborg – ved tre navngivne aktionærer – i 2009 stævnet bankTrelleborg, nu Sydbank A/S, for mangler i prospektet i forbindelse med omdannelsen af sparTrelleborg til bankTrelleborg. Sagen skriftveksles stadig, men er berammet til hovedforhandling ultimo februar 2012.

Den 21. januar 2011 blev der til Københavns Byret indgivet stævninger i to nye gruppesøgsmål mod Sydbank A/S. Stævningerne vedrører begge et eventuelt prospektansvar for bankTrelleborg, nu Sydbank A/S, i forbindelse med omdannelsen af sparTrelleborg til bankTrelleborg i 2. kvartal 2007.

Koncernen er derudover part i forskellige retssager. Sagerne vurderes løbende, og der foretages de fornødne hensættelser ud fra en vurdering af risikoen for tab. De verserende retssager forventes ikke at få væsentlig indflydelse på koncernens økonomiske stilling.

Note 19

Repo- og reverseforretninger

I forbindelse med repoforretninger, det vil sige salg af værdipapirer, hvor der samtidig træffes aftale om tilbagekøb på et senere tidspunkt, forbliver værdipapirerne i balancen, og det modtagne vederlag indregnes som gæld. Værdipapirer i repoforretninger behandles som aktiver stillet som sikkerhed for forpligtelser. Pr. 30. september 2011 udgjorde dagsværdien af sådanne værdipapirer 12.132 mio. kr.

I forbindelse med reverseforretninger, det vil sige køb af værdipapirer, hvor der samtidig træffes aftale om tilbagesalg på et senere tidspunkt, har koncernen ret til at sælge eller genbelåne værdipapirerne. Værdipapirerne indregnes ikke i balancen, og det afgivne vederlag indregnes som tilgodehavende. Pr. 30. september 2011 udgjorde dagsværdien af værdipapirer 9.462 mio. kr.

Aktiver modtaget som sikkerhed ifm. reverseforretninger kan videresælges til 3. mand. Såfremt dette er tilfældet, kan der som følge af regnskabsreglerne opstå negativ beholdning. Denne føres under "Andre passiver".

Note 20

Sikkerhedsstillelse

Koncernen har pr. 30. september 2011 deponeret værdipapirer til en kursværdi af 620 mio. kr. hos danske og udenlandske børser og clearingcentraler mv. i forbindelse med marginstillelse og fondsafvikling mv.

Note 21

Nærtstående parter

Sydbank er bankforbindelse for en række af de nærtstående parter. Transaktioner med nærtstående parter er foretaget på markedsmæssige vilkår.

I 1.-3. kvartal 2011 har der ikke været usædvanlige transaktioner med nærtstående parter. Der henvises til koncernens årsrapport for 2010 for en nærmere beskrivelse af transaktioner med nærtstående parter.

Noter – koncernen

Note 22

Begivenheder indtruffet efter balancedagen

Bankens bidrag i forbindelse med Finansiell Stabilitets overtagelse af Max Bank i oktober 2011 er udgiftsført i 3. kvartal 2011.

Bortset herfra er der ikke efter 3. kvartals udløb indtruffet forhold, der har en væsentlig indflydelse på Sydbank-koncernens økonomiske stilling.

Note 23

Store aktionærer

To aktionærer har oplyst ejerskab på mindst 5 pct. af Sydbanks aktiekapital:

Nykredit A/S, København

Silchester International Investors LLP.

Mio. kr.	1.-3. kvrt. 2011	1.-3. kvrt. 2010	Indeks 11/10	Året 2010
----------	---------------------	---------------------	-----------------	--------------

Note 24

Basisindtjening

Basisindtjening ekskl. handelsindtjening

Rentemarginal mv.	2.063	2.073	100	2.757
Realkredit	131	165	79	210
Betalingsformidling	115	113	102	153
Omprioriterings- og lånegebyrer	62	70	89	90
Øvrige provisioner	54	54	100	71
Andre driftsindtægter	15	17	88	23
I alt	2.440	2.492	98	3.304

Realkredit

Totalkreditsamarbejde	123	139	88	184
Totalkredit, tabsmodregning	18	10	180	17
Totalkreditsamarbejde, netto	105	129	81	167
DLR Kredit	22	29	76	34
Øvrig realkreditindtjening	4	7	57	9
I alt	131	165	79	210

Handelsindtjening

Obligationer	119	257	46	273
Aktier	143	211	68	273
Valuta	149	169	88	217
Pengemarked	-33	104	-	107
Kapitalforvaltning	320	310	103	420
I alt	698	1.051	66	1.290

Noter – koncernen

Mio. kr.	3. kv. 2011	2. kv. 2011	1. kv. 2011	4. kv. 2010	3. kv. 2010	2. kv. 2010	1. kv. 2010
----------	----------------	----------------	----------------	----------------	----------------	----------------	----------------

Note 24 – fortsat

Basisindtjening

Basisindtjening ekskl. handelsindtjening

Rentemarginal mv.	730	665	668	684	692	689	692
Realkredit	44	44	43	45	55	61	49
Betalingsformidling	40	38	37	40	40	33	40
Omprioriterings- og lånegebyrer	21	20	21	20	26	21	23
Øvrige provisioner	13	16	25	17	12	22	20
Andre driftsindtægter	4	6	5	6	7	5	5
I alt	852	789	799	812	832	831	829

Realkredit

Totalkreditsamarbejde	43	41	39	45	49	47	43
Totalkredit, tabsmodregning	7	8	3	7	6	3	1
Totalkreditsamarbejde, netto	36	33	36	38	43	44	42
DLR Kredit	7	9	6	5	10	15	4
Øvrig realkreditindtjening	1	2	1	2	2	2	3
I alt	44	44	43	45	55	61	49

Handelsindtjening

Obligationer	36	29	54	16	77	73	107
Aktier	34	43	66	62	64	66	81
Valuta	57	42	50	48	48	65	56
Pengemarked	-55	6	16	3	31	23	50
Kapitalforvaltning	92	115	113	110	105	100	105
I alt	164	235	299	239	325	327	399

Ledelsespåtegning

Vi har dags dato behandlet og godkendt delårsrapporten for 1.-3. kvartal 2011 for Sydbank A/S.

Delårsrapporten for 1.-3. kvartal 2011 er aflagt i overensstemmelse med IAS 34 som er godkendt af EU. Delårsrapporten er herudover udarbejdet i overensstemmelse med yderligere danske oplysningskrav til delårsrapporter for børsnoterede finansielle selskaber. Delårsrapporten har ikke været genstand for revision eller review.

Det er vores opfattelse, at den valgte regnskabspraksis er hensigtsmæssig, således at delårsrapporten giver et retvisende billede af koncernens aktiver, passiver og finansielle stilling pr. 30. september 2011 og af resultatet af koncernens aktiviteter og koncernens pengestrømme for regnskabsperioden 1. januar-30. september 2011, samt en beskrivelse af de væsentligste risici og usikkerheder, som koncernen kan påvirkes af.

Aabenraa, den 25. oktober 2011

Direktionen

Karen Frøsig
(adm. direktør)

Preben L. Hansen

Bestyrelsen

Anders Thoustrup
(formand)

Hanni Toosbuy Kasprzak
(næstformand)

Svend Erik Busk

Claus Christensen

Peder Damgaard

Harry Max Friedrichsen

Erik Bank Lauridsen

Sven Rosenmeyer Paulsen

Steen Tophøj

Jan Uldahl-Jensen

Margrethe Weber

Supplerende information

Finanskalender

Sydbank har fastlagt følgende offentliggørelsestidspunkter for koncernens regnskabsmeddelelser i 2012:

- Årsrapport for 2011
22. februar 2012
- Generalforsamling *)
15. marts 2012
- Delårsrapport for 1. kvartal 2012
30. april 2012
- Delårsrapport for 1. halvår 2012
20. august 2012
- Delårsrapport for 1.-3. kvartal 2012
29. oktober 2012

*) Forslag fra aktionærer til behandling på generalforsamlingen den 15. marts 2012 skal være banken i hænde senest den 2. februar 2012.

Kontaktpersoner

Adm. direktør Karen Frøsig,
tlf. 74 37 20 00

Økonomidirektør Mogens Sandbæk,
tlf. 74 37 24 00

Vicedirektør Niels Møllegaard,
tlf. 74 37 20 50

Adresse

Sydbank A/S
Peberlyk 4
6200 Aabenraa
Tlf. 74 37 37 37
CVR-nr. DK 12626509

Relevante links

sydbank.dk
sydbank.com

For yderligere information henvises til Sydbanks Årsrapport 2010 på www.sydbank.dk/omsydbank/investor/regnskab/regnskab2010.