

Delårsrapport – 1. halvår 2011

Selskabsmeddelelse nr. 13/2011
16. august 2011

Indholdsfortegnelse

Regnskabsberetning

Koncernens hovedtal	3
Resume	4
Regnskabsberetning	6

Regnskab

Resultatopgørelse	12
Totalindkomstopgørelse	12
Balance	13
Kapitalandele i tilknyttede og associerede virksomheder mv.	14
Koncernens hovedtal – kvartalsvis	15
Koncernens hovedtal – halvårsvis	16
Kapitalforhold	17
Pengestrømsopgørelse	19
Segmentregnskab	20
Noter	21

Påtegning

Ledelsespåtegning	31
-------------------	----

Supplerende information

32

Koncernens hovedtal

	1. halvår 2011	1. halvår 2010	Indeks 11/10	Året 2010
Resultatopgørelse (mio. kr.)				
Basisindtjening ekskl. handelsindtjening	1.588	1.660	96	3.304
Handelsindtjening	534	726	74	1.290
Basisindtjening i alt	2.122	2.386	89	4.594
Basisomkostninger	1.303	1.281	102	2.479
Basisresultat før nedskrivninger	819	1.105	74	2.115
Nedskrivninger på udlån mv.	490	633	77	1.400
Basisresultat	329	472	70	715
Beholdningsresultat	13	124	10	227
Resultat før bidrag til indskydergaranti og DPB	342	596	57	942
Bidrag til indskydergaranti og Det Private Beredskab (DPB)	161	261	62	384
Resultat før skat	181	335	54	558
Skat	45	84	54	147
Periodens resultat	136	251	54	411
Udvalgte balanceposter (mia. kr.)				
Udlån til amortiseret kostpris	71,9	74,1	97	73,0
Udlån til dagsværdi	12,0	6,6	182	10,7
Indlån og anden gæld	67,4	64,9	104	64,2
Udstedte obligationer til amortiseret kostpris	7,5	8,6	87	11,2
Efterstillede kapitalindskud	2,3	3,1	74	2,3
Egenkapital	9,5	9,4	100	9,6
Aktiver i alt	145,7	154,4	94	150,8
Nøgletal pr. aktie (kr. pr. aktie a 10 kr.)				
Periodens resultat **	1,9	3,4		5,6
Periodens resultat – udvandet **	1,9	3,4		5,6
Børskurs ultimo	114,8	124,8		151,3
Indre værdi	128,6	127,5		129,8
Børskurs/indre værdi	0,89	0,98		1,17
Gennemsnitligt antal aktier i omløb (mio. stk.)	73,5	73,7		73,5
Udbytte pr. aktie	-	-		1,0
Øvrige nøgletal				
Solvensprocent	15,1	15,7		15,4
Kernekapitalprocent	14,1	13,5		14,3
Resultat før skat i pct. af gns. egenkapital **	1,9	3,6		6,0
Resultat efter skat i pct. af gns. egenkapital **	1,4	2,7		4,4
Basisomkostninger i pct. af basisindtjening	61,4	53,7		54,0
Renterisiko	0,9	0,2		1,5
Valutaposition	2,7	1,5		1,2
Valutarisiko	0,0	0,0		0,0
Udlån i forhold til indlån *	1,0	1,0		1,0
Udlån i forhold til egenkapital *	7,5	7,9		7,6
Periodens udlånsvækst *	-1,5	-0,6		-2,0
Overdækning i forhold til lovkrav om likviditet	99,5	96,8		106,3
Summen af store engagementer	34,6	0,0		54,4
Akkumuleret nedskrivningsprocent ekskl. DPB **	2,0	2,1		2,0
Periodens nedskrivningsprocent ekskl. DPB **	0,57	0,77		1,70
Antal heltidsmedarbejdere ultimo	2.274	2.323	98	2.284

Nøgletal er udarbejdet efter "Anbefalinger & Nøgletal 2010" udarbejdet af Den Danske Finansanalytikerforening.

* Nøgletallene er beregnet på grundlag af udlån til amortiseret kostpris.

** Halvårstallene er ikke omregnet til p.a. basis.

Resume

Sydbank-koncernen har opnået et resultat før skat på 181 mio. kr. Resultatet er negativt påvirket af en hensættelse til Indskydergarantifonden i forbindelse med Amagerbankens og Fjordbank Mors konkurs.

Den gennemsnitlige egenkapitalforrentning før skat på 3,8 pct. p.a. er ikke tilfredsstillende absolut set, men er under de givne markedsvilkår acceptabel.

Udviklingen er i underkanten af forventningerne ved indgangen til året.

Delårsrapporten er karakteriseret ved:

- Fald i basisindtjening ekskl. handelsindtjening på 4 pct.
- Reduktion i handelsindtjening på 26 pct.
- Stigning i basisomkostninger med knap 2 pct.
- Fald i nedskrivninger på udlån med 23 pct. til 490 mio. kr. samt forbedret kreditkvalitet
- Positivt beholdningsresultat på 13 mio. kr.
- Hensættelse til Indskydergarantifonden mv. på 161 mio. kr.
- Bankudlån er reduceret med 3 pct. til 71,9 mia. kr.
- Indlån er steget med 4 pct. til 67,4 mia. kr.
- Kernekapitalprocent på 14,1
- Solvensprocent på 15,1
- God kundetilgang
- Sydbank klarer sig godt i EU-stresstesten, der bekræfter den robuste kapitalstruktur

Resultatopgørelse – 1. halvår (mio. kr.)	2011	2010
Basisindtjening ekskl. handelsindtjening	1.588	1.660
Handelsindtjening	534	726
Basisindtjening i alt	2.122	2.386
Basisomkostninger	1.303	1.281
Basisresultat før nedskrivninger	819	1.105
Nedskrivninger på udlån mv.	490	633
Basisresultat	329	472
Beholdningsresultat	13	124
Resultat før bidrag til indskydergaranti og DPB	342	596
Bidrag til indskydergaranti og Det Private Beredskab (DPB)	161	261
Resultat før skat	181	335
Skat	45	84
Periodens resultat	136	251

Basisresultat før nedskrivninger udgør 819 mio. kr. mod 1.105 mio. kr. i 1. halvår 2010. Reduktionen på 286 mio. kr. er sammensat af et fald i basisindtjening ekskl. handelsindtjening på 72 mio. kr., en reduktion i handelsindtjening på 192 mio. kr. og en stigning i basisomkostninger på 22 mio. kr.

Det realiserede basisresultat før nedskrivninger ligger i underkanten af det, der blev meddelt i årsrapporten for 2010. Afvigelsen kan henføres til en lavere realiseret handelsindtjening.

Nedskrivninger på udlån mv. er realiseret med 490 mio. kr. (1. halvår 2010: 633 mio. kr.). Nedskrivninger på udlån ligger på det laveste niveau siden 2008, og kreditkvaliteten forbedres fortsat.

Beholdningsresultatet udgør 13 mio. kr., og hensættelsen til Indskydergarantifonden mv. beløber sig til 161 mio. kr. Efter beregnet skat på 45 mio. kr. udgør periodens resultat 136 mio. kr.

Periodens resultat forrenter den gennemsnitlige egenkapital med 2,8 pct. p.a. mod 5,4 pct. p.a. i 2010. Resultatet pr. aktie udgør 1,9 kr. mod 3,4 kr. i 2010.

Koncernens solvensprocent er opgjort til 15,1, hvoraf 14,1 procentpoint kan henføres til kernekapital mod henholdsvis 15,4 og 14,3 ultimo 2010. Kernekapitalprocenten eksklusive hybrid kernekapital er 12,5 i forhold til 12,7 ved årets begyndelse.

Sydbank har sammen med 89 andre banker deltaget i en EU stresstest på foranledning af The European Banking Authority (EBA). Sydbank klarede sig godt i testen.

Koncernens likviditet opgjort i henhold til lovkravene på 15 pct. og 10 pct. udgør pr. 30. juni 2011 henholdsvis 31,3 pct. og 20,0 pct.

Sydbank har i 1. halvår haft en rigtig god kundetilgang.

Der forventes fortsat et basisresultat før nedskrivninger på udlån i intervallet 1,7-2,0 mia. kr. i 2011, hvilket er uændret i forhold til det tidligere udmeldte niveau. I løbet af 2011 er såvel de internationale som de danske konjunkturer blevet forværret, og markedsvilkårene for bankdrift er ændret. Dette skaber især større usikkerhed i relation til koncernens handelsindtjening, hvorfor det udmeldte interval ikke er indsnævret på grund af, at koncernens

- Rentemarginalindtjening forventes forøget i 2. halvår 2011 som følge af de gennemførte renteforhøjelser
- Omkostninger forventes reduceret i 2. halvår 2011 som følge af den fortsatte stramme omkostningsstyring.

Regnskabsberetning

Basisindtjening ekskl. handelsindtjening

Den samlede basisindtjening ekskl. handelsindtjening er reduceret med 4 pct. til 1.588 mio. kr.

Basisindtjening ekskl. handelsindtjening – 1. halvår (mio. kr.)	2011	2010
Rentemarginal mv.	1.333	1.381
Realkredit	87	110
Betalingsformidling	75	73
Omprioriterings- og lånegebyrer	41	44
Øvrige provisioner	41	42
Andre driftsindtægter	11	10
I alt	1.588	1.660

Indtjeningen fra rentemarginalen er reduceret med 48 mio. kr. på baggrund af et fald i bankudlån på 3 pct. og en stigning i indlån på 4 pct. i forhold til 30. juni 2010.

Indtægterne fra samarbejdet med Totalkredit udgør netto 69 mio. kr. (2010: 86 mio. kr.). Den samlede realkreditindtjening udgør 87 mio. kr. (2010: 110 mio. kr.).

De øvrige indtjeningskomponenter under basisindtjening ekskl. handelsindtjening er samlet set uændret i forhold til 1. halvår 2010.

Handelsindtjening

Den samlede handelsindtjening er reduceret med 26 pct. – fra 726 mio. kr. i 2010 til 534 mio. kr. i 2011.

Udviklingen skal ses i lyset af, at indtjeningen i 1. halvår 2010 var ekstraordinær høj i et gunstigt marked, mens den tilsvarende indtjening i 2011 er negativt påvirket af lavere handelsaktivitet og høj volatilitet på de finansielle markeder.

Handelsindtjening – 1. halvår (mio. kr.)	2011	2010
Obligationer	83	180
Aktier	109	147
Valuta	92	121
Pengemarked	22	73
Kapitalforvaltning	228	205
I alt	534	726

Omkostninger og afskrivninger

Koncernens samlede omkostninger og afskrivninger er realiseret med 1.464 mio. kr., hvilket stort set er uændret niveau i forhold til 2010. Heraf kan uændret 5 mio. kr. henføres til beholdningsresultatet og 156 mio. kr. til en hensættelse til Indskydergarantifonden. I 1. halvår 2010 indeholdt omkostningerne en garantiprovision til Det Private Beredskab på 157 mio. kr.

Omkostninger og afskrivninger – 1. halvår (mio. kr.)	2011	2010
Personaleudgifter	769	744
Øvrige administrationsudgifter	500	495
Af- og nedskrivninger på materielle aktiver	38	46
Andre driftsudgifter	157	158
Omkostninger og afskrivninger i alt	1.464	1.443
Fordeler sig således:		
Basisomkostninger	1.303	1.281
Beholdningsomkostninger	5	5
Omkostninger, indskydergaranti og Det Private Beredskab	156	157

Basisomkostningerne på 1.303 mio. kr. er steget med 22 mio. kr. i forhold til samme periode i 2010, hvilket svarer til forventningerne for halvåret. Koncernen beskæftiger ved udgangen af 1. halvår 2011 2.274 medarbejdere (omregnet til heltid) mod 2.323 pr. 30. juni 2010.

Sydbank har i 2011 lukket en mindre afdeling. Som led i den fortsatte ekspansion på Sjælland er der i 2. kvartal 2011 åbnet to nye afdelinger på Amager – henholdsvis på Amagerbrogade og i Dragør – samt en ny afdeling i Hørsholm. Antallet af afdelinger udgør herefter 104 i Danmark og uændret tre i Tyskland.

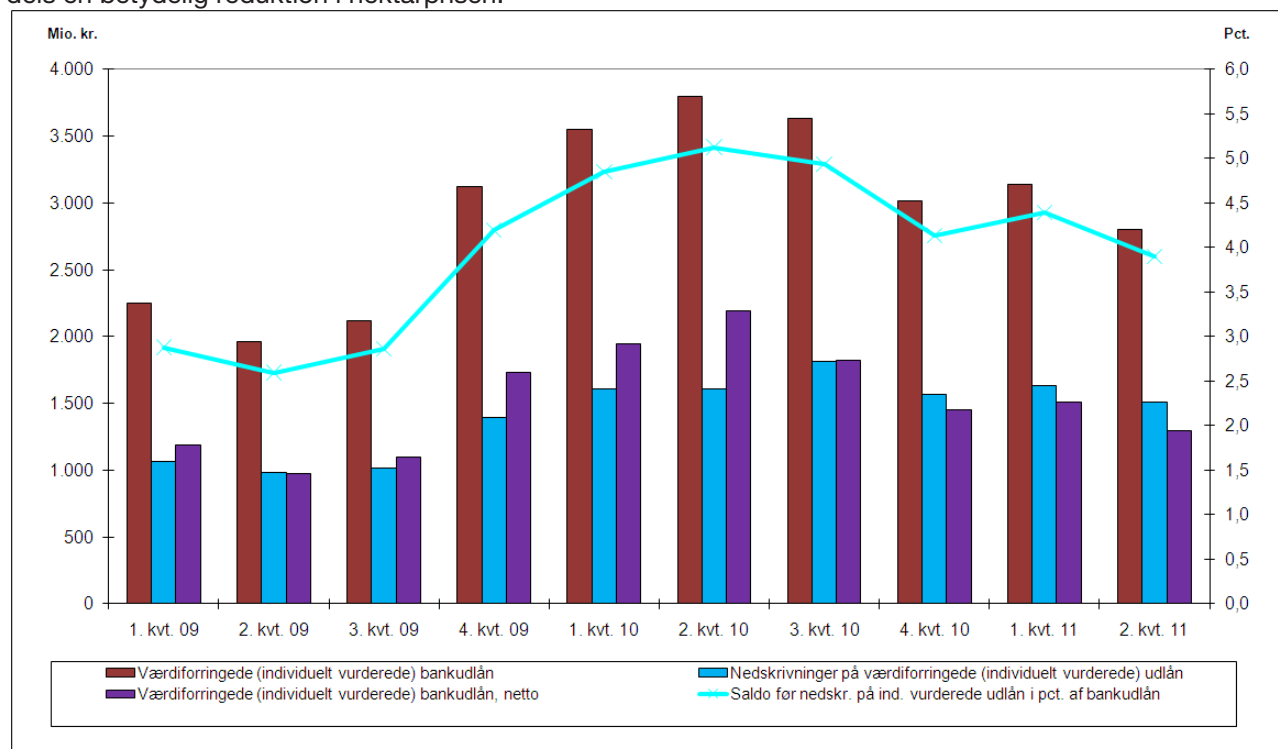
Basisresultat før nedskrivninger på udlån

Basisresultat før nedskrivninger på udlån udgør 819 mio. kr., et fald på 286 mio. kr. eller 26 pct. i forhold til samme periode i 2010.

Nedskrivninger på udlån mv.

Nedskrivninger på udlån udgør 490 mio. kr. (2010: 633 mio. kr.). Nedskrivningsprocenten opgjort i forhold til bankudlån pr. 30. juni 2011 udgør 0,67 pct. og 0,60 pct. i forhold til bankudlån og garantier. Ultimo juni 2011 udgør den akkumulerede nedskrivnings- og hensættelsessaldo 1.707 mio. kr. Et fald på 56 mio. kr. i forhold til primo året.

Koncernen har gennem en årrække haft en skærpet kreditstyring af landbrugserhvervet, hvilket har betydet, at koncernen ikke har væsentlige risikofyldte landbrugsengagementer med eksponering i CHF. De foretagne nedskrivninger og det opgjorte individuelle solvensbehov tager herudover højde for resultatet af koncernens interne stresstest af landbrugsporteføljen baseret dels på en rentestigning på 2 pct. point og dels en betydelig reduktion i hektarprisen.



De værdiforringede bankudlån før nedskrivninger er i forhold til 30. juni 2010 reduceret med 997 mio. kr. til 2.804 mio. kr. svarende til 26 pct. De individuelt værdiforringede bankudlån efter nedskrivninger er i samme periode reduceret med 897 mio. kr. svarende til 41 pct. Nedskrivninger på individuelt nedskrevne bankudlån udgør 53,8 pct. pr. 30. juni 2011 mod 42,3 pct. på samme tidspunkt sidste år og 51,8 pct. ultimo 2010.

Individuelt værdiforringede bankudlån (mio. kr.)	30.6.2011	30.6.2010
Ikke-misligholdte bankudlån	1.684	1.990
Misligholdte bankudlån	1.120	1.811
Værdiforringede bankudlån	2.804	3.801
Nedskrivninger på individuelt nedskrevne bankudlån	1.509	1.609
Værdiforringede bankudlån efter nedskrivninger	1.295	2.192
Værdiforringede bankudlån i pct. af bankudlån før nedskrivninger	3,8	5,0
Nedskrivningssaldo i pct. af bankudlån før nedskrivninger	2,1	2,1
Nedskrevet i pct. af værdiforringede bankudlån	53,8	42,3

Nedskrivninger på udlån ligger på det laveste niveau siden 2008, og kreditkvaliteten forbedres fortsat.

Basisresultat

Basisresultat udgør 329 mio. kr. mod 472 mio. kr. i 2010.

Beholdningsresultat

Efter afholdte finansieringsomkostninger og efter henførbare omkostninger på 5 mio. kr. udgør beholdningsresultatet 13 mio. kr. (2010: 124 mio. kr.).

Pr. 30. juni 2011 udgør koncernens renterisiko 93 mio. kr. Koncernen har tillige uændret en meget lav valutakursrisiko samt en fortsat beskedne aktiebeholdning.

Bidrag til Indskydergaranti/Det Private Beredskab

I forbindelse med Amagerbankens og Fjordbank Mors konkurs er der hensat 156 mio. kr. til dækning af bankens forventede bidrag til Indskydergarantifonden. Endelig er der udgiftsført 5 mio. kr., som er koncernens andel af Amagerbankens manglende betaling af indeståelsen overfor Det Private Beredskab. I 1. halvår 2010 udgjorde garantiprovision og hensættelse vedrørende Det Private Beredskab samt hensættelsen til Indskydergarantifonden i forbindelse med Capinordic Banks konkurs henholdsvis 141 mio. kr., 104 mio. kr. og 16 mio. kr. eller 261 mio. kr. i alt.

Koncernens samlede omkostning til Det Private Beredskab og Indskydergarantifonden siden efteråret 2008 beløber sig til 1.151 mio. kr.

Dattervirksomheder

Datterbanken Sydbank (Schweiz) AG, der driver private banking-aktiviteter i St. Gallen, har realiseret et resultat efter skat på -2 mio. kr. (2010: 4 mio. kr.). Resultatet efter skat i Ejendomsselskabet udgør 2 mio. kr. mod 1 mio. kr. i 2010.

Periodens resultat

Resultat før skat udgør 181 mio. kr. Efter beregnet skat på 45 mio. kr. udgør periodens resultat 136 mio. kr. mod 251 mio. kr. i 2010.

Forrentning

Periodens resultat forrenter den gennemsnitlige egenkapital med 2,8 pct. p.a. mod 5,4 pct. p.a. i 2010. Resultatet pr. aktie udgør 1,9 kr. mod 3,4 kr. i 2010.

2. kvartal sammenlignet med 1. kvartal

Resultatet før skat for 2. kvartal er reduceret med 169 mio. kr. og afspejler

- Fald i basisindtjening ekskl. handelsindtjening på 10 mio. kr.
- Fald i handelsindtjeningen på 64 mio. kr., som følge af lavere handelsaktivitet og høj volatilitet på de finansielle markeder.
- Stigning i basisomkostningerne med 3 mio. kr., hvilket svarer til forventningerne for kvartalet.

- Reduktion i nedskrivninger på udlån med 10 mio. kr.
- Fald i beholdningsresultatet fra 75 mio. kr. i foregående kvartal til -62 mio. kr.
- En yderligere hensættelse til Indskydergarantifonden mv. på 63 mio. kr., hvor 1. kvartal 2011 udgjorde 98 mio. kr.

Periodens resultat (mio. kr.)	2011		2010			
	2. kv.	1. kv.	4. kv.	3. kv.	2. kv.	1. kv.
Basisindtjening ekskl. handelsindtjening	789	799	812	832	831	829
Handelsindtjening	235	299	239	325	327	399
Basisindtjening	1.024	1.098	1.051	1.157	1.158	1.228
Basisomkostninger	653	650	610	588	625	656
Basisresultat før nedskrivninger	371	448	441	569	533	572
Nedskrivninger på udlån mv.	240	250	456	311	310	323
Basisresultat	131	198	-15	258	223	249
Beholdningsresultat	-62	75	-8	111	8	116
Resultat før bidrag til indskydergaranti og DPB	69	273	-23	369	231	365
Bidrag til indskydergaranti og Det Private Beredskab (DPB)	63	98	-	123	122	139
Resultat før skat	6	175	-23	246	109	226
Skat	1	44	2	61	27	57
Periodens resultat	5	131	-25	185	82	169

Balance

Pr. 30. juni 2011 udgjorde koncernbalancen 145,7 mia. kr. mod 150,8 mia. kr. ultimo 2010.

Aktiver (mia. kr.)	30.6.2011	31.12.2010
Tilgodehavender hos kreditinstitutter mv.	9,7	8,4
Udlån til dagsværdi (reverseforretninger)	12,0	10,7
Udlån til amortiseret kostpris (bankudlån)	71,9	73,0
Værdipapirer og kapitalandele mv.	33,0	37,2
Aktiver tilknyttet puljeordninger	8,1	7,9
Andre aktiver mv.	11,0	13,6
I alt	145,7	150,8

Koncernens bankudlån udgør 71,9 mia. kr. – en reduktion på 1,1 mia. kr. i forhold til ultimo 2010 og 2,2 mia. kr. i forhold til 30. juni 2010. Udviklingen i bankudlån hidrører fra en positiv udvikling i privatkundeudlån og en konjunkturbestemt afmatning i erhvervsudlån.

Passiver (mia. kr.)	30.6.2011	31.12.2010
Gæld til kreditinstitutter mv.	37,2	40,2
Indlån og anden gæld	67,4	64,2
Indlån i puljeordninger	8,1	7,9
Udstedte obligationer	7,5	11,2
Andre passiver mv.	13,4	15,1
Hensatte forpligtelser	0,3	0,3
Efterstillede kapitalindskud	2,3	2,3
Egenkapital	9,5	9,6
I alt	145,7	150,8

Koncernens indlån udgør 67,4 mia. kr. mod 64,2 mia. kr. ultimo 2010 og 64,9 mia. kr. ultimo juni 2010.

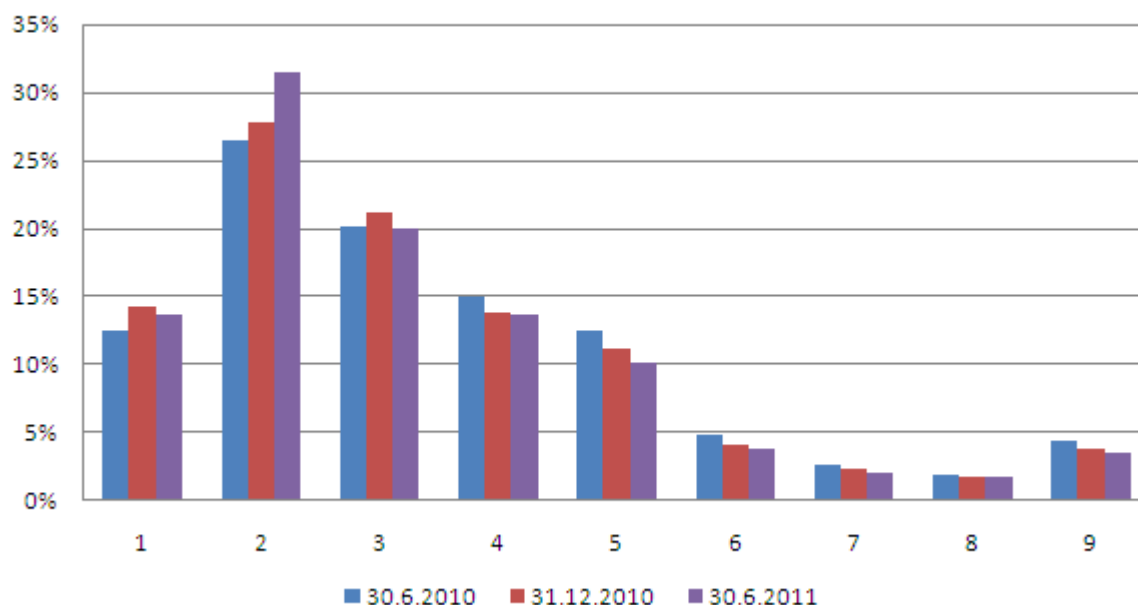
Kapitalforhold

Ultimo 1. halvår 2011 udgør egenkapitalen 9.546 mio. kr. – et fald på 8 mio. kr. siden ultimo 2010.

Ændringen er sammensat af tilgang fra udbytte af egne aktier med 4 mio. kr. og periodens resultat på 136 mio. kr. samt afgang via udbytteudlodning mv. på 84 mio. kr. og nettokøb af egne aktier på 64 mio. kr.

De risikovægtede poster er siden ultimo 2010 forøget med 1,8 mia. kr. til 75,5 mia. kr. Stigningen er sammensat af en reduktion i kreditrisiko på 1,9 mia. kr., en stigning i markedsrisiko og operationel risiko på henholdsvis 3,0 mia. kr. og 0,7 mia. kr. Reduktionen af kreditrisikoen kan henføres til en reduktion i udlån og garantier og en positiv udvikling i den gennemsnitlige rating af eksponeringerne omfattet af IRB-metoden. Udviklingen i fordelingen pr. 30. juni 2010, 31. december 2010 og 30. juni 2011 fremgår nedenfor.

Bruttoeksponering fordelt på ratingklasser



Bruttoeksponeringen udgøres af udlån, uudnyttede kredittilsagn, tilgodehavende renter, garantier og modpartsrisiko på afledte finansielle instrumenter. Figuren omfatter eksponeringer, der behandles efter IRB-metoden. Eksponeringer vedrørende defaultede kunder indgår ikke i fordelingen på ratingklasser. Nedskrivninger på eksponeringer er ikke fratrukket i eksponeringerne.

I 2. kvartal 2011 er eksponeringer vedrørende erhvervs- og privatkunder i Tyskland overgået til IRB-metoden. Herefter er mere end 98 pct. af koncernens eksponeringer omfattet af IRB-metoden.

Koncernens solvensprocent er opgjort til 15,1, hvoraf 14,1 procentpoint kan henføres til kernekapital mod henholdsvis 15,4 og 14,3 ultimo 2010. Kernekapitalprocenten eksklusive hybrid kernekapital er 12,5 i forhold til 12,7 ved årets begyndelse.

Pr. 30. juni 2011 er det individuelle solvensbehov opgjort til uændret 9,6 pct. i forhold til 31. december 2010.

Sydbank har sammen med 89 andre banker deltaget i en EU stresstest på foranledning af The European Banking Authority (EBA), der blev offentliggjort den 15. juli 2011.

Den gennemførte stresstest indeholder to scenarier med forskellige forudsætninger for makroøkonomisk udvikling. Scenarierne er ikke udtryk for den aktuelle eller forventede økonomiske udvikling, men har til formål at vurdere banksektorens modstandskraft over for ikke-forventede forringelser af makroøkonomien.

EBA har fastsat grænsen for, at bankerne består stresstesten til minimum 5 pct. i egentlig kernekapital. I det hårdeste scenarie beregnes Sydbanks egentlige kernekapital ultimo 2012 til 13,6 pct. Sydbank klarede sig godt i testen, og koncernens individuelle resultater viser

- en betydelig modstandskraft i forhold til en negativ økonomisk udvikling i 2011 og 2012
- ingen nævneværdig eksponering mod stater og pengeinstitutter i lande med forhøjet risiko
- en meget robust kapitalstruktur.

Resultatet af stresstesten fremgår af selskabsmeddelelse nr. 12/11.

Likviditet

Koncernens likviditet opgjort i henhold til lovkravene på 15 pct. og 10 pct. udgør pr. 30. juni 2011 henholdsvis 31,3 pct. og 20,0 pct.

Rating

Moody's har med virkning fra 19. maj 2011 ændret ratingen af bankens langsigtede gæld fra A1 (negativt outlook) til A2 (stabilt outlook) og den individuelle finansielle styrke (BFSR) fra C+ (negative outlook) til C (stabilt outlook).

Sydbanks rating er herefter:

- Langsigtet gæld: A2 (stable outlook)
- Kortsigtet gæld: P-1
- Individuel finansiell styrke: C (stable outlook)

Kunder

Sydbank har i 1. halvår 2011 haft en meget tilfredsstillende kundetilgang. Kundeantallet er i 1. halvår 2011 steget med 3 pct.

Regulering

I juli 2011 kom Europa-Kommissionen med et forslag til en revision af Kapitalkravsdirektiverne (CRD IV). Forslaget har først og fremmest til hensigt at implementere Basel III i EU. Der venter nu en politisk behandling af forslaget i Europa-Parlamentet og Ministerrådet, før den endelige lovgivning foreligger engang i 2012. De overordnede regler skal træde i kraft primo 2013, men der vil efterfølgende skulle tages beslutning om nærmere detailregulering på blandt andet likviditetsområdet, ligesom kapitalkravene vil blive indfaset gradvist over en årrække.

På kapitalområdet er det den foreløbige vurdering, at forslaget ikke giver anledning til væsentligt ændrede konklusioner i forhold til Basel III, der er beskrevet i årsrapporten for 2010. Det er vurderingen, at koncernens kernekapitalprocent (ekskl. hybrid kernekapital) på aktuelt 12,5 kun vil blive påvirket marginalt efter fuld indfasning af direktivet. Koncernen opfylder således allerede nu de fremtidige minimumskapitalkrav.

På likviditetsområdet adskiller forslaget sig fra Basel III idet der åbnes mulighed for at danske realkreditobligationer kan tilgodeses i større omfang.

Forventninger til 2011

Der forventes fortsat et basisresultat før nedskrivninger på udlån i intervallet 1,7-2,0 mia. kr. i 2011, hvilket er uændret i forhold til det tidligere udmeldte niveau. I løbet af 2011 er såvel de internationale som de danske konjunkturer blevet forværret, og markedsvilkårene for bankdrift er ændret. Dette skaber især større usikkerhed i relation til koncernens handelsindtjening, hvorfor det udmeldte interval ikke er indsnævret på grund af, at koncernens

- Rentemarginalindtjening forventes forøget i 2. halvår 2011 som følge af de gennemførte renteforhøjelser
- Omkostninger forventes reduceret i 2. halvår 2011 som følge af den fortsatte stramme omkostningsstyring.

Resultatopgørelse

Mio. kr.	Note	Sydbank-koncernen		Sydbank A/S	
		1. halvår 2011	1. halvår 2010	1. halvår 2011	1. halvår 2010
Renteindtægter	2	2.069	2.149	2.063	2.144
Renteudgifter	3	561	484	561	485
Netto renteindtægter		1.508	1.665	1.502	1.659
Udbytte af aktier		18	16	18	16
Gebyrer og provisionsindtægter	4	680	668	664	648
Afgivne gebyrer og provisionsudgifter		107	93	106	93
Netto rente- og gebyrindtægter		2.099	2.256	2.078	2.230
Kursreguleringer	5	39	245	35	240
Andre driftsindtægter		11	10	11	10
Udgifter til personale og administration	6	1.269	1.239	1.247	1.215
Af- og nedskrivninger på materielle aktiver		38	46	36	44
Andre driftsudgifter		157	158	156	158
Nedskrivninger på udlån mv.	8	495	737	495	737
Resultat af kapitalandele i associerede og tilknyttede virksomheder	9	-9	4	-9	9
Resultat af aktiviteter under afvikling		0	0	0	0
Resultat før skat		181	335	181	335
Skat	10	45	84	45	84
Periodens resultat		136	251	136	251
Periodens resultat pr. aktie (kr.) *				1,9	3,4
Periodens resultat pr. aktie udvandet (kr.) *				1,9	3,4
Udbytte pr. aktie (kr.)				-	-

* Beregnet ud fra gns. antal aktier i omløb jf. side 17

Totalindkomstopgørelse

Periodens resultat	136	251	136	251
Anden totalindkomst				
Omregning af udenlandske virksomheder	9	25	9	25
Hedge af udenlandske virksomheder	-9	-25	-9	-25
Ejendomsopskrivninger	-	-	-	-
Anden totalindkomst efter skat	0	0	0	0
Totalindkomst efter skat	136	251	136	251

Balance

Mio. kr.	Note	Sydbank-koncernen		Sydbank A/S	
		30.6 2011	31.12 2010	30.6 2011	31.12 2010
Aktiver					
Kassebeholdning og anfordringstilgodehavender hos centralbanker		1.575	855	1.559	840
Tilgodehavender hos kreditinstitutter og centralbanker	11	8.092	7.527	8.638	8.017
Udlån til dagsværdi		11.973	10.724	11.973	10.724
Udlån til amortiseret kostpris		71.904	73.028	71.052	72.228
Obligationer til dagsværdi		31.053	35.021	31.052	35.021
Aktier mv.		1.609	1.894	1.609	1.894
Kapitalandele i associerede virksomheder mv.		298	307	298	307
Kapitalandele i tilknyttede virksomheder mv.		-	-	275	257
Aktiver tilknyttet puljeordninger		8.065	7.923	8.065	7.923
Immaterielle aktiver		12	13	12	13
Grunde og bygninger i alt		1.047	1.045	843	840
heraf investeringsejendomme		-	-	-	-
heraf domicilejendomme		1.047	1.045	843	840
Øvrige materielle aktiver		88	105	83	99
Aktuelle skatteaktiver		83	82	83	83
Udskudte skatteaktiver		11	11	7	7
Aktiver bestemt for salg		2	1	2	1
Andre aktiver	12	9.848	12.256	9.847	12.253
Periodeafgrænsningsposter		62	51	60	51
Aktiver i alt		145.722	150.843	145.458	150.558
Passiver					
Gæld til kreditinstitutter og centralbanker	13	37.174	40.250	37.612	40.327
Indlån og anden gæld	14	67.419	64.161	66.731	63.815
Indlån i puljeordninger		8.065	7.923	8.065	7.923
Udstedte obligationer til amortiseret kostpris		7.522	11.242	7.522	11.242
Aktuelle skatteforpligtelser		8	8	7	8
Andre passiver	15	13.385	15.084	13.375	15.071
Periodeafgrænsningsposter		9	11	9	11
Gæld i alt		133.582	138.679	133.321	138.397
Hensatte forpligtelser	16	263	281	260	278
Efterstillede kapitalindskud	17	2.331	2.329	2.331	2.329
Egenkapital:					
Aktiekapital		742	742	742	742
Opskrivningshenslæggelser		110	110	110	110
Andre reserver:					
Vedtægtsmæssige reserver		423	423	423	423
Øvrige reserver		26	26	26	26
Overført overskud		8.245	8.169	8.245	8.169
Foreslået udbytte mv.		-	84	-	84
Egenkapital i alt		9.546	9.554	9.546	9.554
Passiver i alt		145.722	150.843	145.458	150.558

Kapitalandele i tilknyttede og associerede virksomheder mv.

							Sydbank-koncernen	
Mio. kr.	Aktivitet	Ejerandel i pct.	Egenkapital i mio. kr.	Aktiver i alt	Forplig- telser i alt	Indtægter	Resultat	
Konsoliderede dattervirksomheder								
Sydbank (Schweiz) AG, St. Gallen, Schweiz	Bank	100	250				3	
Ejendomsselskabet af 1. juni 1986 A/S, Aabenraa	Ejendomme	100	7				-10	
Associerede virksomheder								
Value-Call S.A., Luxembourg	Inv. og finansiering	50	31	39	8	27	16	
Foreningen Bankdata, Fredericia	Datacentral	31	373	460	87	668	1	
Core Property Management A/S, København	Ejendomme	20	30	32	2	21	5	
Andre virksomheder, hvori koncernen besidder mere end 10 pct. af selskabskapitalen								
PRAS A/S, København	Inv. og finansiering	11	1.782	1.782	0	134	133	
ValueInvest Asset Management S.A., Luxembourg	Inv. og finansiering	14	60	69	9	62	33	
Scandinavian Private Equity Partners A/S, København	Inv. og finansiering	17	10	11	1	4	1	
BI Holding A/S, København	Inv. og finansiering	12	290	358	68	134	37	

Regnskabsoplysninger er anført ifølge selskabernes seneste offentliggjorte årsrapport.

Koncernens hovedtal – kvartalsvis

	2. kv. 2011	1. kv. 2011	4. kv. 2010	3. kv. 2010	2. kv. 2010	1. kv. 2010
Resultatopgørelse (mio. kr.)						
Basisindtjening ekskl. handelsindtjening	789	799	812	832	831	829
Handelsindtjening	235	299	239	325	327	399
Basisindtjening i alt	1.024	1.098	1.051	1.157	1.158	1.228
Basisomkostninger	653	650	610	588	625	656
Basisresultat før nedskrivninger	371	448	441	569	533	572
Nedskrivninger på udlån mv.	240	250	456	311	310	323
Basisresultat	131	198	-15	258	223	249
Beholdningsresultat	-62	75	-8	111	8	116
Resultat før indskydergaranti og DPB	69	273	-23	369	231	365
Indskydergaranti og bidrag til Det Private Beredskab (DPB)	63	98	-	123	122	139
Resultat før skat	6	175	-23	246	109	226
Skat	1	44	2	61	27	57
Periodens resultat	5	131	-25	185	82	169
Udvalgte balanceposter (mia. kr.)						
Udlån til amortiseret kostpris	71,9	71,4	73,0	73,6	74,1	73,3
Udlån til dagsværdi	12,0	9,3	10,7	6,5	6,6	7,4
Indlån og anden gæld	67,4	64,6	64,2	61,5	64,9	62,2
Udstedte obligationer til amortiseret kostpris	7,5	11,2	11,2	16,1	8,6	8,6
Efterstillede kapitalindskud	2,3	2,3	2,3	3,1	3,1	3,1
Egenkapital	9,5	9,6	9,6	9,5	9,4	9,3
Aktiver i alt	145,7	140,6	150,8	153,7	154,4	149,0
Nøgletal pr. aktie (kr. pr. aktie a 10 kr.)						
Periodens resultat **	0,1	1,8	-0,3	2,5	1,1	2,3
Periodens resultat – udvandet **	0,1	1,8	1,1	2,5	1,1	2,3
Børskurs ultimo	114,8	132,8	151,3	127,4	124,8	147,8
Indre værdi	128,6	130,5	129,8	130,1	127,5	126,5
Børskurs/indre værdi	0,89	1,02	1,17	0,98	0,98	1,17
Gennemsnitligt antal aktier i omløb (mio. stk.)	73,4	73,5	73,5	73,4	73,7	73,7
Udbytte pr. aktie	-	-	1,0	-	-	-
Øvrige nøgletal						
Solvensprocent	15,1	15,4	15,4	16,1	15,7	15,3
Kernekapitalprocent	14,1	14,4	14,3	14,1	13,5	13,1
Resultat før skat i pct. af gns. egenkapital **	0,1	1,8	-0,2	2,6	1,2	2,4
Resultat efter skat i pct. af gns. egenkapital **	0,1	1,4	-0,3	2,0	0,9	1,8
Basisomkostninger i pct. af basisindtjening	63,8	59,2	58,0	50,9	54,0	53,4
Renterisiko	0,9	1,1	1,5	0,4	0,2	1,0
Valutaposition	2,7	4,5	1,2	1,4	1,5	2,8
Valutarisiko	0,0	0,0	0,0	0,0	0,0	0,0
Udlån i forhold til indlån *	1,0	1,0	1,0	1,1	1,0	1,1
Udlån i forhold til egenkapital *	7,5	7,5	7,6	7,7	7,9	7,9
Periodens udlånsvækst *	0,6	-2,2	-0,8	-0,7	1,1	-1,7
Overdækning i forhold til lovkrav om likviditet	99,5	110,3	106,3	126,3	96,8	121,1
Summen af store engagementer	34,6	23,9	54,4	19,6	0,0	13,6
Akkumuleret nedskrivningsprocent ekskl. DPB **	2,0	2,2	2,0	2,4	2,1	2,1
Periodens nedskrivningsprocent ekskl. DPB **	0,28	0,30	0,40	0,38	0,38	0,39
Antal heltidsmedarbejdere ultimo	2.274	2.285	2.284	2.303	2.323	2.344

Nøgletal er udarbejdet efter "Anbefalinger & Nøgletal 2010" udarbejdet af Den Danske Finansanalytikerforening.

* Nøgletallene er beregnet på grundlag af udlån til amortiseret kostpris.

** Kvartalstallene er ikke omregnet til p.a. basis.

Koncernens hovedtal – halvårsvis

	1. halvår 2011	1. halvår 2010	1. halvår 2009	1. halvår 2008	1. halvår 2007
Resultatopgørelse (mio. kr.)					
Basisindtjening ekskl. handelsindtjening	1.588	1.660	1.641	1.482	1.235
Handelsindtjening	534	726	641	635	772
Basisindtjening i alt	2.122	2.386	2.282	2.117	2.007
Basisomkostninger	1.303	1.281	1.288	1.276	1.116
Basisresultat før nedskrivninger	819	1.105	994	841	891
Nedskrivninger på udlån mv.	490	633	565	-13	-270
Basisresultat	329	472	429	854	1.161
Beholdningsresultat	13	124	211	-192	-30
Resultat før poster med engangskarakter	342	596	640	662	1.131
Poster med engangskarakter, netto	-	-	-	196	46
Resultat før bidrag til indskydergaranti og DPB	342	596	640	858	1.177
Bidrag til indskydergaranti og Det Private Beredskab (DPB)	161	261	214	-	-
Resultat før skat	181	335	426	858	1.177
Skat	45	84	107	190	276
Periodens resultat	136	251	319	668	901
Udvalgte balanceposter (mia. kr.)					
Udlån til amortiseret kostpris	71,9	74,1	75,6	82,5	68,9
Udlån til dagsværdi	12,0	6,6	12,9	11,5	8,0
Indlån og anden gæld	67,4	64,9	71,6	67,6	57,1
Udstedte obligationer til amortiseret kostpris	7,5	8,6	10,1	10,1	10,0
Efterstillede kapitalindskud	2,3	3,1	3,5	4,2	3,8
Egenkapital	9,5	9,4	7,5	7,1	6,2
Aktiver i alt	145,7	154,4	160,1	149,8	121,1
Nøgletal pr. aktie (kr. pr. aktie a 10 kr.)					
Periodens resultat **	1,9	3,4	5,0	10,5	13,1
Periodens resultat – udvandet **	1,9	3,4	5,0	10,5	13,1
Børskurs ultimo	114,8	124,8	122,3	180,5	264,0
Indre værdi	128,6	127,5	116,2	112,0	94,2
Børskurs/indre værdi	0,89	0,98	1,05	1,61	2,80
Gennemsnitligt antal aktier i omløb (mio. stk.)	73,5	73,7	63,6	63,5	68,6
Udbytte pr. aktie	-	-	-	-	-
Øvrige nøgletal					
Solvensprocent	15,1	15,7	13,8	14,8	12,6
Kernekapitalprocent	14,1	13,5	11,4	10,7	9,3
Resultat før skat i pct. af gns. egenkapital **	1,9	3,6	5,8	12,4	18,7
Resultat efter skat i pct. af gns. egenkapital **	1,4	2,7	4,4	9,7	14,3
Basisomkostninger i pct. af basisindtjening	61,4	53,7	56,4	60,3	55,6
Renterisiko	0,9	0,2	2,2	3,0	0,3
Valutaposition	2,7	1,5	3,4	12,9	16,1
Valutarisiko	0,0	0,0	0,1	0,0	0,2
Udlån i forhold til indlån *	1,0	1,0	1,0	1,1	1,1
Udlån i forhold til egenkapital *	7,5	7,9	10,1	11,6	11,1
Periodens udlånsvækst *	-1,5	-0,6	-8,3	10,8	5,2
Overdækning i forhold til lovkrav om likviditet	99,5	96,8	106,8	69,7	48,4
Summen af store engagementer	34,6	0,0	34,6	39,5	29,5
Akkumuleret nedskrivningsprocent ekskl. DPB **	2,0	2,1	1,3	0,9	1,5
Periodens nedskrivningsprocent ekskl. DPB **	0,57	0,77	0,63	-0,01	-0,35
Antal heltidsmedarbejdere ultimo	2.274	2.323	2.414	2.457	2.237

Nøgletal er udarbejdet efter "Anbefalinger & Nøgletal 2010" udarbejdet af Den Danske Finansanalytikerforening.

* Nøgletallene er beregnet på grundlag af udlån til amortiseret kostpris.

** Halvårstallene er ikke omregnet til p.a. basis.

Kapitalforhold – Sydbank-koncernen

Mio. kr.	Aktie- kapital	Opskriv- ningshen- læggelser	Vedtægts- mæssige reserver	Reserve for nettoopskr. efter indre værdis metode	Overført overskud	Foreslået udbytte mv.	I alt
Egenkapital primo 2011	742	110	423	26	8.169	84	9.554
Egenkapitalbevægelser i 2011							
Køb af egne aktier	-	-	-	-	-1.617	-	-1.617
Salg af egne aktier	-	-	-	-	1.553	-	1.553
Vedtaget udbytte mv.	-	-	-	-	-	-84	-84
Udbytte, egne aktier	-	-	-	-	4	-	4
Totalindkomst for perioden	-	-	-	-	136	-	136
Egenkapitalbevægelser i alt	-	-	-	-	76	-84	-8
Egenkapital 30. juni 2011	742	110	423	26	8.245	-	9.546
Egenkapital primo 2010	742	112	418	33	7.813	-	9.118
Egenkapitalbevægelser i 2010							
Køb af egne aktier	-	-	-	-	-1.033	-	-1.033
Salg af egne aktier	-	-	-	-	1.030	-	1.030
Totalindkomst for perioden	-	-	-	-	251	-	251
Egenkapitalbevægelser i alt	-	-	-	-	248	-	248
Egenkapital 30. juni 2010	742	112	418	33	8.061	-	9.366
					1. halvår	Året	1. halvår
Sydbank-aktien					2011	2010	2010
Aktiekapital, kr.					742.499.990	742.499.990	742.499.990
Antal udstedte aktier, stk.					74.249.999	74.249.999	74.249.999
Antal aktier i omløb ultimo, stk.					73.105.347	73.588.089	73.438.476
Gns. antal aktier i omløb, stk.					73.450.563	73.522.284	73.673.196

Kapitalforhold – Sydbank-koncernen

	30.6	31.12	30.6
Mio. kr.	2011	2010	2010
Solvens			
Solvensprocent	15,1	15,4	15,7
Kernekapitalprocent	14,1	14,3	13,5
Basiskapitalen efter fradrag er sammensat således			
Egenkapital	9.546	9.554	9.366
Opskrivningshenslæggelser	-109	-110	-112
Foreslået udbytte	-	-84	-
Immaterielle aktiver og aktiverede skatteaktiver	-24	-24	-25
Kernekapital (ekskl. hybrid kernekapital)	9.413	9.336	9.229
Hybrid kernekapital	1.385	1.384	1.383
Halvdelen af kapitalandele > 10 %	-158	-161	-135
Kernekapital (inkl. hybrid kernekapital) efter fradrag	10.640	10.559	10.477
Ansvarlig lånekapital	946	945	1.745
Opskrivningshenslæggelser	109	110	112
Forskel mellem forventede tab og regnskabsmæssige nedskrivninger	-	-	151
Basiskapital før fradrag	11.695	11.614	12.485
Halvdelen af kapitalandele > 10 %	-158	-161	-135
Kapitalandele i associerede virksomheder	-112	-124	-125
Basiskapital efter fradrag	11.425	11.329	12.225
Kreditrisiko	56.121	58.040	63.985
Markedsrisiko	11.306	8.298	6.437
Operationel risiko	8.071	7.378	7.378
Risikovægtede poster	75.498	73.716	77.800
Kapitalkrav efter Søjle I	6.040	5.897	6.224

Pengestrømsopgørelse – Sydbank-koncernen

Mio. kr.	1. halvår 2011	Året 2010	1. halvår 2010
Driftsaktivitet			
Periodens resultat før skat	181	558	335
Betalte skatter	-46	-187	-79
Regulering for ikke-kontante driftsposter	515	1.519	882
Pengestrømme fra driftskapital	6.459	-8.344	-6.290
Pengestrømme fra driftsaktivitet	7.109	-6.454	-5.152
Investeringsaktivitet			
Køb/salg af kapitalandele i associerede virksomheder	9	-4	4
Køb/salg af materielle aktiver	-22	-119	-29
Pengestrømme fra investeringsaktivitet	-13	-123	-25
Finansieringsaktivitet			
Køb/salg af egne kapitalandele	-60	26	-3
Udbytte mv.	-84	-	-
Optagelse af efterstillede kapitalindskud	2	-795	4
Udstedelse af obligationer	-3.720	2.620	10
Pengestrømme fra finansieringsaktivitet	-3.862	1.851	11
Periodens pengestrømme	3.234	-4.726	-5.166
Likvider primo	2.695	7.421	7.421
Periodens pengestrømme	3.234	-4.726	-5.166
Likvider ultimo i alt	5.929	2.695	2.255

Segmentregnskab – Sydbank-koncernen

Mio. kr.	Bankaktiviteter	Markets	Finans	Øvrige	I alt
Forretningssegmenter 1. halvår 2011:					
Basisindtjening ekskl. handelsindtjening	1.564	24	-	-	1.588
Handelsindtjening	382	152	-	-	534
Basisindtjening	1.946	176	-	-	2.122
Omkostninger og afskrivninger	1.114	161	5	28	1.308
Basisresultat før nedskrivninger	832	15	-5	-28	814
Nedskrivninger på udlån mv.	490	-	-	-	490
Basisresultat	342	15	-5	-28	324
Beholdningsindtjening	-	-	10	8	18
Resultat før bidrag til indskydergaranti og DPB	342	15	5	-20	342
Bidrag til indskydergaranti og Det Private Beredskab (DPB)	-	-	-	161	161
Resultat før skat	342	15	5	-181	181

Mio. kr.	Bankaktiviteter	Markets	Finans	Øvrige	I alt
Forretningssegmenter 1. halvår 2010:					
Basisindtjening ekskl. handelsindtjening	1.677	-17	-	-	1.660
Handelsindtjening	406	320	-	-	726
Basisindtjening	2.083	303	-	-	2.386
Omkostninger og afskrivninger	1.095	160	5	26	1.286
Basisresultat før nedskrivninger	988	143	-5	-26	1.100
Nedskrivninger på udlån mv.	633	-	-	-	633
Basisresultat	355	143	-5	-26	467
Beholdningsindtjening	-	-	121	8	129
Resultat før bidrag til indskydergaranti og DPB	355	143	116	-18	596
Bidrag til indskydergaranti og Det Private Beredskab (DPB)	-	-	-	261	261
Resultat før skat	355	143	116	-279	335

Noter

Note 1

Anvendt regnskabspraksis

Delårsrapporten aflægges i overensstemmelse med IAS 34 "Præsentation af delårsregnskaber" som godkendt af EU og yderligere danske oplysningskrav til delårsrapporter. Anvendelsen af IAS 34 medfører, at præsentationen er mere begrænset i forhold til aflæggelse af en årsrapport, samt at værdiansættelsesprincipperne i de internationale regnskabsstandarder (IFRS) er fulgt.

Anvendt regnskabspraksis er uændret i forhold til årsrapporten for 2010, hvortil der henvises.

Årsrapporten for 2010 indeholder den fulde beskrivelse af anvendt regnskabspraksis.

Måling af visse aktiver og forpligtelser kræver ledelsesmæssige skøn over, hvorledes fremtidige begivenheder påvirker værdien af disse aktiver og forpligtelser. De væsentlige skøn, som ledelsen foretager ved anvendelsen af koncernens regnskabspraksis, og den væsentlige skønsmæssige usikkerhed forbundet hermed er de samme ved udarbejdelsen af den sammendragne delårsrapport som ved udarbejdelsen af årsrapporten pr. 31. december 2010.

Koncernens væsentlige risici og de eksterne forhold, som kan påvirke koncernen, er mere udførligt beskrevet i årsrapporten for 2010.

Noter

Mio. kr.	Sydbank-koncernen		Sydbank A/S	
	1. halvår 2011	1. halvår 2010	1. halvår 2011	1. halvår 2010
Note 2				
Renteindtægter				
Reverse med kreditinstitutter og centralbanker	10	14	10	14
Tilgodehavender hos kreditinstitutter og centralbanker	42	43	44	44
Reverse-udlån	42	45	42	45
Udlån og andre tilgodehavender	1.552	1.585	1.544	1.579
Obligationer	398	406	398	406
Afledte finansielle instrumenter	23	45	23	45
Øvrige renteindtægter	2	11	2	11
I alt	2.069	2.149	2.063	2.144
Note 3				
Renteudgifter				
Repo med kreditinstitutter og centralbanker	57	63	57	63
Kreditinstitutter og centralbanker	88	95	88	96
Repo-indlån	0	1	0	1
Indlån og anden gæld	284	257	284	257
Udstedte obligationer	102	37	102	37
Efterstillede kapitalindskud	29	31	29	31
Øvrige renteudgifter	1	0	1	0
I alt	561	484	561	485
Note 4				
Gebyrer og provisionsindtægter				
Værdipapirhandel og depoter	393	369	379	354
Betalingsformidling	107	95	107	95
Lånesagsgebyrer	40	46	40	46
Garantiprovision	56	61	56	61
Øvrige gebyrer og provisioner	84	97	82	92
I alt	680	668	664	648
Note 5				
Kursreguleringer				
Andre udlån og tilgodehavender til dagsværdi	1	1	1	1
Obligationer	-63	351	-63	351
Aktier mv.	-77	-81	-77	-81
Investeringsejendomme	-	-	-	-
Valuta	91	133	87	128
Afledte finansielle instrumenter i alt	87	-159	87	-159
Aktiver tilknyttet puljeordninger	-176	268	-176	268
Indlån i puljeordninger	176	-268	176	-268
Øvrige aktiver/forpligtelser	0	0	0	0
I alt	39	245	35	240

Noter

Mio. kr.	Sydbank-koncernen		Sydbank A/S	
	1. halvår 2011	1. halvår 2010	1. halvår 2011	1. halvår 2010
Note 6				
Udgifter til personale og administration				
Lønninger og vederlag til:				
Direktion:				
Løn	7	8	7	8
Pension	0	0	0	0
Fratrædelsesgodtgørelse	0	8	0	8
Bestyrelse	2	2	2	2
Repræsentantskab	1	1	1	1
I alt	10	19	10	19
Personaleudgifter:				
Lønninger	620	598	608	585
Pensioner	67	65	66	64
Udgifter til social sikring	6	3	5	3
Lønsumsafgift mv.	66	59	66	58
I alt	759	725	745	710
Øvrige administrationsudgifter:				
It	254	258	249	254
Husleje mv.	75	66	79	68
Markedsføring og repræsentation	40	40	39	38
Øvrige omkostninger	131	131	125	126
I alt	500	495	492	486
I alt	1.269	1.239	1.247	1.215
Note 7				
Antal beskæftigede				
Det gennemsnitlige antal beskæftigede omregnet til heltidsbeskæftigede				
	2.322	2.382	2.295	2.351

Noter

Mio. kr.	Sydbank-koncernen		Sydbank A/S	
	1. halvår 2011	1. halvår 2010	1. halvår 2011	1. halvår 2010
Note 8				
Nedskrivninger på udlån indregnet i resultatopgørelsen				
Nedskrivninger og hensættelser	355	551	355	551
Tabsbogført	165	201	165	201
Indgået på tidligere afskrevne fordringer	25	15	25	15
Nedskrivninger på udlån mv.	495	737	495	737
Nedskrivnings- og hensættelsessaldo ultimo				
Individuelle nedskrivninger og hensættelser	1.537	1.955	1.537	1.955
Gruppevise nedskrivninger og hensættelser	170	137	170	137
Nedskrivninger og hensættelser ultimo	1.707	2.092	1.707	2.092
Individuelle nedskrivninger på udlån og hensættelser på garantier				
Nedskrivnings- og hensættelsessaldo primo	1.597	1.637	1.597	1.605
Valutakursregulering	0	4	0	0
Nedskrivninger og hensættelser i perioden	362	565	362	565
Andre bevægelser	0	94	0	94
Tabsbogført dækket af nedskrivninger og hensættelser	422	345	422	309
Nedskrivnings- og hensættelsessaldo ultimo	1.537	1.955	1.537	1.955
Individuelle nedskrivninger på udlån	1.512	1.609	1.512	1.609
Individuelle hensættelser på garantier	25	346	25	346
Nedskrivnings- og hensættelsessaldo ultimo	1.537	1.955	1.537	1.955
Summen af udlån og tilgodehavender, hvorpå der er foretaget gruppevise nedskrivninger og hensættelser	11.651	19.758	11.651	19.758
Gruppevise nedskrivninger og hensættelser	170	137	170	137
Udlån og tilgodehavender efter gruppevise nedskrivninger og hensættelser	11.821	19.895	11.481	19.895
Gruppevise nedskrivninger på udlån og hensættelser på garantier				
Nedskrivnings- og hensættelsessaldo primo	166	141	166	141
Nedskrivninger og hensættelser i perioden	4	-4	4	-4
Nedskrivnings- og hensættelsessaldo ultimo	170	137	170	137
Individuelt nedskrevne udlån med objektiv indikation for værdiforringelse				
Saldo før nedskrivninger på individuelt vurderede udlån	2.804	3.801	2.804	3.801
Nedskrivninger på individuelt vurderede udlån	1.509	1.609	1.512	1.609
Saldo efter nedskrivninger på individuelt vurderede udlån	1.295	2.192	1.292	2.192

Noter

Mio. kr.	Sydbank-koncernen		Sydbank A/S	
	1. halvår 2011	1. halvår 2010	1. halvår 2011	1. halvår 2010

Note 9

Resultat af kapitalandele i associerede og tilknyttede virksomheder

Resultat af kapitalandele i associerede virksomheder mv.	-9	4	-9	4
Resultat af kapitalandele i tilknyttede virksomheder mv.	-	-	0	5
I alt	-9	4	-9	9

Note 10

Effektiv skatteprocent

Sydbanks aktuelle skatteprocent	25,0	25,0	25,0	25,0
Permanente afvigelser	-	-	-	-
Regulering af tidligere års skatter	-	-	-	-
Effektiv skatteprocent	25,0	25,0	25,0	25,0

Note 11

Tilgodehavender hos kreditinstitutter og centralbanker

Tilgodehavender på opsigelse hos centralbanker	-	215	-	215
Tilgodehavender hos kreditinstitutter	5.149	5.063	5.695	5.553
Reverseforretninger	2.943	2.249	2.943	2.249
I alt	8.092	7.527	8.638	8.017

Note 12

Andre aktiver

Positiv markedsværdi af afledte finansielle instrumenter mv.	7.856	9.363	7.856	9.363
Forskellige debitorer	255	263	254	260
Tilgodehavende renter og provision	412	563	412	563
Afgivet kontant sikkerhedsstillelse, CSA-aftaler	1.318	2.066	1.318	2.066
Øvrige aktiver	7	1	7	1
I alt	9.848	12.256	9.847	12.253

Note 13

Gæld til kreditinstitutter og centralbanker

Gæld til centralbanker	7.000	2.700	7.000	2.700
Gæld til kreditinstitutter	18.310	18.864	18.748	18.941
Repoforretninger	11.864	18.686	11.864	18.686
I alt	37.174	40.250	37.612	40.327

Noter

	Sydbank-koncernen		Sydbank A/S	
Mio. kr.	30.6 2011	31.12 2010	30.6 2011	31.12 2010

Note 14

Indlån og anden gæld

På anfordring	39.987	38.357	39.299	38.012
Med opsigelsesvarsel	538	603	538	603
Tidsindskud	21.822	19.923	21.822	19.922
Særlige indlånsformer	5.072	5.278	5.072	5.278
Reporretninger	-	-	-	-
I alt	67.419	64.161	66.731	63.815

Note 15

Andre passiver

Negativ markedsværdi af afledte finansielle instrumenter mv.	7.594	9.138	7.594	9.138
Forskellige kreditorer	1.068	1.886	1.058	1.879
Negativ beholdning reverse	4.092	3.437	4.092	3.437
Rente og provision mv.	192	97	192	97
Modtaget kontant sikkerhedsstillelse, CSA-aftaler	439	520	439	520
Øvrige passiver	0	6	0	0
I alt	13.385	15.084	13.375	15.071

Note 16

Hensatte forpligtelser

Hensættelser til pensioner og lignende forpligtelser	4	4	4	4
Hensættelser til udskudt skat	225	225	225	225
Hensættelser til tab på garantier	25	32	25	32
Andre hensatte forpligtelser	9	20	6	17
I alt	263	281	260	278

Noter

	Sydbank-koncernen		Sydbank A/S	
	30.6 2011	31.12 2010	30.6 2011	31.12 2010
Mio. kr.				

Note 17

Efterstillede kapitalindskud

Rentesats		Nom. i mio.	Forfald				
2,80 (var.)	Obligationslån	DKK	200	14.11.14	200	200	200
1,59 (var.)	Obligationslån	EUR	100	04.04.15	746	745	746
Supplerende kapital i alt					946	945	946
2,45 (var.)	Obligationslån	EUR	100	Uendelig	741	740	741
3,64 (var.)	Obligationslån	EUR	75	Uendelig	559	559	559
6,36 (fast)	Obligationslån	DKK	85	Uendelig	85	85	85
Hybrid kernekapital i alt					1.385	1.384	1.385
I alt					2.331	2.329	2.331

	Sydbank-koncernen		Sydbank A/S	
	30.6 2011	31.12 2010	30.6 2011	31.12 2010
Mio. kr.				

Note 18

Eventualforpligtelser og andre forpligtende aftaler

Eventualforpligtelser

Finansgarantier	2.948	3.037	2.793	2.932
Tabsgarantier for realkreditlån	1.037	1.628	1.037	1.628
Tinglysnings- og konverteringsgarantier	2.662	3.643	2.662	3.643
Øvrige eventualforpligtelser	1.322	1.443	1.322	1.443
I alt	7.969	9.751	7.814	9.646

Andre forpligtende aftaler

Uigenkaldelige kredittilsagn	3	99	3	99
Øvrige forpligtelser *	50	51	96	104
I alt	53	150	99	203

* Heraf koncerninterne lejemaalforpligtelser

-	-	54	56
---	---	----	----

Noter

Note 18 - fortsat

Foreningen af Minoritetsaktionærer i bankTrelleborg har i februar 2008 anlagt et gruppesøgsmål mod Fonden for bankTrelleborg, Sydbank og Finanstilsynet. Retssagen vedrører blandt andet lovligheden af den gennemførte tvangsindløsning samt prisfastsættelsen af aktierne ved tvangsindløsningen. Aktierne er blevet prisfastsat af vurderingsmænd, jf. lov om finansiel virksomhed (FiL) § 144, stk. 4. Fonden for bankTrelleborg udbetalte i sensommeren 2008 differencen til minoritetsaktionæerne. Den 7. december 2010 afsagde Østre Landsret dom i sagen, hvor det blev fastslået, at tvangsindløsningen ikke var lovlig, idet betingelserne i FiL § 144 ikke var opfyldt. Østre Landsret fandt imidlertid ikke, at minoritetsaktionæerne havde lidt et tab, der oversteg det vederlag, som de allerede havde modtaget i forbindelse med tvangsindløsningen. Minoritetsaktionæerne fik således ikke medhold i deres påstand om betaling af yderligere vederlag. Sagen er af minoritetsaktionæerne anket til Højesteret - de har samtidigt hermed ansøgt om fri proces. Sagen er berammet til hovedforhandling primo januar 2012.

Endvidere har Foreningen af Minoritetsaktionærer i bankTrelleborg - ved tre navngivne aktionærer - i 2009 stævnet Sydbank for mangler i prospektet i forbindelse med omdannelsen af sparTrelleborg til bankTrelleborg. Sagen skriftveksles stadig og hovedforhandlingen er berammet til ultimo februar 2012.

Den 21. januar 2011 blev der til Københavns Byret indgivet stævninger i to nye gruppesøgsmål mod Sydbank A/S. Stævningerne vedrører begge et eventuelt prospektansvar for bankTrelleborg, nu Sydbank A/S, i forbindelse med omdannelsen af sparTrelleborg til bankTrelleborg i 2. kvartal 2007.

Koncernen er derudover part i forskellige retssager. Sagerne vurderes løbende, og der foretages de fornødne hensættelser ud fra en vurdering af risikoen for tab. De verserende retssager forventes ikke at få væsentlig indflydelse på koncernens økonomiske stilling.

Note 19

Repo- og reverseforretninger

I forbindelse med repoforretninger, det vil sige salg af værdipapirer, hvor der samtidig træffes aftale om tilbagekøb på et senere tidspunkt, forbliver værdipapirerne i balancen, og det modtagne vederlag indregnes som gæld. Værdipapirer i repoforretninger behandles som aktiver stillet som sikkerhed for forpligtelser. Pr. 30. juni 2011 udgjorde dagsværdien af sådanne værdipapirer 11.715 mio. kr.

I forbindelse med reverseforretninger, det vil sige køb af værdipapirer, hvor der samtidig træffes aftale om tilbagesalg på et senere tidspunkt, har koncernen ret til at sælge eller genbelåne værdipapirerne. Værdipapirerne indregnes ikke i balancen, og det afgivne vederlag indregnes som tilgodehavende. Pr. 30. juni 2011 udgjorde dagsværdien af værdipapirer 14.696 mio. kr.

Aktiver modtaget som sikkerhed ifm. reverseforretninger kan videresælges til 3. mand. Såfremt dette er tilfældet, kan der som følge af regnskabsreglerne opstå negativ beholdning. Denne føres under "Andre passiver".

Note 20

Sikkerhedsstillelse

Koncernen har pr. 30. juni 2011 deponeret værdipapirer til en kursværdi af 8.376 mio. kr. hos danske og udenlandske børs- og clearingcentraler mv. i forbindelse med marginstillelse og fondsafvikling mv.

Note 21

Nærtstående parter

Sydbank er bankforbindelse for en række af de nærtstående parter. Transaktioner med nærtstående parter er foretaget på markedsmæssige vilkår.

I 1. halvår 2011 har der ikke været usædvanlige transaktioner med nærtstående parter. Der henvises til koncernens årsrapport for 2010 for en nærmere beskrivelse af transaktioner med nærtstående parter.

Noter

Note 22

Begivenheder indtruffet efter balancedagen

Der er ikke efter halvårets udløb indtruffet forhold, der har en væsentlig indflydelse på Sydbank-koncernens økonomiske stilling.

Note 23

Store aktionærer

To aktionærer har oplyst ejerskab på mindst 5 pct. af Sydbanks aktiekapital:

Nykredit A/S, København

Silchester International Investors LLP.

Mio. kr.	Sydbank-koncernen			
	1. halvår 2011	1. halvår 2010	Indeks 11/10	Året 2010

Note 24

Basisindtjening

Basisindtjening ekskl. handelsindtjening

Rentemarginal mv.	1.333	1.381	97	2.757
Realkredit	87	110	79	210
Betalingsformidling	75	73	103	153
Omprioriterings- og lånegebyrer	41	44	93	90
Øvrige provisioner	41	42	98	71
Andre driftsindtægter	11	10	110	23
I alt	1.588	1.660	96	3.304

Realkredit

Totalkreditsamarbejde	80	90	89	184
Totalkredit, tabsmodregning	11	4	275	17
Totalkreditsamarbejde, netto	69	86	80	167
DLR Kredit	15	19	79	34
Øvrig realkreditindtjening	3	5	60	9
I alt	87	110	79	210

Handelsindtjening

Obligationer	83	180	46	273
Aktier	109	147	74	273
Valuta	92	121	76	217
Pengemarked	22	73	30	107
Kapitalforvaltning	228	205	111	420
I alt	534	726	74	1.290

Noter

Mio. kr.	Sydbank-koncernen					
	2. kvartal 2011	1. kvartal 2011	4. kvartal 2010	3. kvartal 2010	2. kvartal 2010	1. kvartal 2010
Note 24 - fortsat						
Basisindtjening						
Basisindtjening ekskl. handelsindtjening						
Rentemarginal mv.	665	668	684	692	689	692
Realkredit	44	43	45	55	61	49
Betalingsformidling	38	37	40	40	33	40
Omprioriterings- og lånegebyrer	20	21	20	26	21	23
Øvrige provisioner	16	25	17	12	22	20
Andre driftsindtægter	6	5	6	7	5	5
I alt	789	799	812	832	831	829
Realkredit						
Totalkreditsamarbejde	41	39	45	49	47	43
Totalkredit, tabsmodregning	8	3	7	6	3	1
Totalkreditsamarbejde, netto	33	36	38	43	44	42
DLR Kredit	9	6	5	10	15	4
Øvrig realkreditindtjening	2	1	2	2	2	3
I alt	44	43	45	55	61	49
Handelsindtjening						
Obligationer	29	54	16	77	73	107
Aktier	43	66	62	64	66	81
Valuta	42	50	48	48	65	56
Pengemarked	6	16	3	31	23	50
Kapitalforvaltning	115	113	110	105	100	105
I alt	235	299	239	325	327	399

Ledelsespåtegning

Vi har dags dato behandlet og godkendt delårsrapporten for 1. halvår 2011 for Sydbank A/S.

Delårsrapporten for 1. halvår 2011 er aflagt i overensstemmelse med IAS 34 som er godkendt af EU. Delårsrapporten er herudover udarbejdet i overensstemmelse med yderligere danske oplysningskrav til delårsrapporter for børsnoterede finansielle selskaber. Delårsrapporten har ikke været genstand for revision eller review.

Det er vores opfattelse, at den valgte regnskabspraksis er hensigtsmæssig, således at delårsrapporten giver et retvisende billede af koncernens aktiver, passiver og finansielle stilling pr. 30. juni 2011 og af resultatet af koncernens aktiviteter og koncernens pengestrømme for regnskabsperioden 1. januar-30. juni 2011, samt en beskrivelse af de væsentligste risici og usikkerheder, som koncernen kan påvirkes af.

Aabenraa, den 16. august 2011

Direktionen

Karen Frøsig
(adm. direktør)

Preben L. Hansen

Allan Nørholm

Bestyrelsen

Anders Thoustrup
(formand)

Hanni Toosbuy Kasprzak
(næstformand)

Svend Erik Busk

Claus Christensen

Peder Damgaard

Harry Max Friedrichsen

Erik Bank Lauridsen

Sven Rosenmeyer Paulsen

Steen Tophøj

Jan Uldahl-Jensen

Margrethe Weber

Supplerende information

Finanskalender

Sydbank har fastlagt følgende offentliggørelsestidspunkter for koncernens regnskabsmeddelelser i 2011:

- Delårsrapport for 1.-3. kvartal 2011
25. oktober 2011

Kontaktpersoner

Adm. direktør Karen Frøsig,
tlf. 74 37 20 00

Økonomidirektør Mogens Sandbæk,
tlf. 74 37 24 00

Vicedirektør Niels Møllegaard,
tlf. 74 37 20 50

Adresse

Sydbank A/S
Peberlyk 4
6200 Aabenraa
Tlf. 74 37 37 37
CVR-nr. DK 12626509

Relevante links

sydbank.dk
sydbank.com

For yderligere information henvises til Sydbanks Årsrapport 2010 på www.sydbank.dk/omsydbank/investor/regnskab/regnskab2010.