
Delårsrapport – 1.-3. kvartal 2017

Sydbank-koncernen

Hvad kan vi gøre for dig

Sydbank

Sydbanks delårsrapport – 1.-3. kvartal 2017

Meget tilfredsstillende resultat – egenkapitalforrentning på 13,9 pct. p.a. efter skat

Sydbank leverer et meget tilfredsstillende resultat for 1.-3. kvartal 2017 og fortsætter dermed den positive udvikling. Såvel handelsindtjeningen som beholdningsresultatet er realiseret på et højt niveau i 1.-3. kvartal 2017. Nedskrivningerne falder med 152 mio. kr. i forhold til samme periode i 2016. Koncernens udlån falder reelt med 2,0 mia. kr., når der korrigeres for effekten af fundingen af prioritetslån.

Administrerende direktør Karen Frøsig siger som kommentar til Sydbanks resultat for 1.-3. kvartal:

- Det er meget tilfredsstillende at kunne konstatere en fremgang i resultatet efter skat på 176 mio. kr. i forhold til samme periode i 2016. Det er forbedringen i nedskrivninger og beholdningsresultat, der skaber fremgangen i resultatet. Resultatet efter skat forrenter egenkapitalen med 13,9 pct. p.a.

Karen Frøsig uddyber:

- Bankens kunder har det generelt godt økonomisk, hvilket medfører et lavt behov for nedskrivninger på udlån. Det nuværende renteniveau kombineret med en relativ lav efterspørgsel efter nye udlån og en intens konkurrence medfører, at der fortsat er pres på nettorenteindtægterne. Jeg kan dog glæde mig over, at det er lykkedes at opveje faldet i nettorenteindtægterne med en stigning i øvrige basisindtægter, således at vi har formået at realisere en samlet basisindtjening på niveau med samme periode i 2016.

Sydbanks markedsandel af erhvervskunder vokser. Som kommentar siger Karen Frøsig:

- Jeg glæder mig over at kunne konstatere, at Sydbank fortsat tiltrækker nye erhvervskunder. Som hovedbank for virksomheder med 10-499 ansatte har banken således opnået en markedsandel på 12,7 pct. og opnår dermed en placering som Danmarks 3. største erhvervsbank.

Hovedpunkter fra regnskabet for 1.-3. kvartal 2017

- Resultat på 1.204 mio. kr. giver en egenkapitalforrentning på 13,9 pct. p.a. efter skat.
- Indtjening i alt på 3.326 mio. kr. er på niveau med samme periode i 2016.
- Nedskrivninger på udlån udgør en indtægt på 38 mio. kr. og falder med 152 mio.kr. i forhold til samme periode i 2016.
- Bankudlån inkl. funderede prioritetslån falder med 2,0 mia. kr., svarende til 2,5 pct. i forhold til ultimo 2016. Bankudlån ekskl. funderede prioritetslån falder med 10,4 mia. kr., svarende til 13,5 pct. i 1.-3. kv. 2017.
- Egentlig kernekapitalprocent er faldet med 0,6 procentpoint i forhold til ultimo 2016 og er på 15,5 uden indregning af periodens resultat. Ved indregning af 50 pct. af periodens resultat udgør den egentlige kernekapitalprocent 16,5.
- Aktietilbagekøb på 664 mio. kr. er påbegyndt den 2. marts 2017.

Forventninger til 2017

- Der forventes en begrænset vækst i dansk økonomi i 2017.
- Baseret på renteniveauet ved indgangen til 2017 forventes en basisindtjening på niveau med den realiserede basisindtjening i 2016.
- Handelsindtjeningen forventes uændret i forhold til den realiserede indtjening i 2016, men dog afhængigt af udviklingen på de finansielle markeder.
- Affødt af generelle lønstigninger i finanssektoren og en stigning i lønsumsafgiften på 0,5 pct. forventes en mindre stigning i basisomkostningerne, på trods af iværksatte tiltag.
- Nedskrivningerne i 2017 forventes på et lavere niveau end det i 2016 realiserede.
- Som følge af intensivning af digitaliseringen af banken samt etableringen af en ny realkreditplatform forventes omkostninger med engangskaraktér at udgøre i niveauet 75 mio. kr.

Indholdsfortegnelse

Regnskabsberetning

Koncernens hoved- og nøgletal	4
Hovedpunkter	5
Regnskabsberetning – resultat for 1.-3. kvartal 2017	7
Resultatopgørelse.....	15
Totalindkomstopgørelse	15
Balance.....	16
Hoved- og nøgletal – kvartaler	17
Hoved- og nøgletal – 1.-3. kvartal	18
Kapitalforhold	19
Pengestrømsopgørelse	21
Segmentregnskab mv.	22
Noter	24
Ledelsens erklæring	37
Supplerende information	38

Koncernens hoved- og nøgletal

	1.-3. kv. 2017	1.-3. kv. 2016	Indeks 17/16	3. kv. 2017	3. kv. 2016	Året 2016
Resultatopgørelse (mio. kr.)						
Basisindtjening	3.129	3.131	100	1.036	1.030	4.198
Handelsindtjening	197	188	105	58	65	237
Indtjening i alt	3.326	3.319	100	1.094	1.095	4.435
Basisomkostninger	1.992	1.958	102	623	612	2.590
Basisresultat før nedskrivninger	1.334	1.361	98	471	483	1.845
Nedskrivninger på udlån mv.	-38	114	-	-29	33	87
Basisresultat	1.372	1.247	110	500	450	1.758
Beholdningsresultat	195	41	476	8	49	104
Resultat før engangsposter	1.567	1.288	122	508	499	1.862
Poster med engangskarakter, netto	-23	21	-	-11	-5	7
Resultat før skat	1.544	1.309	118	497	494	1.869
Skat	340	281	121	109	109	397
Periodens resultat	1.204	1.028	117	388	385	1.472

Udvalgte balanceposter (mia. kr.)

Udlån til amortiseret kostpris	66,8	78,1	86	66,8	78,1	77,2
Udlån til dagsværdi	5,9	6,9	86	5,9	6,9	6,1
Indlån og anden gæld	80,8	78,6	103	80,8	78,6	81,1
Udstedte obligationer til amortiseret kostpris	3,7	7,1	52	3,7	7,1	3,7
Efterstillede kapitalindskud	1,3	2,1	62	1,3	2,1	2,1
Egenkapital	11,8	11,4	103	11,8	11,4	11,8
Aktiver i alt	131,9	146,2	90	131,9	146,2	146,7

Nøgletal pr. aktie (kr. pr. aktie a 10 kr.)

Periodens resultat	17,5	14,6		5,7	5,5	20,9
Periodens resultat – udvandet	17,5	14,6		5,7	5,5	20,9
Børskurs ultimo	261,3	201,4		261,3	201,4	219,2
Indre værdi	174,0	163,0		174,0	163,0	169,2
Børskurs/indre værdi	1,50	1,24		1,50	1,24	1,30
Gennemsnitligt antal aktier i omløb (mio. stk.)	68,7	70,6		68,0	69,9	70,4
Udbytte pr. aktie	-	-		-	-	10,46

Øvrige nøgletal

Egentlig kernekapitalprocent	15,5	14,9		15,5	14,9	16,1
Kernekapitalprocent	16,0	16,2		16,0	16,2	17,4
Kapitalprocent	18,1	18,0		18,1	18,0	19,2
Resultat før skat i pct. p.a. af gns. egenkapital	17,8	15,7		17,1	17,6	16,6
Resultat efter skat i pct. p.a. af gns. egenkapital	13,9	12,3		13,3	13,7	13,1
Basisomkostninger i pct. af indtjening i alt	59,9	59,0		56,9	55,9	58,4
Afkastningsgrad i pct.	0,9	0,7		0,3	0,3	1,0
Renterisiko	1,6	0,6		1,6	0,6	1,6
Valutaposition	2,4	1,4		2,4	1,4	2,2
Valutarisiko	0,0	0,0		0,0	0,0	0,0
Udlån i forhold til indlån *	0,7	0,8		0,7	0,8	0,8
Udlån i forhold til egenkapital *	5,7	6,9		5,7	6,9	6,6
Periodens udlånsvækst *	-13,5	5,1		-5,3	-1,0	3,9
Overdækning i forhold til lovkrav om likviditet	223,9	209,5		223,9	209,5	186,5
Summen af store eksponeringer	11,2	35,2		11,2	35,2	0,0
Akkumuleret nedskrivningsprocent	3,4	4,2		3,4	4,2	3,6
Periodens nedskrivningsprocent	-0,05	0,12		-0,03	0,03	0,10
Antal heltidsmedarbejdere ultimo	2.069	2.048	101	2.069	2.048	2.037

* Nøgletallene er beregnet på grundlag af udlån til amortiseret kostpris.

Hovedpunkter

Stærk handelsindtjening, højt beholdningsresultat samt fortsat høj kreditkvalitet sikrer et meget tilfredsstillende resultat for 1.-3. kvartal 2017

Sydbanks regnskab for 1.-3. kvartal viser et resultat før skat på 1.544 mio. kr. mod 1.309 mio. kr. i samme periode i 2016. Stigningen skyldes primært en forbedring af beholdningsindtjeningen på 154 mio. kr., samt et fald i nedskrivningerne på 152 mio. kr.

Resultatet før skat forrenter den gennemsnitlige egenkapital med 17,8 pct. p.a.

Basisindtjening og basisomkostninger ligger på linje med de udmeldte forventninger i årsrapporten for 2016. Handelsindtjening og nedskrivningerne er for 1.-3. kvartal 2017 realiseret bedre end forventet ved aflæggelsen af årsrapporten for 2016.

Nettorenter mv. udgør 1.520 mio. kr. mod 1.749 mio. kr. i 2016 – et fald på 229 mio. kr. Af faldet kan 88 mio. kr. henføres til effekten af ændringen af fundingaftalen vedrørende prioritetslån.

Basisindtjeningen udgør 3.129 mio. kr. mod 3.131 mio. kr. i 2016 – et fald på 2 mio. kr.

Indtjeningen i alt udgør 3.326 mio. kr. mod 3.319 mio. kr. i 2016.

Basisresultatet udgør 1.372 mio. kr. mod 1.247 mio. kr. i 2016 – en stigning på 125 mio. kr.

Periodens resultat udgør 1.204 mio. kr. mod 1.028 mio. kr. i 2016 – en stigning på 176 mio. kr.

Opfølgning på 3-års planen – Blå vækst

Strategien for 3-års perioden 2016-2018 kaldes "Blå vækst". Blå vækst er udtryk for dygtigt og lønsomt bankhåndværk ... ganske enkelt.

Blå vækst – fastsatte mål:

- Realisere en egenkapitalforrentning på minimum 12 pct. efter skat eller være i top 3 blandt de 6 største banker
- Fastholde placering i top 3 blandt de 6 største banker på kundetilfredshed.



For yderligere digitalisering af processer samt etablering af en ny realkreditplatform, vil der i 2017 blive allokeret 75 mio. kr. til optimering af it-systemer. Beløbet vil blive opført under Poster med engangskaraktter.

Under denne pulje er der igangsat 3 projekter:

- Optimering af boligprocesser
- Ny realkreditplatform
- Effektivisering af kreditprocesser.

Projekterne vil skabe store forbedringer for kunder såvel som medarbejdere. Kunderne vil opleve forkortede svar- og sagsbehandlingstider. Medarbejderne vil opleve både arbejdsmæssige lettelser og kvalitetsmæssige forbedringer. Projekterne vil medvirke til at udvikle banken og samtidig muliggøre en tilpasning af omkostningerne, også i de kommende år.

Status på fastlagte mål

Mål	Målsætning	Status 30. september 2017	Kommentar
Egenkapitalforrentning efter skat	Over 12 pct. *	13,9 pct.	Forløber som planlagt
Kundetilfredshed – Erhverv	Top 3 **	Nr. 4 – Aalund	Ikke opfyldt 2017
Kundetilfredshed – Privat	Top 3 **	Nr. 5 – EPSI	Ikke opfyldt 2017
Egentlig kernekapitalprocent	I niveauet 13,5 pct.	15,5 pct.	Opfyldt fra Q3 2013
Kapitalprocent	I niveauet 17,0 pct.	18,1 pct.	Opfyldt fra Q1 2015
Udbytte	30-50 pct. af årets resultat efter skat	Udbetalt 50 pct. af årets resultat efter skat i 2016	Opfyldt 2016

* eller i top 3 blandt de 6 største banker

** blandt de 6 største banker

Resultater for 1.-3. kvartal

I forhold til 1.-3. kvartal 2016 er basisindtjeningen faldet med 2 mio. kr. til 3.129 mio. kr. Udviklingen i basisindtjeningen kan primært henføres til et fald i nettorenteindtægter mv. og en stigning i realkreditindtjening.

Handelsindtjeningen er i 1.-3. kvartal 2017 steget til 197 mio. kr. mod 188 mio. kr. i samme periode i 2016, hvilket er en stigning på 5 pct.

Indtjeningen i alt udgør 3.326 mio. kr., hvilket er en stigning på 7 mio. kr. i forhold til samme periode i 2016.

I Sydbank er basisomkostningerne til stadighed et fokusområde, og banken har i 1.-3. kvartal fastholdt en stram styring af basisomkostningerne, der er realiseret med 1.992 mio. kr. mod 1.958 mio. kr. i 2016 – en stigning på 34 mio. kr.

Koncernens nedskrivninger på udlån er i forhold til 1.-3. kvartal 2016 reduceret med 152 mio. kr. til en indtægt på 38 mio. kr.

Koncernens positionstagning og håndtering af likviditet har under ét givet et beholdningsresultat på 195 mio. kr. i 1.-3. kvartal 2017 mod 41 mio. kr. i samme periode i 2016.

Resultatet før skat for 1.-3. kvartal 2017 udgør 1.544 mio. kr. mod 1.309 mio. kr. i samme periode i 2016. Skatten udgør 340 mio. kr. Herefter udgør periodens resultat 1.204 mio. kr. mod 1.028 mio. kr. i 2016.

Kreditformidling

Udover traditionelle bankudlån formidler koncernen realkreditlån fra såvel Totalkredit som DLR Kredit. Koncernens samlede formidling af kreditter udgøres af bankudlån, prioritetslån fundet hos Totalkredit samt formidlede realkreditlån via henholdsvis Totalkredit og DLR Kredit. Pr. 30. september 2017 udgør den samlede kreditformidling 145,4 mia. kr. – et fald på 2,5 mia. kr. siden ultimo 2016.

Samlet kreditformidling (mia. kr.)	30.9 2017	31.12 2016
Bankudlån	66,8	77,2
Fundede prioritetslån	8,4	-
Formidlede realkreditlån – Totalkredit	58,2	58,3
Formidlede realkreditlån – DLR	12,0	12,4
I alt	145,4	147,9

Kapitalforhold

Banken holder sig ajour med markedet for efterstillet kapital i form af såvel hybrid kernekapital som supplerende kapital med henblik på at optimere kapitalstrukturen, når timingen vurderes at være rigtig.

Banken udsteder 2. november 2017 for 75 mio. euro supplerende kapital. Der er tale om en 12-årig udstedelse med 1. call efter 7 år.

Banken har førtidsindfriet hybrid kernekapital på henholdsvis 100 mio. euro og 85 mio. kr. Lånene blev indfriet henholdsvis 25. april 2017 og 15. maj 2017.

Banken har igangsat et aktietilbagekøbsprogram på 664 mio. kr. Tilbagekøbet startede den 2. marts 2017 og vil være afsluttet senest den 31. december 2017. Ultimo september var der tilbagekøbt 1.909.600 aktier for 471 mio. kr. – opgjort på handelsdatoen.

Aktietilbagekøbet er et led i den kapitaltilpasning, der skal optimere kapitalstrukturen i overensstemmelse med koncernens kapitalpolitik, der blev offentliggjort i årsrapporten for 2016.

Forventninger til 2017

Der forventes en begrænset vækst i dansk økonomi i 2017.

Baseret på renteniveauet ved indgangen til 2017 forventes en basisindtjening på niveau med den realiserede basisindtjening i 2016.

Handelsindtjeningen forventes uændret i forhold til den realiserede indtjening i 2016, men dog afhængigt af udviklingen på de finansielle markeder.

Affødt af generelle lønstigninger i finanssektoren og en stigning i lønsumsafgiften på 0,5 pct. forventes en mindre stigning i basisomkostningerne, på trods af iværksatte tiltag.

Nedskrivningerne i 2017 forventes på et lavere niveau end det i 2016 realiserede.

Som følge af intensivning af digitaliseringen af banken samt etableringen af en ny realkreditplatform forventes omkostninger med engangskaraktter at udgøre i niveauet 75 mio. kr.

Regnskabsberetning – resultat for 1.-3. kvartal 2017

Sydbank-koncernen har opnået et resultat før skat på 1.544 mio. kr. (1.-3. kvartal 2016: 1.309 mio. kr.).

Resultatet før skat forrenter den gennemsnitlige egenkapital med 17,8 pct. p.a.

Periodens resultat efter skat udgør 1.204 mio. kr. mod 1.028 mio. kr. i 2016.

Resultatet efter skat forrenter den gennemsnitlige egenkapital med 13,9 pct. p.a.

Det meget tilfredsstillende resultat for 1.-3. kvartal 2017 er bedre end det forventede ved indgangen til året.

Resultatet er karakteriseret ved:

1.-3. kvartal

- Fald i basisindtjening på 2 mio. kr. til 3.129 mio. kr.
- Stigning i handelsindtjening på 9 mio. kr.
- Stigning i basisomkostninger på 2 pct. til 1.992 mio. kr.
- Fald i nedskrivninger på udlån på 152 mio. kr.
- Stigning i basisresultatet på 125 mio. kr. til 1.372 mio. kr.
- Positivt beholdningsresultat på 195 mio. kr.
- Bankudlån på 66,8 mia. kr. (ultimo 2016: 77,2 mia. kr.)
- Bankindlån på 80,8 mia. kr. (ultimo 2016: 81,1 mia. kr.)
- Kapitalprocent på 18,1, heraf egentlig kernekapitalprocent på 15,5
- Individuelt solvensbehov på 10,5 pct. (ultimo 2016: 10,2 pct.).

Resultatopgørelse – 1.-3. kvartal (mio. kr.)	2017	2016
Basisindtjening	3.129	3.131
Handelsindtjening	197	188
Indtjening i alt	3.326	3.319
Basisomkostninger	1.992	1.958
Basisresultat før nedskrivninger	1.334	1.361
Nedskrivninger på udlån mv.	-38	114
Basisresultat	1.372	1.247
Beholdningsresultat	195	41
Resultat før engangsposter	1.567	1.288
Poster med engangskaraktér, netto	-23	21
Resultat før skat	1.544	1.309
Skat	340	281
Periodens resultat	1.204	1.028

Basisindtjening

Basisindtjeningen er faldet med 2 mio. kr. til 3.129 mio. kr.

Nettorenterne er reduceret med 229 mio. kr. til 1.520 mio. kr. Af faldet kan 88 mio. kr. henføres til effekten af ændringen af fundingaftalen vedrørende prioritetslån. Fundingaftalen er ændret fra at være en modregningsmodel, hvor banken dækker tab for hele lånet, til en garantimodel, hvor banken stiller garanti for den del af lånet, der er i LTV-intervallet 60 pct. til 80 pct. Som en konsekvens af ændringen af aftalen indregnes funderede prioritetslån fremadrettet ikke på bankens balance, og indtægterne indregnes under indtjening fra realkredit.

Indtægterne fra samarbejdet med Totalkredit udgør netto 312 mio. kr. (2016: 208 mio. kr.) efter tabsmodregning på 22 mio. kr. (2016: 16 mio. kr.). Samarbejdet med DLR Kredit har givet en indtægt på 113 mio. kr. (2016: 82 mio. kr.). Den samlede realkreditindtjening er steget med 135 mio. kr. i forhold til 2016 til 427 mio. kr. – en stigning på 46 pct. Af stigningen på 135 mio. kr. kan 73 mio. kr. henføres til funderede prioritetslån.

Indtjeningen fra omprioriterings- og lånegebyrer er steget fra 67 mio. kr. i 2016 til 104 mio. kr. – en stigning på 55 pct.

Indtjeningen fra kapitalforvaltning er steget med 45 mio. kr. i forhold til 2016 til 188 mio. kr. – en stigning på 31 pct.

De øvrige indtjeningskomponenter er steget med 10 mio. kr. i forhold til 2016 – en stigning på 1 pct.

Basisindtjening – 1.-3. kvartal (mio. kr.)	2017	2016
Nettorenter mv.	1.520	1.749
Realkredit	427	292
Betalingsformidling	149	149
Omprioriterings- og lånegebyrer	104	67
Kurtage og agio	273	261
Provisioner mv. inv. foreninger og pensionspuljer	291	286
Kapitalforvaltning	188	143
Depotgebyrer	53	53
Andre driftsindtægter	124	131
I alt	3.129	3.131

Handelsindtjening

Handelsindtjeningen er i 1.-3. kvartal 2017 steget til 197 mio. kr. mod 188 mio. kr. i samme periode i 2016 – en stigning på 5 pct.

I obligationsafdelingen har der været stor aktivitet i handlen med såvel realkredit- som virksomhedsobligationer i 1.-3. kvartal 2017. I aktieafdelingen har aktiviteten været på et tilfredsstillende niveau i 1.-3. kvartal 2017.

Handelsindtjening – 1.-3. kvartal (mio. kr.)	2017	2016
Obligationer	129	110
Aktier	44	53
Valuta, renter m.m.	24	25
I alt	197	188

Omkostninger og afskrivninger

Koncernens samlede omkostninger og afskrivninger er realiseret med 2.020 mio. kr., hvilket er en stigning på 47 mio. kr. i forhold til 2016. Stigningen er en konsekvens af de generelle lønstigninger i finanssektoren og en stigning i lønsumsafgiften på 0,5 pct.

Omkostninger og afskrivninger – 1.-3. kvartal (mio. kr.)	2017	2016
Personaleudgifter	1.147	1.115
Øvrige administrationsudgifter	781	769
Af- og nedskrivninger på immaterielle og materielle aktiver	72	74
Andre driftsudgifter	20	15
Omkostninger og afskrivninger i alt	2.020	1.973
Fordeler sig således:		
Basisomkostninger	1.992	1.958
Beholdningsomkostninger	5	5
Omkostninger med engangskarakter	23	10

Basisomkostningerne udgør 1.992 mio. kr. mod 1.958 mio. kr. i 2016.

Koncernen beskæftigede 2.069 medarbejdere (omregnet til heltid) ved udgangen af 1.-3. kvartal 2017 mod 2.037 pr. 31. december 2016.

I forbindelse med ibrugtagning af nyt områdehovedkontor i Odense er antallet af filialer reduceret med 2 i forhold til ultimo 2016. Herefter er antallet af filialer 62 i Danmark og 3 i Tyskland.

Basisresultat før nedskrivninger

Basisresultat før nedskrivninger på udlån udgør 1.334 mio. kr. – et fald på 27 mio. kr. eller 2 pct. i forhold til samme periode i 2016.

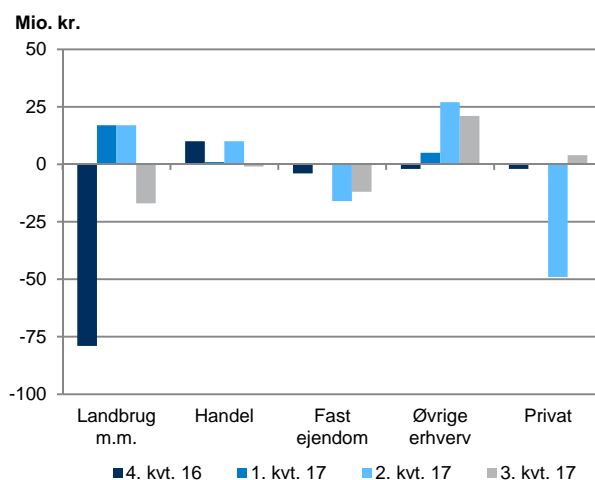
Nedskrivninger på udlån mv.

Nedskrivninger på udlån udgør en indtægt på 38 mio. kr. mod en udgift på 114 mio. kr. i samme periode i 2016. Faldet udgør 152 mio. kr.

Gruppevis nedskrivninger, der er målrettet landbrugsengagementerne, udgør 150 mio. kr. pr. 30. september 2017 og er uændret i forhold til ultimo 2016.

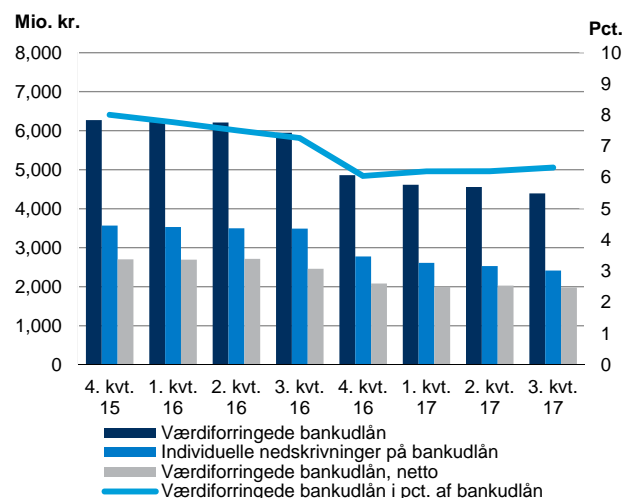
Herunder vises nedskrivninger på udlån de seneste 4 kvartaler for landbrug m.m., handel, fast ejendom, øvrige erhverv samt privat.

Kvartalsvise nedskrivninger – individuelle



Nedskrivningsprocenten opgjort i forhold til bankudlån pr. 30. september 2017 udgør -0,05 og -0,04 i forhold til bankudlån og garantier. Ultimo september 2017 udgør den akkumulerede nedskrivnings- og hensættelsessaldo 2.978 mio. kr. – et fald på 311 mio. kr. i forhold til primo året.

Individuelt værdiforringede bankudlån



Værdiforringede bankudlån før nedskrivninger er i forhold til 30. september 2016 faldet med 1.555 mio. kr. til 4.394 mio. kr., svarende til en reduktion på 26,1 pct.

Faldet kan henføres til ikke-misligholdte bankudlån med 982 mio. kr. og misligholdte bankudlån med 573 mio. kr. Individuelt værdiforringede bankudlån efter nedskrivninger er i samme periode faldet med 480 mio. kr., svarende til 19,5 pct.

Nedskrivninger på individuelt nedskrevne bankudlån udgør 55,0 pct. (ultimo september 2016: 58,7 pct. og ultimo 2016: 56,1 pct.).

Faldet i værdiforringede bankudlån er væsentligt påvirket af den gennemførte konvertering af bankudlån – til landbrug – til ansvarlig lånekapital og efterfølgende regnskabsmæssig afskrivning heraf.

I 1.-3. kvartal 2017 udgør de konstaterede tab 506 mio. kr. (1.-3. kvartal 2016: 614 mio. kr.). Af de konstaterede tab er 422 mio. kr. tidligere nedskrevet.

Individuelt værdiforringede bankudlån (mio. kr.)	30.9 2017	31.12 2016	30.9 2016
Ikke-misligholdte bankudlån	3.364	3.637	4.346
Misligholdte bankudlån	1.030	1.225	1.603
Værdiforringede bankudlån	4.394	4.862	5.949
Nedskrivninger på individuelt nedskrevne bankudlån	2.415	2.726	3.490
Værdiforringede bankudlån efter nedskrivninger	1.979	2.136	2.459
Værdiforringede bankudlån i pct. af bankudlån før nedskrivninger	6,3	6,1	7,3
Nedskrivningssaldo i pct. af bankudlån før nedskrivninger	3,5	3,4	4,3
Nedskrevet i pct. af værdiforringede bankudlån	55,0	56,1	58,7
Nedskrivningssaldo i pct. af misligholdte bankudlån	234,5	222,5	217,7

Nedskrivningssaldoen i procent af misligholdte bankudlån pr. 30. september 2017 udgør 234,5.

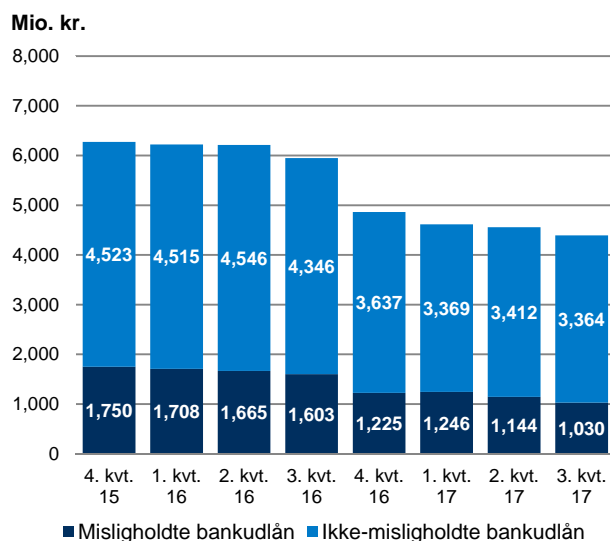
I figuren nedenfor vises fordelingen af værdiforringede bankudlån på henholdsvis misligholdte og ikke-misligholdte bankudlån.

Hovedparten af de værdiforringede bankudlån kan henføres til ikke-misligholdte bankudlån.

Misligholdte bankudlån er siden 30. september 2016 reduceret med 573 mio. kr. til 1.030 mio. kr., svarende til en reduktion på 35,7 pct.

Ikke-misligholdte bankudlån er siden 30. september 2016 reduceret med 982 mio. kr. til 3.364 mio. kr., svarende til en reduktion på 22,6 pct.

Fordeling af værdiforringede bankudlån



Basisresultat

Basisresultatet udgør 1.372 mio. kr. – en stigning på 125 mio. kr. eller 10,0 pct. i forhold til samme periode i 2016.

Beholdningsresultat

Koncernens positionstagning og håndtering af likviditet har under ét givet et beholdningsresultat på 195 mio. kr. i 1.-3. kvartal 2017 mod 41 mio. kr. i samme periode i 2016.

Det høje beholdningsresultat i 1.-3. kvartal 2017 er resultatet af en indsnævring af kreditspændet på realkreditobligationerne samt gevinst på udsving i renten.

Risikoen er fortsat sammensat således, at banken vil tjene på en rentestigning.

Beholdningsresultat – 1.-3. kvartal (mio. kr.)	2017	2016
Positionstagning	116	9
Likviditetsfremskaffelse og -reserve	61	33
Strategiske positioner	23	4
Omkostninger	-5	-5
I alt	195	41

Udgiften til marginal på koncernens senior-udstedelser indgår under likviditetsfremskaffelse og -reserve og udgør 16 mio. kr. i 1.-3. kvartal 2017 mod 29 mio. kr. i 1.-3. kvartal 2016.

Poster med engangskaraktter mv., netto

Poster med engangskaraktter mv. udgør en udgift på 23 mio. kr., mod en nettoindtægt i 1.-3. kvartal 2016 på 21 mio. kr. Posten udgøres af omkostninger til digitalisering af processer i relation til Blå vækst samt etableringen af en ny realkreditplatform. I 1.-3. kvartal 2016 omfattede posten en engangsindtægt på 31 mio. kr. vedrørende efterregulering af salgssummen fra salget af aktierne i Nets Holding i 2014 samt 10 mio. kr. i procesoptimeringsomkostninger.

Periodens resultat (mio. kr.)	3. kvrt. 2017	2. kvrt. 2017	1. kvrt. 2017	4. kvrt. 2016	3. kvrt. 2016	2. kvrt. 2016	1. kvrt. 2016
Basisindtjening	1.036	1.040	1.053	1.067	1.030	1.051	1.050
Handelsindtjening	58	46	93	49	65	69	54
Indtjening i alt	1.094	1.086	1.146	1.116	1.095	1.120	1.104
Basisomkostninger	623	678	691	632	612	665	681
Basisresultat før nedskrivninger	471	408	455	484	483	455	423
Nedskrivninger på udlån mv.	-29	-20	11	-27	33	43	38
Basisresultat	500	428	444	511	450	412	385
Beholdningsresultat	8	51	136	63	49	14	-22
Resultat før engangsposter	508	479	580	574	499	426	363
Poster med engangskaraktter, netto	-11	-6	-6	-14	-5	26	-
Resultat før skat	497	473	574	560	494	452	363
Skat	109	104	127	116	109	92	80
Periodens resultat	388	369	447	444	385	360	283

Periodens resultat

Resultat før skat udgør 1.544 mio. kr. (1.-3. kvartal 2016: 1.309 mio. kr.). Skatten heraf udgør 340 mio. kr., svarende til en effektiv skatteprocent på 22,0. Periodens resultat udgør herefter 1.204 mio. kr. mod 1.028 mio. kr. i 2016.

Forrentning

Periodens resultat forrenter den gennemsnitlige egenkapital med 13,9 pct. p.a. efter skat mod 12,3 pct. p.a. i 1.-3. kvartal 2016. Resultatet pr. aktie udgør 17,5 kr. mod 14,6 kr. i 2016.

Dattervirksomheder

Resultatet efter skat i Ejendomselskabet udgør 2 mio. kr. (1.-3. kvartal 2016: 3 mio. kr.). Resultatet efter skat i DiBa A/S og Syd Fund Management A/S udgør henholdsvis 0 mio. kr. (1.-3. kvartal 2016: 99 mio. kr.) og 11 mio. kr. (1.-3. kvartal 2016: 5 mio. kr.).

3. kvartal 2017

Kvartalets resultat før skat udgør 497 mio. kr. I forhold til 2. kvartal 2017 viser resultat før skat:

- Fald i nettorenter mv. på 21 mio. kr.
- Fald i basisindtjening på 4 mio. kr.
- Stigning i handelsindtjening på 12 mio. kr.
- Fald i basisomkostninger på 55 mio. kr.
- Fald i nedskrivninger på bankudlån på 9 mio. kr.
- Stigning i basisresultatet på 72 mio. kr. til 500 mio. kr.
- Beholdningsresultat på 8 mio. kr. (2. kvartal 2017: 51 mio. kr.).

Balance

Pr. 30. september 2017 udgjorde koncernbalancen 131,9 mia. kr. mod 146,7 mia. kr. ultimo 2016.

Aktiver (mia. kr.)	30.9 2017	31.12 2016
Tilgodehavender hos kreditinstitutter mv.	7,7	9,0
Udlån til dagsværdi (reverseforretninger)	5,9	6,1
Udlån til amortiseret kostpris (bankudlån)	66,8	77,2
Værdipapirer og kapitalandele mv.	24,4	28,3
Aktiver tilknyttet puljeordninger	16,0	13,8
Andre aktiver mv.	11,1	12,3
I alt	131,9	146,7

Ultimo september 2017 udgør koncernens bankudlån 66,8 mia. kr. mod 77,2 mia. kr. ultimo 2016 og 78,1 mia. kr. ultimo september 2016.

Passiver (mia. kr.)	30.9 2017	31.12 2016
Gæld til kreditinstitutter mv.	3,2	17,6
Indlån og anden gæld	80,8	81,1
Indlån i puljeordninger	16,0	13,8
Udstedte obligationer	3,7	3,7
Andre passiver mv.	15,1	16,6
Efterstillede kapitalindskud	1,3	2,1
Egenkapital	11,8	11,8
I alt	131,9	146,7

Koncernens indlån udgør 80,8 mia. kr., hvilket svarer til et fald på 0,3 mia. kr. i forhold til niveauet ultimo 2016.

Som en konsekvens af ændringen af fundingaftalen vedrørende prioritetslån med virkning fra 1. januar 2017, indregnes funderede prioritetslån og den tilsvarende finansiering ikke længere på koncernens balance. Funderede prioritetslån udgør 8,4 mia. kr.

ultimo september 2017. Finansieringen var indeholdt i Gæld til kreditinstitutter mv. ultimo 2016.

Kapitalforhold

Pr. 30. september 2017 udgør egenkapitalen 11.769 mio. kr. – et stigning på 12 mio. kr. siden ultimo 2016. Ændringen er sammensat af tilgang fra periodens resultat på 1.204 mio. kr. fratrukket faktisk udlodning på 735 mio. kr., og nettokøb af egne aktier mv. på 457 mio. kr.

Banken holder sig ajour med markedet for efterstillet kapital i form af såvel hybrid kernekapital som supplerende kapital med henblik på at optimere kapitalstrukturen, når timingen vurderes at være rigtig.

Banken udsteder 2. november 2017 for 75 mio. euro supplerende kapital. Der er tale om en 12-årig udstedelse med 1. call efter 7 år.

Banken har førtidsindfriet hybrid kernekapital på henholdsvis 100 mio. euro og 85 mio. kr. Lånene blev indfriet henholdsvis 25. april 2017 og 15. maj 2017.

Banken har igangsat et aktietilbagekøbsprogram på 664 mio. kr. Tilbagekøbet startede den 2. marts 2017 og vil være afsluttet senest den 31. december 2017. Ultimo september var der tilbagekøbt 1.909.600 aktier for 471 mio. kr. – opgjort på handelsdatoen.

Aktietilbagekøbet er et led i den kapitaltilpasning, der skal optimere kapitalstrukturen i overensstemmelse med koncernens kapitalpolitik, der blev offentliggjort i årsrapporten for 2016.

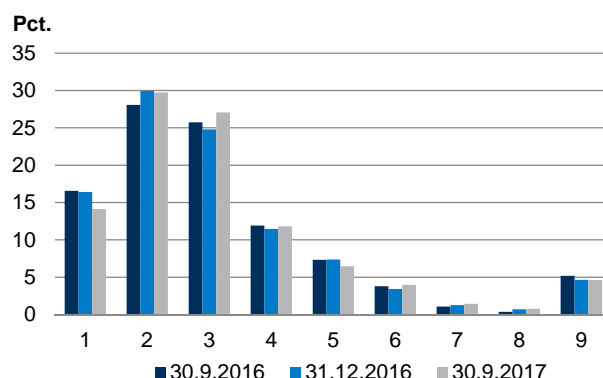
Risikovægtede eksponeringer (mia. kr.)	30.9.2017	31.12.2016
Kreditrisiko	40,2	41,7
Markedsrisiko	6,4	8,1
Operationel risiko	8,0	8,0
Andre eksponeringer inkl. kreditværdijustering	5,5	5,8
I alt	60,1	63,6

De risikovægtede eksponeringer udgør 60,1 mia. kr. (ultimo 2016: 63,6 mia. kr.). Ændringen kan primært henføres til et fald i markedsrisikoen på 1,7 mia. kr. samt et fald i kreditrisikoen på 1,5 mia. kr.

Udviklingen i bruttoeksponeringen fordelt på ratingklasser pr. 30. september 2016, 31. december 2016 og 30. september 2017 fremgår nedenfor.

Bruttoeksponeringen fordelt på ratingklasser udvikler sig samlet set positivt i forhold til 30. september 2016 med en stigende andel i de 4 bedste ratingklasser.

Bruttoeksponering fordelt på ratingklasser

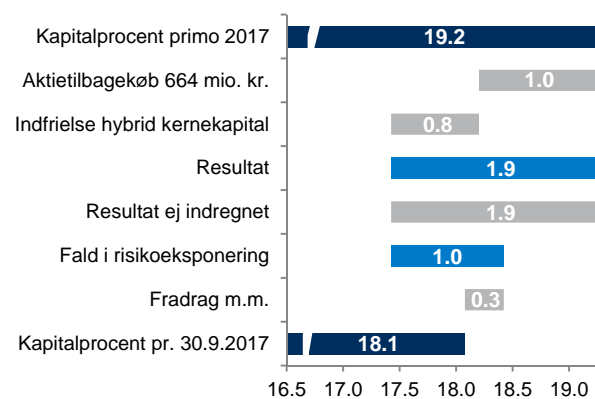


Bruttoeksponeringen udgøres af udlån, udnyttede kreditrammer, tilgodehavende renter, garantier samt modpartsrisiko på afledte finansielle instrumenter. Figuren omfatter eksponeringer, der behandles efter IRB-metoden. Eksponeringer vedrørende kunders misligholdelser (default) indgår ikke i fordelingen på ratingklasser. Nedskrivninger på eksponeringer er ikke fratrukket i eksponeringen.

Koncernens kapitalprocent er opgjort til 18,1, hvoraf kernekapitalprocenten udgør 16,0 mod henholdsvis 19,2 og 17,4 ultimo 2016. Den egentlige kernekapitalprocent er 15,5 (31. december 2016: 16,1).

Udviklingen i koncernens kapitalprocent fra ultimo 2016 til 30. september 2017 er illustreret nedenfor.

Udviklingen i kapitalprocenten i 1.-3. kvrt.



Periodens resultat er ikke indregnet ved opgørelsen af kapitalprocenterne pr. 30. september 2017. Såfremt 50 pct. af periodens resultat efter skat havde været indregnet, ville kapitalprocenterne være 1,0 procentpoint højere.

Pr. 30. september 2017 er det individuelle solvensbehov opgjort til 10,5 pct., svarende til niveauet ultimo 2016.

Moderselskabets kapitalprocent er opgjort til 17,5, hvoraf kernekapitalprocenten udgør 15,5 mod henholdsvis 18,7 og 16,8 ultimo 2016. Den egentlige kernekapitalprocent er 15,0 (31. december 2016: 15,6).

Kapitalkrav

Koncernens kapitalstyring er forankret i den såkaldte ICAAP-proces (Internal Capital Adequacy Assessment Process), som er en gennemgang, der foretages med henblik på at identificere risici og fastlægge det individuelle solvensbehov.

Det individuelle solvensbehov udgjorde 10,5 pct. ved udgangen af september 2017. Solvensbehovet består af et minimumskapitalkrav på 8 pct. under søjle I og et kapitaltillæg under søjle II. Ca. 56 pct. af solvensbehovet skal dækkes af egentlig kernekapital – svarende til 5,6 pct. af den samlede risikoeksponering.

Koncernen er udover solvensbehovet omfattet af et kombineret bufferkrav, der er fastsat til 1,9 pct. pr. 30. september 2017. Ved fuld indfasning gælder et kombineret bufferkrav på 3,5 pct., og kravet til den egentlige kernekapitalprocent ved fuld indfasning vil således være 9,4 pct.

Kapital og solvens samt kapitalkrav (pct. af samlet risikoeksponering)	30.9 2017	Fuldt indfaset*
Kapital og solvens		
Egentlig kernekapitalprocent	15,5	15,5
Kapitalprocent	18,1	18,1
Kapitalkrav (inkl. buffere)**		
Samlet kapitalkrav	12,4	14,0
Krav til egentlig kernekapital	7,8	9,4
-heraf kontracyklisk kapitalbuffer	0,0	0,0
-heraf kapitalbevaringsbuffer	1,3	2,5
-heraf SIFI-buffer	0,6	1,0
Kapitaloverdækning		
Egentlig kernekapital	7,7	6,1
Kapitalgrundlag	5,7	4,1

* Baseret på fuldt indfasede regler og krav i henhold til CRR/CRD IV.

** Det samlede kapitalkrav består af det individuelle solvensbehov og et kombineret bufferkrav. Den fuldt indfasede kontracykliske kapitalbuffer er baseret på den offentliggjorte nationale buffersats pr. 30. september 2017.

Markedsrisiko

Pr. 30. september 2017 udgør koncernens renterisiko 151 mio. kr. Koncernen har uændret en meget lav valutakursrisiko samt en fortsat beskedne aktieposition.

Funding og likviditet

Koncernens likviditet – opgjort i henhold til lovkravet på 10 pct. – udgør 32,4 pct. pr. 30. september 2017 mod 28,6 pct. ultimo 2016.

Retningslinjerne for opgørelse af Liquidity Coverage Ratio – LCR – foreskriver afløb af forpligtelser under hensyntagen til modpart, størrelse af funding, sikringsforhold og løbetid. De mest stabile indlån favoriseres således i forhold til større indlån, især i forhold til større indlån fra erhvervsvirksomheder og finansielle modparter.

Som SIFI-institut i Danmark skal Sydbank fuldt ud opfylde LCR. Koncernens LCR er 212 pct. pr. 30. september 2017 (31. december 2016: 166 pct.).

LCR (mia. kr.)	30.9 2017	31.12 2016	30.9 2016
Likviditetsbuffer i alt	28,2	28,0	27,5
Nettooutflow	13,3	16,9	18,1
LCR (pct.)	212	166	152

Koncernen har opfyldt kravet – på 100 pct. – til LCR i hele perioden og har som det fremgår en betydelig overdækning pr. 30. september 2017.

Funding ratio (mia. kr.)	30.9 2017	31.12 2016	30.9 2016
Egenkapital og efterstillet kapital	13,1	13,9	14,1
Seniorlån med restløbetid over 1 år	-	3,7	3,7
Stabile indlån	75,7	74,0	74,3
Stabil funding i alt	88,7	91,6	92,1
Udlån (ekskl. reverse og prioritetslån fundet eksternt)	66,8	71,9	73,6
Funding ratio (pct.)	133	127	125

Det fremgår, at koncernens stabile funding overstiger koncernens udlån med 21,9 mia. kr. pr. 30. september 2017 (31. december 2016: 19,7 mia. kr.).

Fælles funding

Bankens aftale om fælles funding med Totalkredit er ændret med virkning fra 1. januar 2017. Aftalen er ændret fra en modregningsmodel, hvor banken dækker tab for hele lånet, til en garantimodel, hvor banken stiller garanti for den del af lånet, der er i LTV-intervallet 60 pct. til 80 pct. Koncernen har ikke længere nogen kreditrisiko på den del af udlånet, der er i LTV-intervallet 0 pct. til 60 pct. Som en konsekvens af ændringen af aftalen indregnes funderede prioritetslån ikke længere på koncernens balance.

Funderede prioritetslån udgør 8,4 mia. kr. pr. 30. september 2017 (31. december 2016: 5,3 mia. kr.). Havde aftalen været gældende pr. 31. december 2016 havde bankudlånet således været opført 5,3 mia. kr. lavere pr. denne dato, og banken havde i stedet registreret en garanti på 1,2 mia. kr. for garantistillelsen i intervallet 60 pct. til 80 pct. Primo oktober 2017 udgør funderede prioritetslån 10,4 mia. kr.

Rating

Moody's seneste rating af Sydbank:

- Outlook: Positive
- Long-term deposit: A3
- Senior unsecured: Baa1
- Short-term deposit: P-2

Tilsynsdiamant

Tilsynsdiamanten opstiller en række pejlemærker for, hvad der som udgangspunkt anses som pengeinstitutvirksomhed med forhøjet risiko. Overskridelser af tilsynsdiamanten er omfattet af Finanstilsynets

reaktioner. Sydbank A/S opfylder alle tilsynsdiamantens pejlemærker.

Tilsynsdiamant	30.9 2017	31.12 2016	30.9 2016
Summen af store eksponeringer < 125 pct.	11	0	35
Udlånsvækst < 20 pct. om året	-14	4	5
Ejendomseksponering < 25 pct.	9	9	8
Funding ratio < 1	0,72	0,80	0,82
Overdækning i forhold til lovkrav om likviditet > 50 pct.	224	186	209

EU-regler om genopretning og afvikling

Direktivet, herunder bail-in-reglerne, er implementeret i dansk lovgivning pr. 1. juni 2015.

I henhold til lovgivningen skal hvert kreditinstitut opfylde minimumskrav for nedskrivningsegne passiver (NEP-krav). Finanstilsynet er bemyndiget til at fastsætte kravet for Sydbank.

Der er fortsat uklarhed om, hvornår minimumskravet skal opfyldes. Afhængigt af det endelige minimumskrav kan det medføre ændringer i koncernens kapital- og fundingstruktur.

Det generelle afviklingsprincip for SIFI'er er, at de skal kunne restruktureres og sendes tilbage på markedet med tilstrækkelig kapitalisering til at sikre markedets tillid. NEP-kravene til SIFI'er forventes i overensstemmelse med dette princip at blive fastsat til 2 gange det samlede kapitalkrav. NEP-kravet forventes at skulle opfyldes med konverterbare fordringer ("kontraktlig bail-in").

Finanstilsynet vil i de kommende måneder drøfte både indfasning og de nærmere krav til den kapital, der kan anvendes i NEP-opfyldelsen, med sektoren. Drøftelserne vil inddrage den internationale udvikling på området.

Finanstilsynet forventer inden udgangen af 2017 at kunne godkende afviklingsplaner og fastsætte individuelle NEP-krav til pengeinstitutterne.

Endvidere er opbygningen af en afviklingsformue igangsat. Kreditinstitutterne skal bidrage i forhold til deres relative størrelse og risiko i Danmark. Afviklingsfonden skal være opbygget senest 31. december 2024 og skal have midler svarende til mindst 1 pct. af de dækkede indskud i alle danske kreditinstitutter.

Koncernens bidrag til afviklingsformuen for 2017 udgør 17 mio. kr.

Gearingsgrad

CRR/CRD IV indeholder krav om, at kreditinstitutter skal beregne, rapportere, overvåge og offentliggøre deres gearingsgrad, der defineres som kernekapital i procent af den samlede eksponering.

Koncernens gearingsgrad er 6,7 pct. pr. 30. september 2017 (ultimo 2016: 7,0 pct.) under hensyntagen til overgangsreglerne. Ved fuld indfasning af kernekapitalen i henhold til CRR/CRD IV uden refinansiering af ikke-kvalificerbar hybrid kernekapital ville gearingsgraden være 6,5 pct. (ultimo 2016: 6,5 pct.).

IFRS 9

Med IFRS 9, der træder i kraft 1. januar 2018, indføres en ny nedskrivningsmodel, der indebærer, at der skal nedskrives på alle udlån og garantier baseret på forventet tab. Under de eksisterende regler nedskrives først, når der er konstateret objektiv indikation for værdiforringelse.

Med IFRS 9 opdeles eksponeringerne i 3 grupper ved beregning af værdiforringelse og placeres i henholdsvis stadie 1, 2 eller 3, afhængigt af risikoen for kredittab. Placeringen i stadier og opgørelse af det forventede tab vil i vid udstrækning blive baseret på koncernens eksisterende ratingmodeller og kreditstyring.

Udviklingen af modeller til opgørelse af nedskrivninger i henhold til IFRS 9 forløber planmæssigt.

Baseret på de nuværende forventninger til Finanstilsynets nationale retningslinjer, vedrørende nedskrivninger i henhold til IFRS 9, forventes en stigning i nedskrivningssaldoen i niveauet 200-400 mio. kr. beregnet på porteføljen pr. 30. september 2017.

Da arbejdet med modellerne endnu ikke er helt færdigt, er effekten fortsat behæftet med nogen usikkerhed.

Den forventede forøgelse af koncernens nedskrivninger vil som udgangspunkt reducere koncernens egenkapital og dermed have en tilsvarende negativ effekt på kapitalgrundlaget. For at imødegå en utilsigtet effekt på kapitalgrundlaget og dermed pengeinstitutternes muligheder for at understøtte kreditgivningen forventes en overgangsordning, således at en negativ effekt af de nye nedskrivningsregler indfases over en årrække. Overgangsreglerne forventes at blive vedtaget inden udgangen af 2017 med virkning fra 1. januar 2018.

Basel IV

Basel-komiteén for tilsyn med banker (BCBS) gennemgår kravene til beregning af den samlede risikoeksponering. Gennemgangen omtales også som Basel IV. Det foreslås blandt andet, at brugen af interne modeller begrænses, og at der fastsættes en fast nedre grænse for den samlede risikoeksponering. De nye krav forventes at foreligge ultimo 2017, og derefter vil der være en EU-implementeringsproces. Koncernen følger udviklingen nøje. Der er dog på nuværende tidspunkt usikkerhed om omfanget af ændringer og tidshorisonten for implementering af de endelige regler.

Fokus på landbrug

SEGES har i september 2017 offentliggjort en prognose for landbrugets indtjening i 2017 og 2018.

Iflg. SEGES' rapport forventes heltidsbedrifternes samlede driftsresultat efter ejerløn mv. at stige fra et underskud på 1,6 mia. kr. i 2016 til et overskud på 5,0 mia. kr. i 2017.

Mælkeproducenterne har i årets første 10 måneder i gennemsnit fået afregnet 2,75 kr. pr. kg. konventionel mælk. Den aktuelle afregning er 2,95 kr. pr. kg. mælk. SEGES forventer, at den gennemsnitlige afregningspris vil udgøre ca. 2,80 pr. kg. mælk i 2018.

Svineproducenternes aktuelle afregningspris er 10,00 kr. pr. kg. før efterbetaling. For årets første 10 måneder har noteringen i gennemsnit været 10,69 pr. kg. før efterbetaling. De fleste svineproducenter har en nulpunktsnotering på ca. 9,50 kr. pr. kg. før efterbetaling. SEGES forventer at den gennemsnitlige svinenotering vil falde til 9,88 kr. pr. kg. i 2018.

De stigende priser skyldes – iflg. SEGES – især stærk efterspørgsel fra Kina og det øvrige Asien samt et fald i landbrugsproduktionen i flere lande. Landbrugets situation er i 2017 forbedret væsentligt i forhold til 2016. Det gælder især mælkeproducenter, men også svineproducenter oplever en positiv udvikling.

SEGES' prognose for planteproducenterne viser en forventning om balance i indtjeningen efter ejerløn i 2017. I 2016 realiserede planteproducenter et utilfredsstillende høstudbytte. I 2017 har høsten været tilfredsstillende. Med uændrede priser – i

forhold til 2016 – medfører det, at indtjeningen i 2017 forventes at balancere.

SEGES forventer følgende udvikling i de gennemsnitlige driftsresultater for heltidsbedrifter – efter ejer aflønning:

Forventede driftsresultater (tkr.)	2016	2017	2018
Mælkeproducenter	-447	738	757
Svineproducenter	349	1.346	224
Planteproducenter	-192	3	-15

Nedenfor er vist bankudlån til landbrugsbranchen fordelt på sektorer.

De værdiforringede bankudlån til landbrug er i 1.-3. kvartal 2017 reduceret med 218 mio. kr. til 1.103 mio. kr., svarende til et fald på 4,2 pct. af udlånet.

Af det samlede udlån til landbrug er der pr. 30. september 2017 nedskrevet 14,2 pct. mod 15,9 pct. ultimo 2016.

Den aktuelle, positive udvikling ændrer dog fortsat ikke på det forhold, at landbruget generelt har en for stor gæld og derfor er meget sårbar overfor udviklingen i afregningspriserne og renteniveauet.

Der er i 1.-3. kvartal 2017 nedskrevet individuelt 17 mio. kr. på landbrugsengagementerne. De individuelle nedskrivninger i kvartalet var som forventet. Den gruppevise nedskrivning på 150 mio. kr., der blev foretaget i 2016, er uændret ultimo 3. kvartal 2017.

30. september 2017 (mio. kr.)	Svinebrug	Kvægbrug	Planteavl	Landbrug i øvrigt	Udlån i alt
Bankudlån før nedskrivninger	1.329	1.164	1.240	1.040	4.773
Individuelle nedskrivninger	124	220	74	111	529
Tidlige hændelser	25	100	-	25	150
Bankudlån efter nedskrivninger	1.180	844	1.166	904	4.094

Værdiforringede bankudlån	294	421	197	191	1.103
Værdiforringede i pct. af bankudlån	22,1	36,2	15,9	18,4	23,1
Nedskrevet i pct. af værdiforringede bankudlån	42,2	52,3	37,6	58,1	48,0
Nedskrevet i pct. af bankudlån	11,2	27,5	6,0	13,1	14,2

31. december 2016 (mio. kr.)	Svinebrug	Kvægbrug	Planteavl	Landbrug i øvrigt	Udlån i alt
Bankudlån før nedskrivninger	1.428	1.364	1.220	1.126	5.138
Individuelle nedskrivninger	167	321	83	95	666
Tidlige hændelser	25	100	-	25	150
Bankudlån efter nedskrivninger	1.236	943	1.137	1.006	4.322

Værdiforringede bankudlån	374	561	209	177	1.321
Værdiforringede i pct. af bankudlån	26,2	41,1	17,1	15,7	25,7
Nedskrevet i pct. af værdiforringede bankudlån	44,7	57,2	39,7	53,7	50,4
Nedskrevet i pct. af bankudlån	13,4	30,9	6,8	10,7	15,9

Resultatopgørelse

Mio. kr.	Note	1.-3. kv. 2017	1.-3. kv. 2016	3. kv. 2017	3. kv. 2016
Renteindtægter	2	1.655	2.046	526	673
Renteudgifter	3	144	223	46	75
Nettorenteindtægter		1.511	1.823	480	598
Udbytte af aktier		31	43	4	4
Gebyrer og provisionsindtægter	4	1.516	1.384	521	471
Afgivne gebyrer og provisionsudgifter		175	238	59	90
Nettorente- og gebyrindtægter		2.883	3.012	946	983
Kursreguleringer	5	629	358	139	149
Andre driftsindtægter		15	24	5	10
Udgifter til personale og administration	6	1.928	1.884	607	588
Af- og nedskrivninger på immaterielle og materielle aktiver		72	74	24	25
Andre driftsudgifter	8	20	15	5	6
Nedskrivninger på udlån mv.	9	-33	114	-41	30
Resultat af kapitalandele i associerede og tilknyttede virksomheder	10	4	2	2	1
Resultat før skat		1.544	1.309	497	494
Skat	11	340	281	109	109
Periodens resultat		1.204	1.028	388	385
Periodens resultat pr. aktie (kr.) *		17,5	14,6	5,7	5,5
Periodens resultat pr. aktie udvandet (kr.) *		17,5	14,6	5,7	5,5
Udbytte pr. aktie (kr.)		-	-	-	-

* Beregnet ud fra gns. antal aktier i omløb jf. side 19

Totalindkomstopgørelse

Periodens resultat	1.204	1.028	388	385
Anden totalindkomst				
Poster der kan blive reklassificeret til resultatopgørelsen:				
Omregning af udenlandske virksomheder	-16	-2	-12	0
Hedge af udenlandske virksomheder	16	2	12	0
Ejendomsopkrivninger	-3	-	-	-
Anden totalindkomst efter skat	-3	0	0	0
Periodens totalindkomst	1.201	1.028	388	385

Balance

Mio. kr.	Note	30.9 2017	31.12 2016	30.9 2016
Aktiver				
Kassebeholdning og anfordringstilgodehavender hos centralbanker		2.085	2.047	2.036
Tilgodehavender hos kreditinstitutter og centralbanker	12	5.635	6.981	3.796
Udlån til dagsværdi		5.929	6.092	6.873
Udlån til amortiseret kostpris		66.807	77.191	78.072
Obligationer til dagsværdi		22.162	26.331	26.365
Aktier mv.		2.104	1.838	1.802
Kapitalandele i associerede virksomheder mv.		167	162	162
Aktiver tilknyttet puljeordninger		16.033	13.817	13.285
Immaterielle aktiver		286	303	308
Grunde og bygninger – domicilejendomme		1.046	986	988
Øvrige materielle aktiver		64	69	54
Aktuelle skatteaktiver		19	11	128
Udskudte skatteaktiver		56	57	83
Aktiver i midlertidig besiddelse		1	2	3
Andre aktiver	13	9.396	10.742	12.206
Periodeafgrænsningsposter		66	57	63
Aktiver i alt		131.856	146.686	146.224
Passiver				
Gæld til kreditinstitutter og centralbanker	14	3.213	17.556	17.402
Indlån og anden gæld	15	80.758	81.109	78.567
Indlån i puljeordninger		16.040	13.825	13.293
Udstedte obligationer til amortiseret kostpris		3.720	3.714	7.134
Aktuelle skatteforpligtelser		137	38	0
Andre passiver	16	14.518	16.187	15.967
Periodeafgrænsningsposter		6	3	6
Gæld i alt		118.392	132.432	132.369
Hensatte forpligtelser	17	397	373	346
Efterstillede kapitalindskud	18	1.298	2.124	2.128
Egenkapital:				
Aktiekapital		704	722	722
Opskrivningsshenlæggelser		79	82	79
Andre reserver:				
Vedtægtsmæssige reserver		425	425	425
Øvrige reserver		13	13	13
Overført overskud		10.548	9.769	10.142
Foreslået udbytte mv.		-	746	-
Egenkapital i alt		11.769	11.757	11.381
Passiver i alt		131.856	146.686	146.224

Hoved- og nøgletal – kvartaler

	3. kv. 2017	2. kv. 2017	1. kv. 2017	4. kv. 2016	3. kv. 2016	2. kv. 2016	1. kv. 2016
Resultatoppgørelse (mio. kr.)							
Basisindtjening	1.036	1.040	1.053	1.067	1.030	1.051	1.050
Handelsindtjening	58	46	93	49	65	69	54
Indtjening i alt	1.094	1.086	1.146	1.116	1.095	1.120	1.104
Basisomkostninger	623	678	691	632	612	665	681
Basisresultat før nedskrivninger	471	408	455	484	483	455	423
Nedskrivninger på udlån mv.	-29	-20	11	-27	33	43	38
Basisresultat	500	428	444	511	450	412	385
Beholdningsresultat	8	51	136	63	49	14	-22
Resultat før engangsposter	508	479	580	574	499	426	363
Poster med engangskaraktér, netto	-11	-6	-6	-14	-5	26	-
Resultat før skat	497	473	574	560	494	452	363
Skat	109	104	127	116	109	92	80
Periodens resultat	388	369	447	444	385	360	283
Udvalgte balanceposter (mia. kr.)							
Udlån til amortiseret kostpris	66,8	70,6	71,9	77,2	78,1	78,8	76,2
Udlån til dagsværdi	5,9	7,4	7,1	6,1	6,9	6,8	7,9
Indlån og anden gæld	80,8	84,7	80,9	81,1	78,6	79,9	76,8
Udstedte obligationer til amortiseret kostpris	3,7	3,7	3,7	3,7	7,1	7,1	3,7
Efterstillede kapitalindskud	1,3	1,3	2,1	2,1	2,1	2,1	2,1
Egenkapital	11,8	11,5	11,4	11,8	11,4	11,1	10,9
Aktiver i alt	131,9	140,1	137,6	146,7	146,2	148,0	145,1
Nøgletal pr. aktie (kr. pr. aktie a 10 kr.)							
Periodens resultat	5,7	5,4	6,4	6,4	5,5	5,1	4,0
Periodens resultat – udvandet	5,7	5,4	6,4	6,4	5,5	5,1	4,0
Børskurs ultimo	261,3	245,4	241,7	219,2	201,4	167,2	187,7
Indre værdi	174,0	169,0	164,7	169,2	163,0	157,6	152,8
Børskurs/indre værdi	1,50	1,45	1,47	1,30	1,24	1,06	1,23
Gennemsnitligt antal aktier i omløb (mio. stk.)	68,0	68,8	69,5	69,7	69,9	70,7	71,3
Udbytte pr. aktie	-	-	-	10,46	-	-	-
Øvrige nøgletal							
Egentlig kernekapitalprocent	15,5	15,6	15,6	16,1	14,9	14,8	14,4
Kernekapitalprocent	16,0	16,1	16,0	17,4	16,2	16,1	15,7
Kapitalprocent	18,1	18,1	18,1	19,2	18,0	18,0	17,5
Resultat før skat i pct. p.a. af gns. egenkapital	17,1	16,5	19,8	19,4	17,6	16,5	13,0
Resultat efter skat i pct. p.a. af gns. egenkapital	13,3	12,8	15,5	15,3	13,7	13,2	10,1
Basisomkostninger i pct. af indtjening i alt	56,9	62,4	60,3	58,4	55,9	59,4	61,7
Afkastningsgrad i pct.	0,3	0,3	0,3	0,3	0,3	0,2	0,2
Renterisiko	1,6	0,7	0,7	1,6	0,6	0,6	1,4
Valutaposition	2,4	3,9	4,1	2,2	1,4	2,1	1,7
Valutarisiko	0,0	0,1	0,1	0,0	0,0	0,0	0,0
Udlån i forhold til indlån *	0,7	0,7	0,8	0,8	0,8	0,9	0,9
Udlån i forhold til egenkapital *	5,7	6,1	6,3	6,6	6,9	7,1	7,0
Periodens udlånsvækst *	-5,3	-1,8	-6,9	3,9	-1,0	3,5	2,6
Overdækning i forhold til lovkrav om likviditet	223,9	242,0	213,2	186,5	209,5	192,7	147,3
Summen af store eksponeringer	11,2	20,7	10,3	0,0	35,2	0,0	10,6
Akkumuleret nedskrivningsprocent	3,4	3,6	3,7	3,6	4,2	4,2	4,5
Periodens nedskrivningsprocent	-0,03	-0,02	0,01	-0,03	0,03	0,05	0,04
Antal heltidsmedarbejdere ultimo	2.069	2.092	2.062	2.037	2.048	2.032	2.027

* Nøgletallene er beregnet på grundlag af udlån til amortiseret kostpris.

Hoved- og nøgletal – 1.-3. kvartal

	1.-3. kv. 2017	1.-3. kv. 2016	1.-3. kv. 2015	1.-3. kv. 2014	1.-3. kv. 2013
Resultatopgørelse (mio. kr.)					
Basisindtjening	3.129	3.131	3.289	3.225	3.047
Handelsindtjening	197	188	167	205	192
Indtjening i alt	3.326	3.319	3.456	3.430	3.239
Basisomkostninger	1.992	1.958	2.009	1.986	1.914
Basisresultat før nedskrivninger	1.334	1.361	1.447	1.444	1.325
Nedskrivninger på udlån mv.	-38	114	272	559	973
Basisresultat	1.372	1.247	1.175	885	352
Beholdningsresultat	195	41	-87	81	277
Resultat før engangsposter	1.567	1.288	1.088	966	629
Poster med engangskaraktér, netto	-23	21	-	84	-13
Resultat før skat	1.544	1.309	1.088	1.050	616
Skat	340	281	256	222	147
Periodens resultat	1.204	1.028	832	828	469
Udvalgte balanceposter (mia. kr.)					
Udlån til amortiseret kostpris	66,8	78,1	72,4	68,0	67,4
Udlån til dagsværdi	5,9	6,9	6,6	5,1	4,6
Indlån og anden gæld	80,8	78,6	76,9	73,0	68,1
Udstedte obligationer til amortiseret kostpris	3,7	7,1	3,7	3,7	3,8
Efterstillede kapitalindskud	1,3	2,1	2,1	1,4	1,4
Egenkapital	11,8	11,4	11,2	11,1	10,6
Aktiver i alt	131,9	146,2	140,9	148,2	144,5
Nøgletal pr. aktie (kr. pr. aktie a 10 kr.)					
Periodens resultat	17,5	14,6	11,4	11,3	6,4
Periodens resultat – udvandet	17,5	14,6	11,4	11,3	6,4
Børskurs ultimo	261,3	201,4	253,9	179,6	143,8
Indre værdi	174,0	163,0	156,3	151,0	143,8
Børskurs/indre værdi	1,50	1,24	1,62	1,19	1,00
Gennemsnitligt antal aktier i omløb (mio. stk.)	68,7	70,6	72,8	73,3	73,3
Udbytte pr. aktie	-	-	-	-	-
Øvrige nøgletal					
Egentlig kernekapitalprocent	15,5	14,9	14,4	14,8	14,8
Kernekapitalprocent	16,0	16,2	15,9	16,4	16,5
Kapitalprocent	18,1	18,0	17,6	17,0	16,9
Resultat før skat i pct. p.a. af gns. egenkapital	17,8	15,7	13,0	13,0	7,9
Resultat efter skat i pct. p.a. af gns. egenkapital	13,9	12,3	10,0	10,2	6,0
Basisomkostninger i pct. af indtjening i alt	59,9	59,0	58,1	57,9	59,1
Afkastningsgrad i pct.	0,9	0,7	0,6	0,6	0,3
Renterisiko	1,6	0,6	2,0	0,5	0,0
Valutaposition	2,4	1,4	1,3	4,5	2,9
Valutarisiko	0,0	0,0	0,0	0,0	0,1
Udlån i forhold til indlån *	0,7	0,8	0,8	0,8	0,9
Udlån i forhold til egenkapital *	5,7	6,9	6,5	6,1	6,4
Periodens udlånsvækst *	-13,5	5,1	5,8	2,1	-1,1
Overdækning i forhold til lovkrav om likviditet	223,9	209,5	186,2	177,3	200,3
Summen af store eksponeringer	11,2	35,2	10,2	37,9	22,2
Akkumuleret nedskrivningsprocent	3,4	4,2	4,9	5,4	4,4
Periodens nedskrivningsprocent	-0,05	0,12	0,31	0,68	1,24
Antal heltidsmedarbejdere ultimo	2.069	2.048	2.113	2.142	2.078

* Nøgletallene er beregnet på grundlag af udlån til amortiseret kostpris.

Kapitalforhold

Mio. kr.	Aktie- kapital	Opskriv- ningshen- læggelser	Vedtægts- mæssige reserver*	Reserve for netto- opskr. efter indre værdis metode	Overført overskud	Foreslået udbytte mv.	I alt
Egenkapital primo 2017	722	82	425	13	9.769	746	11.757
Periodens resultat	-	-	-	-	1.204	-	1.204
Anden totalindkomst							
Omregning af udenlandske virksomheder	-	-	-	-	-16	-	-16
Hedge af udenlandske virksomheder	-	-	-	-	16	-	16
Ejendomsopskrivninger	-	-3	-	-	-	-	-3
Anden totalindkomst i alt	-	-3	-	-	-	-	-3
Periodens totalindkomst	-	-3	-	-	1.204	-	1.201
Transaktioner med ejere							
Køb af egne aktier	-	-	-	-	-1.345	-	-1.345
Salg af egne aktier	-	-	-	-	1.303	-	1.303
Nedsættelse af aktiekapital	-18	-	-	-	-394	-	-412
Udbetalt udbytte mv.	-	-	-	-	-	-746	-746
Udbytte, egne aktier	-	-	-	-	11	-	11
Transaktioner med ejere i alt	-18	-	-	-	-425	-746	-1.189
Egenkapital 30. september 2017	704	79	425	13	10.548	-	11.769

Egenkapital primo 2016	742	79	425	13	9.355	813	11.427
Periodens resultat	-	-	-	-	1.028	-	1.028
Anden totalindkomst							
Omregning af udenlandske virksomheder	-	-	-	-	-2	-	-2
Hedge af udenlandske virksomheder	-	-	-	-	2	-	2
Ejendomsopskrivninger	-	-	-	-	-	-	-
Anden totalindkomst i alt	-	-	-	-	-	-	-
Periodens totalindkomst	-	-	-	-	1.028	-	1.028
Transaktioner med ejere							
Køb af egne aktier	-	-	-	-	-1.092	-	-1.092
Salg af egne aktier	-	-	-	-	1.266	-	1.266
Nedsættelse af aktiekapital	-20	-	-	-	-425	-	-445
Udbetalt udbytte mv.	-	-	-	-	-	-813	-813
Udbytte, egne aktier	-	-	-	-	10	-	10
Transaktioner med ejere i alt	-20	-	-	-	-241	-813	-1.074
Egenkapital 30. september 2016	722	79	425	13	10.142	-	11.381

* Vedtægtsmæssige reserver er lig med bunden sparekassereserve i henhold til vedtægternes § 4.

Sydbank-aktien	30.9 2017	Året 2016	30.9 2016
Aktiekapital, kr.	703.611.740	722.401.990	722.401.990
Antal udstedte aktier, stk.	70.361.174	72.240.199	72.240.199
Antal aktier i omløb ultimo, stk.	67.656.886	69.501.452	69.829.269
Gns. antal aktier i omløb, stk.	68.745.068	70.392.671	70.630.631

Banken har kun én aktieklasser, idet alle aktier besidder samme rettigheder.

Kapitalforhold

Mio. kr.	30.9 2017	31.12 2016	30.9 2016
Solvens			
Egentlig kernekapitalprocent	15,5	16,1	14,9
Kernekapitalprocent	16,0	17,4	16,2
Kapitalprocent	18,1	19,2	18,0
Kapitalgrundlaget er sammensat således			
Egenkapital	11.769	11.757	11.381
Forventet maksimalt udbytte baseret på udbyttepolitik	-1.204	-	-514
Kapitalfradrag ud fra forsigtighedsprincip	-50	-65	-64
Faktiske eller eventuelle forpligtelser til køb af egne aktier	-196	-	-70
Foreslået udbytte	-	-746	-
Immaterielle aktiver og aktiverede udskudte skatteaktiver	-284	-299	-334
Væsentlige investeringer i den finansielle sektor	-706	-434	-433
Egentlig kernekapital	9.329	10.213	9.966
Hybrid kernekapital	279	831	833
Kernekapital	9.608	11.044	10.799
Supplerende kapital	1.019	961	963
Forskel mellem forventede tab og regnskabsmæssige nedskrivninger	225	237	252
Kapitalgrundlag	10.852	12.242	12.014
Kreditrisiko*	40.195	41.683	44.550
Markedsrisiko	6.403	8.075	8.213
Operationel risiko	8.025	8.025	8.173
Andre eksponeringer inkl. kreditværdijustering	5.470	5.824	5.738
Samlet risikoeksponering	60.093	63.607	66.674
Kapitalkrav efter søjle I	4.807	5.089	5.334
* Kreditrisiko			
Erhverv, IRB	29.148	30.306	32.066
Private, IRB	8.410	9.200	9.676
Erhverv, STD	484	605	657
Private, STD	725	648	629
Kreditinstitutter m.m.	1.428	924	1.522
I alt	40.195	41.683	44.550

Pengestrømsopgørelse

Mio. kr.	1.-3. kv. 2017	Året 2016	1.-3. kv. 2016
Driftsaktivitet			
Periodens resultat før skat	1.544	1.869	1.309
Betalte skatter	-251	-245	-218
Regulering for ikke-kontante driftsposter	67	291	212
Pengestrømme fra driftskapital	-799	2.390	-1.774
Pengestrømme fra driftsaktivitet	561	4.305	-471
Investeringsaktivitet			
Køb/salg af kapitalandele i associerede virksomheder	-9	1	3
Køb/salg af immaterielle og materielle aktiver	-110	-69	-21
Pengestrømme fra investeringsaktivitet	-119	-68	-18
Finansieringsaktivitet			
Køb/salg af egne kapitalandele	-454	-342	-271
Udbytte mv.	-735	-803	-803
Optagelse af efterstillede kapitalindskud	-826	-6	-2
Udstedelse af obligationer	6	-13	3.408
Pengestrømme fra finansieringsaktivitet	-2.009	-1.164	2.332
Periodens pengestrømme	-1.567	3.073	1.843
Likvider primo	7.561	4.488	4.488
Periodens pengestrømme	-1.567	3.073	1.843
Likvider ultimo	5.994	7.561	6.331

Segmentregnskab mv.

Mio. kr.	Bank-aktiviteter	Kapital-forvaltning	Markets	Finans	Øvrige	I alt
Forretningssegmenter – 1.-3. kvartal 2017						
Basisindtjening	2.870	188	71	-	-	3.129
Handelsindtjening	-	-	197	-	-	197
Indtjening i alt	2.870	188	268	-	-	3.326
Basisomkostninger	1.817	60	69	-	46	1.992
Nedskrivninger på udlån mv.	-38	-	-	-	-	-38
Basisresultat	1.091	128	199	-	-46	1.372
Beholdningsresultat	23	-	-	172	-	195
Resultat før engangsposter	1.114	128	199	172	-46	1.567
Poster med engangskarakter, netto	-23	-	-	-	-	-23
Resultat før skat	1.091	128	199	172	-46	1.544

Mio. kr.	Bank-aktiviteter	Kapital-forvaltning	Markets	Finans	Øvrige	I alt
Forretningssegmenter – 1.-3. kvartal 2016						
Basisindtjening	2.918	143	70	-	-	3.131
Handelsindtjening	-	-	188	-	-	188
Indtjening i alt	2.918	143	258	-	-	3.319
Basisomkostninger	1.786	53	74	-	45	1.958
Nedskrivninger på udlån mv.	114	-	-	-	-	114
Basisresultat	1.018	90	184	-	-45	1.247
Beholdningsresultat	4	-	-	37	-	41
Resultat før engangsposter	1.022	90	184	37	-45	1.288
Poster med engangskarakter, netto	-10	-	-	-	31	21
Resultat før skat	1.012	90	184	37	-14	1.309

Segmentregnskab mv.

Mio. kr.	Basis- indtjening	Handels- indtjening	Basis- omkost- ninger	Nedskriv- ninger på udlån mv.	Basis- resultat	Behold- nings- resultat	Poster med engangs- karakter, netto	Resultat før skat
Sammenhæng mellem resultatmål og resultatopgørelsen efter IFRS								
2017								
Nettorente- og gebyrindtægter	2.833	26			2.859	24		2.883
Kursreguleringer	277	171		5	453	176		629
Andre driftsindtægter	15				15			15
Resultat af finansielle poster	3.125	197	-	5	3.327	200	-	3.527
Udgifter til personale og administration			-1.900		-1.900	-5	-23	-1.928
Af- og nedskrivninger på (im)materielle aktiver			-72		-72			-72
Andre driftsudgifter			-20		-20			-20
Nedskrivninger på udlån mv.				33	33			33
Resultat af kapitalandele i associerede og tilknyttede virksomheder	4				4			4
Resultat før skat	3.129	197	-1.992	38	1.372	195	-23	1.544
2016								
Resultat af finansielle poster	3.129	188			3.317	46	31	3.394
Udgifter til personale og administration			-1.869		-1.869	-5	-10	-1.884
Af- og nedskrivninger på (im)materielle aktiver			-74		-74			-74
Andre driftsudgifter			-15		-15			-15
Nedskrivninger på udlån mv.				-114	-114			-114
Resultat af kapitalandele i associerede og tilknyttede virksomheder	2				2			2
Resultat før skat	3.131	188	-1.958	-114	1.247	41	21	1.309

Noter

Note 1

Anvendt regnskabspraksis

Delårsrapporten aflægges i overensstemmelse med IAS 34 "Præsentation af delårsregnskaber" som godkendt af EU og yderligere danske oplysningskrav til delårsrapporter. Anvendelsen af IAS 34 medfører, at præsentationen er mere begrænset i forhold til aflæggelse af en årsrapport, samt at principper for indregning og måling i de internationale regnskabsstandarder (IFRS) er fulgt.

Anvendt regnskabspraksis er uændret i forhold til årsrapporten for 2016, hvortil der henvises.

Årsrapporten for 2016 indeholder den fulde beskrivelse af anvendt regnskabspraksis.

Måling af visse aktiver og forpligtelser kræver ledelsesmæssige skøn over, hvorledes fremtidige begivenheder påvirker værdien af disse aktiver og forpligtelser. De væsentlige skøn, som ledelsen foretager ved anvendelsen af koncernens regnskabspraksis, og den væsentlige skønsmæssige usikkerhed forbundet hermed er de samme ved udarbejdelsen af den sammendragne delårsrapport som ved udarbejdelsen af årsrapporten pr. 31. december 2016.

Koncernens væsentlige risici og de eksterne forhold, som kan påvirke koncernen, er mere udførligt beskrevet i årsrapporten for 2016.

Noter

Mio. kr.	1.-3. kv. 2017	1.-3. kv. 2016	3. kv. 2017	3. kv. 2016
Note 2				
Renteindtægter				
Reverse med kreditinstitutter og centralbanker	-7	-6	-2	-3
Tilgodehavender hos kreditinstitutter og centralbanker	-21	-9	-9	-2
Reverse-udlån	-22	-18	-7	-6
Udlån og andre tilgodehavender	1.662	1.949	534	645
Obligationer	123	226	33	70
Afledte finansielle instrumenter	-81	-98	-23	-31
heraf:				
Valutakontrakter	51	54	15	14
Rentekontrakter	-132	-152	-38	-45
Øvrige renteindtægter	1	2	0	0
I alt	1.655	2.046	526	673

Note 3

Renteudgifter				
Repo med kreditinstitutter og centralbanker	-9	-28	-1	-6
Kreditinstitutter og centralbanker	17	27	3	9
Repo-indlån	-9	-4	-2	-1
Indlån og anden gæld	115	151	38	46
Udstedte obligationer	8	50	3	19
Efterstillede kapitalindskud	20	26	5	8
Øvrige renteudgifter	2	1	0	0
I alt	144	223	46	75

Note 4

Gebyrer og provisionsindtægter				
Værdipapirhandel og depoter	755	727	241	246
Betalingsformidling	228	231	81	84
Lånesagsgebyrer	109	89	41	32
Garantiprovision	106	89	37	25
Øvrige gebyrer og provisioner	318	248	121	84
I alt	1.516	1.384	521	471

Noter

Mio. kr.	1.-3. kv. 2017	1.-3. kv. 2016	3. kv. 2017	3. kv. 2016
----------	-------------------	-------------------	----------------	----------------

Note 5

Kursreguleringer

Andre udlån og tilgodehavender til dagsværdi	1	1	0	0
Obligationer	196	393	85	97
Aktier mv.	150	131	52	44
Investeringsejendomme	-	0	-	0
Valuta	129	140	43	40
Afledte finansielle instrumenter	155	-307	-40	-30
Aktiver tilknyttet puljeordninger	451	486	219	354
Indlån i puljeordninger	-453	-486	-220	-356
Øvrige aktiver/forpligtelser	0	0	0	0
I alt	629	358	139	149

Note 6

Udgifter til personale og administration

Lønninger og vederlag til:

Direktion	12	11	4	3
Bestyrelse	4	4	1	1
Repræsentantskab	3	3	1	2
I alt	19	18	6	6

Personaleudgifter:

Lønninger	903	882	274	271
Pensioner	93	93	31	33
Udgifter til social sikring	11	11	3	3
Lønsumsafgift	121	111	39	36
I alt	1.128	1.097	347	343

Øvrige administrationsudgifter:

It	437	444	148	160
Husleje mv.	83	85	28	29
Markedsføring og repræsentation	52	47	13	13
Øvrige omkostninger	209	193	65	37
I alt	781	769	254	239
I alt	1.928	1.884	607	588

Note 7

Antal beskæftigede

Det gennemsnitlige antal beskæftigede omregnet til heltidsbeskæftigede

2.106	2.074	2.106	2.084
-------	-------	-------	-------

Noter

Mio. kr.	1.-3. kv. 2017	1.-3. kv. 2016	3. kv. 2017	3. kv. 2016
Note 8				
Andre driftsudgifter				
Bidrag til afviklingsformuen	14	14	5	5
Andre udgifter	6	1	0	1
I alt	20	15	5	6
Note 9				
Nedskrivninger på udlån indregnet i resultatopgørelsen				
Nedskrivninger og hensættelser	-23	127	-48	73
Tabsoføført	84	114	44	31
Indgået på tidligere afskrevne fordringer	94	127	37	74
Nedskrivninger på udlån mv.	-33	114	-41	30
Nedskrivnings- og hensættelsessaldo ultimo (korrektivkonto)				
Individuelle nedskrivninger og hensættelser	2.619	3.618	2.619	3.618
Gruppevise nedskrivninger og hensættelser	359	324	359	324
Nedskrivninger og hensættelser ultimo	2.978	3.942	2.978	3.942
Individuelle nedskrivninger på udlån og hensættelser på garantier				
Nedskrivnings- og hensættelsessaldo primo	2.904	3.687	2.727	3.589
Valutakursregulering	0	0	0	0
Nye individuelle nedskrivninger	843	1.219	143	342
Tilbageførte individuelle nedskrivninger	706	788	116	202
Tidligere nedskrevet, nu endeligt tabt	422	500	135	111
Nedskrivnings- og hensættelsessaldo ultimo	2.619	3.618	2.619	3.618
Individuelle nedskrivninger på udlån	2.415	3.426	2.415	3.426
Individuelle hensættelser på uudnyttede kreditrammer	48	64	48	64
Individuelle hensættelser på garantier	156	128	156	128
Nedskrivnings- og hensættelsessaldo ultimo	2.619	3.618	2.619	3.618
Gruppevise nedskrivninger på udlån og hensættelser på garantier				
Nedskrivnings- og hensættelsessaldo primo	385	495	381	350
Nedskrivninger og hensættelser i perioden	-26	-171	-22	-26
Nedskrivnings- og hensættelsessaldo ultimo	359	324	359	324
Summen af udlån og tilgodehavender, hvorpå der er foretaget gruppevise nedskrivninger og hensættelser	6.292	6.744	6.292	6.744
Gruppevise nedskrivninger og hensættelser	359	324	359	324
Udlån og tilgodehavender efter gruppevise nedskrivninger og hensættelser	5.933	6.420	5.933	6.420
Individuelt nedskrevne udlån med objektiv indikation for værdiforringelse				
Saldo før nedskrivninger på individuelt værdiforringede udlån	4.394	5.949	4.394	5.949
Nedskrivninger på individuelt værdiforringede udlån	2.415	3.490	2.415	3.490
Saldo efter nedskrivninger på individuelt værdiforringede udlån	1.979	2.459	1.979	2.459
Indtægtsførte renter vedr. individuelt og gruppevist værdiforringede udlån	262	444	87	147

Noter

Branche	Udlån og garantier		Nedskrivninger og hensættelsessaldo		Periodens nedskrivninger på udlån mv.		Periodens tab	
	30.9 2017	31.12 2016	30.9 2017	31.12 2016	1.-3. kv. 2017	1.-3. kv. 2016	1.-3. kv. 2017	1.-3. kv. 2016
Mio. kr.								
Note 9 – fortsat								
Udlån og garantier samt nedskrivninger på udlån mv. fordelt på brancher								
Landbrug, jagt, skovbrug og fiskeri	5.471	5.737	574	704	17	310	174	197
<i> Svinebrug</i>	1.459	1.571	127	177	2	98	56	15
<i> Kvægbrug</i>	1.500	1.566	252	345	-9	158	86	153
<i> Planteavl</i>	1.383	1.356	82	86	4	19	12	11
<i> Landbrug i øvrigt</i>	1.129	1.244	113	96	20	35	20	18
Industri og råstofindvinding	8.841	8.249	235	225	21	-1	46	23
Energiforsyning mv.	2.355	2.765	15	10	3	7	4	31
Bygge- og anlægsvirksomhed	4.373	3.831	126	79	27	0	17	28
Handel	13.300	12.516	240	316	10	4	112	84
Transport, hoteller og restauranter	3.540	3.659	114	137	-11	43	12	2
Information og kommunikation	523	396	12	15	-2	1	2	1
Finansiering og forsikring	4.943	5.740	124	134	-13	-19	10	32
Fast ejendom	6.230	6.981	307	342	-28	-36	40	99
<i> Udlejning af erhvervsjendomme</i>	3.154	3.623	185	189	-10	-17	8	21
<i> Udlejning af boligejendomme</i>	978	1.025	82	97	-4	-15	26	13
<i> Boligforeninger og andelsboligforeninger</i>	1.353	1.591	0	0	0	0	0	0
<i> Køb, udvikling og salg for egen regning</i>	561	599	31	37	-9	10	2	64
<i> Andet i forbindelse med fast ejendom</i>	184	143	9	19	-5	-14	4	1
Øvrige erhverv	3.805	4.080	173	165	14	12	26	31
Erhverv i alt	53.381	53.954	1.920	2.127	38	321	443	528
Offentlige myndigheder	356	785	-	-	-	-	-	-
Private	28.344	37.000	699	777	-45	-36	63	86
Gruppevise nedskrivninger			359	385	-26	-171		
I alt	82.081	91.739	2.978	3.289	-33	114	506	614

Noter

Mio. kr.	1.-3. kv. 2017	1.-3. kv. 2016	3. kv. 2017	3. kv. 2016
----------	-------------------	-------------------	----------------	----------------

Note 10

Resultat af kapitalandele i associerede og tilknyttede virksomheder

Resultat af kapitalandele i associerede virksomheder mv.	4	2	2	1
I alt	4	2	2	1

Note 11

Effektiv skatteprocent

Sydbanks aktuelle skatteprocent	22,0	22,0	22,0	22,0
Permanente afvigelser *	-	-0,6	-	-
Regulering af tidligere års skatter	-	0,1	-	0,1
Effektiv skatteprocent	22,0	21,5	22,0	22,1

* Permanente afvigelser er primært aktieavance på 31 mio. kr. vedr. efterregulering af salgssummen fra salget af aktierne i Nets Holding i 2014.

Mio. kr.	30.9 2017	31.12 2016	30.9 2016
----------	--------------	---------------	--------------

Note 12

Tilgodehavender hos kreditinstitutter og centralbanker

Tilgodehavender på opsigelse hos centralbanker	1.960	4.316	64
Tilgodehavender hos kreditinstitutter	3.675	2.665	3.732
I alt	5.635	6.981	3.796
Heraf udgør reverseforretninger	1.719	1.652	1.785

Note 13

Andre aktiver

Positiv markedsværdi af afledte finansielle instrumenter mv.	5.780	7.289	8.463
Forskellige debitorer	968	440	442
Tilgodehavende renter og provision	133	178	192
Afgivet kontant sikkerhedsstillelse, CSA-aftaler mv.	2.512	2.834	3.107
Øvrige aktiver	3	1	2
I alt	9.396	10.742	12.206

Noter

Mio. kr.	30.9 2017	31.12 2016	30.9 2016
----------	--------------	---------------	--------------

Note 14

Gæld til kreditinstitutter og centralbanker

Gæld til centralbanker	50	36	87
Gæld til kreditinstitutter	3.163	17.520	17.315
I alt	3.213	17.556	17.402
Heraf udgør repoforretninger	735	8.019	7.580

Note 15

Indlån og anden gæld

På anfordring	68.620	65.717	65.955
Med opsigelsesvarsel	3.879	5.237	5.150
Tidsindskud	3.430	4.945	2.238
Særlige indlånsformer	4.829	5.210	5.224
I alt	80.758	81.109	78.567
Heraf udgør repoforretninger	1.133	2.288	652

Note 16

Andre passiver

Negativ markedsværdi af afledte finansielle instrumenter mv.	6.052	7.589	8.960
Forskellige kreditorer	3.538	4.236	3.970
Negativ beholdning reverse	4.012	3.355	1.931
Rente og provision mv.	26	34	96
Modtaget kontant sikkerhedsstillelse, CSA-aftaler	890	973	1.010
I alt	14.518	16.187	15.967

Note 17

Hensatte forpligtelser

Hensættelser til pensioner og lignende forpligtelser	3	3	3
Hensættelser til udskudt skat	165	165	127
Hensættelser til tab på garantier	156	126	128
Hensættelser på uudnyttede kreditrammer	48	52	64
Andre hensatte forpligtelser *	25	27	24
I alt	397	373	346

* Andre hensatte forpligtelser vedrører primært hensættelser på tabsgivende kontrakter og retssager.

Noter

Mio. kr.	30.9 2017	31.12 2016	30.9 2016
----------	--------------	---------------	--------------

Note 18

Efterstillede kapitalindskud

Rentesats	Note		Nom. i mio.	Forfald			
2,13 (fast)	1	Obligationslån	EUR 100	11.3.2027	740	738	740
Supplerende kapital i alt					740	738	740
Indfrieede lån					-	828	829
1,01 (var.)	2	Obligationslån	EUR 75	Uendelig	558	558	559
Hybrid kernekapital i alt					558	1.386	1.388
Efterstillede kapitalindskud i alt					1.298	2.124	2.128
1) Kan indfries 11. marts 2022, herefter fastsættes renten til 1,72 pct. over 5-års Mid-Swap.							
2) Renten følger 10-års Mid-Swap med et tillæg på 0,2 pct.							
Omkostninger ved optagelse og indfrielse af efterstillede kapitalindskud					0	0	0

Note 19

Eventualforpligtelser og andre forpligtende aftaler

Eventualforpligtelser

Finansgarantier	3.809	3.880	3.976
Tabsgarantier for realkreditudlån	4.189	2.550	2.451
Tinglysnings- og konverteringsgarantier	2.782	3.237	3.907
Øvrige eventualforpligtelser	1.720	1.718	1.785
I alt	12.500	11.385	12.119

Andre forpligtende aftaler

Uigenkaldelige kredittilsagn	1.236	895	838
Øvrige forpligtelser	23	30	31
I alt	1.259	925	869

Totalkreditlån formidlet af Sydbank er omfattet af en aftalt modregningsret i fremtidige løbende provisioner, som Totalkredit kan gøre gældende i tilfælde af tabskonstatering på de formidlede lån.

Sydbank forventer ikke, at denne modregning får væsentlig indvirkning på Sydbanks økonomiske stilling.

Bankens medlemskab af Bankdata medfører, at banken ved en eventuel udtrædelse er forpligtet til betaling af en udtrædelsesgodtgørelse.

Den lovpligtige deltagelse i indskydergarantiordningen medfører, at sektoren har betalt et årligt bidrag på 2,5 promille af de dækkede nettoindlån, indtil Pengeinstitutafdelingens formue overstiger 1 pct. af de samlede dækkede nettoindlån, hvilket er opnået ultimo 2015. Pengeinstitutafdelingen bærer de umiddelbare tab ved afvikling af nødlidende pengeinstitutter i medfør af Bankpakke 3 og Bankpakke 4, der kan henføres til dækkede nettoindlån. Eventuelle tab ved den endelige afvikling dækkes af garantifonden via Afviklings- og Restruktureringsafdelingen, hvor Sydbank aktuelt indestår for 5,61 pct. af eventuelle tab.

Noter

Mio. kr.	30.9 2017	31.12 2016	30.9 2016
----------	--------------	---------------	--------------

Note 19 – fortsat

Den lovpligtige deltagelse i afviklingsfinansieringsordningen (afviklingsformuen) medfører, at kreditinstitutter betaler et årligt bidrag over en 10-årig periode til en målformue på i alt 1 pct. af de dækkede indskud. Kreditinstitutter skal bidrage i forhold til deres relative størrelse og risiko i Danmark. Sydbank forventer at skulle betale samlet ca. 200 mio. kr. over en 10-årig periode.

Koncernen er part i forskellige retssager. Sagerne vurderes løbende, og der foretages de fornødne hensættelser ud fra en vurdering af risikoen for tab. De verserende retssager forventes ikke at få væsentlig indflydelse på koncernens økonomiske stilling.

Note 20

Repo- og reverseforretninger

I forbindelse med repoforretninger, det vil sige salg af værdipapirer, hvor der samtidig træffes aftale om tilbagekøb på et senere tidspunkt, forbliver værdipapirerne i balancen, og det modtagne vederlag indregnes som gæld. Værdipapirer i repoforretninger behandles som aktiver stillet som sikkerhed for forpligtelser.

I forbindelse med reverseforretninger, det vil sige køb af værdipapirer, hvor der samtidig træffes aftale om tilbagesalg på et senere tidspunkt, har koncernen ret til at sælge eller genbelåne værdipapirerne. Værdipapirerne indregnes ikke i balancen, og det afgivne vederlag indregnes som tilgodehavende.

Aktiver modtaget som sikkerhed i forbindelse med reverseforretninger kan videresælges til tredjemand. Hvis dette er tilfældet, kan der som følge af regnskabsreglerne opstå negativ beholdning. Denne føres under "Andre passiver".

Aktiver solgt som led i repoforretninger

Obligationer til dagsværdi	1.859	10.435	8.330
----------------------------	-------	--------	-------

Aktiver købt som led i reverseforretninger

Obligationer til dagsværdi	7.621	7.763	8.601
Aktier mv.	4	-	4

Note 21

Sikkerhedsstillelse

Koncernen har pr. 30. september 2017 deponeret værdipapirer til en kursværdi af 1.192 mio. kr. hos danske og udenlandske børser og clearingcentraler mv. i forbindelse med marginstillelse og fondsafvikling mv. Herudover har koncernen afgivet kontant sikkerhedsstillelse i forbindelse med CSA-aftaler på 2.512 mio. kr.

Noter

Mio. kr.	1.-3. kv. 2017	1.-3. kv. 2016	Indeks 17/16	Året 2016
----------	-------------------	-------------------	-----------------	--------------

Note 22

Nærtstående parter

Sydbank er bankforbindelse for en række nærtstående parter. Transaktioner med nærtstående parter er foretaget på markedsmæssige vilkår.

I 1.-3. kvartal 2017 har der ikke været usædvanlige transaktioner med nærtstående parter. Der henvises til koncernens årsrapport for 2016 for en nærmere beskrivelse af transaktioner med nærtstående parter.

Note 23

Begivenheder indtruffet efter balancedagen

Der er ikke efter 1.-3. kvartals udløb indtruffet forhold, der har en væsentlig indflydelse på Sydbank-koncernens økonomiske stilling.

Note 24

Store aktionærer

Silchester International Investors LLP har den 21. juli 2017 meddelt, at selskabet har reduceret sin besiddelse af aktier i Sydbank A/S til under 5 pct. Sydbank har herefter ingen store aktionærer.

Note 25

Basisindtjening

Nettorenter mv.	1.520	1.749	87	2.323
Realkredit *	427	292	146	400
Betalingsformidling	149	149	100	199
Omprioriterings- og lånegebyrer	104	67	155	70
Kurtage og agio	273	261	105	354
Provisioner mv. investeringsforeninger og pensionspuljer	291	286	102	381
Kapitalforvaltning	188	143	131	220
Depotgebyrer	53	53	100	71
Anden indtjening	124	131	95	180
I alt	3.129	3.131	100	4.198

* Realkredit

Totalkreditsamarbejde	334	224	149	314
Totalkredit, tabsmodregning	22	16	138	23
Totalkreditsamarbejde, netto	312	208	150	291
DLR Kredit	113	82	138	107
Øvrig realkreditindtjening	2	2	100	2
I alt	427	292	146	400

Noter

Mio. kr.

Note 26

Finansielle instrumenter indregnet til dagsværdi

Værdiansættelse af finansielle instrumenter sker ved anvendelse af noterede kurser fra et aktivt marked, ved anvendelse af generelt accepterede værdiansættelsesmodeller med observerbare markedsdata eller ved anvendelse af tilgængelige data, som kun i mindre omfang er observerbare markedsdata.

For finansielle instrumenter med noterede kurser på et aktivt marked, eller hvor værdiansættelsen bygger på generelt accepterede værdiansættelsesmodeller med observerbare markedsdata, er der ikke væsentlige skøn forbundet med værdiansættelsen.

For finansielle instrumenter, hvor værdiansættelsen sker ved anvendelse af tilgængelige data, som kun i mindre omfang er observerbare markedsdata, er værdiansættelsen forbundet med skøn. Sådanne finansielle instrumenter fremgår af kolonnen ikke-observerbare input nedenfor og omfatter primært noterede aktier, herunder aktier i DLR Kredit A/S.

Dagsværdien af unoterede aktier og andre kapitalandele beregnes på baggrund af tilgængelige oplysninger om handler mv., herunder i et meget væsentligt omfang i henhold til ejerftaler baseret på indre værdi. I et uvæsentligt omfang beregnes dagsværdien på baggrund af forventede betalingsstrømme.

En ændring på 10 pct. af den opgjorte markedsværdi på finansielle aktiver, værdiansat på basis af ikke-observerbare input, vil påvirke resultat før skat med 179 mio. kr.

Noter

30.9.2017					
Mio. kr.	Noterede kurser	Observerbare input	Ikke-observerbare input	Dagsværdi i alt	Regnskabsmæssig værdi

Note 26 – fortsat

Finansielle aktiver

Tilgodehavender hos kreditinstitutter og centralbanker	-	1.719	-	1.719	1.719
Udlån til dagsværdi	-	5.929	-	5.929	5.929
Obligationer til dagsværdi	-	22.162	-	22.162	22.162
Aktier mv.	272	43	1.789	2.104	2.104
Aktiver tilknyttet puljeordninger	5.962	10.071	-	16.033	16.033
Andre aktiver	142	5.714	-	5.856	5.856
I alt	6.376	45.638	1.789	53.803	53.803

Finansielle forpligtelser

Gæld til kreditinstitutter og centralbanker	-	735	-	735	735
Indlån og anden gæld	-	1.133	-	1.133	1.133
Indlån i puljeordninger	-	16.040	-	16.040	16.040
Andre passiver	151	9.913	-	10.064	10.064
I alt	151	27.821	-	27.972	27.972

Mio. kr.	30.9.2017	31.12.2016	30.9.2016
----------	-----------	------------	-----------

Aktiver værdiansat på basis af ikke-observerbare input

Regnskabsmæssig værdi primo	1.557	1.493	1.493
Tilgang	160	9	9
Afgang	34	25	25
Kursregulering	106	80	61
Regnskabsmæssig værdi ultimo	1.789	1.557	1.538

Indregnet i periodens resultat

Udbytte	28	38	38
Kursregulering	106	80	62
I alt	134	118	100

Noter

Mio. kr.	30.9 2017	31.12 2016	30.9 2016
----------	--------------	---------------	--------------

Note 27

Gearingsgrad

Eksposering til beregning af gearingsgrad

Aktiver i alt	131.856	146.686	146.224
Puljeaktiver udelades	-16.033	-13.817	-13.285
Nedskrivninger fratrukket i udlån	-	-	3.814
Korrektion derivater m.m.	5.830	2.801	3.044
Garantier mv.	12.500	11.385	12.119
Udnyttede kreditrammer mv.	11.226	11.338	12.330
Øvrige reguleringer	-1.674	-482	-425
I alt	143.705	157.911	163.821
Kernekapital – aktuel (overgangsregler)	9.608	11.044	10.799
Kernekapital – fuldt indfaset	9.329	10.213	9.966
Gearingsgrad, pct. – aktuel (overgangsregler)	6,7	7,0	6,6
Gearingsgrad, pct. – fuldt indfaset	6,5	6,5	6,1

30.9.2017

Mio. kr.	Aktivitet	Selskabskapital i mio.	Egenkapital i mio. kr.	Resultat i mio. kr.	Ejerandel i pct.
----------	-----------	---------------------------	---------------------------	------------------------	---------------------

Note 28

Koncernoversigt

Sydbank A/S		DKK	722			
Konsoliderede datterselskaber						
DiBa A/S, Aabenraa	Investering	DKK	300	2.036	79	100
Ejendomsselskabet af 1. juni 1986 A/S, Aabenraa	Ejendomme	DKK	10	4	-8	100
Syd Fund Management A/S, Aabenraa	Administration	DKK	40	46	6	100
Sydbank (Schweiz) AG, in Liquidation, St. Gallen, Schweiz*	-	CHF	40	248	-1	100
Kapitalandele i associerede virksomheder						
Foreningen Bankdata, Fredericia	It	DKK	510	510	-34	32
Komplementarselskabet Core Property Management A/S, København	Ejendomme	DKK	10	29	15	20
Core Property Management P/S, København	Ejendomme	DKK	10	10	-	20

Regnskabsoplysninger er anført ifølge selskabernes seneste offentliggjorte årsrapport (2016).

* Uden aktivitet pr. 30. september 2017

Ledelsens erklæring

Vi har behandlet og godkendt delårsrapporten for 1.-3. kvartal 2017 for Sydbank A/S.

Delårsregnskabet for koncernen udarbejdes i overensstemmelse med IAS 34 "Præsentation af delårsregnskaber", som godkendt af EU. Delårsregnskabet (for selskabet) udarbejdes herudover i overensstemmelse med danske oplysningskrav til delårsrapporter for børsnoterede finansielle selskaber.

Delårsrapporten har ikke været genstand for revision eller review.

Det er vores opfattelse, at delårsregnskabet giver et retvisende billede af koncernens og selskabets aktiver, passiver og finansielle stilling pr. 30. september 2017 samt af resultatet af koncernens og selskabets aktiviteter og koncernens pengestrømme for perioden 1. januar – 30. september 2017. Det er endvidere vores opfattelse, at ledelsesberetningen indeholder en retvisende redegørelse for udviklingen i koncernens og selskabets aktiviteter og økonomiske forhold samt en beskrivelse af de væsentligste risici og usikkerhedsfaktorer, som koncernen og selskabet kan påvirkes af.

Aabenraa, den 31. oktober 2017

Direktionen

Karen Frøsig
Adm. direktør

Bjarne Larsen

Jan Svarre

Bestyrelsen

Torben Nielsen
Formand

Peder Damgaard
Næstformand

Alex Slot Hansen

John Lesbo

Lars Mikkelaard-Jensen

Janne Moltke-Leth

Frank Møller Nielsen

Jacob Christian Nielsen

Jarl Oxlund

Margrethe Weber

Supplerende information

Finanskalender

Sydbank har fastlagt følgende offentliggørelsestidspunkter for koncernens regnskabsmeddelelser i 2018:

- Årsregnskabsmeddelelse 2017
20. februar 2018
- Generalforsamling 2018 *
14. marts 2018
- Delårsrapport for 1. kvartal 2018
25. april 2018
- Delårsrapport for 1. halvår 2018
28. august 2018
- Delårsrapport for 1.-3. kvartal 2018
31. oktober 2018

* Forslag fra aktionærer til behandling på generalforsamlingen den 14. marts 2018 skal være banken i hænde senest den 31. januar 2018.

Kontaktpersoner

Adm. direktør Karen Frøsig,
tlf. 74 37 20 00

Økonomidirektør Jørn Adam Møller,
tlf. 74 37 24 00

Adresse

Sydbank A/S
Peberlyk 4
6200 Aabenraa
Tlf. 74 37 37 37
CVR-nr. DK 12626509

Relevante links

sydbank.dk
sydbank.com

For yderligere information henvises til Sydbanks Årsrapport 2016 på www.sydbank.dk/omsydbank/investor/regnskab/regnskab2016.