

Delårsrapport – 1. kvartal 2012

Selskabsmeddelelse nr. 11/2012
2. maj 2012

Indholdsfortegnelse

Regnskabsberetning	
Koncernens hovedtal	3
Resume	4
Regnskabsberetning	6
Regnskab – Sydbank-koncernen	
Resultatopgørelse	12
Totalindkomstopgørelse	12
Balance	13
Hovedtal – kvartalsvis	14
Kapitalforhold	15
Pengestrømsopgørelse	17
Segmentregnskab	18
Noter	19
Påtegning	
Ledelsespåtegning	27
Supplerende information	28
Bilag	
Kvartalsvis basis- og handelsindtjening 2011-2012	29

Koncernens hovedtal

	1. kv. 2012	1. kv. 2011	Indeks 12/11	Året 2011
Resultatopgørelse (mio. kr.)				
Basisindtjening	1.071	1.007	106	4.080
Handelsindtjening	109	91	120	167
Indtjening i alt	1.180	1.098	107	4.247
Basisomkostninger	650	650	100	2.463
Basisresultat før nedskrivninger	530	448	118	1.784
Nedskrivninger på udlån mv.	297	250	119	1.195
Basisresultat	233	198	118	589
Beholdningsresultat	121	75	161	-15
Resultat før poster med engangskarakter	354	273	130	574
Poster med engangskarakter, netto	-	-	-	-171
Resultat før bidrag til sektorløsninger via Garantifonden	354	273	130	403
Bidrag til sektorløsninger via Garantifonden	14	98	14	102
Resultat før skat	340	175	194	301
Skat	85	44	193	113
Periodens resultat	255	131	195	188
Udvalgte balanceposter (mia. kr.)				
Udlån til amortiseret kostpris	67,7	71,4	95	68,8
Udlån til dagsværdi	5,8	9,3	62	7,7
Indlån og anden gæld	64,2	64,6	99	66,7
Udstedte obligationer til amortiseret kostpris	9,5	11,2	85	7,5
Efterstillede kapitalindskud	2,1	2,3	91	2,1
Egenkapital	9,8	9,6	102	9,6
Aktiver i alt	147,6	140,6	105	153,4
Nøgletal pr. aktie (kr. pr. aktie a 10 kr.)				
Periodens resultat **	3,5	1,8		2,6
Periodens resultat – udvandet **	3,5	1,8		2,6
Børskurs ultimo	101,5	132,8		90,1
Indre værdi	134,5	130,5		131,1
Børskurs/indre værdi	0,75	1,02		0,69
Gennemsnitligt antal aktier i omløb (mio. stk.)	73,2	73,5		73,2
Udbytte	-	-		-
Øvrige nøgletal				
Solvensprocent	15,4	15,4		16,1
Kernekapitalprocent	15,2	14,4		15,2
Resultat før skat i pct. af gns. egenkapital **	3,5	1,8		3,1
Resultat efter skat i pct. af gns. egenkapital **	2,6	1,4		2,0
Basisomkostninger i pct. af basisindtjening	55,1	59,2		58,0
Renterisiko	1,8	1,1		0,9
Valutaposition	5,7	4,5		1,6
Valutarisiko	0,2	0,0		0,1
Udlån i forhold til indlån *	0,9	1,0		0,9
Udlån i forhold til egenkapital *	6,9	7,5		7,2
Periodens udlånsvækst *	-1,6	-2,2		-5,7
Overdækning i forhold til lovkrav om likviditet	184,7	129,3		148,7
Summen af store engagementer	28,6	23,9		26,3
Akkumuleret nedskrivningsprocent ekskl. DPB	2,5	2,2		2,3
Periodens nedskrivningsprocent ekskl. DPB **	0,35	0,30		1,50
Antal heltidsmedarbejdere ultimo	2.132	2.285	93	2.152

Nøgletal er udarbejdet efter "Anbefalinger & Nøgletal 2010" udarbejdet af Den Danske Finansanalytikerforening.

* Nøgletallene er beregnet på grundlag af udlån til amortiseret kostpris.

** Kvartalstallene er ikke omregnet til p.a. basis.

Resume

Sydbank-koncernen har opnået et resultat før skat på 340 mio. kr. Resultatet vurderes som tilfredsstillende givet den svage vækst i samfundsökonomien. Udviklingen lever op til forventningerne ved indgangen til året. Resultatet før skat forrenter den gennemsnitlige egenkapital med 14,0 pct. p.a.

- Stigning i basisindtjening på 6 pct.
- Stigning i handelsindtjening på 20 pct.
- Ny fordeling af basis- og handelsindtjening
- Uændrede basisomkostninger
- Stigning i nedskrivninger på udlån med 47 mio. kr. til 297 mio. kr.
- Positivt beholdningsresultat på 121 mio. kr.
- Negativ efterregulering af bidrag til sektorløsninger på 14 mio. kr.
- Bankudlån er reduceret med 5 pct. til 67,7 mia. kr.
- Uændret indlånsniveau
- Kernekapitalprocent på 15,2

Resultatopgørelse – 1. kvartal (mio. kr.)	2012	2011
Basisindtjening	1.071	1.007
Handelsindtjening	109	91
Indtjening i alt	1.180	1.098
Basisomkostninger	650	650
Basisresultat før nedskrivninger	530	448
Nedskrivninger på udlån mv.	297	250
Basisresultat	233	198
Beholdningsresultat	121	75
Resultat før bidrag til sektorløsninger via Garantifonden	354	273
Bidrag til sektorløsninger via Garantifonden	14	98
Resultat før skat	340	175
Skat	85	44
Periodens resultat	255	131

Basisresultat før nedskrivninger udgør 530 mio. kr. mod 448 mio. kr. i 1. kvartal 2011. Stigningen på 82 mio. kr. er sammensat af en stigning i basisindtjeningen på 64 mio. kr. og en stigning i handelsindtjeningen på 18 mio. kr.

Det realiserede basisresultat før nedskrivninger ligger på niveau med det, der blev meddelt i årsrapporten for 2011.

Nedskrivninger på udlån mv. er realiseret med 297 mio. kr. (1. kvartal 2011: 250 mio. kr.).

Beholdningsresultatet udgør 121 mio. kr., og efterregulering af bidrag til sektorløsninger via Garantifonden beløber sig til 14 mio. kr. Efter beregnet skat på 85 mio. kr. udgør periodens resultat 255 mio. kr.

Periodens resultat forrenter den gennemsnitlige egenkapital med 10,5 pct. p.a. mod 5,5 pct. p.a. i 2011. Resultatet pr. aktie udgør 3,5 kr. mod 1,8 kr. i 2011.

De risikovægtede poster er siden ultimo 2011 forøget med 1,5 mia. kr. til 72,2 mia. kr.

Koncernens solvensprocent er opgjort til 15,4, hvoraf 15,2 procentpoint kan henføres til kernekapital mod henholdsvis 16,1 og 15,2 ultimo 2011. Kernekapitalprocenten eksklusiv hybrid kernekapital er 13,5 pct. (31.12.2011: 13,4 pct.). Reduktionen af solvensprocenten kan henføres til den besluttede førtidsindfrielse af supplerende kapital på 100 mio. euro, der som en konsekvens heraf kun er indregnet i basiskapitalen med 25 pct. ultimo marts 2012.

Koncernens likviditet opgjort i henhold til lovkravet på 10 pct. udgør pr. 31. marts 2012 28,5 pct.

Sydbank har i 1. kvartal haft en fortsat tilfredsstillende kundetilgang.

Koncernen forventer uændret faldende tab i forhold til 2011. Nedskrivninger på udlån forventes i niveauet 1,4 mia. kr. og vil omfatte forhøjede nedskrivninger som følge af Finanstilsynets nye skærpede nedskrivningsregler på især udlån med pant i fast ejendom, som er gældende fra 2. kvartal 2012. Koncernen anser disse regler for mere forsigtige end de hidtil gældende. Koncernens solvensbehov ultimo 2. kvartal 2012 vil alt andet lige blive reduceret som følge af de forhøjede nedskrivninger, hvilket er ensbetydende med, at koncernens risikobillede er uændret.

Koncernen har besluttet at gennemføre en marginalforhøjelse på op til 1 procent point på udlån omfattet af de skærpede og mere forsigtige nedskrivningsregler.

Koncernens øvrige forventninger er uændrede i forhold til det i årsrapport 2011 udmeldte.

Med de nuværende konjunkturudsigter forventes der i 2013 faldende nedskrivninger til i niveauet 1 pct. af bankudlån og garantier.

Regnskabsberetning

Ny fordeling af basis- og handelsindtjening

Den hidtidige fordeling af basis- og handelsindtjening er ændret med virkning fra 1. januar 2012. Principperne bag den ændrede fordeling er nærmere beskrevet under anvendt regnskabspraksis. Fordelingen efter henholdsvis den tidligere og den nuværende model er vist på side 29.

Basisindtjening

Basisindtjeningen er steget med 6 pct. til 1.071 mio. kr.

Basisindtjening – 1. kvartal (mio. kr.)	2012	2011
Rentemarginal mv.	719	668
Realkredit	58	43
Betalingsformidling	37	37
Omprioriterings- og lånegebyrer	30	21
Kurtage og agio	76	97
Provisioner mv. inv. foreninger og pensionspuljer	77	64
Kapitalforvaltning	40	36
Depotgebyrer	17	17
Anden indtjening	17	24
I alt	1.071	1.007

På trods af et fald i bankudlån på 5 pct. i forhold til 2011 er nettorenterne forøget med 51 mio. kr. som følge af en positiv påvirkning fra de gennemførte rentemarginalforhøjelser siden august 2011.

Indtægterne fra samarbejdet med Totalkredit udgør netto 45 mio. kr. (2011: 36 mio. kr.) efter tabsmodregning på 6 mio. kr. (2011: 3 mio. kr.). Samarbejdet med DLR Kredit har medført en indtægt på 12 mio. kr. (2011: 6 mio. kr.). Den samlede realkreditindtjening udgør 58 mio. kr. (2011: 43 mio. kr.).

Omprioriterings- og lånegebyrer er i forhold til 2011 steget med 9 mio. kr. og udgør 30 mio. kr. Stigningen kan i lighed med udviklingen i realkreditindtjeningen henføres til en stigende konverteringsaktivitet og en øget prissætning i 1. kvartal 2012.

De usikre markeder har betydet at kundernes valuta- og værdipapiromsætning siden 1. kvartal 2011 er faldet. Indtjeningen fra kurtage og agio udgør 76 mio. kr. og er i forhold til 2011 reduceret med 21 mio. kr.

Provisioner mv. vedrørende investeringsforeninger og pensionspuljer udgør 77 mio. kr., hvilket er en stigning på 13 mio. kr. i forhold til 2011. Udviklingen kan henføres til tilgang af nye PB-kunder samt en øget efterspørgsel efter Sydbanks pensionspulje produkter.

De øvrige indtjeningskomponenter ligger på samme niveau som i 2011.

Handelsindtjening

Handelsindtjeningen er steget med 20 pct. – fra 91 mio. kr. i 2011 til 109 mio. kr. i 2012. Den positive udvikling er primært forårsaget af en forøget aktivitet og omsætning i engrosmarkedet på danske obligationer bl.a. afledt af den forøget stigende konverteringsaktivitet.

Omkostninger og afskrivninger

Koncernens samlede omkostninger og afskrivninger er realiseret med 666 mio. kr., hvilket er en reduktion på 80 mio. kr. i forhold til 1. kvartal 2011. Reduktionen kan alene henføres til et fald i engangsopkrævninger vedrørende Garantifonden.

Omkostninger og afskrivninger – 1. kvartal (mio. kr.)	2012	2011
Personaleudgifter	365	382
Øvrige administrationsudgifter	253	345
Af- og nedskrivninger på materielle aktiver	21	19
Andre driftsudgifter	27	0
Omkostninger og afskrivninger i alt	666	746
Fordeler sig således:		
Basisomkostninger	650	650
Beholdningsomkostninger	2	3
Engangsomkostninger, sektorløsninger via Garantifonden	14	93

Basisomkostningerne udgør uændret 650 mio. kr. I 1. kvartal 2012 indeholder basisomkostningerne en forholdsmeæssig andel af koncernens bidrag til Indskydergarantifondens pengeinstitutafdeling for 2012 i henhold til det ændrede lovgrundlag. Det årlige bidrag er fastsat til 2,5 promille af de dækkede nettoindlån indtil formuen overstiger 1 pct. af de dækkede indlån. Ved beregning af bidraget for 2012 er der sket modregning af den hidtidige formue i Indskydergarantifondens pengeinstitutafdeling. For 2012 medfører dette en bruttobetaling på 93 mio. kr. og 49 mio. kr. efter modregning af koncernens hidtidige andel af formuen svarende til en kvartalvis omkostning på ca. 12 mio. kr. Basisomkostningerne for 1. kvartal 2011 indeholdt ikke en tilsvarende udgift.

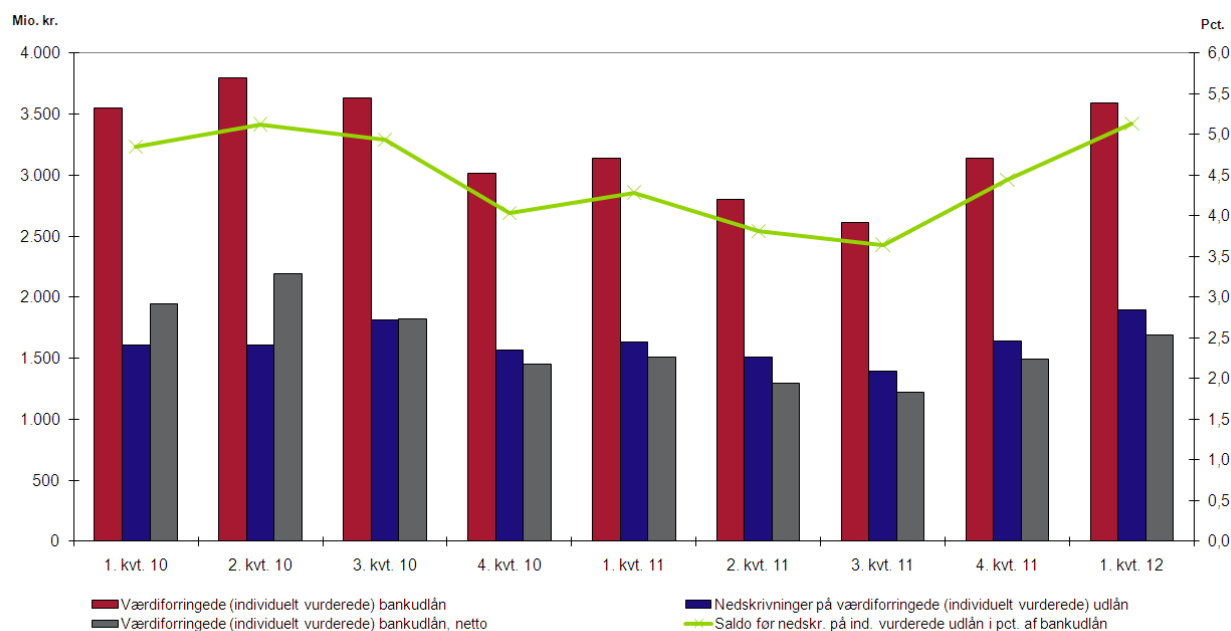
Koncernen beskæftigede ved udgangen af 1. kvartal 2012 2.132 medarbejdere (omregnet til heltid) mod 2.285 pr. 31. marts 2011. Som tidligere meddelt har Sydbank pr. 1. januar 2012 styrket sin tyske forretning ved at overtage private-banking aktiviteterne i Gries & Heissel Bankiers AG beliggende i Berlin og Wiesbaden.

Basisresultat før nedskrivninger på udlån

Basisresultat før nedskrivninger på udlån udgør 530 mio. kr., en stigning på 82 mio. kr. eller 18 pct. i forhold til samme periode i 2011.

Nedskrivninger på udlån mv.

Nedskrivninger på udlån udgør 297 mio. kr. (2011: 250 mio. kr.). Nedskrivningsprocenten opgjort i forhold til bankudlån pr. 31. marts 2012 udgør 0,42 pct. og 0,38 pct. i forhold til bankudlån og garantier. Ultimo marts 2012 udgør den akkumulerede nedskrivnings- og hensættelsessaldo 2.093 mio. kr. En stigning på 257 mio. kr. i forhold til primo året.



Værdiforringede bankudlån før nedskrivninger er i forhold til 31. marts 2011 forøget med 449 mio. kr. til 3.591 mio. kr. Individuelt værdiforringede bankudlån efter nedskrivninger er i samme periode forøget med 188 mio. kr. Nedskrivninger på individuelt nedskrevne bankudlån udgør 52,8 pct. (ultimo marts 2011: 52,0 pct. og ultimo 2011: 52,3 pct.). Misligholdte bankudlån er i forhold til 31. marts 2011 reduceret med 360 mio. kr. 1.096 mio. kr.

Individuelt værdiforringede bankudlån (mio. kr.)	31.3.2012	31.3.2011
Ikke-misligholdte bankudlån	2.495	1.786
Misligholdte bankudlån	1.096	1.356
Værdiforringede bankudlån	3.591	3.142
Nedskrivninger på individuelt nedskrevne bankudlån	1.896	1.635
Værdiforringede bankudlån efter nedskrivninger	1.695	1.507
Værdiforringede bankudlån i pct.		
af bankudlån før nedskrivninger	5,1	4,3
Nedskrivningssaldo i pct. af bankudlån før nedskrivninger	2,7	2,2
Nedskrevet i pct. af værdiforringede bankudlån	52,8	52,0

Basisresultat

Basisresultat udgør 233 mio. kr. mod 198 mio. kr. i 2011.

Beholdningsresultat

Efter afholdte finansieringsomkostninger og efter henførbare omkostninger på 2 mio. kr. udgør beholdningsresultatet 121 mio. kr. (2011: 75 mio. kr.).

Bidrag til sektorløsninger via Garantifonden

I 1. kvartal 2012 er der sket en negativ efterregulering på 14 mio. kr. vedrørende sektorløsningen i relation til Fjordbank Mors. Det samlede bidrag i den tilsvarende periode i 2011 udgjorde 98 mio. kr.

Periodens resultat

Resultat før skat udgør 340 mio. kr. Efter beregnet skat på 85 mio. kr. udgør periodens resultat 255 mio. kr. mod 131 mio. kr. i 2011.

Forrentning

Periodens resultat forrenter den gennemsnitlige egenkapital med 10,5 pct. p.a. mod 5,5 pct. p.a. i 2011. Resultatet pr. aktie udgør 3,5 kr. mod 1,8 kr. i 2011.

1. kvartal 2012

Kvartalets resultat før skat udgør 340 mio. kr. I forhold til 4. kvartal 2011 viser resultat før skat:

- Stigning i basisindtjening på 11 mio. kr.
- Stigning i handelsindtjeningen på 60 mio. kr.
- Stigning i basisomkostninger på 77 mio. kr., svarende til et uændret sæsonniveau.
- Reduktion i nedskrivninger på udlån med 163 mio. kr.
- Beholdningsresultatet på 121 mio. kr. (4. kvartal 2011: 10 mio. kr.)
- Ingen poster med engangskaraktter (4. kvartal 2011: -25 mio. kr.)
- Negativ efterregulering på 14 mio. kr. vedrørende sektorløsningen i Fjordbank Mors (4. kvartal 2011: en positiv regulering på 34 mio. kr.)

Resultatet efter skat udgør 255 mio. kr.

Periodens resultat (mio. kr.)	2012	2011			
	1. kvrt.	4. kvrt.	3. kvrt.	2. kvrt.	1. kvrt.
Basisindtjening	1.071	1.060	1.032	981	1.007
Handelsindtjening	109	49	-16	43	91
Indtjening i alt	1.180	1.109	1.016	1.024	1.098
Basisomkostninger	650	573	587	653	650
Basisresultat før nedskrivninger	530	536	429	371	448
Nedskrivninger på udlån mv.	297	460	245	240	250
Basisresultat	233	76	184	131	198
Beholdningsresultat	121	10	-38	-62	75
Resultat før poster med engangskarakter	354	86	146	69	273
Poster med engangskarakter, netto	-	-25	-146	-	-
Resultat før bidrag til sektorløsninger via Garantifonden	354	61	0	69	273
Bidrag til sektorløsninger via Garantifonden	14	-34	-25	63	98
Resultat før skat	340	95	25	6	175
Skat	85	43	25	1	44
Periodens resultat	255	52	0	5	131

Dattervirksomheder

Datterbanken Sydbank (Schweiz) AG, der er under afvikling har realiseret et resultat efter skat på 0 mio. kr. (2011: 1 mio. kr.). Resultatet efter skat i Ejendomsselskabet udgør uændret 1 mio. kr. i forhold til 2011.

Balance

Pr. 31. marts 2012 udgjorde koncernbalancen 147,6 mia. kr. mod 153,4 mia. kr. ultimo 2011.

Aktiver (mia. kr.)	31.3.2012	31.12.2011
Tilgodehavender hos kreditinstitutter mv.	8,0	9,5
Udlån til dagsværdi (reverseforretninger)	5,8	7,7
Udlån til amortiseret kostpris (bankudlån)	67,7	68,8
Værdipapirer og kapitalandele mv.	40,0	40,0
Aktiver tilknyttet puljeordninger	8,9	8,6
Andre aktiver mv.	17,2	18,8
I alt	147,6	153,4

Koncernens bankudlån udgør 67,7 mia. kr. – en reduktion på 1,1 mia. kr. i forhold til ultimo 2011 og 3,7 mia. kr. i forhold til 31. marts 2011. Udlån til erhvervskunder er faldet i et marked præget af lave investeringer og lav aktivitet.

Passiver (mia. kr.)	31.3.2012	31.12.2011
Gæld til kreditinstitutter mv.	35,1	38,8
Indlån og anden gæld	64,2	66,7
Indlån i puljeordninger	8,9	8,6
Udstedte obligationer	9,5	7,5
Andre passiver mv.	17,7	19,8
Hensatte forpligtelser	0,3	0,3
Efterstillede kapitalindskud	2,1	2,1
Egenkapital	9,8	9,6
I alt	147,6	153,4

Koncernens indlån udgør 64,2 mia. kr. mod 66,7 mia. kr. ultimo 2011 og 64,6 mia. kr. ultimo marts 2011. Udviklingen i indlån siden årets begyndelse kan henføres til et fald i aftaleindlån.

Kapitalforhold

Banken har fået Finanstilsynets tilladelse til at førtidsindfri supplerende kapital på 100 mio. euro. Indfrielsen er sket den 4. april 2012. Efter denne dato består de efterstillede kapitalindskud alene af hybrid tier 1-kapital på 1.383 mio. kr.

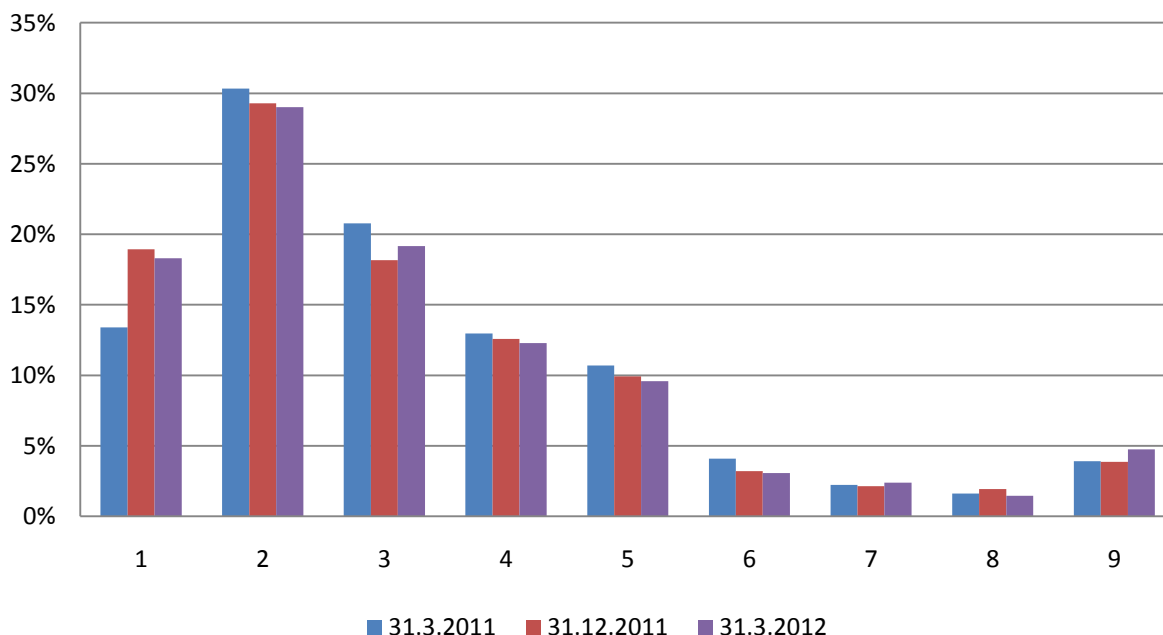
Ultimo 1. kvartal 2012 udgør egenkapitalen 9.836 mio. kr. – en forøgelse med 241 mio. kr. siden ultimo 2011. Ændringen er sammensat af tilgang fra periodens resultat på 255 mio. kr. samt afgang via udlodning på 7 mio. kr. og nettokøb af egne aktier på 7 mio. kr.

Risikovægtede poster	31.3.2012	31.12.2011
Kreditrisiko	51,7	52,3
Markedsrisiko	12,1	10,3
Operationel risiko	8,4	8,1
I alt	72,2	70,7

De risikovægtede poster er siden ultimo 2011 forøget med 1,5 mia. kr. til 72,2 mia. kr. Stigningen er sammensat af en reduktion i kreditrisiko på 0,6 mia. kr., en stigning i markedsrisiko og operationel risiko på henholdsvis 1,8 mia. kr. og 0,3 mia. kr. Reduktionen af kreditrisikoen er en følge af reduktionen i udlån og garantier.

Udviklingen i bruttoeksponeringen fordelt på ratingklasser pr. 31. marts 2011, 31. december 2011 og 31. marts 2012 fremgår nedenfor.

Bruttoeksponering fordelt på ratingklasser



Bruttoeksponeringen udgøres af udlån, uudnyttede kredittilsagn, tilgodehavende renter, garantier og modpartsrisiko på afledte finansielle instrumenter. Figuren omfatter eksponeringer, der behandles efter IRB-metoden. Eksponeringer vedrørende defaultede kunder indgår ikke i fordelingen på ratingklasser. Nedskrivninger på eksponeringer er ikke fratrukket i eksponeringerne.

Udviklingen viser et samlet uændret niveau i ratingklasse 1-4. Her ud over er der generelt set sket en vandring fra ratingklasse 5-8 til ratingklasse 9.

Koncernens solvensprocent er opgjort til 15,4, hvoraf 15,2 procentpoint kan henføres til kernekapital mod henholdsvis 16,1 og 15,2 ultimo 2011. Kernekapitalprocenten eksklusive hybrid kernekapital er 13,5 pct. (31.12.2011: 13,4 pct.). Reduktionen af solvensprocenten kan henføres til den besluttede førtidsindfrielse af supplerende kapital på 100 mio. euro, der som en konsekvens heraf kun er indregnet i basiskapitalen med 25 pct. ultimo marts 2012.

Pr. 31. marts 2012 er det individuelle solvensbehov uændret opgjort til 9,4 pct. i forhold til 31. december 2011.

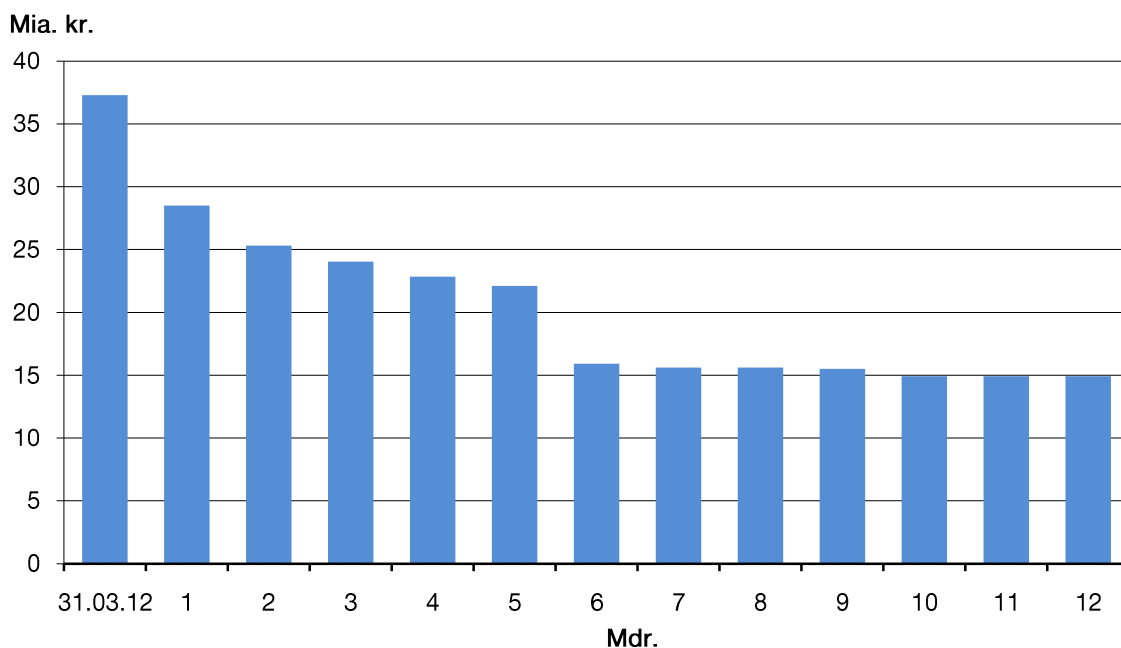
Renterisiko

Pr. 31. marts 2012 udgør koncernens renterisiko 196 mio. kr. Koncernen har tillige uændret en meget lav valutakursrisiko samt en fortsat beskeden aktieposition.

Likviditet

Koncernens likviditet opgjort i henhold til lovkravet på 10 pct. udgør pr. 31. marts 2012 28,5 pct.

Moody's 12-måneders kurve viser, at koncernen kan imødegå en situation, hvor adgangen til kapitalmarkederne afskæres i en periode på 12 måneder.



I februar 2012 har koncernen udstedt et 2-årigt seniorlån på 500 mio. euro. Reduktionen af koncernens likviditet efter fem måneder kan henføres til indfrielse af eksisterende seniorlån på 0,8 mia. euro i september 2012.

Rating

Moody's fastsatte 19. maj 2011 Sydbanks rating til:

Langfristet gæld: A2
 Kortfristet gæld: P-1
 Individuel finansiell styrke: C

og meddelte 16. februar 2012, at udsigterne for både langsigtet gæld, kortsigtet gæld og individuel finansiell styrke er ændret fra "stable outlook" til "review for downgrade".

Kunder

Sydbank har i 1. kvartal 2012 haft en fortsat tilfredsstillende kundetilgang.

Forventninger til 2012

Koncernen forventer uændret faldende tab i forhold til 2011. Nedskrivninger på udlån forventes i niveauet 1,4 mia. kr. og vil omfatte forhøjede nedskrivninger som følge af Finanstilsynets nye skærpede nedskrivningsregler på især udlån med pant i fast ejendom, som er gældende fra 2. kvartal 2012. Koncernen anser disse regler for mere forsigtige end de hidtil gældende. Koncernens solvensbehov ultimo 2. kvartal 2012 vil alt andet lige blive reduceret som følge af de forhøjede nedskrivninger, hvilket er ensbetydende med, at koncernens risikobillede er uændret.

Koncernen har besluttet at gennemføre en marginalforhøjelse på op til 1 procent point på udlån omfattet af de skærpede og mere forsigtige nedskrivningsregler.

Koncernens øvrige forventninger er uændrede i forhold til det i årsrapport 2011 udmeldte.

Med de nuværende konjunkturudsigter forventes der i 2013 faldende nedskrivninger til i niveauet 1 pct. af bankudlån og garantier.

Resultatopgørelse – koncernen

Mio. kr.	Note	1. kvartal 2012	1. kvartal 2011	Året 2011
Renteindtægter	2	1.046	1.007	4.363
Renteudgifter	3	259	261	1.235
Netto renteindtægter		787	746	3.128
Udbytte af aktier		2	7	28
Gebyrer og provisionsindtægter	4	351	344	1.304
Afgivne gebyrer og provisionsudgifter		49	50	219
Netto rente- og gebyrindtægter		1.091	1.047	4.241
Kursreguleringer	5	204	124	-26
Andre driftsindtægter		5	5	48
Udgifter til personale og administration	6	618	727	2.463
Af- og nedskrivninger på materielle aktiver		21	19	122
Andre driftsudgifter		27	0	102
Nedskrivninger på udlån mv.	8	297	255	1.198
Resultat af kapitalandele i associerede og tilknyttede virksomheder		3	0	-77
Resultat før skat		340	175	301
Skat	9	85	44	113
Periodens resultat		255	131	188
Periodens resultat pr. aktie (kr.) *		3,5	1,8	2,6
Periodens resultat pr. aktie udvandet (kr.) *		3,5	1,8	2,6
Foreslået udbytte pr. aktie (kr.)		-	-	-

* Beregnet ud fra gns. antal aktier i omløb jf. side 15

Totalindkomstopgørelse – koncernen

Periodens resultat	255	131	188
Anden totalindkomst:			
Omregning af udenlandske virksomheder	2	-10	6
Hedge af udenlandske virksomheder	-2	10	-6
Ejendomsopskrivninger	-	-	-13
Anden totalindkomst efter skat	0	0	-13
Totalindkomst efter skat	255	131	175

Balance – koncernen

Mio. kr.	Note	31.3 2012	Året 2011	31.3 2011
Aktiver				
Kassebeholdning og anfordringstilgodehavender hos centralbanker		706	939	844
Tilgodehavender hos kreditinstitutter og centralbanker	10	7.307	8.526	7.704
Udlån til dagsværdi		5.831	7.658	9.324
Udlån til amortiseret kostpris		67.727	68.847	71.447
Obligationer til dagsværdi		38.493	38.622	31.578
Aktier mv.		1.333	1.281	1.551
Kapitalandele i associerede virksomheder mv.		191	192	306
Aktiver tilknyttet puljeordninger		8.880	8.553	7.920
Immaterielle aktiver		11	12	12
Grunde og bygninger i alt		1.012	1.015	1.047
heraf investeringsejendomme		-	-	-
heraf domicilejendomme		1.012	1.015	1.047
Øvrige materielle aktiver		77	85	95
Aktuelle skatteaktiver		4	13	85
Udsudte skatteaktiver		5	5	11
Aktiver bestemt for salg		1	1	1
Andre aktiver	11	15.945	17.641	8.662
Periodeafgrænsningsposter		62	51	63
Aktiver i alt		147.585	153.441	140.650
Passiver				
Gæld til kreditinstitutter og centralbanker	12	35.115	38.767	33.264
Indlån og anden gæld	13	64.169	66.724	64.609
Indlån i puljeordninger		8.885	8.557	7.920
Udstedte obligationer til amortiseret kostpris		9.514	7.500	11.247
Aktuelle skatteforpligtelser		56	-	21
Andre passiver	14	17.606	19.911	11.394
Periodeafgrænsningsposter		4	6	8
Gæld i alt		135.349	141.465	128.463
Hensatte forpligtelser	15	273	256	278
Efterstillede kapitalindskud	16	2.127	2.125	2.330
Egenkapital:				
Aktiekapital		742	742	742
Opskrivningshenlæggelser		95	95	110
Andre reserver:				
Vedtægtsmæssige reserver		425	425	423
Øvrige reserver		26	26	26
Overført overskud		8.548	8.300	8.278
Foreslået udbytte		-	7	-
Egenkapital i alt		9.836	9.595	9.579
Passiver i alt		147.585	153.441	140.650

Koncernens hovedtal – kvartalsvis

	1. kvrt. 2012	4. kvrt. 2011	3. kvrt. 2011	2. kvrt. 2011	1. kvrt. 2011	Året 2011
Resultatopgørelse (mio. kr.)						
Basisindtjening	1.071	1.060	1.032	981	1.007	4.080
Handelsindtjening	109	49	-16	43	91	167
Indtjening i alt	1.180	1.109	1.016	1.024	1.098	4.247
Basisomkostninger	650	573	587	653	650	2.463
Basisresultat før nedskrivninger	530	536	429	371	448	1.784
Nedskrivninger på udlån mv.	297	460	245	240	250	1.195
Basisresultat	233	76	184	131	198	589
Beholdningsresultat	121	10	-38	-62	75	-15
Resultat før poster med engangskarakter	354	86	146	69	273	574
Poster med engangskarakter, netto	-	-25	-146	-	-	-171
Resultat før bidrag til sektorløsninger via Garantifonden	354	61	0	69	273	403
Bidrag til sektorløsninger via Garantifonden	14	-34	-25	63	98	102
Resultat før skat	340	95	25	6	175	301
Skat	85	43	25	1	44	113
Periodens resultat	255	52	0	5	131	188
Udvalgte balanceposter (mia. kr.)						
Udlån til amortiseret kostpris	67,7	68,8	70,0	71,9	71,4	68,8
Udlån til dagsværdi	5,8	7,7	6,4	12,0	9,3	7,7
Indlån og anden gæld	64,2	66,7	65,0	67,4	64,6	66,7
Udstedte obligationer til amortiseret kostpris	9,5	7,5	7,5	7,5	11,2	7,5
Efterstillede kapitalindskud	2,1	2,1	2,3	2,3	2,3	2,1
Egenkapital	9,8	9,6	9,5	9,5	9,6	9,6
Aktiver i alt	147,6	153,4	143,9	145,7	140,6	153,4
Nøgletal pr. aktie (kr. pr. aktie a 10 kr.)						
Periodens resultat **	3,5	0,7	0,0	0,1	1,8	2,6
Periodens resultat – udvandet **	3,5	0,7	0,0	0,1	1,8	2,6
Børskurs ultimo	101,5	90,1	99,0	114,8	132,8	90,1
Indre værdi	134,5	131,1	130,5	128,6	130,5	131,1
Børskurs/indre værdi	0,75	0,69	0,76	0,89	1,02	0,69
Gennemsnitligt antal aktier i omløb (mio. stk.)	73,2	73,2	73,1	73,4	73,4	73,2
Udbytte	-	-	-	-	-	-
Øvrige nøgletal						
Solvensprocent	15,4	16,1	15,7	15,1	15,4	16,1
Kernekapitalprocent	15,2	15,2	14,7	14,1	14,4	15,2
Resultat før skat i pct. af gns. egenkapital **	3,5	1	0,3	0,1	1,8	3,1
Resultat efter skat i pct. af gns. egenkapital **	2,6	0,5	0,0	0,1	1,4	2,0
Basisomkostninger i pct. af basisindtjening	55,1	51,7	57,8	63,8	59,2	58,0
Renterisiko	1,8	1,0	0,7	0,9	1,1	0,9
Valutaposition	5,7	1,6	1,8	2,7	4,5	1,6
Valutarisiko	0,2	0,1	0,1	0,0	0,0	0,1
Udlån i forhold til indlån *	0,9	0,9	1,0	1,0	1,0	0,9
Udlån i forhold til egenkapital *	6,9	7,2	7,3	7,5	7,5	7,2
Periodens udlånsvækst *	-1,6	-1,7	-2,6	0,6	-2,2	-5,7
Overdækning i forhold til lovkrav om likviditet	184,7	148,7	115,3	99,5	110,3	148,7
Summen af store engagementer	28,6	26,3	24,2	34,6	23,9	26,3
Akkumuleret nedskrivningsprocent ekskl. DPB	2,5	2,3	2,1	2,0	2,2	2,3
Periodens nedskrivningsprocent ekskl. DPB **	0,35	0,60	0,31	0,28	0,30	1,50
Antal heltidsmedarbejdere ultimo	2.132	2.152	2.270	2.274	2.285	2.152

Nøgletal er udarbejdet efter "Anbefalinger & Nøgletal 2010" udarbejdet af Den Danske Finansanalytikerforening.

* Nøgletallene er beregnet på grundlag af udlån til amortiseret kostpris.

** Kvartalstallene er ikke omregnet til p.a. basis.

Kapitalforhold – koncernen

Mio. kr.	Aktie- kapital	Opskriv- ningshen- læggelser	Vedtægts- mæssige reserver*	Reserve for nettoopskr. efter indre værdis metode	Overført overskud	Foreslået udbytte mv.	I alt
Egenkapital primo 2012	742	95	425	26	8.300	7	9.595
Periodens resultat	-	-	-	-	255	-	255
Anden totalindkomst							
Omregning af udenlandske virksomheder	-	-	-	-	2	-	2
Hedge af udenlandske virksomheder	-	-	-	-	-2	-	-2
Anden totalindkomst i alt	-	-	-	-	-	-	-
Periodens totalindkomst	0	0	0	0	255	-	255
Transaktioner med ejere							
Køb af egne aktier	-	-	-	-	-233	-	-233
Salg af egne aktier	-	-	-	-	226	-	226
Vedtaget udbytte mv.	-	-	-	-	-	-7	-7
Udbytte, egne aktier	-	-	-	-	-	-	0
Transaktioner med ejere i alt	-	-	-	-	-7	-7	-14
Egenkapital 31. marts 2012	742	95	425	26	8.548	-	9.836
Egenkapital primo 2011	742	110	423	26	8.169	84	9.554
Periodens resultat	-	-	-	-	131	-	131
Anden totalindkomst							
Omregning af udenlandske virksomheder	-	-	-	-	-10	-	-10
Hedge af udenlandske virksomheder	-	-	-	-	10	-	10
Anden totalindkomst i alt	-	-	-	-	-	-	-
Periodens totalindkomst	0	0	0	0	131	-	131
Transaktioner med ejere							
Køb af egne aktier	-	-	-	-	-973	-	-973
Salg af egne aktier	-	-	-	-	947	-	947
Vedtaget udbytte mv.	-	-	-	-	-	-84	-84
Udbytte, egne aktier	-	-	-	-	4	-	4
Transaktioner med ejere i alt	-	-	-	-	-22	-84	-106
Egenkapital 31. marts 2011	742	110	423	26	8.278	-	9.579
Sydbank-aktien				1. kvartal 2012	Året 2011	1. kvartal 2011	
Aktiekapital, kr.				742.499.990	742.499.990	742.499.990	
Antal udstedte aktier, stk.				74.249.999	74.249.999	74.249.999	
Antal aktier i omløb ultimo, stk.				73.125.710	73.192.644	73.421.876	
Gns. antal aktier i omløb, stk.				73.197.965	73.246.496	73.451.336	

* Vedtægtsmæssige reserver er lig med bunden sparekassereserve i henhold til vedtægternes § 4.

Banken har kun én aktieklasser, idet alle aktier besidder samme rettigheder.

Kapitalforhold – koncernen

	31.3	31.12	31.3
Mio. kr.	2012	2011	2011
Solvens			
Solvensprocent	15,4	16,1	15,4
Kernekapitalprocent	15,2	15,2	14,4
Basiskapitalen efter fradrag er sammensat således			
Egenkapital	9.836	9.595	9.579
Opskrivningshenslæggelser	-95	-95	-110
Foreslået udbytte	-	-7	-
Immaterielle aktiver og aktiverede skatteaktiver	-16	-17	-23
Kernekapital (ekskl. hybrid kernekapital)	9.725	9.476	9.446
Hybrid kernekapital	1.383	1.382	1.385
Halvdelen af kapitalandele > 10 %	-3	-4	-157
Halvdelen af summen af kapitalandele, mv. > 10 %	-135	-148	0
Kernekapital (inkl. hybrid kernekapital) efter fradrag	10.970	10.706	10.674
Ansvarlig lånekapital	186	743	945
Opskrivningshenslæggelser	95	95	110
Basiskapital før fradrag	11.251	11.544	11.729
Halvdelen af kapitalandele > 10 %	-3	-4	-157
Halvdelen af summen af kapitalandele, mv. > 10 %	-135	-148	-
Kapitalandele i associerede virksomheder	-	-	-120
Basiskapital efter fradrag	11.113	11.392	11.452
Kreditrisiko	51.715	52.303	55.391
Markedsrisiko	12.120	10.288	10.741
Operationel risiko	8.373	8.068	8.071
Risikovægtede poster	72.208	70.659	74.203
Kapitalkrav efter Søjle I	5.777	5.653	5.936

Pengestrømsopgørelse – koncernen

Mio. kr.	1. kvartal 2012	Året 2011	1. kvartal 2011
Driftsaktivitet			
Periodens resultat før skat	340	301	175
Betalte skatter	-21	-60	-46
Regulering for ikke-kontante driftsposter	332	1.380	271
Pengestrømme fra driftskapital	-3.523	5.129	2.044
Pengestrømme fra driftsaktivitet	-2.872	6.750	2.444
Investeringsaktivitet			
Køb/salg af kapitalandele i associerede virksomheder	4	35	1
Køb/salg af materielle aktiver	-10	-83	-10
Pengestrømme fra investeringsaktivitet	-6	-48	-9
Finansieringsaktivitet			
Køb/salg af egne kapitalandele	-7	-47	-22
Udbytte mv.	-7	-84	-84
Optagelse af efterstillede kapitalindskud	2	-204	1
Udstedelse af obligationer	2.015	-3.742	5
Pengestrømme fra finansieringsaktivitet	2.003	-4.077	-100
Periodens pengestrømme	-875	2.625	2.335
Likvider primo	5.320	2.695	2.695
Periodens pengestrømme	-875	2.625	2.335
Likvider ultimo i alt	4.445	5.320	5.030

Segmentregnskab – koncernen

Mio. kr.	Bank aktiviteter	Kapital- forvaltning	Markets	Finans	Øvrige	I alt
Forretningssegmenter – 1. kvartal 2012						
Basisindtjening	1.008	42	21	-	-	1.071
Handelsindtjening	-	-	109	-	-	109
Indtjening i alt	1.008	42	130	-	-	1.180
Basisomkostninger	588	13	35	-	14	650
Nedskrivninger på udlån mv.	297	-	-	-	-	297
Basisresultat	123	29	95	-	-14	233
Beholdningsresultat	-	-	-	114	7	121
Resultat før poster med engangskarakter	123	29	95	114	-7	354
Poster med engangskarakter, netto	-	-	-	-	-	-
Resultat før bidrag til sektorløsninger via Garantifonden	123	29	95	114	-7	354
Bidrag til sektorløsninger via Garantifonden	-	-	-	-	14	14
Resultat før skat	123	29	95	114	-21	340

Mio. kr.	Bank aktiviteter	Kapital- forvaltning	Markets	Finans	Øvrige	I alt
Forretningssegmenter – 1. kvartal 2011						
Basisindtjening	938	38	31	-	-	1.007
Handelsindtjening	-	-	91	-	-	91
Indtjening i alt	938	38	122	-	-	1.098
Basisomkostninger	573	17	45	-	15	650
Nedskrivninger på udlån mv.	251	-	-1	-	-	250
Basisresultat	114	21	78	-	-15	198
Beholdningsresultat	-	-	-	66	9	75
Resultat før poster med engangskarakter	114	21	78	66	-6	273
Poster med engangskarakter, netto	-	-	-	-	-	-
Resultat før bidrag til sektorløsninger via Garantifonden	114	21	78	66	-6	273
Bidrag til sektorløsninger via Garantifonden	-	-	-	-	98	98
Resultat før skat	114	21	78	66	-104	175

Noter – koncernen

Note 1

Anvendt regnskabspraksis

Delårsrapporten aflægges i overensstemmelse med IAS 34 "Præsentation af delårsregnskaber" som godkendt af EU og yderligere danske oplysningskrav til delårsrapporter. Anvendelsen af IAS 34 medfører, at præsentationen er mere begrænset i forhold til aflæggelse af en årsrapport, samt at værdiansættelsesprincipperne i de internationale regnskabsstandarder (IFRS) er fulgt.

Koncernen har ændret indholdet i resultatmålene, der anvendes i den interne økonomistyring.

Tidligere blev indtjeningen opdelt i basisindtjening eksklusive handelsindtjening og handelsindtjening med udgangspunkt i produkter og aktiviteter.

De nye resultatmål, basisindtjening og handelsindtjening, baserer sig primært på kundernes tilhørsforhold, og som en konsekvens heraf indeholder handelsindtjening alene indtjening på kunder med tilhør i Markets samt indtjening på flow, marketmaking og positionstagning i forbindelse hermed.

Basisindtjeningen indeholder indtjening på kunder som serviceres i koncernens brede filialnet og investeringscentre, herunder kortage, provisioner fra investeringsforeninger, depotgebyrer og kapitalforvaltning.

I bankens segmentregnskab opdeles resultatet i områderne Bankaktiviteter, Kapitalforvaltning, Markets, Finans og Øvrige.

Kapitalforvaltning indeholder primært bankens rådgivningsindtjening fra kunder og investeringsforeninger.

Markets indeholder handelsindtjeningen samt en andel af indtjeningen på kunder med decentralt tilhør, beregnet med udgangspunkt i markedsprisen herfor. Andelen er således Bankaktiviteternes betaling for Markets faciliteter, herunder rådgivning og administration.

Finans indeholder uændret koncernens afkast af positioner, som varetages af Finans, herunder likviditetsdisponeringen.

Samlet set giver disse interne resultatmål et nuanceret billede af indtjeningen i koncernen.

Sammenligningstal er ændret i overensstemmelse hermed.

Anvendt regnskabspraksis er herudover uændret i forhold til årsrapporten for 2011, hvortil der henvises.

Årsrapporten for 2011 indeholder den fulde beskrivelse af anvendt regnskabspraksis.

Måling af visse aktiver og forpligtelser kræver ledelsesmæssige skøn over, hvorledes fremtidige begivenheder påvirker værdien af disse aktiver og forpligtelser. De væsentlige skøn, som ledelsen foretager ved anvendelsen af koncernens regnskabspraksis, og den væsentlige skønsmæssige usikkerhed forbundet hermed er de samme ved udarbejdelsen af den sammendragne delårsrapport som ved udarbejdelsen af årsrapporten pr. 31. december 2011.

Koncernens væsentlige risici og de eksterne forhold, som kan påvirke koncernen, er mere udførligt beskrevet i årsrapporten for 2011.

Noter – koncernen

Mio. kr.	1. kvartal 2012	1. kvartal 2011	Året 2011
----------	--------------------	--------------------	--------------

Note 2

Renteindtægter

Reverse med kreditinstitutter og centralbanker	-1	4	26
Tilgodehavender hos kreditinstitutter og centralbanker	18	20	85
Reverse-udlån	12	18	89
Udlån og andre tilgodehavender	819	759	3.274
Obligationer	206	196	858
Afledte finansielle instrumenter	-9	0	26
Øvrige renteindtægter	1	10	5
I alt	1.046	1.007	4.363

Note 3

Renteudgifter

Repo med kreditinstitutter og centralbanker	5	31	136
Kreditinstitutter og centralbanker	47	38	199
Repo-indlån	25	0	2
Indlån og anden gæld	113	126	633
Udstedte obligationer	56	51	201
Efterstillede kapitalindskud	13	14	62
Øvrige renteudgifter	0	1	2
I alt	259	261	1.235

Note 4

Gebyrer og provisionsindtægter

Værdipapirhandel og depoter	188	198	721
Betalingsformidling	55	53	217
Lånesagsgebyrer	30	20	85
Garantiprovision	25	26	107
Øvrige gebyrer og provisioner	53	47	174
I alt	351	344	1.304

Note 5

Kursreguleringer

Andre udlån og tilgodehavender til dagsværdi	1	1	2
Obligationer	91	-114	336
Aktier mv.	37	-23	-129
Investeringsejendomme	-	-	0
Valuta	38	45	205
Afledte finansielle instrumenter i alt	37	215	-441
Aktiver tilknyttet puljeordninger	222	130	-63
Indlån i puljeordninger	-222	-130	65
Øvrige aktiver/forpligtelser	0	0	-1
I alt	204	124	-26

Noter – koncernen

Mio. kr.	1. kvartal 2012	1. kvartal 2011	Året 2011
----------	--------------------	--------------------	--------------

Note 6

Udgifter til personale og administration

Lønninger og vederlag til:

Direktion	3	3	17
Bestyrelse	1	1	4
Repræsentantskab	1	1	2
I alt	5	5	23

Personaleudgifter:

Lønninger	296	310	1.249
Pensioner	32	35	139
Udgifter til social sikring	4	4	17
Lønsumsafgift mv.	28	28	99
I alt	360	377	1.504

Øvrige administrationsudgifter:

It	129	128	526
Husleje mv.	32	34	165
Markedsføring og repræsentation	17	18	85
Øvrige omkostninger	75	165	160
I alt	253	345	936
I alt	618	727	2.463

Note 7

Antal beskæftigede

Det gennemsnitlige antal beskæftigede omregnet til heltidsbeskæftigede	2.182	2.326	2.294
--	-------	-------	-------

Noter – koncernen

Mio. kr.	1. kvartal 2012	1. kvartal 2011	Året 2011
Note 8			
Nedskrivninger på udlån indregnet i resultatopgørelsen			
Nedskrivninger og hensættelser	308	240	681
Tabsogført	19	31	559
Indgået på tidligere afskrevne fordringer	30	16	42
Nedskrivninger på udlån mv.	297	255	1.198
Nedskrivnings- og hensættelsessaldo ultimo			
Individuelle nedskrivninger og hensættelser	1.924	1.652	1.669
Gruppevise nedskrivninger og hensættelser	169	162	167
Nedskrivninger og hensættelser ultimo	2.093	1.814	1.836
Individuelle nedskrivninger på udlån og hensættelser på garantier			
Nedskrivnings- og hensættelsessaldo primo	1.669	1.597	1.597
Valutakursregulering	0	0	0
Nedskrivninger og hensættelser i perioden	318	251	709
Andre bevægelser	-	-	0
Tabsogført dækket af nedskrivninger og hensættelser	63	196	637
Nedskrivnings- og hensættelsessaldo ultimo	1.924	1.652	1.669
Individuelle nedskrivninger på udlån	1.896	1.635	1.644
Individuelle hensættelser på garantier	28	17	25
Nedskrivnings- og hensættelsessaldo ultimo	1.924	1.652	1.669
Gruppevise nedskrivninger på udlån og hensættelser på garantier			
Nedskrivnings- og hensættelsessaldo primo	167	166	166
Nedskrivninger og hensættelser i perioden	2	-4	1
Nedskrivnings- og hensættelsessaldo ultimo	169	162	167
Summen af udlån og tilgodehavender, hvorpå der er foretaget gruppevise nedskrivninger og hensættelser	13.986	11.604	14.504
Gruppevise nedskrivninger og hensættelser	169	162	167
Udlån og tilgodehavender efter gruppevise nedskrivninger og hensættelser	13.817	11.442	14.337
Individuelt nedskrevne udlån med objektiv indikation for værdiforringelse			
Saldo før nedskrivninger på individuelt vurderede udlån	3.591	3.142	3.141
Nedskrivninger på individuelt vurderede udlån	1.896	1.635	1.644
Saldo efter nedskrivninger på individuelt vurderede udlån	1.695	1.507	1.497
Tilskrevne renter vedr. individuelt og gruppevist værdiforringede udlån udgør	220	228	881
Note 9			
Effektiv skatteprocent			
Sydbanks aktuelle skatteprocent	25,0	25,0	25,0
Permanente afvigelser	-	-	11,2
Regulering af tidligere års skatter	-	-	1,3
Effektiv skatteprocent	25,0	25,0	37,5

Noter – koncernen

Mio. kr.	31.3 2012	31.12 2011	31.3 2011
----------	--------------	---------------	--------------

Note 10

Tilgodehavender hos kreditinstitutter og centralbanker

Tilgodehavender på opsigelse hos centralbanker	2.000	2.992	1.365
Tilgodehavender hos kreditinstitutter	3.797	1.994	3.902
Reverseforretninger	1.510	3.540	2.437
I alt	7.307	8.526	7.704

Note 11

Andre aktiver

Positiv markedsværdi af afledte finansielle instrumenter mv.	12.996	13.875	7.154
Forskellige debitorer	304	272	248
Tilgodehavende renter og provision	464	582	410
Afgivet kontant sikkerhedsstillelse, CSA-aftaler	2.176	2.912	845
Øvrige aktiver	5	0	5
I alt	15.945	17.641	8.662

Note 12

Gæld til kreditinstitutter og centralbanker

Gæld til centralbanker	843	3.164	3.747
Gæld til kreditinstitutter	17.031	15.212	17.682
Repoforretninger	17.241	20.391	11.835
I alt	35.115	38.767	33.264

Note 13

Indlån og anden gæld

På anfordring	42.631	40.499	38.411
Med opsigelsesvarsel	434	442	584
Tidsindskud	15.939	20.360	20.806
Særlige indlånsformer	5.165	5.423	4.808
Repoforretninger	-	-	-
I alt	64.169	66.724	64.609

Note 14

Andre passiver

Negativ markedsværdi af afledte finansielle instrumenter mv.	13.098	14.110	6.507
Forskellige kreditorer	1.388	1.421	1.518
Negativ beholdning reverse	2.374	3.847	2.774
Rente og provision mv.	146	103	139
Modtaget kontant sikkerhedsstillelse, CSA-aftaler	600	429	453
Øvrige passiver	0	1	3
I alt	17.606	19.911	11.394

Noter – koncernen

	31.3	31.12	31.3
Mio. kr.	2012	2011	2011

Note 15

Hensatte forpligtelser

Hensættelser til pensioner og lignende forpligtelser	3	3	4
Hensættelser til udskudt skat	202	202	225
Hensættelser til tab på garantier	28	25	17
Andre hensatte forpligtelser *	40	26	32
I alt	273	256	278

* Andre hensatte forpligtelser vedrører primært hensættelser på tabsgivende kontrakter og retssager.

Note 16

Efterstillede kapitalindskud

Rentesats	Note		Nom. i mio.	Forfald			
Indfrieede lån					-	-	200
1,90 (var.)	1)	Obligationslån	EUR 100	04.04.15	744	743	745
Supplerende kapital i alt					744	743	945
2,27 (var.)	2)	Obligationslån	EUR 100	Uendelig	740	739	741
2,81 (var.)	3)	Obligationslån	EUR 75	Uendelig	558	558	559
6,36 (fast)	4)	Obligationslån	DKK 85	Uendelig	85	85	85
Hybrid kernekapital i alt					1.383	1.382	1.385
					2.127	2.125	2.330

1) Er indfriet den 4. april 2012.

2) Kan indfries 25. april 2017, herefter fastsættes renten til 2,10 pct. over 3 mdr. EURIBOR.

3) Kan indfries 24. november 2014, renten er uændret derefter.

4) Kan indfries 14. maj 2017, herefter fastsættes renten til 1,75 pct. over 3 mdr. CIBOR.

Note 17

Eventualforpligtelser og andre forpligtende aftaler

Eventualforpligtelser

Finansgarantier	3.164	2.937	2.933
Tabsgarantier for realkreditlån	1.719	1.514	1.135
Tinglysnings- og konverteringsgarantier	2.234	2.639	2.772
Øvrige eventualforpligtelser	1.226	1.181	1.387
I alt	8.343	8.271	8.227

Andre forpligtende aftaler

Uigenkaldelige kredittilsagn	293	490	98
Øvrige forpligtelser	87	68	49
I alt	380	558	147

Noter – koncernen

Note 17 – fortsat

Foreningen af Minoritetsaktionærer i bankTrelleborg anlagde i februar 2008 et gruppesøgsmål mod Fonden for bankTrelleborg, Sydbank og Finanstilsynet. Retssagen vedrører blandt andet lovligheden af den gennemførte tvangsindløsning i henhold til lov om finansiel virksomhed (FIL) § 144 samt prisfastsættelsen af aktierne ved tvangsindløsningen. I december 2010 afsagde Østre Landsret dom i sagen, hvorefter tvangsindløsningen blev kendt ulovlig, da betingelserne (70 pct's kravet i FIL § 144) ikke var opfyldt. Østre Landsret fandt imidlertid ikke, at minoritetsaktionæerne havde lidt et tab, der oversteg det vederlag, som de allerede havde modtaget i forbindelse med tvangsindløsningen. Højesteret stadfæstede den 27. januar 2012 dommen.

Desuden har Foreningen af Minoritetsaktionærer i bankTrelleborg - ved tre navngivne aktionærer - i 2009 stævnet bankTrelleborg, nu Sydbank, for mangler i prospektet i forbindelse med omdannelsen af sparTrelleborg til bankTrelleborg i 2. kvartal i 2007. Dom afsiges i sagen den 2. maj 2012.

Den 21. januar 2011 er der til Københavns Byret indgivet stævninger i to nye gruppesøgsmål mod Sydbank A/S vedrørende overtagelsen af bankTrelleborg. Stævningerne vedrører begge et eventuelt prospektansvar for bankTrelleborg, nu Sydbank A/S, i forbindelse med omdannelsen af sparTrelleborg til bankTrelleborg i 2. kvartal 2007 – altså før Sydbanks overtagelse.

Koncernen er derudover part i forskellige retssager. Sagerne vurderes løbende, og der foretages de fornødne hensættelser ud fra en vurdering af risikoen for tab. De verserende retssager forventes ikke at få væsentlig indflydelse på koncernens økonomiske stilling.

Note 18

Repo- og reverseforretninger

I forbindelse med repoforretninger, det vil sige salg af værdipapirer, hvor der samtidig træffes aftale om tilbagekøb på et senere tidspunkt, forbliver værdipapirerne i balancen, og det modtagne vederlag indregnes som gæld. Værdipapirer i repoforretninger behandles som aktiver stillet som sikkerhed for forpligtelser. Pr. 31. marts 2012 udgjorde dagsværdien af sådanne værdipapirer 17.172 mio. kr.

I forbindelse med reverseforretninger, det vil sige køb af værdipapirer, hvor der samtidig træffes aftale om tilbagesalg på et senere tidspunkt, har koncernen ret til at sælge eller genbelåne værdipapirerne. Værdipapirerne indregnes ikke i balancen, og det afgivne vederlag indregnes som tilgodehavende. Pr. 31. marts 2012 udgjorde dagsværdien af værdipapirer 8.640 mio. kr.

Aktiver modtaget som sikkerhed ifm. reverseforretninger kan videresælges til 3. mand. Såfremt dette er tilfældet, kan der som følge af regnskabsreglerne opstå negativ beholdning. Denne føres under "Andre passiver".

Note 19

Sikkerhedsstillelse

Koncernen har pr. 31. marts 2012 deponeret værdipapirer til en kursværdi af 800 mio. kr. hos danske og udenlandske børs- og clearingcentraler mv. i forbindelse med marginstillelse og fondsafvikling mv.

Note 20

Nærtstående parter

Sydbank er bankforbindelse for en række af de nærtstående parter. Transaktioner med nærtstående parter er foretaget på markedsmæssige vilkår.

I 1. kvartal 2012 har der ikke været usædvanlige transaktioner med nærtstående parter. Der henvises til koncernens årsrapport for 2011 for en nærmere beskrivelse af transaktioner med nærtstående parter.

Note 21

Begivenheder indtruffet efter balancedagen

Der er ikke efter 1. kvartals udløb indtruffet forhold, der har en væsentlig indflydelse på Sydbank-koncernens økonomiske stilling.

Noter – koncernen

Mio. kr.	1. kvartal 2012	1. kvartal 2011	Året 2011
----------	--------------------	--------------------	--------------

Note 22

Store aktionærer

Silchester International Investors LLP ejer over 10 pct. og Nykredit A/S ejer over 5 pct. af Sydbanks aktiekapital.

Note 23

Basisindtjening

Rentemarginal mv.	719	668	2.799
Realkredit	58	43	188
Betalingsformidling	37	37	156
Omprioriterings- og lånegebyrer	30	21	86
Kurtage og agio	76	97	353
Provisioner mv. inv.foreninger og pensionspuljer	77	64	235
Kapitalforvaltning	40	36	143
Depotgebyrer	17	17	70
Anden indtjening	17	24	50
I alt	1.071	1.007	4.080

Realkredit

Totalkreditsamarbejde	51	39	170
Totalkredit, tabsmodregning	6	3	20
Totalkreditsamarbejde, netto	45	36	150
DLR Kredit	12	6	34
Øvrig realkreditindtjening	1	1	4
I alt	58	43	188

Ledelsespåtegning

Vi har dags dato behandlet og godkendt delårsrapporten for 1. kvartal 2012 for Sydbank A/S.

Delårsrapporten for 1. kvartal 2012 er aflagt i overensstemmelse med IAS 34 som er godkendt af EU. Delårsrapporten er herudover udarbejdet i overensstemmelse med yderligere danske oplysningskrav til delårsrapporter for børsnoterede finansielle selskaber. Delårsrapporten har ikke været genstand for revision eller review.

Det er vores opfattelse, at den valgte regnskabspraksis er hensigtsmæssig, således at delårsrapporten giver et retvisende billede af koncernens aktiver, passiver og finansielle stilling pr. 31. marts 2012 og af resultatet af koncernens aktiviteter og koncernens pengestrømme for regnskabsperioden 1. januar-31. marts 2012, samt en beskrivelse af de væsentligste risici og usikkerheder, som koncernen kan påvirkes af.

Aabenraa, den 2. maj 2012

Direktionen

Karen Frøsig
(adm. direktør)

Preben L. Hansen

Finn Boel Pedersen

Bestyrelsen

Anders Thoustrup
(formand)

Hanni Toosbuy Kasprzak
(næstformand)

Svend Erik Busk

Claus Christensen

Peder Damgaard

Harry Max Friedrichsen

Erik Bank Lauridsen

Steen Tophøj

Jan Uldahl-Jensen

Margrethe Weber

Supplerende information

Finanskalender

Sydbank har fastlagt følgende offentliggørelsestidspunkter for koncernens regnskabsmeddelelser i 2012:

- Delårsrapport for 1. halvår 2012
22. august 2012 (forventes offentliggjort inden kl. 9)
- Delårsrapport for 1.-3. kvartal 2012
30. oktober 2012

Kontaktpersoner

Adm. direktør Karen Frøsig,
tlf. 74 37 20 00

Økonomidirektør Mogens Sandbæk,
tlf. 74 37 24 00

Vicedirektør Niels Møllegaard,
tlf. 74 37 20 50

Adresse

Sydbank A/S
Peberlyk 4
6200 Aabenraa
Tlf. 74 37 37 37
CVR-nr. DK 12626509

Relevante links

sydbank.dk
sydbank.com

For yderligere information henvises til Sydbanks Årsrapport 2011 på www.sydbank.dk/omsydbank/investor/regnskab/regnskab2011.

Bilag

Kvartalsvis basis- og handelsindtjening 2011-2012

Fordeling af basis- og handelsindtjening, nuværende model

(mio. kr.)	1. kv. 2012	4. kv. 2011	3. kv. 2011	2. kv. 2011	1. kv. 2011	Året 2011
Basisindtjening						
Rentemarginal mv.	719	736	730	665	668	2.799
Realkredit	58	57	44	44	43	188
Betalingsformidling	37	41	40	38	37	156
Omprioriterings- og lånegebyrer	30	24	21	20	21	86
Kurtage og agio	76	84	89	83	97	353
Provisioner mv. inv.foreninger og pensionspuljer	77	65	48	58	64	235
Kapitalforvaltning	40	26	39	42	36	143
Depotgebyrer	17	17	16	20	17	70
Anden indtjening	17	10	5	11	24	50
I alt	1.071	1.060	1.032	981	1.007	4.080
Handelsindtjening	109	49	-16	43	91	167
Indtjening i alt	1.180	1.109	1.016	1.024	1.098	4.247

Fordeling af basis- og handelsindtjening, tidligere model

(mio. kr.)	1. kv. 2012	4. kv. 2011	3. kv. 2011	2. kv. 2011	1. kv. 2011	Året 2011
Basisindtjening ekskl. handelsindtjening						
Rentemarginal mv.	719	736	730	665	668	2.799
Realkredit	58	57	44	44	43	188
Betalingsformidling	37	41	40	38	37	156
Omprioriterings- og lånegebyrer	30	24	21	20	21	86
Øvrige provisioner	18	13	13	16	25	67
Andre driftsindtægter	5	9	4	6	5	24
I alt	867	880	852	789	799	3.320
Handelsindtjening						
Obligationer	82	50	35	29	54	168
Aktier	53	39	35	42	66	182
Valuta	40	44	57	42	50	193
Pengemarked	15	0	-55	6	16	-33
Kapitalforvaltning	123	96	92	116	113	417
I alt	313	229	164	235	299	927
Basisindtjening i alt	1.180	1.109	1.016	1.024	1.098	4.247