

Delårsrapport – 1. halvår 2013

Selskabsmeddelelse nr. 11/2013
21. august 2013

Indholdsfortegnelse

Regnskabsberetning

Koncernens hoved- og nøgletal	3
Resume	4
Regnskabsberetning	6

Regnskab

Resultatopgørelse	14
Totalindkomstopgørelse	14
Balance	15
Kapitalandele i tilknyttede og associerede virksomheder mv.	16
Hoved- og nøgletal – kvartaler	17
Hoved- og nøgletal – halvår	18
Kapitalforhold	19
Pengestrømsopgørelse	21
Segmentregnskab	22
Noter	23

Erklæring

Ledelsens erklæring	33
---------------------	----

Supplerende information	34
-------------------------	----

Koncernens hoved- og nøgletal

	1. halvår 2013	1. halvår 2012	Indeks 13/12	2. kv. 2013	2. kv. 2012	Året 2012
Resultatopgørelse (mio. kr.)						
Basisindtjening	2.052	2.141	96	1.016	1.070	4.229
Handelsindtjening	161	168	96	75	59	323
Indtjening i alt	2.213	2.309	96	1.091	1.129	4.552
Basisomkostninger	1.310	1.302	101	649	652	2.482
Basisresultat før nedskrivninger	903	1.007	90	442	477	2.070
Nedskrivninger på udlån mv.	674	975	69	325	678	1.748
Basisresultat	229	32	716	117	-201	322
Beholdningsresultat	284	126	225	197	5	397
Resultat før engangsposter og sektorløsninger	513	158	325	314	-196	719
Poster med engangskaraktér, netto	-	-	-	-	-	-82
Bidrag til sektorløsninger	11	5	220	-4	-9	13
Resultat før skat	502	153	328	318	-187	624
Skat	118	38	311	71	-47	157
Periodens resultat	384	115	334	247	-140	467
Udvalgte balanceposter (mia. kr.)						
Udlån til amortiseret kostpris	67,8	66,7	102	67,8	66,7	68,2
Udlån til dagsværdi	4,5	5,9	76	4,5	5,9	6,1
Indlån og anden gæld	65,9	65,4	101	65,9	65,4	65,7
Udstedte obligationer til amortiseret kostpris	3,8	8,8	43	3,8	8,8	4,0
Efterstillede kapitalindskud	1,4	1,4	100	1,4	1,4	1,4
Egenkapital	10,5	9,7	108	10,5	9,7	10,0
Aktiver i alt	141,4	158,3	89	141,4	158,3	152,7
Nøgletal pr. aktie (kr. pr. aktie a 10 kr.)						
Periodens resultat **	5,2	1,6		3,4	-1,9	6,4
Periodens resultat – udvandet **	5,2	1,6		3,4	-1,9	6,4
Børskurs ultimo	114,0	95,0		114,0	95,0	99,7
Indre værdi	142,6	132,6		142,6	132,6	137,6
Børskurs/indre værdi	0,80	0,72		0,80	0,72	0,72
Gennemsnitligt antal aktier i omløb (mio. stk.)	73,2	73,2		73,5	73,1	73,1
Udbytte pr. aktie	-	-		-	-	-
Øvrige nøgletal						
Solvensprocent	16,5	14,6		16,5	14,6	15,9
Kernekapitalprocent, inkl. hybrid kernekapital	16,2	14,6		16,2	14,6	15,6
Egentlig kernekapitalprocent	14,4	13,0		14,4	13,0	13,8
Resultat før skat i pct. af gns. egenkapital **	4,9	1,6		3,1	-1,9	6,4
Resultat efter skat i pct. af gns. egenkapital **	3,7	1,2		2,4	-1,4	4,8
Basisomkostninger i pct. af indtjening i alt	59,2	56,4		59,5	57,8	54,5
Renterisiko	0,2	0,3		0,2	0,3	1,8
Valutaposition	2,3	4,2		2,3	4,2	0,9
Valutarisiko	0,1	0,1		0,1	0,1	0,0
Udlån i forhold til indlån *	0,9	0,9		0,9	0,9	0,9
Udlån i forhold til egenkapital *	6,5	6,9		6,5	6,9	6,8
Periodens udlånsvækst *	-0,6	-3,1		-0,1	-1,5	-1,0
Overdækning i forhold til lovkrav om likviditet	167,4	151,8		167,4	151,8	127,4
Summen af store engagementer	30,5	42,8		30,5	42,8	21,6
Akkumuleret nedskrivningsprocent	4,0	3,1		4,0	3,1	3,8
Periodens nedskrivningsprocent**	0,80	1,15		0,39	0,80	2,20
Antal heltidsmedarbejdere ultimo	2.087	2.128	98	2.087	2.128	2.132

* Nøgletallene er beregnet på grundlag af udlån til amortiseret kostpris.

** Tallene er ikke omregnet til p.a. basis.

Resume

Sydbank-koncernen har opnået et resultat før skat på 502 mio. kr. Som følge af udviklingen i samfundsøkonomien vurderes resultatet som tilfredsstillende. Udviklingen i resultatet lever op til forventningerne ved indgangen til året. Resultatet før skat forrenter den gennemsnitlige egenkapital med 9,8 pct. p.a. Resultatet er karakteriseret ved:

- Reduktion i basisindtjening på 4 pct.
- Reduktion i handelsindtjening på 4 pct.
- Basisomkostninger på uændret niveau
- Fald i nedskrivninger på udlån med 301 mio. kr.
- Positivt beholdningsresultat på 284 mio. kr.
- Bankudlån er steget med 2 pct. til 67,8 mia. kr.
- Svagt stigende indlånsniveau
- Kernekapitalprocent, inkl. hybrid kernekapital på, 16,2.

Resultatopgørelse – 1. halvår (mio. kr.)	2013	2012
Basisindtjening	2.052	2.141
Handelsindtjening	161	168
Indtjening i alt	2.213	2.309
Basisomkostninger	1.310	1.302
Basisresultat før nedskrivninger	903	1.007
Nedskrivninger på udlån mv.	674	975
Basisresultat	229	32
Beholdningsresultat	284	126
Resultat før sektorløsninger	513	158
Bidrag til sektorløsninger	11	5
Resultat før skat	502	153
Skat	118	38
Periodens resultat	384	115

Basisresultat før nedskrivninger udgør 903 mio. kr. mod 1.007 mio. kr. i 1. halvår 2012. Reduktionen på 104 mio. kr. er sammensat af en reduktion i basisindtjeningen på 89 mio. kr. og i handelsindtjeningen på 7 mio. kr. samt en stigning i basisomkostningerne på 8 mio. kr.

Nedskrivninger på udlån mv. er realiseret med 674 mio. kr. (1. halvår 2012: 975 mio. kr.).

Det realiserede basisresultat ligger på niveau med de forventninger, der blev meddelt i årsrapporten for 2012.

Beholdningsresultatet udgør 284 mio. kr., og bidrag til sektorløsninger 11 mio. kr. Resultatet før skat udgør 502 mio. kr. Efter beregnet skat på 118 mio. kr. udgør periodens resultat 384 mio. kr.

Periodens resultat forrenter den gennemsnitlige egenkapital med 7,5 pct. p.a. mod 2,4 pct. p.a. i 2012. Resultatet pr. aktie udgør 5,2 kr. mod 1,6 kr. i 2012.

De risikovægtede poster udgør 71,3 mia. kr., hvilket er et uændret niveau i forhold til ultimo 2012.

Koncernens solvensprocent er opgjort til 16,5, hvoraf 16,2 procentpoint kan henføres til kernekapital inkl. hybrid kernekapital mod henholdsvis 15,9 og 15,6 ultimo 2012. Den egentlige kernekapitalprocent er 14,4 (31.12.2012: 13,8).

Koncernens likviditet opgjort i henhold til lovkravet på 10 pct. udgør pr. 30. juni 2013 26,7 pct.

Sydbank har i 1. halvår 2013 haft en tilfredsstillende kundeudvikling.

Koncernens forventninger er uændrede i forhold til det i årsrapport 2012 udmeldte.

Regnskabsberetning

Basisindtjening

Basisindtjeningen er reduceret med 4 pct. til 2.052 mio. kr.

Basisindtjening – 1. halvår (mio. kr.)	2013	2012
Rentemarginal mv.	1.307	1.411
Realkredit	130	135
Betalingsformidling	81	86
Omprioriterings- og lånegebyrer	44	61
Kurtage og agio	168	158
Provisioner mv. inv. foreninger og pensionspuljer	165	145
Kapitalforvaltning	83	76
Depotgebyrer	40	35
Anden indtjening	34	34
I alt	2.052	2.141

Nettorenterne er reduceret med 104 mio. kr. bl.a. som følge af en svagt faldende rentemarginal.

Indtægterne fra samarbejdet med Totalkredit udgør uændret netto 103 mio. kr. efter tabsmodregning på 11 mio. kr. (2012: 10 mio. kr.). Samarbejdet med DLR Kredit har givet en indtægt på 26 mio. kr. (2012: 30 mio. kr.). Den samlede realkreditindtjening udgør 130 mio. kr. (2012: 135 mio. kr.).

Omprioriterings- og lånegebyrer er i forhold til 2012 reduceret med 17 mio. kr. og udgør 44 mio. kr. Reduktionen kan henføres til lavere omprioriteringsaktivitet i forhold til året før.

Kurtage og agio indtjeningen udgør 168 mio. kr. og er i forhold til 2012 steget med 10 mio. kr. Fremgangen kan henføres til stigende handel med værdipapirer.

Provisioner mv. vedrørende investeringsforeninger og pensionspuljer udgør 165 mio. kr., hvilket er en stigning på 20 mio. kr. i forhold til 2012. Indtjeningen fra kapitalforvaltning er i samme periode steget med 7 mio. kr. til 83 mio. kr. Den fortsat positive udvikling vedrørende disse indtjeningskomponenter kan henføres til en øget efterspørgsel efter Sydbanks pulje- og foreningsprodukter.

De øvrige indtjeningskomponenter ligger på samme niveau som i 2012.

Handelsindtjening

Handelsindtjeningen er reduceret fra 168 mio. kr. i 2012 til 161 mio. kr. i 2013.

Handelsindtjening – 1. halvår (mio. kr.)	2013	2012
Obligationsafdelingen	104	100
Aktieafdelingen	34	34
Rente- og Valutaafdelingen	23	34
I alt	161	168

Markets har i 1. halvår 2013 realiseret et resultat, der er 4 pct. lavere end i 1. halvår 2012.

Obligationsafdelingens fremgang på 4 pct. i forhold til sidste år kan primært henføres til mere rolige markedsforhold i 2013. Kundeomsætningen ligger en anelse lavere end i 1. halvår 2012.

Aktieafdelingen har realiseret en uændret indtjening på 34 mio. kr. Afdelingen har oplevet en svagt stigende kundeaktivitet.

Rente- og Valutaafdelingen har i perioden haft en tilbagegang på 11 mio. kr. Afdelingen blev ramt af rentestigninger i 1. kvartal 2013, men har realiseret en god indtjening i 2. kvartal 2013. Perioden viser stigende kundeomsætning.

Omkostninger og afskrivninger

Koncernens samlede omkostninger og afskrivninger er realiseret med 1.325 mio. kr., hvilket er en stigning på 15 mio. kr. i forhold til 1. halvår 2012.

Omkostninger og afskrivninger – 1. halvår (mio. kr.)	2013	2012
Personaleudgifter	732	726
Øvrige administrationsudgifter	466	498
Af- og nedskrivninger på immaterielle og materielle aktiver	63	47
Andre driftsudgifter	64	39
Omkostninger og afskrivninger i alt	1.325	1.310
Fordeler sig således:		
Basisomkostninger	1.310	1.302
Beholdningsomkostninger	4	3
Omkostninger, sektorløsninger	11	5

Basisomkostningerne udgør 1.310 mio. kr. mod 1.302 mio. kr. i 1. halvår 2012. Udviklingen kan bl.a. henføres til en stigning i koncernens bidrag til Indskydergarantifondens Pengeinstitutafdeling, der i 1. halvår 2013 udgør 53 mio. kr. (2012: 34 mio. kr.).

Koncernen beskæftigede ved udgangen af 1. halvår 2013 2.087 medarbejdere (omregnet til heltid) mod 2.128 pr. 30. juni 2012.

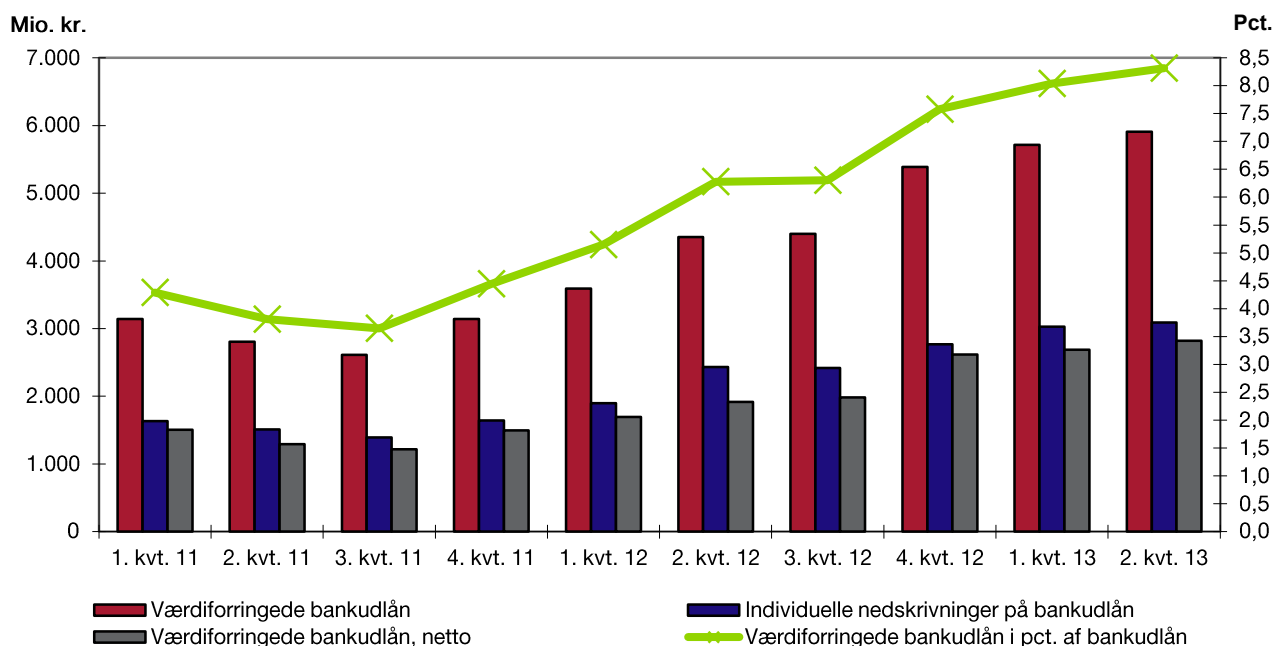
Som følge af bankens fortsatte tilpasning af betjeningskonceptet er der i løbet af 1. halvår 2013 lukket fire mindre filialer. I 3. kvartal 2013 åbner banken tre nye filialer i Skive, Hobro og Farum. Herefter vil antallet af filialer udgøre 94 i Danmark og uændret fem i Tyskland.

Basisresultat før nedskrivninger

Basisresultat før nedskrivninger på udlån udgør 903 mio. kr., et fald på 104 mio. kr. eller 10 pct. i forhold til samme periode i 2012.

Nedskrivninger på udlån mv.

Nedskrivninger på udlån udgør 674 mio. kr. (2012: 975 mio. kr.). Nedskrivningsprocenten opgjort i forhold til bankudlån pr. 30. juni 2013 udgør 0,96 pct. og 0,85 pct. i forhold til bankudlån og garantier. Ultimo juni 2013 udgør den akkumulerede nedskrivnings- og hensættelsessaldo 3.345 mio. kr. En stigning på 327 mio. kr. i forhold til primo året.



Værdiforringerede bankudlån før nedskrivninger er i forhold til 30. juni 2012 forøget med 1.559 mio. kr. til 5.909 mio. kr., svarende til 36 pct. Forøgelsen kan henføres til ikke-misligholdte bankudlån med 1.328 mio. kr. (85 pct.) og misligholdte bankudlån med 231 mio. kr. (15 pct.). Som en konsekvens af implementeringen af mere forsigtige nedskrivningsprincipper er koncernens individuelt værdiforringerede bankudlån efter nedskrivninger i samme periode forøget med 903 mio. kr. svarende til 47 pct. Individuelle nedskrivninger på værdiforringerede bankudlån udgør 52,3 pct. (ultimo juni 2012: 55,9 pct. og ultimo 2012: 51,4 pct.).

I 1. halvår 2013 udgør de konstaterede tab 442 mio. kr. (2012: 235 mio. kr.). Af de konstaterede tab er 326 mio. kr. tidligere nedskrevet.

Individuelt værdiforringerede bankudlån (mio. kr.)	30.6.2013	30.6.2012
Ikke-misligholdte bankudlån	4.255	2.927
Misligholdte bankudlån	1.654	1.423
Værdiforringerede bankudlån	5.909	4.350
Individuelle nedskrivninger på bankudlån	3.090	2.434
Værdiforringerede bankudlån efter nedskrivninger	2.819	1.916
Værdiforringerede bankudlån i pct. af bankudlån før nedskrivninger	8,3	6,3
Individuelle nedskrivninger i pct. af bankudlån før nedskrivninger	4,3	3,5
Individuelle nedskrivninger i pct. af værdiforringerede bankudlån	52,3	55,9
Individuelle nedskrivninger i pct. af misligholdte bankudlån	186,8	171,0

Basisresultat

Basisresultat udgør 229 mio. kr. mod 32 mio. kr. i 2012.

Beholdningsresultat

Koncernens positionstagnation og håndtering af likviditet har under et givet en indtjening på 284 mio. kr. i 1. halvår 2013 mod 126 mio. kr. i 1. halvår 2012.

Beholdningsresultat – 1. halvår (mio. kr.)	2013	2012
Positionstagning	239	90
Likviditetsfremskaffelse og -reserve	45	15
Mandater (CDO)	10	22
Strategiske aktier mv.	-6	2
Omkostninger	-4	-3
I alt	284	126

De primære positioner er uændret danske realkreditobligationer afdækket med afledte instrumenter. Positionerne er reduceret betydeligt i 2. kvartal 2013. Positionstagningen afspejler fortsat koncernens forventning til en fremtidig rentestigning.

Arbejdet med at reducere CDO beholdningen er fortsat i perioden. Således er beholdningen pr. 30. juni 2013 reduceret til 3 mio. kr. og betragtes fremover ikke som en portefølje.

Bidrag til sektorløsninger

Den seneste opgørelse fra Indskydergarantifondens Afviklings- og Restruktureringsafdeling har medført et træk på tabsgarantien overfor Finansiell Stabilitet A/S på 11 mio. kr. (2012: 5 mio. kr.). Forøgelsen kan henføres til Fjordbank Mors og Spar Lolland.

Periodens resultat

Resultat før skat udgør 502 mio. kr. Skat af resultat før skat udgør 118 mio. kr. svarende til en effektiv skatteprocent på 23,5 pct. Det lave niveau skyldes, at der er indtægtsført 9 mio. kr. som følge af den vedtagne nedsættelse af selskabsskatten, der medfører en nedsættelse af udskudt skat. Periodens resultat udgør herefter 384 mio. kr. mod 115 mio. kr. i 2012.

Forrentning

Periodens resultat forrenter den gennemsnitlige egenkapital med 7,5 pct. p.a. mod 2,4 pct. p.a. i 2012. Resultatet pr. aktie udgør 5,2 kr. mod 1,6 kr. i 2012.

2. kvartal 2013

Kvartalets resultat før skat udgør 318 mio. kr. I forhold til 1. kvartal 2013 viser resultat før skat:

- Reduktion i basisindtjening på 20 mio. kr.
- Reduktion i handelsindtjening på 11 mio. kr.
- Reduktion i basisomkostninger på 12 mio. kr., svarende til et uændret sæsonniveau
- Reduktion i nedskrivninger på udlån med 24 mio. kr.
- Beholdningsresultat på 197 mio. kr. (1. kvartal 2013: 87 mio. kr.)
- Positiv efterregulering på 4 mio. kr. vedrørende sektorløsninger (1. kvartal 2013: -15 mio. kr.).

Periodens resultatet udgør 247 mio. kr.

Periodens resultat (mio. kr.)	2013		2012			
	2. kv.	1. kv.	4. kv.	3. kv.	2. kv.	1. kv.
Basisindtjening	1.016	1.036	1.067	1.021	1.070	1.071
Handelsindtjening	75	86	71	84	59	109
Indtjening i alt	1.091	1.122	1.138	1.105	1.129	1.180
Basisomkostninger	649	661	575	605	652	650
Basisresultat før nedskrivninger	442	461	563	500	477	530
Nedskrivninger på udlån mv.	325	349	550	223	678	297
Basisresultat	117	112	13	277	-201	233
Beholdningsresultat	197	87	132	139	5	121
Resultat før engangsposter og sektorløsninger	314	199	145	416	-196	354
Poster med engangskaraktter, netto	-	-	-82	-	-	-
Bidrag til sektorløsninger	-4	15	3	5	-9	14
Resultat før skat	318	184	60	411	-187	340
Skat	71	47	16	103	-47	85
Periodens resultat	247	137	44	308	-140	255

Dattervirksomheder

Resultatet efter skat i Ejendomsselskabet udgør 0 mio. kr. mod 2 mio. kr. i 2012. Datterbanken Sydbank (Schweiz) AG in Liquidation forventes endelig afmeldt i selskabsregisteret inden udgangen af 3. kvartal 2013.

Balance

Pr. 30. juni 2013 udgjorde koncernbalancen 141,4 mia. kr. mod 152,7 mia. kr. ultimo 2012.

Aktiver (mia. kr.)	30.6.2013	31.12.2012
Tilgodehavender hos kreditinstitutter mv.	8,7	8,4
Udlån til dagsværdi (reverseforretninger)	4,5	6,1
Udlån til amortiseret kostpris (bankudlån)	67,8	68,2
Værdipapirer og kapitalandele mv.	34,2	39,6
Aktiver tilknyttet puljeordninger	9,8	9,8
Andre aktiver mv.	16,4	20,6
I alt	141,4	152,7

Ultimo 1. halvår 2013 udgør koncernens bankudlån 67,8 mia. kr. mod 68,2 mia. kr. ultimo 2012 og 66,7 mia. kr. ultimo juni 2012. I udviklingen er indeholdt overtagne bankudlån på knap 1,5 mia. kr. fra Tønder Bank primo november 2012.

Passiver (mia. kr.)	30.6.2013	31.12.2012
Gæld til kreditinstitutter mv.	30,0	38,6
Indlån og anden gæld	65,9	65,7
Indlån i puljeordninger	9,8	9,8
Udstedte obligationer	3,8	4,0
Andre passiver mv.	19,8	23,0
Hensatte forpligtelser	0,2	0,2
Efterstillede kapitalindskud	1,4	1,4
Egenkapital	10,5	10,0
I alt	141,4	152,7

Koncernens indlån udgør 65,9 mia. kr. (ultimo 2012: 65,7 mio. kr.). I forhold til 30. juni 2012 er indlånet – inkl. overtagelsen af indlån på godt 1,9 mia. kr. fra Tønder Bank primo november 2012 – steget med 0,5 mia. kr. fra 65,4 mia. kr.

Kapitalforhold

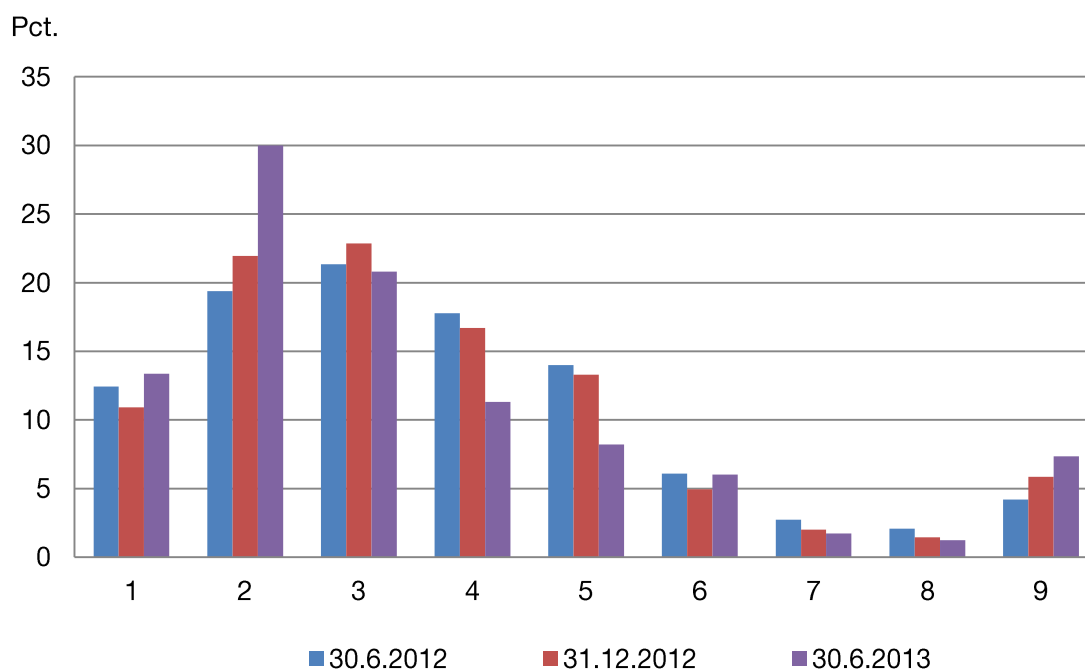
Ultimo 1. halvår 2013 udgør egenkapitalen 10.464 mio. kr. – en forøgelse med 431 mio. kr. siden ultimo 2012. Ændringen er sammensat af tilgang fra periodens resultat på 384 mio. kr. samt fratrukket udlodning på 7 mio. kr., nettosalg af egne aktier på 53 mio. kr. og regulering af ejendomsopkrivninger på 1 mio. kr.

Risikovægtede poster (mia. kr.)	30.6.2013	31.12.2012
Kreditrisiko	55,5	53,9
Markedsrisiko	7,4	8,9
Operationel risiko	8,4	8,4
I alt	71,3	71,2

De risikovægtede poster udgør 71,3 mia. kr. (ultimo 2012: 71,2 mia. kr.). Den marginale stigning er sammensat af en stigning i kreditrisiko på 1,6 mia. kr. og et fald i markedsrisiko på 1,5 mia. kr. Stigningen i kreditrisikoen kan i det væsentlige henføres til erhvervsudlån.

Udviklingen i bruttoeksponeringen fordelt på ratingklasser pr. 30. juni 2012, 31. december 2012 og 30. juni 2013 fremgår nedenfor.

Bruttoeksponering fordelt på ratingklasser



Bruttoeksponeringen udgøres af udlån, uudnyttede kredittilsagn, tilgodehavende renter, garantier og modpartsrisiko på afledte finansielle instrumenter. Figuren omfatter eksponeringer, der behandles efter IRB-metoden. Eksponeringer vedrørende defaultede kunder indgår ikke i fordelingen på ratingklasser. Nedskrivninger på eksponeringer er ikke fratrukket i eksponeringerne.

Bruttoeksponeringen fordelt på ratingklasser udvikler sig positivt med en stigende andel i de tre bedste ratingklasser samlet set. De skærpede nedskrivningsregler har medført en stigning i antallet af kunder med OIV (objektiv indikation for værdiforringelse). Koncernen henfører alle eksponeringer på kunder med OIV til ratingklasse 9, hvorfor der har været en stigning i eksponeringer i denne ratingklasse. Denne vandrings er primært sket fra ratingklasserne 5-8.

I 2. kvartal 2013 har koncernen ændret PD-skalaen for indplacering af erhvervs-kunder. Der anvendes nu samme skala for alle koncernens kunder, da privatkunder overgik til denne PD-skala ultimo 2012. PD-skalaen fremgår af publikationen Kreditrisiko 2012, side 7. Ratingfordelingen pr. 30. juni 2012 samt 31. december 2012 er tilpasset den nye PD-skala.

Skiftet til den nye PD-skala skete samtidig med implementeringen af en ny version af modellen til rating af erhvervs kunder. Implementeringen af denne model er den væsentligste årsag til den tidligere omtalte stigning i de risikovægtede poster på erhvervsudlån.

Koncernens solvensprocent er opgjort til 16,5, hvoraf 16,2 procentpoint kan henføres til kernekapital inklusive hybrid kernekapital mod henholdsvis 15,9 og 15,6 ultimo 2012. Den egentlige kernekapitalprocent er 14,4 (31.12.2012: 13,8). Pr. 30. juni 2013 er det individuelle solvensbehov opgjort til 9,7 pct. mod 8,9 pct. primo året.

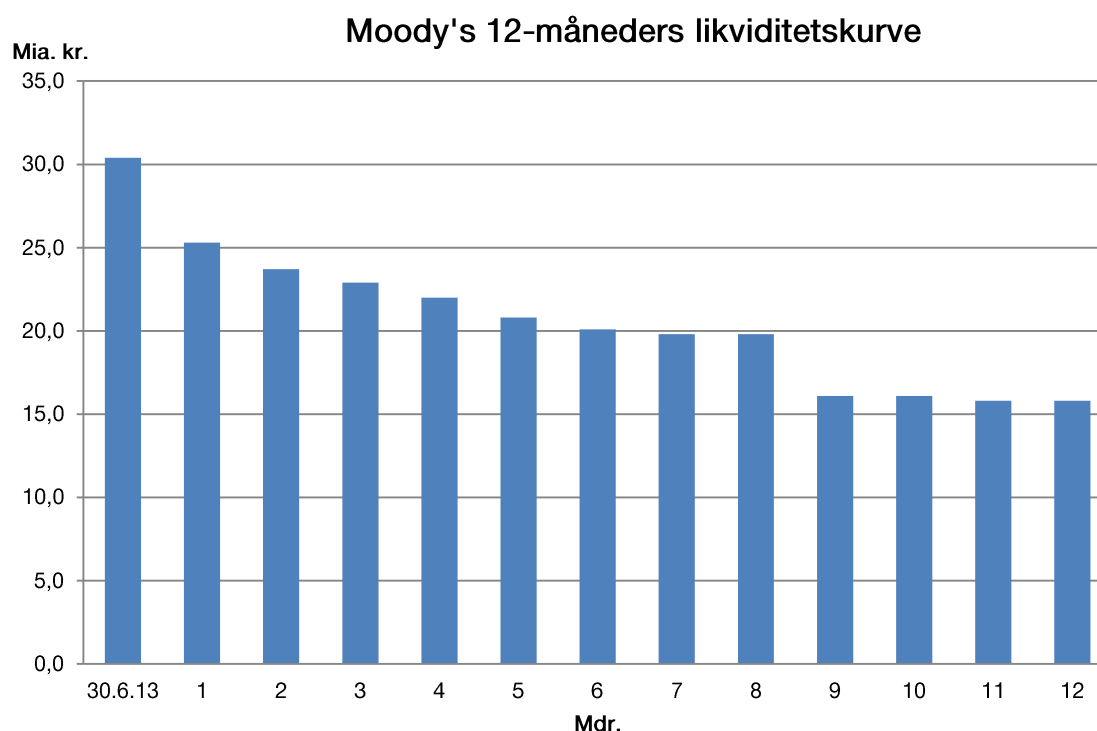
Renterisiko

Pr. 30. juni 2013 udgør koncernens renterisiko -21 mio. kr. Koncernens renterisiko er negativ, hvilket vil sige, at koncernens resultat vil blive positivt påvirket af en rentestigning. Koncernen har uændret en meget lav valutakursrisiko samt en fortsat beskedent aktieposition.

Likviditet

Koncernens likviditet opgjort i henhold til lovkravet på 10 pct. udgør pr. 30. juni 2013 26,7 pct.

Moody's 12-måneders kurve viser, at koncernen kan imødegå en situation, hvor adgangen til kapitalmarkederne afskæres i en periode på 12 måneder.



Rating

Moody's rating af Sydbank fra maj 2012:

- Langfristet gæld: Baa 1
- Kortfristet gæld: P-2
- Individuel finansiell styrke: C

med "stable outlook".

Kunder

Sydbank har i 1. halvår 2013 haft en tilfredsstillende kundeudvikling.

Forventninger til 2013

Koncernens forventninger er uændrede i forhold til det i årsrapport 2012 udmeldte.

Tilsynsdiamant

Tilsynsdiamanten fastlægger en række særlige risikoområder med angivne grænseværdier, som pengeinstitutter som udgangspunkt bør ligge indenfor.

Tilsynsdiamant (pct.)	30.6.2013	30.6.2012	31.12.2012
Summen af store engagementer < 125 pct. af basiskapitalen	30	43	22
Udlånsvækst < 20 pct. om året	-2	-5	-1
Ejendomseksponering < 25 pct.	12	11	12
Funding ratio < 1	0,87	0,83	0,84
Overdækning i forhold til lovkrav om likviditet > 50 pct.	167	152	127

Sydbank A/S opfylder alle tilsynsdiamantens pejlemærker.

Ledelsesmæssige forhold i 2013

Den 14. februar blev tidl. nationalbankdirektør Torben Nielsen indvalgt i bankens bestyrelse. Den 31. juli er direktør Claus Christensen udtrådt af bankens bestyrelse. Den 1. august er Jan Svarre tiltrådt som bankdirektør. Den 18. juni meddelte bankdirektør Preben L. Hansen bestyrelsen, at han ønsker at udtræde af bankens direktion ved udgangen af oktober 2013. Pr. 1. september 2013 er direktør Bjarne Larsen Corporate Banking & Finance udnævnt til bankdirektør, som afløser for Preben L. Hansen.

Fremtidig regulering.

Sydbank deltager fortsat aktivt i arbejdet med kommende regulering i bl.a. Finansrådet.

Vedtagelsen af CRR/CRD IV giver nu mulighed for at beregne effekterne for koncernen, herunder for koncernens solvensopgørelse og kravene til koncernens likviditet.

Det forventes, at koncernens solvensopgørelse kun i begrænset omfang bliver påvirket af de nye regler, og at koncernen kan leve op til de kommende krav til likviditet.

Ifølge det danske SIFI-udvalgs rapport opfylder Sydbank de kvantitative kriterier for identifikation af et SIFI-institut. Rapporten anbefaler strengere kapital- og likviditetskrav til SIFI-institutter i Danmark. Det er endnu ikke fastlagt, hvornår kravene implementeres, men det forventes, at koncernen kan leve op til såvel kravene til kapital som kravene til likviditet.

Resultatopgørelse – koncernen

Mio. kr.	Note	Sydbank-koncernen		Sydbank A/S	
		1. halvår 2013	1. halvår 2012	1. halvår 2013	1. halvår 2012
Renteindtægter	2	1.804	2.074	1.805	2.074
Renteudgifter	3	309	507	309	508
Netto renteindtægter		1.495	1.567	1.496	1.566
Udbytte af aktier		23	20	23	20
Gebyrer og provisionsindtægter	4	739	716	739	713
Afgivne gebyrer og provisionsudgifter		112	104	112	103
Netto rente- og gebyrindtægter		2.145	2.199	2.146	2.196
Kursreguleringer	5	344	227	344	226
Andre driftsindtægter		11	9	11	9
Udgifter til personale og administration	6	1.198	1.224	1.202	1.222
Af- og nedskrivninger på materielle aktiver		63	47	60	47
Andre driftsudgifter		64	39	64	39
Nedskrivninger på udlån mv.	8	674	975	674	972
Resultat af kapitalandele i associerede og tilknyttede virksomheder	9	1	3	1	2
Resultat af aktiviteter under afvikling		0	0	0	0
Resultat før skat		502	153	502	153
Skat	10	118	38	118	38
Periodens resultat		384	115	384	115
Periodens resultat pr. aktie (kr.) *				5,2	1,6
Periodens resultat pr. aktie udvandet (kr.) *				5,2	1,6
Udbytte pr. aktie (kr.)				-	-

* Beregnet ud fra gns. antal aktier i omløb jf. side 18

Totalindkomstopgørelse – koncernen

Periodens resultat	384	115	384	115
Anden totalindkomst				
Poster der kan blive reklassificeret til resultatopgørelsen:				
Omregning af udenlandske virksomheder	-5	2	-5	2
Hedge af udenlandske virksomheder	5	-2	5	-2
Ejendomsopskrivninger	1	-	1	-
Anden totalindkomst efter skat	1	0	1	0
Periodens totalindkomst	385	115	385	115

Balance – koncernen

Mio. kr.	Note	Sydbank-koncernen		Sydbank A/S	
		30.6 2013	31.12 2012	30.6 2013	31.12 2012
Aktiver					
Kassebeholdning og anfordringstilgodehavender					
hos centralbanker		1.186	1.375	1.186	1.375
Tilgodehavender hos kreditinstitutter og centralbanker	11	7.474	7.006	7.463	6.994
Udlån til dagsværdi		4.482	6.082	4.482	6.082
Udlån til amortiseret kostpris		67.809	68.163	67.974	68.328
Obligationer til dagsværdi		32.706	38.087	32.706	38.087
Aktier mv.		1.367	1.392	1.367	1.392
Kapitalandele i associerede virksomheder mv.		162	160	162	160
Kapitalandele i tilknyttede virksomheder mv.		-	-	234	240
Aktiver tilknyttet puljeordninger		9.811	9.799	9.811	9.799
Immaterielle aktiver		63	66	63	66
Grunde og bygninger i alt		1.028	1.061	845	875
heraf investeringsejendomme		19	28	19	28
heraf domicilejendomme		1.009	1.033	826	847
Øvrige materielle aktiver		64	89	64	89
Aktuelle skatteaktiver		11	-	11	-
Udsudte skatteaktiver		9	9	9	9
Aktiver i midlertidig besiddelse		7	9	7	9
Andre aktiver	12	15.154	19.365	15.154	19.356
Periodeafgrænsningsposter		57	50	57	50
Aktiver i alt		141.390	152.713	141.595	152.911
Passiver					
Gæld til kreditinstitutter og centralbanker	13	29.956	38.592	30.169	38.801
Indlån og anden gæld	14	65.896	65.662	65.896	65.662
Indlån i puljeordninger		9.816	9.804	9.816	9.804
Udstedte obligationer til amortiseret kostpris		3.774	3.986	3.774	3.986
Aktuelle skatteforpligtelser		113	16	113	15
Andre passiver	15	19.782	23.035	19.781	23.031
Periodeafgrænsningsposter		6	7	6	7
Gæld i alt		129.343	141.102	129.555	141.306
Hensatte forpligtelser	16	197	191	190	185
Efterstillede kapitalindskud	17	1.386	1.387	1.386	1.387
Egenkapital:					
Aktiekapital		742	742	742	742
Opskrivningshenlæggelser		98	97	98	97
Andre reserver:					
Vedtægtsmæssige reserver		425	425	425	425
Øvrige reserver		2	2	2	2
Overført overskud		9.197	8.760	9.197	8.760
Foreslået udbytte mv.		-	7	-	7
Egenkapital i alt		10.464	10.033	10.464	10.033
Passiver i alt		141.390	152.713	141.595	152.911

Kapitalandele i tilknyttede og associerede virksomheder mv.

Sydbank-koncernen							
Mio. kr.	Aktivitet	Ejerandel i pct.	Egenkapital i mio. kr.	Aktiver i alt	Forplig- telser i alt	Indtægter	Resultat
Konsoliderede dattervirksomheder							
Sydbank (Schweiz) AG in Liquidation, St. Gallen, Schweiz	Bank	100	222				-6
Ejendomsselskabet af 1. juni 1986 A/S, Aabenraa	Ejendomme	100	17				-1
Associerede virksomheder							
Foreningen Bankdata, Fredericia	Datacentral	32	485	707	222	1.033	2
Core Property Management A/S, København	Ejendomme	20	23	28	5	26	8
Andre virksomheder, hvori koncernen ejer mere end 10 pct. af selskabskapitalen							
PRAS A/S, København	Inv. og finansiering	12	1.883	3.183	1.300	87	86
D.A.R.T. Limited, Cayman Islands	Inv. og finansiering	42	68	70	2	-1	-21
BI Holding A/S, København	Inv. og finansiering	12	392	436	44	120	57

Regnskabsoplysninger er anført ifølge selskabernes seneste offentliggjorte årsrapport.

Koncernens hoved- og nøgletal – kvartaler

	2. kv. 2013	1. kv. 2013	4. kv. 2012	3. kv. 2012	2. kv. 2012	1. kv. 2012
Resultatopgørelse (mio. kr.)						
Basisindtjening	1.016	1.036	1.067	1.021	1.070	1.071
Handelsindtjening	75	86	71	84	59	109
Indtjening i alt	1.091	1.122	1.138	1.105	1.129	1.180
Basisomkostninger	649	661	575	605	652	650
Basisresultat før nedskrivninger	442	461	563	500	477	530
Nedskrivninger på udlån mv.	325	349	550	223	678	297
Basisresultat	117	112	13	277	-201	233
Beholdningsresultat	197	87	132	139	5	121
Resultat før engangsposter og sektorløsninger	314	199	145	416	-196	354
Poster med engangskaraktér, netto	-	-	-82	-	-	-
Bidrag til sektorløsninger	-4	15	3	5	-9	14
Resultat før skat	318	184	60	411	-187	340
Skat	71	47	16	103	-47	85
Periodens resultat	247	137	44	308	-140	255
Udvalgte balanceposter (mia. kr.)						
Udlån til amortiseret kostpris	67,8	67,9	68,2	67,2	66,7	67,7
Udlån til dagsværdi	4,5	5,8	6,1	5,9	5,9	5,8
Indlån og anden gæld	65,9	66,7	65,7	63,8	65,4	64,2
Udstedte obligationer til amortiseret kostpris	3,8	3,8	4,0	3,8	8,8	9,5
Efterstillede kapitalindskud	1,4	1,4	1,4	1,4	1,4	2,1
Egenkapital	10,5	10,2	10,0	10,0	9,7	9,8
Aktiver i alt	141,4	155,4	152,7	154,0	158,3	147,6
Nøgletal pr. aktie (kr. pr. aktie a 10 kr.)						
Periodens resultat **	3,4	1,9	0,6	4,2	-1,9	3,5
Periodens resultat – udvandet **	3,4	1,9	0,6	4,2	-1,9	3,5
Børskurs ultimo	114,0	119,1	99,7	109,4	95,0	101,5
Indre værdi	142,6	139,3	137,6	136,9	132,6	134,5
Børskurs/indre værdi	0,80	0,86	0,72	0,80	0,72	0,75
Gennemsnitligt antal aktier i omløb (mio. stk.)	73,5	73,0	72,9	73,0	73,1	73,2
Udbytte pr. aktie	-	-	-	-	-	-
Øvrige nøgletal						
Solvensprocent	16,5	15,7	15,9	15,3	14,6	15,4
Kernekapitalprocent, inkl. hybrid kernekapital	16,2	15,3	15,6	15,3	14,6	15,2
Egentlig kernekapitalprocent	14,4	13,7	13,8	13,6	13,0	13,5
Resultat før skat i pct. af gns. egenkapital **	3,1	1,8	0,6	4,2	-1,9	3,5
Resultat efter skat i pct. af gns. egenkapital **	2,4	1,4	0,4	3,1	-1,4	2,6
Basisomkostninger i pct. af indtjening i alt	59,5	58,9	54,5	54,8	57,8	55,1
Renterisiko	0,2	1,7	1,8	1,1	0,3	1,8
Valutaposition	2,3	4,6	0,9	3,2	4,2	5,7
Valutarisiko	0,1	0,1	0,0	0,1	0,1	0,2
Udlån i forhold til indlån *	0,9	0,9	0,9	0,9	0,9	0,9
Udlån i forhold til egenkapital *	6,5	6,7	6,8	6,7	6,9	6,9
Periodens udlånsvækst *	-0,1	-0,4	1,4	0,8	-1,5	-1,6
Overdækning i forhold til lovkrav om likviditet	167,4	147,6	127,4	135,3	151,8	184,7
Summen af store engagementer	30,5	10,4	21,6	36,7	42,8	28,6
Akkumuleret nedskrivningsprocent	4,0	3,9	3,8	3,2	3,1	2,5
Periodens nedskrivningsprocent **	0,39	0,45	0,69	0,27	0,80	0,39
Antal heltidsmedarbejdere ultimo	2.087	2.106	2.132	2.095	2.128	2.132

* Nøgletallene er beregnet på grundlag af udlån til amortiseret kostpris.

** Kvartalstallene er ikke omregnet til p.a. basis.

Koncernens hoved- og nøgletal – halvår

	1. halvår 2013	1. halvår 2012	1. halvår 2011	1. halvår 2010	1. halvår 2009
Resultatopgørelse (mio. kr.)					
Basisindtjening	2.052	2.141	1.988	2.088	1.984
Handelsindtjening	161	168	134	298	298
Indtjening i alt	2.213	2.309	2.122	2.386	2.282
Basisomkostninger	1.310	1.302	1.303	1.281	1.288
Basisresultat før nedskrivninger	903	1.007	819	1.105	994
Nedskrivninger på udlån mv.	674	975	490	633	565
Basisresultat	229	32	329	472	429
Beholdningsresultat	284	126	13	124	211
Resultat før engangsposter og sektorløsninger	513	158	342	596	640
Bidrag til sektorløsninger	11	5	161	261	214
Resultat før skat	502	153	181	335	426
Skat	118	38	45	84	107
Periodens resultat	384	115	136	251	319
Udvalgte balanceposter (mia. kr.)					
Udlån til amortiseret kostpris	67,8	66,7	71,9	74,1	75,6
Udlån til dagsværdi	4,5	5,9	12,0	6,6	12,9
Indlån og anden gæld	65,9	65,4	67,4	64,9	71,6
Udstedte obligationer til amortiseret kostpris	3,8	8,8	7,5	8,6	10,1
Efterstillede kapitalindskud	1,4	1,4	2,3	3,1	3,5
Egenkapital	10,5	9,7	9,5	9,4	7,5
Aktiver i alt	141,4	158,3	145,7	154,4	160,1
Nøgletal pr. aktie (kr. pr. aktie a 10 kr.)					
Periodens resultat **	5,2	1,6	1,9	3,4	5,0
Periodens resultat – udvandet **	5,2	1,6	1,9	3,4	5,0
Børskurs ultimo	114,0	95,0	114,8	124,8	122,3
Indre værdi	142,6	132,6	128,6	127,5	116,2
Børskurs/indre værdi	0,80	0,72	0,89	0,98	1,05
Gennemsnitligt antal aktier i omløb (mio. stk.)	73,2	73,2	73,5	73,7	63,6
Udbytte pr. aktie	-	-	-	-	-
Øvrige nøgletal					
Solvensprocent	16,5	14,6	15,1	15,7	13,8
Kernekapitalprocent	16,2	14,6	14,1	13,5	11,4
Egentlig kernekapitalprocent	14,4	13,0	12,5	11,9	9,9
Resultat før skat i pct. af gns. egenkapital **	4,9	1,6	1,9	3,6	5,8
Resultat efter skat i pct. af gns. egenkapital **	3,7	1,2	1,4	2,7	4,4
Basisomkostninger i pct. af indtjening i alt	59,2	56,4	61,4	53,7	56,4
Renterisiko	0,2	0,3	0,9	0,2	2,2
Valutaposition	2,3	4,2	2,7	1,5	3,4
Valutarisiko	0,1	0,1	0,0	0,0	0,1
Udlån i forhold til indlån *	0,9	0,9	1,0	1,0	1,0
Udlån i forhold til egenkapital *	6,5	6,9	7,5	7,9	10,1
Periodens udlånsvækst *	-0,6	-3,1	-1,5	-0,6	-8,3
Overdækning i forhold til lovkrav om likviditet	167,4	151,8	99,5	96,8	106,8
Summen af store engagementer	30,5	42,8	34,6	0,0	34,6
Akkumuleret nedskrivningsprocent ekskl. DPB	4,0	3,1	2,0	2,1	1,3
Periodens nedskrivningsprocent ekskl. DPB **	0,80	1,15	0,57	0,77	0,63
Antal heltidsmedarbejdere ultimo	2.087	2.128	2.274	2.323	2.414

* Nøgletallene er beregnet på grundlag af udlån til amortiseret kostpris.

** Halvårstallene er ikke omregnet til p.a. basis.

Kapitalforhold – koncernen

Mio. kr.	Aktie- kapital	Opskriv- ningshen- læggelser	Vedtægts- mæssige reserver*	Reserve for nettoopskr. efter indre værdis metode	Overført overskud	Foreslået udbytte mv.	I alt
Egenkapital primo 2013	742	97	425	2	8.760	7	10.033
Periodens resultat	-	-	-	-	384	-	384
Anden totalindkomst							
Omregning af udenlandske virksomheder	-	-	-	-	-5	-	-5
Hedge af udenlandske virksomheder	-	-	-	-	5	-	5
Ejendomsopskrivninger	-	1	-	-	-	-	1
Anden totalindkomst i alt	-	1	-	-	-	-	1
Periodens totalindkomst	-	1	-	-	384	-	385
Transaktioner med ejere							
Køb af egne aktier	-	-	-	-	-907	-	-907
Salg af egne aktier	-	-	-	-	960	-	960
Vedtaget udbytte mv.	-	-	-	-	-	-7	-7
Udbytte, egne aktier	-	-	-	-	-	-	0
Transaktioner med ejere i alt	-	-	-	-	53	-7	46
Egenkapital 30. juni 2013	742	98	425	2	9.197	-	10.464
Egenkapital primo 2012	742	95	425	26	8.300	7	9.595
Periodens resultat	-	-	-	-	115	-	115
Anden totalindkomst							
Omregning af udenlandske virksomheder	-	-	-	-	2	-	2
Hedge af udenlandske virksomheder	-	-	-	-	-2	-	-2
Anden totalindkomst i alt	-	-	-	-	-	-	-
Periodens totalindkomst	-	-	-	-	115	-	115
Transaktioner med ejere							
Køb af egne aktier	-	-	-	-	-574	-	-574
Salg af egne aktier	-	-	-	-	563	-	563
Vedtaget udbytte mv.	-	-	-	-	-	-7	-7
Udbytte, egne aktier	-	-	-	-	-	-	0
Transaktioner med ejere i alt	-	-	-	-	-11	-7	-18
Egenkapital 30. juni 2012	742	95	425	26	8.404	-	9.692
Sydbank-aktien					1. halvår 2013	Året 2012	1. halvår 2012
Aktiekapital, kr.					742.499.990	742.499.990	742.499.990
Antal udstedte aktier, stk.					74.249.999	74.249.999	74.249.999
Antal aktier i omløb ultimo, stk.					73.362.142	72.913.955	73.087.573
Gns. antal aktier i omløb, stk.					73.238.134	73.055.617	73.152.199

* Vedtægtsmæssige reserver er lig med bunden sparekasserreserve i henhold til vedtægternes § 4.

Banken har kun én aktieklasser, idet alle aktier besidder samme rettigheder.

Kapitalforhold – koncernen

	30.6	31.12	30.6
Mio. kr.	2013	2012	2012
Solvens			
Solvensprocent	16,5	15,9	14,6
Kernekapitalprocent, inkl. hybrid kernekapital	16,2	15,6	14,6
Egentlig kernekapitalprocent	14,4	13,8	13,0
Basiskapitalen efter fradrag er sammensat således			
Egenkapital	10.464	10.033	9.692
Opskrivningshenslæggelser	-98	-97	-95
Foreslået udbytte	-	-7	-
Immaterielle aktiver og aktiverede skatteaktiver	-72	-75	-16
Egentlig kernekapital	10.294	9.854	9.581
Hybrid kernekapital	1.386	1.387	1.382
Halvdelen af kapitalandele > 10 pct.	-149	-161	-138
Overskydende fradrag	-	-	-43
Kernekapital inkl. hybrid kernekapital efter fradrag	11.531	11.080	10.782
Opskrivningshenslæggelser	98	97	95
Forskel mellem forventet tab og regnskabsmæssige nedskrivninger	297	289	-
Basiskapital før fradrag	11.926	11.466	10.877
Halvdelen af kapitalandele > 10 pct.	-149	-161	-138
Modregning af det overskydende fradrag	-	-	43
Basiskapital efter fradrag	11.777	11.305	10.782
Kreditrisiko	55.535	53.906	52.391
Markedsrisiko	7.428	8.877	12.970
Operationel risiko	8.341	8.387	8.373
Risikovægtede poster	71.304	71.170	73.734
Kapitalkrav efter Søjle I	5.704	5.694	5.899

Pengestrømsopgørelse – koncernen

Mio. kr.	1. halvår 2013	Året 2012	1. halvår 2012
Driftsaktivitet			
Periodens resultat før skat	502	624	153
Betalte skatter	-40	-228	-21
Regulering for ikke-kontante driftsposter	741	1.816	1.038
Pengestrømme fra driftskapital	-523	-440	-3.810
Pengestrømme fra driftsaktivitet	680	1.772	-2.640
Investeringsaktivitet			
Køb/salg af kapitalandele i associerede virksomheder	-1	5	7
Køb/salg af materielle aktiver	-8	-208	-31
Pengestrømme fra investeringsaktivitet	-9	-203	-24
Finansieringsaktivitet			
Køb/salg af egne kapitalandele	53	-25	-10
Udbytte mv.	-7	-7	-7
Optagelse af efterstillede kapitalindskud	-1	-738	-743
Udstedelse af obligationer	-212	-3.514	1.290
Pengestrømme fra finansieringsaktivitet	-167	-4.284	530
Periodens pengestrømme	504	-2.715	-2.134
Likvider primo	2.605	5.320	5.320
Periodens pengestrømme	504	-2.715	-2.134
Likvider ultimo i alt	3.109	2.605	3.186

Segmentregnskab – koncernen

Mio. kr.	Bank aktiviteter	Kapital- forvaltning	Markets	Finans	Øvrige	I alt
Forretningssegmenter – 1. halvår 2013						
Basisindtjening	1.922	82	48	-	-	2.052
Handelsindtjening	-	-	161	-	-	161
Indtjening i alt	1.922	82	209	-	-	2.213
Basisomkostninger	1.183	29	75	-	23	1.310
Nedskrivninger på udlån mv.	674	-	-	-	-	674
Basisresultat	65	53	134	-	-23	229
Beholdningsresultat	-5	-	-	289	-	284
Resultat før engangsposter og sektorløsninger	60	53	134	289	-23	513
Bidrag til sektorløsninger	-	-	-	-	11	11
Resultat før skat	60	53	134	289	-34	502

Mio. kr.	Bank aktiviteter	Kapital- forvaltning	Markets	Finans	Øvrige	I alt
Forretningssegmenter – 1. halvår 2012						
Basisindtjening	2.021	77	43	-	-	2.141
Handelsindtjening	-	-	168	-	-	168
Indtjening i alt	2.021	77	211	-	-	2.309
Basisomkostninger	1.165	29	78	-	30	1.302
Nedskrivninger på udlån mv.	975	-	-	-	-	975
Basisresultat	-119	48	133	-	-30	32
Beholdningsresultat	3	-	-	123	-	126
Resultat før engangsposter og sektorløsninger	-116	48	133	123	-30	158
Bidrag til sektorløsninger	-	-	-	-	5	5
Resultat før skat	-116	48	133	123	-35	153

Noter

Note 1

Anvendt regnskabspraksis

Delårsrapporten aflægges i overensstemmelse med IAS 34 "Præsentation af delårsregnskaber" som godkendt af EU og yderligere danske oplysningskrav til delårsrapporter. Anvendelsen af IAS 34 medfører, at præsentationen er mere begrænset i forhold til aflæggelse af en årsrapport, samt at værdiansættelsesprincipperne i de internationale regnskabsstandarder (IFRS) er fulgt.

Koncernen har med virkning fra 1. januar 2013 implementeret IFRS 13, ændringen af IFRS 1 og 7, ændringen af IAS 1 og 19 samt forbedringer af IFRS (2009-2011).

IFRS 13 har erstattet de vejledninger om måling til dagsværdi, der tidligere fremgik af de enkelte IFRS'er, med én enkelt definition af dagsværdi og en omfattende vejledning til anvendelsen. Standarden har betydning for koncernens noteoplysninger.

Ingen af de implementerede ændringer har påvirket indregning og måling.

Anvendt regnskabspraksis er bortset herfra uændret i forhold til årsrapporten for 2012, hvortil der henvises.

Årsrapporten for 2012 indeholder den fulde beskrivelse af anvendt regnskabspraksis.

Måling af visse aktiver og forpligtelser kræver ledelsesmæssige skøn over, hvorledes fremtidige begivenheder påvirker værdien af disse aktiver og forpligtelser. De væsentlige skøn, som ledelsen foretager ved anvendelsen af koncernens regnskabspraksis, og den væsentlige skønsmæssige usikkerhed forbundet hermed er de samme ved udarbejdelsen af den sammendragne delårsrapport som ved udarbejdelsen af årsrapporten pr. 31. december 2012.

Koncernens væsentlige risici og de eksterne forhold, som kan påvirke koncernen, er mere udførligt beskrevet i årsrapporten for 2012.

Noter

Mio. kr.	Sydbank-koncernen		Sydbank A/S	
	1. halvår 2013	1. halvår 2012	1. halvår 2013	1. halvår 2012
Note 2				
Renteindtægter				
Reverse med kreditinstitutter og centralbanker	-2	6	-2	6
Tilgodehavender hos kreditinstitutter og centralbanker	10	29	10	30
Reverse-udlån	4	15	4	15
Udlån og andre tilgodehavender	1.530	1.628	1.531	1.627
Obligationer	264	409	264	409
Afledte finansielle instrumenter	-2	-16	-2	-16
Øvrige renteindtægter	0	3	0	3
I alt	1.804	2.074	1.805	2.074

Note 3

Renteudgifter				
Repo med kreditinstitutter og centralbanker	6	33	6	33
Kreditinstitutter og centralbanker	32	66	32	66
Repo-indlån	0	0	0	0
Indlån og anden gæld	214	264	214	265
Udstedte obligationer	44	121	44	121
Efterstillede kapitalindskud	13	22	13	22
Øvrige renteudgifter	0	1	0	1
I alt	309	507	309	508

Note 4

Gebyrer og provisionsindtægter				
Værdipapirhandel og depoter	417	376	417	375
Betalingsformidling	118	113	118	113
Lånesagsgebyrer	44	61	44	61
Garantiprovision	49	58	49	58
Øvrige gebyrer og provisioner	111	108	111	106
I alt	739	716	739	713

Note 5

Kursreguleringer				
Andre udlån og tilgodehavender til dagsværdi	1	0	1	0
Obligationer	97	209	97	209
Aktier mv.	38	31	38	31
Investeringsejendomme	-1	-	-1	-
Valuta	74	88	74	87
Afledte finansielle instrumenter i alt	136	-102	136	-102
Aktiver tilknyttet puljeordninger	-121	194	-121	194
Indlån i puljeordninger	121	-194	121	-194
Øvrige aktiver/forpligtelser	-1	1	-1	1
I alt	344	227	344	226

Noter

Mio. kr.	Sydbank-koncernen		Sydbank A/S	
	1. halvår 2013	1. halvår 2012	1. halvår 2013	1. halvår 2012

Note 6

Udgifter til personale og administration

Lønninger og vederlag til:

Direktion	6	8	6	8
Bestyrelse	2	2	2	2
Repræsentantskab	1	1	1	1
I alt	9	11	9	11

Personaleudgifter:

Lønninger	589	584	589	582
Pensioner	62	62	62	61
Udgifter til social sikring	8	6	8	2
Lønsumsafgift mv.	64	63	64	66
I alt	723	715	723	711

Øvrige administrationsudgifter:

It	269	267	268	267
Husleje mv.	66	69	71	73
Markedsføring og repræsentation	46	39	46	39
Øvrige omkostninger	85	123	85	121
I alt	466	498	470	500
I alt	1.198	1.224	1.202	1.222

Note 7

Antal beskæftigede

Det gennemsnitlige antal beskæftigede omregnet til heltidsbeskæftigede

	2.141	2.177	2.141	2.162
--	-------	-------	-------	-------

Noter

Mio. kr.	Sydbank-koncernen		Sydbank A/S	
	1. halvår 2013	1. halvår 2012	1. halvår 2013	1. halvår 2012
Note 8				
Nedskrivninger på udlån indregnet i resultatopgørelsen				
Nedskrivninger og hensættelser	593	890	593	887
Tabsovført	116	125	116	125
Indgået på tidligere afskrevne fordringer	35	40	35	40
Nedskrivninger på udlån mv.	674	975	674	972
Nedskrivnings- og hensættelsessaldo ultimo				
Individuelle nedskrivninger og hensættelser	3.169	2.475	3.169	2.469
Gruppevise nedskrivninger og hensættelser	176	168	176	168
Nedskrivninger og hensættelser ultimo	3.345	2.643	3.345	2.637
Individuelle nedskrivninger på udlån og hensættelser på garantier				
Nedskrivnings- og hensættelsessaldo primo	2.834	1.669	2.834	1.666
Valutakursregulering	0	0	0	0
Nedskrivninger og hensættelser i perioden	661	915	661	912
Tabsovført dækket af nedskrivninger og hensættelser	326	109	326	109
Nedskrivnings- og hensættelsessaldo ultimo	3.169	2.475	3.169	2.469
Individuelle nedskrivninger på udlån	3.090	2.434	3.090	2.434
Individuelle hensættelser på garantier	79	41	79	35
Nedskrivnings- og hensættelsessaldo ultimo	3.169	2.475	3.169	2.469
Gruppevise nedskrivninger på udlån og hensættelser på garantier				
Nedskrivnings- og hensættelsessaldo primo	184	167	184	167
Nedskrivninger og hensættelser i perioden	-8	1	-8	1
Nedskrivnings- og hensættelsessaldo ultimo	176	168	176	168
Summen af udlån og tilgodehavender, hvorpå der er foretaget gruppevise nedskrivninger og hensættelser	10.706	21.117	10.706	21.117
Gruppevise nedskrivninger og hensættelser	176	168	176	168
Udlån og tilgodehavender efter gruppevise nedskrivninger og hensættelser	10.530	20.949	10.530	20.949
Individuelt nedskrevne udlån med objektiv indikation for værdiforringelse				
Saldo før nedskrivninger på individuelt vurderede udlån	5.909	4.350	5.909	4.350
Nedskrivninger på individuelt vurderede udlån	3.090	2.434	3.090	2.434
Saldo efter nedskrivninger på individuelt vurderede udlån	2.819	1.916	2.819	1.916
Tilskrevne renter vedr. individuel og gruppevist værdiforringede udlån udgør	427	666	427	666

Noter

Mio. kr.	Sydbank-koncernen		Sydbank A/S	
	1. halvår 2013	1. halvår 2012	1. halvår 2013	1. halvår 2012

Note 9

Resultat af kapitalandele i associerede og tilknyttede virksomheder

Resultat af kapitalandele i associerede virksomheder mv.	1	3	1	3
Resultat af kapitalandele i tilknyttede virksomheder mv.	-	-	0	-1
I alt	1	3	1	2

Note 10

Effektiv skatteprocent

Sydbanks aktuelle skatteprocent	25,0	25,0	25,0	25,0
Nedsættelse af selskabsskatteprocent	-1,7	-	-1,7	-
Regulering af tidligere års skatter	0,2	-	0,2	-
Effektiv skatteprocent	23,5	25,0	23,5	25,0

Mio. kr.	Sydbank-koncernen		Sydbank A/S	
	2013	2012	2013	2012

Note 11

Tilgodehavender hos kreditinstitutter og centralbanker

Tilgodehavender på opsigelse hos centralbanker	0	0	0	0
Tilgodehavender hos kreditinstitutter	7.474	7.006	7.463	6.994
I alt	7.474	7.006	7.463	6.994
Heraf udgør reverseforretninger	5.386	5.582	5.386	5.582

Note 12

Andre aktiver

Positiv markedsværdi af afledte finansielle instrumenter mv.	11.951	15.794	11.951	15.794
Forskellige debitorer	690	263	690	254
Tilgodehavende renter og provision	305	434	305	434
Afgivet kontant sikkerhedsstillelse, CSA-aftaler	2.204	2.874	2.204	2.874
Øvrige aktiver	4	0	4	0
I alt	15.154	19.365	15.154	19.356

Note 13

Gæld til kreditinstitutter og centralbanker

Gæld til centralbanker	0	99	0	99
Gæld til kreditinstitutter	29.956	38.493	30.169	38.702
I alt	29.956	38.592	30.169	38.801
Heraf udgør repoforretninger	13.890	22.723	13.890	22.723

Noter

	Sydbank-koncernen		Sydbank A/S	
Mio. kr.	30.6 2013	31.12 2012	30.6 2013	31.12 2012

Note 14

Indlån og anden gæld

På anfordring	50.749	48.534	50.749	48.534
Med opsigelsesvarsel	387	538	387	538
Tidsindsud	8.498	10.389	8.498	10.389
Særlige indlånsformer	6.262	6.201	6.262	6.201
I alt	65.896	65.662	65.896	65.662
Heraf udgør repoforretninger	-	178	-	178

Note 15

Andre passiver

Negativ markedsværdi af afledte finansielle instrumenter mv.	12.179	15.949	12.179	15.949
Forskellige kreditorer	1.657	1.493	1.656	1.489
Negativ beholdning reverse	5.160	4.772	5.160	4.772
Rente og provision mv.	154	67	154	67
Modtaget kontant sikkerhedsstillelse, CSA-aftaler	632	754	632	754
I alt	19.782	23.035	19.781	23.031

Note 16

Hensatte forpligtelser

Hensættelser til pensioner og lignende forpligtelser	4	4	4	4
Hensættelser til udskudt skat	94	102	94	102
Hensættelser til tab på garantier	79	65	79	65
Andre hensatte forpligtelser *	20	20	13	14
I alt	197	191	190	185

* Andre hensatte forpligtelser vedrører primært hensættelser på tabsgivende kontrakter og retssager

Noter

	Sydbank-koncernen		Sydbank A/S	
	30.6	31.12	30.6	31.12
	2013	2012	2013	2012

Note 17

Efterstillede kapitalindskud

Rentesats	Note	Nom. i mio.	Forfald					
1,83 (var.)	1)	Obligationslån	EUR 100	Uendelig	742	743	742	743
6,36 (fast)	2)	Obligationslån	DKK 85	Uendelig	559	559	559	559
2,18 (var.)	3)	Obligationslån	EUR 75	Uendelig	85	85	85	85
Hybrid kernekapital i alt					1.386	1.387	1.386	1.387

1) Kan indfries 25. april 2017, herefter fastsættes renten til 2,10 pct. over 3 mdr. EURIBOR

2) Kan indfries 24. november 2014, renten er uændret derefter

3) Kan indfries 14. maj 2017, herefter fastsættes renten til 1,75 pct. over 3 mdr. CIBOR

Note 18

Eventualforpligtelser og andre forpligtende aftaler

Eventualforpligtelser

Finansgarantier	3.057	2.996	3.057	2.996
Tabsgarantier for realkreditlån	1.864	1.697	1.864	1.697
Tinglysnings- og konverteringsgarantier	1.618	2.600	1.618	2.600
Øvrige eventualforpligtelser	1.481	1.413	1.481	1.413
I alt	8.020	8.706	8.020	8.706

Andre forpligtende aftaler

Uigenkaldelige kredittilsagn	409	350	409	350
Øvrige forpligtelser *	65	71	93	105
I alt	474	421	502	455

* Heraf koncerninterne lejemaalforpligtelser - - 28 34

Totalkredit-lån formidlet af Sydbank er omfattet af en aftalt modregningsret i fremtidige løbende provisioner, som Totalkredit kan gøre gældende i tilfælde af tabskonstatering på de formidlede lån. Sydbank forventer ikke, at denne modregning får væsentlig indvirkning på koncernens finansielle stilling.

Bankens medlemskab af Bankdata medfører, at banken ved en eventuel udtrædelse er forpligtet til betaling af en udtrædelsesgodtgørelse.

Sydbank har indgået et forlig med Foreningen af Minoritetsaktionærer i bankTrelleborg, hvorefter banken tilbyder alle tidligere minoritetsaktionærer i bankTrelleborg erstatning. Med dette forlig gøres der fuldt og endeligt op med kravene mod Sydbank, der er rejst på baggrund af Sydbanks overtagelse af bankTrelleborg i 2008. Sydbank skal i erstatning og omkostninger betale op til 135 mio. kr.

Som en konsekvens af forliget bortfalder de to gruppesøgsmål, der den 21. januar 2011 blev anlagt mod Sydbank af Foreningen af Minoritetsaktionærer i bankTrelleborg vedrørende mangler i bankTrelleborgs børsprospekt fra 2007.

Samtidigt har Sydbank indgået et forlig med Fonden for bankTrelleborg, som betaler 94,5 mio. kr. til Sydbank. Hermed gøres der endeligt op med fondens ansvar overfor Sydbank som følge af fejl i bankTrelleborgs børsprospekt.

Noter

Note 18 – fortsat

I forbindelse med udarbejdelsen af børsprospektet i bankTrelleborg medvirkede professionelle rådgivere, ligesom der var tegnet en prospektansvarsforsikring. Sydbank har rejst krav mod forsikringen og de professionelle rådgivere. Sydbank vil gennemføre sager mod en eller flere af disse parter.

Sydbank vurderer sin retsstilling således, at banken vil opnå fuld dækning for den erstatning, som banken skal betale til minoritetsaktionærerne.

Koncernen er derudover part i forskellige retssager. Sagerne vurderes løbende, og der foretages de fornødne hensættelser ud fra en vurdering af risikoen for tab. De verserende retssager forventes ikke at få væsentlig indflydelse på koncernens økonomiske stilling.

Note 19

Repo- og reverseforretninger

I forbindelse med repoforretninger, det vil sige salg af værdipapirer, hvor der samtidig træffes aftale om tilbagekøb på et senere tidspunkt, forbliver værdipapirerne i balancen, og det modtagne vederlag indregnes som gæld. Værdipapirer i repoforretninger behandles som aktiver stillet som sikkerhed for forpligtelser.

I forbindelse med reverseforretninger, det vil sige køb af værdipapirer, hvor der samtidig træffes aftale om tilbagesalg på et senere tidspunkt, har koncernen ret til at sælge eller genbelåne værdipapirerne. Værdipapirerne indregnes ikke i balancen, og det afgivne vederlag indregnes som tilgodehavende.

Aktiver modtaget som sikkerhed ifm. reverseforretninger kan videresælges til 3. mand. Såfremt dette er tilfældet, kan der som følge af regnskabsreglerne opstå negativ beholdning. Denne føres under "Andre passiver".

Mio. kr.	Sydbank-koncernen		Sydbank A/S	
	2013	2012	2013	2012
Aktiver solgt som led i repoforretninger				
Obligationer til dagsværdi	13.867	22.816	13.867	22.816
Aktiver købt som led i reverseforretninger				
Obligationer til dagsværdi	9.707	11.596	9.707	11.596

Note 20

Sikkerhedsstillelse

Koncernen har pr. 30. juni 2013 deponeret værdipapirer til en kursværdi af 290 mio. kr. hos danske og udenlandske børs- og clearingcentraler mv. i forbindelse med marginstillelse og fondsafvikling mv.

Note 21

Nærtstående parter

Sydbank er bankforbindelse for en række af de nærtstående parter. Transaktioner med nærtstående parter er foretaget på markedsmæssige vilkår.

I 1. halvår 2013 har der ikke været usædvanlige transaktioner med nærtstående parter. Der henvises til koncernens årsrapport for 2012 for en nærmere beskrivelse af transaktioner med nærtstående parter.

Noter

Mio. kr.	Sydbank-koncernen			
	1. halvår 2013	1. halvår 2012	Indeks 13/12	Året 2012

Note 22

Begivenheder indtruffet efter balancedagen

Der er ikke efter halvårets udløb indtruffet forhold, der har en væsentlig indflydelse på Sydbank-koncernens økonomiske stilling.

Note 23

Store aktionærer

Silchester International Investors LLP ejer over 10 pct. af Sydbanks aktiekapital.

Note 24

Basisindtjening

Rentemarginal mv.	1.307	1.411	93	2.768
Realkredit *	130	135	96	269
Betalingsformidling	81	86	94	170
Omprioriterings- og lånegebyrer	44	61	72	113
Kurtage og agio	168	158	106	308
Provisioner mv. inv. foreninger og pensionspuljer	165	145	114	288
Kapitalforvaltning	83	76	109	163
Depotgebyrer	40	35	114	70
Anden indtjening	34	34	100	80
I alt	2.052	2.141	96	4.229

* Realkredit

Totalkreditsamarbejde	114	113	101	224
Totalkredit, tabsmodregning	11	10	110	18
Totalkreditsamarbejde, netto	103	103	100	206
DLR Kredit	26	30	87	59
Øvrig realkreditindtjening	1	2	50	4
I alt	130	135	96	269

Note 25

Finansielle instrumenter indregnet til dagsværdi

Værdiansættelse af finansielle instrumenter sker ved anvendelse af noterede kurser fra et aktivt marked, ved anvendelse af generelt accepterede værdiansættelsesmodeller med observerbare markedsdata eller ved anvendelse af tilgængelige data, som kun i mindre omfang er observerbare markedsdata.

For finansielle instrumenter med noterede kurser på et aktivt marked, eller hvor værdiansættelsen bygger på generelt accepterede værdiansættelsesmodeller med observerbare markedsdata, er der ikke væsentlige skøn forbundet med værdiansættelsen.

Noter

Note 25 – fortsat

For finansielle instrumenter, hvor værdiansættelsen sker ved anvendelse af tilgængelige data, som kun i mindre omfang er observerbare markedsdata, er værdiansættelsen forbundet med skøn. Sådanne finansielle instrumenter fremgår af kolonnen ikke-observerbare input nedenfor og omfatter unoterede aktier og visse obligationer, herunder CDO'ere, hvor der ikke er et aktivt marked.

En ændring på 10 pct. af den opgjorte markedsværdi på finansielle aktiver værdiansat på basis af ikke-observerbare input vil påvirke resultat før skat med 123 mio. kr.

Sydbank-koncernen					
Mio. kr.	Noterede kurser	Observerbare input	Ikke observerbare input	Dagsværdi i alt	Indregnet værdi
30.6. 2013					
Finansielle aktiver					
Tilgodehavender hos kreditinstitutter og centralbanker	-	5.386	-	5.386	5.386
Udlån til dagsværdi	-	4.482	-	4.482	4.482
Obligationer til dagsværdi	-	32.704	2	32.706	32.706
Aktier mv.	174	30	1.163	1.367	1.367
Aktiver tilknyttet puljeordninger	3.001	6.810	-	9.811	9.811
Andre aktiver	39	12.112	-	12.151	12.151
I alt	3.214	61.524	1.165	65.903	65.903
Finansielle forpligtelser					
Gæld til kreditinstitutter og centralbanker	-	13.890	-	13.890	13.890
Indlån i puljeordninger	-	9.816	-	9.816	9.816
Andre passiver	48	17.292	-	17.340	17.340
I alt	48	40.998	-	41.046	41.046

Mio. kr.	1. halvår 2013
Aktiver værdiansat på basis af ikke-observerbare input	
Regnskabsmæssig værdi primo	1.221
Tilgang	10
Afgang	84
Kursregulering	18
Værdi ultimo	1.165
Indregnet i periodens resultat	
Renteindtægter	4
Udbytte	17
Kursregulering	18
I alt	39

Ledelsens erklæring

Vi har behandlet og godkendt delårsrapporten for 1. halvår 2013 for Sydbank A/S.

Delårsregnskabet for koncernen udarbejdes i overensstemmelse med IAS 34 "Præsentation af delårsregnskaber", som godkendt af EU. Delårsregnskabet (for selskabet) udarbejdes herudover i overensstemmelse med danske oplysningskrav til delårsrapporter for børsnoterede finansielle selskaber.

Delårsrapporten har ikke været genstand for revision eller review.

Det er vores opfattelse, at delårsregnskabet giver et retvisende billede af koncernens og selskabets aktiver, passiver og finansielle stilling pr. 30. juni 2013 samt af resultatet af koncernens og selskabets aktiviteter og koncernens pengestrømme for perioden 1. Januar - 30. juni 2013. Det er endvidere vores opfattelse, at ledelsesberetningen indeholder en retvisende redegørelse for udviklingen i koncernens og selskabets aktiviteter og økonomiske forhold samt en beskrivelse af de væsentligste risici og usikkerhedsfaktorer, som koncernen og selskabet kan påvirkes af.

Aabenraa, den 21. august 2013

Direktionen

Karen Frøsig
adm. direktør

Preben L. Hansen

Jan Svarre

Bestyrelsen

Anders Thoustrup
formand

Hanni Toosbuy Kasprzak
næstformand

Svend Erik Busk

Peder Damgaard

Harry Max Friedrichsen

Erik Bank Lauridsen

Torben Nielsen

Steen Tophøj

Jan Uldahl-Jensen

Margrethe Weber

Supplerende information

Finanskalender

Sydbank har fastlagt følgende offentliggørelsestidspunkter for koncernens regnskabsmeddelelser i 2013:

- Delårsrapport for 1.-3. kvartal 2013
29. oktober 2013

Kontaktpersoner

Adm. direktør Karen Frøsig,
tlf. 74 37 20 00

Økonomidirektør Mogens Sandbæk,
tlf. 74 37 24 00

Vicedirektør Niels Møllegaard,
tlf. 74 37 20 50

Adresse

Sydbank A/S
Peberlyk 4
6200 Aabenraa
Tlf. 74 37 37 37
CVR-nr. DK 12626509

Relevante links

sydbank.dk
sydbank.com

For yderligere information henvises til Sydbanks Årsrapport 2012 på www.sydbank.dk/omsydbank/investor/regnskab/regnskab2012.