
Delårsrapport – 1. halvår 2019

Sydbank-koncernen

Hvad kan vi gøre for dig

Sydbank

Sydbanks delårsrapport – 1. halvår 2019

1. halvår 2019 er præget af en solid kreditkvalitet samt et yderligere fald i renterne, der har medført en historisk høj konverteringsaktivitet

Vi lever i en tid med store forandringer, også når det gælder økonomien. Usikkerheden er blevet større, og det smitter af på rentemiljøet, der er blevet yderligere forværret, derfor indfører vi negative renter på privatkunders anfordringsindlån over 7,5 mio. kr.

Vi har et stadigt stigende indlånsoverskud på privatkunder. Indlånsoverskuddet kan enten sættes i nationalbanken til -0,65 % i rente eller investeres i obligationer, der ligeledes har negativ rente – selv med lang løbetid. Bankens indtjening er markant påvirket heraf. Forventningerne er, at det negative rentemiljø vil fortsætte i adskillige år. Vi indfører derfor et maksimum på 7,5 mio. kr. på privatkunders anfordringsindlån med en rente på 0%. Forrentningen af indlån over 7,5 mio. kr. aftales individuelt med banken. Indgås der ikke en aftale, er rentesatsen -0,6% p.a.

Sydbank arbejder på at skabe en stærkere bank, hvilket allerede har affødt en række initiativer med positivt resultat. Vi oplever imidlertid ændringer i vilkårene for bankdrift, herunder:

- Fortsat fald i rentemarginaler som følge af konkurrencesituationen
- Forstærket negativt rentemiljø, der må påregnes for en længere årrække
- Meromkostninger som følge af regulering, herunder omkostninger til compliance og udstedelse af NEP-kapital
- Lav låneefterspørgsel.

Som følge af disse ændringer er det vigtigere end nogensinde at sikre en effektiv bankdrift, herunder et stærkt fokus på udvikling og implementering af automatiserede processer samt produkters og områders lønsomhed. Udover compliance og it-sikkerhed prioriterer banken således automatisering af processer højt. Formålet er at sikre Sydbank en gunstig position på det fremtidige bankmarked.

Administrerende direktør Karen Frøsig om Sydbanks resultat for 1. halvår:

- I en tid med stor økonomisk usikkerhed er det en vigtig opgave at styrke kunderne og Sydbank mod finansielle stød. Derfor er det glædeligt, at kundernes økonomi igen i dette kvartal er blevet styrket, og at vi for 9. kvartal i træk kan tilbageføre nedskrivninger samtidig med, at vi fortsat ser fremgang i den samlede kreditformidling.

Karen Frøsig uddyber:

- Vi kan se, at strategien – En stærkere bank – bringer Sydbank i den rigtige retning, og vi er stålsatte på ikke at lade os slå ud af kurs. Vores mål er fortsat at styrke bankens kunderelationer, processer, omdømme og resultater, og vi har fortsat et stærkt fokus på omkostningerne.

Hovedpunkter fra regnskabet for 1. halvår 2019

- Resultat på 389 mio. kr. giver en egenkapitalforrentning på 7,0 pct. p.a. efter skat.
- Indtjening i alt på 1.941 mio. kr. er 9 pct. lavere end indtjening i alt i samme periode i 2018.
- Nedskrivninger på udlån udgør en indtægt på 34 mio. kr. mod en indtægt på 57 mio. kr. i samme periode i 2018.
- Samlet kreditformidling stiger med 0,7 mia. kr., svarende til 0,5 pct. i forhold til ultimo 2018.
- Aktietilbagekøb for 250 mio. kr. igangsat den 2. maj 2019.
- Egentlig kernekapitalprocent er – primært som følge af det annoncerede aktietilbagekøbsprogram – reduceret med 0,7 procentpoint i forhold til ultimo 2018 og er på 16,6 uden indregning af periodens resultat. Ved indregning af 50 pct. af periodens resultat udgør den egentlige kernekapitalprocent 17,0.

Forventninger til 2019

- Der forventes en begrænset vækst i dansk økonomi i 2019.
- Indtjeningen i alt forventes at være lavere end den realiserede indtjening i 2018.
- Der forventes en mindre stigning i basisomkostningerne i 2019.
- Nedskrivningerne i 2019 forventes at være på et lavt niveau.
- Omkostninger med engangskaraktter forventes at udgøre i niveauet 75 mio. kr.
- Resultatet efter skat forventes at være i intervallet 800-1.100 mio. kr. Resultatet efter skat forventes at være i den nedre del af intervallet.
- Forventningerne er forbundet med usikkerhed og afhænger blandt andet af udviklingen på de finansielle markeder samt de makroøkonomiske forhold.

Indholdsfortegnelse

Koncernens hoved- og nøgletal	4
Hovedpunkter	5
Regnskabsberetning – resultat for 1. halvår 2019.....	8
Resultatopgørelse.....	16
Totalindkomstopgørelse	16
Balance	17
Hoved- og nøgletal – kvartaler	18
Hoved- og nøgletal – halvår	19
Kapitalforhold	20
Pengestrømsopgørelse.....	22
Segmentregnskab mv.....	23
Noter	25
Ledelsens erklæring.....	42
Supplerende information.....	43

Koncernens hoved- og nøgletal

	1. halvår 2019	1. halvår 2018*	Indeks 19/18	2. kv. 2019	2. kv. 2018*	Året 2018*
Resultatopgørelse (mio. kr.)						
Basisindtjening	1.805	2.040	88	905	987	3.951
Handelsindtjening	136	100	136	40	45	138
Indtjening i alt	1.941	2.140	91	945	1.032	4.089
Basisomkostninger	1.429	1.397	102	710	694	2.722
Basisresultat før nedskrivninger	512	743	69	235	338	1.367
Nedskrivninger på udlån mv.	-34	-57	60	-20	-44	-122
Basisresultat	546	800	68	255	382	1.489
Beholdningsresultat	-28	-78	36	-14	-66	-127
Resultat før engangsposter	518	722	72	241	316	1.362
Poster med engangskarakter, netto	-39	92	-	-22	-13	58
Resultat før skat	479	814	59	219	303	1.420
Skat	90	146	62	35	66	259
Periodens resultat	389	668	58	184	237	1.161
Udvalgte balanceposter (mia. kr.)						
Udlån til amortiseret kostpris	60,9	62,5	97	60,9	62,5	61,0
Udlån til dagsværdi	7,0	6,1	115	7,0	6,1	6,5
Indlån og anden gæld	89,1	84,1	106	89,1	84,1	86,3
Udstedte obligationer til amortiseret kostpris	7,4	-	-	7,4	-	3,7
Efterstillede kapitalindskud	1,9	1,9	100	1,9	1,9	1,9
Hybrid kernekapital	0,8	0,8	-	0,8	0,8	0,8
Aktionærernes egenkapital	10,7	11,3	95	10,7	11,3	10,9
Aktiver i alt	152,1	136,1	112	152,1	136,1	140,5
Nøgletal pr. aktie (kr. pr. aktie a 10 kr.)						
Periodens resultat	6,0	10,0		2,9	3,5	17,6
Børskurs ultimo	125,1	219,4		125,1	219,4	155,1
Indre værdi	176,1	173,1		176,1	173,1	179,0
Børskurs/indre værdi	0,71	1,27		0,71	1,27	0,87
Gennemsnitligt antal aktier i omløb (mio. stk.)	61,0	66,5		61,0	66,2	64,8
Udbytte pr. aktie	-	-		-	-	9,36
Øvrige nøgletal						
Egentlig kernekapitalprocent	16,6	15,5		16,6	15,5	17,3
Kernekapitalprocent	18,3	17,2		18,3	17,2	19,0
Kapitalprocent	21,6	20,4		21,6	20,4	22,4
Resultat før skat i pct. p.a. af gns. egenkapital	8,7	14,3		7,9	10,6	12,5
Resultat efter skat i pct. p.a. af gns. egenkapital	7,0	11,7		6,6	8,2	10,2
Basisomkostninger i pct. af indtjening i alt	73,6	65,3		75,1	67,2	66,6
Afkastningsgrad i pct.	0,3	0,5		0,3	0,2	0,83
Renterisiko	1,3	1,6		1,3	1,6	1,3
Valutaposition	1,6	3,6		1,6	3,6	1,3
Valutarisiko	0,0	0,0		0,0	0,0	0,0
Likviditet, LCR i pct.	207	154		207	154	184
Udlån i forhold til indlån	0,6	0,6		0,6	0,6	0,6
Udlån i forhold til egenkapital	5,8	5,5		5,8	5,5	5,6
Periodens udlånsvækst	-0,2	-2,8		0,0	-1,6	-5,2
Summen af store eksponeringer	149	146		149	146	147
Akkumuleret nedskrivningsprocent	3,4	3,6		3,4	3,6	3,8
Periodens nedskrivningsprocent	-0,04	-0,07		-0,02	-0,06	-0,16
Antal heltidsmedarbejdere ultimo	2.069	2.102	98	2.069	2.102	2.098

* Sammenligningstallene er ikke tilpasset effekt af implementering af IFRS 16.

Ved beregning af nøgletal er hybrid kernekapital betragtet som en gældsforpligtelse, uanset at der regnskabsmæssigt er tale om egenkapital.

Hovedpunkter

1. halvår 2019 er præget af en solid kreditkvalitet samt et yderligere fald i renterne, der har medført en historisk høj konverteringsaktivitet

Sydbanks regnskab for 1. halvår viser et resultat før skat på 479 mio. kr. mod 814 mio. kr. i samme periode i 2018. Nedgangen skyldes primært et fald i indtjeningen i alt på 199 mio. kr. og et fald i poster med engangskaraktter på 131 mio. kr.

Resultatet før skat forrenter den gennemsnitlige egenkapital med 8,7 pct. p.a.

Basisindtjeningen for 1. halvår 2019 er lavere end det forventede ved aflæggelsen af årsrapporten for 2018 – primært som følge af lavere nettorenter mv.

Handelsindtjeningen og nedskrivninger for 1. halvår 2019 er bedre end forventet ved aflæggelsen af årsrapporten for 2018.

Basisomkostningerne og poster med engangskaraktter er for 1. halvår 2019 på niveau med det forventede ved aflæggelsen af årsrapporten for 2018.

Nettorenter mv. udgør 754 mio. kr. mod 919 mio. kr. i 2018 – et fald på 165 mio. kr. Af faldet kan 50 mio. kr. henføres til udstedelsen af non-preferred seniorgæld til opfyldelse af NEP-kravet.

Basisindtjeningen udgør 1.805 mio. kr. mod 2.040 mio. kr. i 2018 – et fald på 235 mio. kr.

Indtjeningen i alt udgør 1.941 mio. kr. mod 2.140 mio. kr. i 2018 – et fald på 199 mio. kr.

Basisresultatet udgør 546 mio. kr. mod 800 mio. kr. i 2018 – et fald på 254 mio. kr.

Periodens resultat udgør 389 mio. kr. mod 668 mio. kr. i 2018 – et fald på 279 mio. kr.

Opfølgning på 3-års planen – En stærkere bank

Vi bygger **en stærkere bank** med fokus på tre temaer:

- Kunden først
- Mere Sydbank
- Det, der virker.

Kunden først tager vores kundeorientering til et nyt og højere niveau. Det er den direkte sammenhæng mellem meget tilfredse kunder og en positiv udvikling på topplinen, som er drivkraften bag prioriteringen af temaet.

Mere Sydbank skal styrke Sydbanks profil og synlighed både indenfor og udenfor banken. Vi vil gøre "Bare bank" mere attraktivt overfor kunder, medarbejdere og aktionærer. Vi skruer op for

tydeligheden og kommunikerer mere klart vores grundlæggende værdier.

Det, der virker er en investering i, at kunden i alle berøringspunkter med os møder en bank, hvor deres ønsker, behov og forventninger er i fokus. Det er en investering i, at vi, der arbejder i banken, får mere enkle og effektive processer, der gør os i stand til at bruge tiden på kunden. Det er en investering i at bruge den nye teknologi, der virker, for at forbedre kundens digitale relation med Sydbank. Og det er en investering i at fastholde Sydbank som en økonomisk sund og veldrevet virksomhed.

Strategiske mål repræsenterer værdierne fra Den blå tråd og bankens grundfortælling, der indeholder tre løfter – til kunderne, til medarbejderne og til aktionærerne. Målene afspejler dermed også værdigrundlaget i Den blå tråd under overskriften "Dygtighed og relationer skaber værdi" og vores grundlæggende overbevisning om, at engagerede medarbejdere fører til tilfredse kunder, og at disse to faktorer tilsammen er en forudsætning for et tilfredsstillende afkast til bankens aktionærer.

De strategiske mål dækker områderne:

- Kundetilfredshed
- Medarbejderengagement
- Egenkapitalforrentning.

Kundetilfredshed:

Sydbank bygger på langvarige kunderelationer. Vi har en ambition om, at kundetilfredsheden skal have en positiv udvikling. Det følger vi tæt gennem interne kundemålinger på tværs af berøringspunkter med banken.

Medarbejderengagement:

I Sydbank ser vi dygtige og engagerede medarbejdere som vores vigtigste aktiv og har som mål at fastholde det nuværende høje niveau. Det følger vi tæt gennem interne medarbejderengagementsmålinger.

Egenkapitalforrentning:

Top 3 blandt de 6 største banker.

Resultat for 1. halvår

Basisindtjeningen er 1.805 mio. kr., hvilket er 235 mio. kr. lavere end 1. halvår 2018. Udviklingen i basisindtjeningen kan primært henføres til et fald i nettorenteindtægter og provisioner mv. fra investeringsforeninger og pensionspuljer. Faldet i provisioner fra investeringsforeninger og pensionspuljer skyldes primært en opskrivning af værdien af aktierne i BI Holding A/S på 41 mio. kr. i 2018.

Handelsindtjeningen udgør 136 mio. kr. i 1. halvår 2019 mod 100 mio. kr. i samme periode i 2018.

Indtjeningen i alt udgør 1.941 mio. kr., hvilket er et fald på 199 mio. kr. i forhold til samme periode i 2018.

Basisomkostningerne udgør 1.429 mio. kr. mod 1.397 mio. kr. i 2018 – en stigning på 32 mio. kr. Koncernens nedskrivninger på udlån er en indtægt på 34 mio. kr. mod 57 mio. kr. i 1. halvår 2018.

Koncernens positionstagnation og håndtering af likviditet har under ét givet et negativt beholdningsresultat på 28 mio. kr. i 1. halvår 2019 mod -78 mio. kr. i samme periode i 2018.

Poster med engangskaraktter udgør en nettoudgift på 39 mio. kr. mod en indtægt på 92 mio. kr. i 1. halvår 2018. Posten udgøres af omkostninger på 39 mio. kr. i relation til En stærkere bank.

Resultat før skat for 1. halvår 2019 udgør 479 mio. kr. mod 814 mio. kr. i samme periode i 2018. Skatten udgør 90 mio. kr., svarende til en effektiv skatteprocent på 18,9. Herefter udgør periodens resultat 389 mio. kr. mod 668 mio. kr. i 2018.

Kreditformidling

Udover traditionelle bankudlån formidler koncernen realkreditlån fra såvel Totalkredit som DLR Kredit. Koncernens samlede formidling af kreditter udgøres af bankudlån, prioritetslån fundet hos Totalkredit samt formidlede realkreditlån via henholdsvis Totalkredit og DLR Kredit. Pr. 30. juni 2019 udgør den samlede kreditformidling 142,9 mia. kr. – en stigning på 0,7 mia. kr. siden ultimo 2018.

Samlet kreditformidling (mia. kr.)	30.6 2019	31.12 2018
Bankudlån	60,9	61,0
Fundede prioritetslån	9,3	9,9
Formidlede realkreditlån – Totalkredit	61,2	59,6
Formidlede realkreditlån – DLR	11,5	11,7
I alt	142,9	142,2

Forretningsdrevet ansvarlighed

Med vedtagelse af Paris-aftalen om klimaændringer og FN's 2030-dagsorden for bæredygtig udvikling har verdens ledere sat globale mål for, hvordan man sammen opnår en bæredygtig udvikling.

De kommende EU-regler for Sustainable Finance er et udtryk for, at den finansielle sektors rolle i samfundsudviklingen kommer til at ændre sig for at understøtte den globale bæredygtighedsdagsorden.

Sydbank vil være en væsentlig aktør i forhold til at understøtte og facilitere den ønskede og nødvendige bæredygtige udvikling. Derfor intensiverer vi nu arbejdet med CSR, der over tid vil berøre alle dele af koncernens aktiviteter. CSR-arbejdet vil fra starten fokusere på konkrete tiltag samt den eksterne CSR-rapportering. I forhold til den eksterne CSR-rapportering ønsker vi at arbejde med i højere grad at synliggøre CSR-forhold og vores CSR-indsatser og derved forbedre vores ESG-rating. Vi har en ambition om at ville gøre en forskel – også i relation til den bæredygtige udvikling.

Vi har i andet kvartal 2019 etableret et CSR-forum med adm. dir. Karen Frøsig som formand. Dette er for at sikre, at forretningsdrevet ansvarlighed, bl.a. i form af ordentlighed og bæredygtighed, har den rette prioritet såvel strategisk, taktisk som operationelt.

Kapitalforhold

Banken har igangsat et aktietilbagekøbsprogram på 250 mio. kr. den 2. maj 2019. Det samlede aktietilbagekøbsprogram vil være afsluttet senest den 31. december 2019.

Forventninger til 2019

Der forventes en begrænset vækst i dansk økonomi i 2019.

Indtjeningen i alt forventes at være lavere end den realiserede indtjening i 2018.

Der forventes en mindre stigning i basisomkostningerne i 2019.

Nedskrivningerne i 2019 forventes at være på et lavt niveau.

Omkostninger med engangskaraktter forventes at udgøre i niveauet 75 mio. kr.

Forventningerne til resultatet efter skat forventes at være i intervallet 800-1.100 mio. kr. Resultatet efter skat forventes at være i den nedre del af intervallet.

Sydbanks grundfortælling

Bare bank

Sydbank er sat i verden for at være en bank tæt på dig. Vi finder løsningerne der, hvor de er, hurtigt og effektivt. Vi bygger på relationerne mellem mennesker. Og vi har fokus på det vigtige, nemlig bankdrift og sundt købmandskab. Bare bank – helt enkelt.

Vores bank

Med rødder i det sønderjyske driver vi i dag en stærk og selvstændig landsdækkende bank, der kan og vil selv. For ryggraden af dansk erhvervsliv og de privatkunder, der sætter pris på professionel rådgivning, er vi en bank for de fleste – men ikke den samme bank for alle. Gammeldags nærvær, ny teknologi – vi bruger det, der virker. Vi kender vores kunder og er tæt på dem med rådgivning i øjenhøjde. Med de bedste samarbejdspartnere i ryggen skaber vi konkurrencekraft. Vores bank – dygtighed og relationer skaber værdi.

Sydbank

Vi driver en bank med tre løfter – til kunderne, til medarbejderne og til aktionærerne. Kend os på værdiskabelsen for vores kunder. Kend os på, at vi ser dygtige og engagerede medarbejdere som vores vigtigste aktiv. Og kend os på, at vores lønsomhed altid er så god, at vi også i fremtiden er en fri og handlekraftig bank. Sydbank – hvad kan vi gøre for dig.

Regnskabsberetning – resultat for 1. halvår 2019

Sydbank-koncernen har opnået et resultat før skat på 479 mio. kr. (1. halvår 2018: 814 mio. kr.).

Resultatet før skat forrenter den gennemsnitlige egenkapital med 8,7 pct. p.a.

Periodens resultat efter skat udgør 389 mio. kr. mod 668 mio. kr. i 2018.

Resultatet efter skat forrenter den gennemsnitlige egenkapital med 7,0 pct. p.a.

Resultatet for 1. halvår 2019 er i underkanten af det forventede ved indgangen til året.

Resultatet er karakteriseret ved:

1. halvår

- Fald i basisindtjening på 235 mio. kr. til 1.805 mio. kr.
- Stigning i handelsindtjening på 36 mio. kr.
- Stigning i basisomkostninger på 2 pct. til 1.429 mio. kr.
- Tilbageførsel af nedskrivninger på udlån på 34 mio. kr.
- Fald i basisresultatet på 254 mio. kr. til 546 mio. kr.
- Negativt beholdningsresultat på 28 mio. kr.
- Bankudlån på 60,9 mia. kr. (ultimo 2018: 61,0 mia. kr.)
- Bankindlån på 89,1 mia. kr. (ultimo 2018: 86,3 mia. kr.)
- Kapitalprocent på 21,6, heraf egentlig kernekapitalprocent på 16,6
- Individuelt solvensbehov på 11,2 pct. (ultimo 2018: 11,4 pct.).

Resultatopgørelse – 1. halvår (mio. kr.)	2019	2018
Basisindtjening	1.805	2.040
Handelsindtjening	136	100
Indtjening i alt	1.941	2.140
Basisomkostninger	1.429	1.397
Basisresultat før nedskrivninger	512	743
Nedskrivninger på udlån mv.	-34	-57
Basisresultat	546	800
Beholdningsresultat	-28	-78
Resultat før engangsposter	518	722
Poster med engangskaraktér, netto	-39	92
Resultat før skat	479	814
Skat	90	146
Periodens resultat	389	668

Basisindtjening

Basisindtjeningen udgør 1.805 mio. kr. – et fald på 235 mio. kr. i forhold til 2018.

Nettorenterne er reduceret med 165 mio. kr. til 754 mio. kr. Af faldet kan 50 mio. kr. henføres til udstedelsen af non-preferred seniorgæld for 500 mio. euro, der blev effektueret 18. september 2018 samt 500 mio. euro, der blev effektueret 4. februar 2019. Med disse 2 udstedelser opfylder koncernen det kommende minimumskrav for nedskrivnings-egnede passiver – NEP-kravet, der er trådt i kraft 1. juli 2019.

Indtægterne fra samarbejdet med Totalkredit udgør netto 237 mio. kr. (2018: 230 mio. kr.) efter tabsmodregning på 8 mio. kr. (2018: 12 mio. kr.). Samarbejdet med DLR Kredit har givet en indtægt på 62 mio. kr. (2018: 58 mio. kr.). Den samlede realkreditindtjening er steget med 11 mio. kr. til 300 mio. kr. – en stigning på 4 pct. i forhold til 2018.

Indtjeningen fra kurtage og agio er faldet fra 158 mio. kr. i 2018 til 150 mio. kr. – et fald på 5 pct.

Indtjeningen fra provisioner mv. fra investeringsforeninger og pensionspuljer er faldet med 73 mio. kr. i forhold til 2018 til 167 mio. kr. primært som følge af opskrivningen af værdien af aktierne i BI Holding A/S med 41 mio. kr. i 2018.

De øvrige indtjeningskomponenter er på niveau med samme periode i 2018.

Basisindtjening – 1. halvår (mio. kr.)	2019	2018
Nettorenter mv.	754	919
Realkredit	300	289
Betalingsformidling	93	97
Omprioriterings- og lånegebyrer	69	68
Kurtage og agio	150	158
Provisioner mv. inv. foreninger og pensionspuljer	167	240
Kapitalforvaltning	132	134
Depotgebyrer	35	35
Andre driftsindtægter	105	100
I alt	1.805	2.040

Handelsindtjening

Handelsindtjeningen udgør 136 mio. kr. i 1. halvår 2019 mod 100 mio. kr. i samme periode i 2018.

I obligationsafdelingen har der været stor aktivitet i handlen med realkreditobligationer i 1. halvår 2019. Indtjeningen i aktieafdelingen er påvirket af den positive markedsudvikling i 1. halvår 2019.

Omkostninger og afskrivninger

Koncernens samlede omkostninger og afskrivninger er realiseret med 1.471 mio. kr., hvilket er en stigning på 52 mio. kr. i forhold til 2018. Stigningen er en konsekvens af de generelle lønstigninger i finanssektoren og en stigning i lønsumsafgiften på 0,5 pct.

Omkostninger og afskrivninger – 1. halvår (mio. kr.)	2019	2018
Personaleudgifter	854	828
Øvrige administrationsudgifter	556	536
Af- og nedskrivninger på immaterielle og materielle aktiver	53	47
Andre driftsudgifter	8	8
Omkostninger og afskrivninger i alt	1.471	1.419
Fordeler sig således:		
Basisomkostninger	1.429	1.397
Beholdningsomkostninger	4	4
Omkostninger med engangskarakter	39	18

Basisomkostningerne udgør 1.429 mio. kr. mod 1.397 mio. kr. i 2018.

Koncernen beskæftigede 2.069 medarbejdere (omregnet til heltid) pr. 30. juni 2019 mod 2.102 pr. 30. juni 2018.

Antallet af filialer er reduceret med 2 i forhold til ultimo 2018 således, at der ultimo juni 2019 er 60 filialer i Danmark og 3 filialer i Tyskland.

Basisresultat før nedskrivninger

Basisresultat før nedskrivninger på udlån udgør 512 mio. kr. – et fald på 231 mio. kr. eller 31 pct. i forhold til samme periode i 2018.

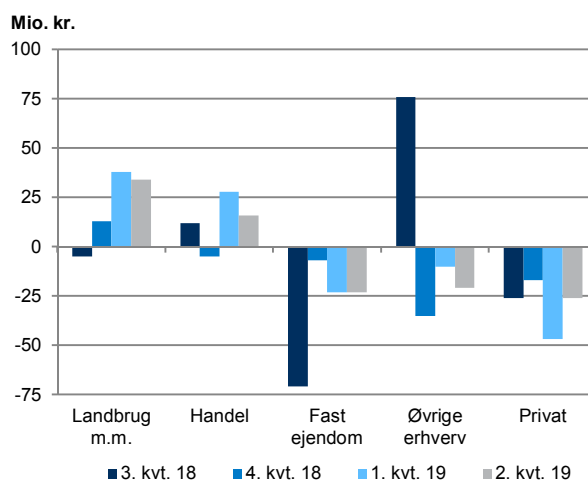
Nedskrivninger på udlån mv.

Nedskrivninger på udlån udgør en indtægt på 34 mio. kr. mod en indtægt på 57 mio. kr. i samme periode i 2018.

Ekstra nedskrivninger, der er målrettet landbrugsengagementerne, er uændrede i forhold til ultimo 2018 og udgør 100 mio. kr. pr. 30. juni 2019.

Herunder vises nedskrivninger på udlån de seneste 4 kvartaler for landbrug m.m., handel, fast ejendom, øvrige erhverv samt privat.

Kvartalsvise nedskrivninger – individuelle



Nedskrivningsprocenten opgjort i forhold til bankudlån og garantier pr. 30. juni 2019 udgør -0,04. Ultimo juni 2019 udgør den akkumulerede nedskrivnings- og hensættelsessaldo 2.673 mio. kr. – et fald på 251 mio. kr. i forhold til ultimo 2018.

I 1. halvår 2019 udgør de konstaterede tab 279 mio. kr. (1. halvår 2018: 244 mio. kr.). Af de konstaterede tab er 243 mio. kr. tidligere nedskrevet.

Nedskrivning for forventede kredittab afhænger af, hvorvidt kreditrisikoen for et finansielt aktiv er steget væsentligt siden første indregning, og foregår i 3 stadier:

- **Stadie 1** er faciliteter, hvor der ikke er sket en væsentlig stigning i kreditrisikoen. Aktivets nedskrives med et beløb, der svarer til det forventede kredittab som følge af den sandsynlige misligholdelse i løbet af de kommende 12 måneder
- **Stadie 2** er faciliteter, hvor der er sket en væsentlig stigning i kreditrisikoen. Aktivet overgår til stadie 2 og nedskrives med et beløb, der svarer til det forventede kredittab i aktivets levetid
- **Stadie 3** er faciliteter, hvor det finansielle aktiv er misligholdt eller på anden måde er kreditforringet.

Koncernens udlån og nedskrivninger pr. 30. juni 2019 fordelt på disse 3 stadier fremgår af nedenstående tabel.

Fordeling af udlån og nedskrivninger (mio. kr.)				
30.6.2019	Stadie 1	Stadie 2	Stadie 3	I alt
Udlån før nedskr.	55.522	4.934	2.897	63.353
Nedskrivninger	97	882	1.505	2.484
Udlån efter nedskrivninger	55.425	4.052	1.392	60.869

30.6.2019	Stadie 1	Stadie 2	Stadie 3	I alt
Nedskrivnings-saldo i pct. af bankudlån	0,2	17,9	52,0	3,9
Andel af bankudlån før nedskr., pct.	87,6	7,8	4,6	100,0
Andel af bankudlån efter nedskr., pct.	91,0	6,7	2,3	100,0

Kreditfordingede bankudlån – stadie 3 – udgør 4,6 pct. af de samlede bankudlån før nedskrivninger og 2,3 pct. af de samlede bankudlån efter nedskrivninger.

Nedskrivningssaldoen vedrørende kreditfordingede bankudlån i procent af kreditfordingede bankudlån pr. 30. juni 2019 udgør 52,0.

Basisresultat

Basisresultatet udgør 546 mio. kr. – et fald på 254 mio. kr. eller 32 pct. i forhold til samme periode i 2018.

Beholdningsresultat

Koncernens positionstagning og håndtering af likviditet har under ét givet et negativt beholdningsresultat på 28 mio. kr. i 1. halvår 2019 mod et negativt beholdningsresultat på 78 mio. kr. i samme periode i 2018.

Det negative beholdningsresultat i 1. halvår 2019 er resultatet af et fald i renten.

Beholdningen er sammensat således, at beholdningsresultatet tilstræbes at være neutralt overfor renteændringer.

Beholdningsresultat – 1. halvår (mio. kr.)	2019	2018
Positionstagning	-27	-58
Likviditetsfremskaffelse og -reserve	3	-4
Strategiske positioner	0	-12
Omkostninger	-4	-4
I alt	-28	-78

Udgiften til marginal på koncernens ikke-konverterbare seniorudstedelser indgår under likviditetsfremskaffelse og -reserve og udgjorde 8 mio. kr. i 1. halvår 2018. Koncernen har i 1. halvår 2019 ikke haft ikke-konverterbare seniorudstedelser.

Poster med engangskarakter, netto

Poster med engangskarakter, netto udgør en udgift på 39 mio. kr. mod en indtægt på 92 mio. kr. i 1. halvår 2018. Posten udgøres i 1. halvår 2018 af omkostninger på 18 mio. kr. til digitalisering af processer i relation til Blå vækst og etablering af en ny realkreditplatform, samt en indtægt på 110 mio. kr. i forbindelse med salg af aktierne i ValueInvest Asset Management S.A. Posten udgøres i 1. halvår 2019 af omkostninger i relation til En stærkere bank.

Periodens resultat

Resultat før skat udgør 479 mio. kr. (1. halvår 2018: 814 mio. kr.). Skatten heraf udgør 90 mio. kr., svarende til en effektiv skatteprocent på 18,9. Periodens resultat udgør herefter 389 mio. kr. mod 668 mio. kr. i 2018.

Forrentning

Periodens resultat forrenter den gennemsnitlige egenkapital med 7,0 pct. p.a. efter skat mod 11,7 pct. p.a. i 1. halvår 2018. Resultatet pr. aktie udgør 6,0 kr. mod 10,0 kr. i 2018.

Dattervirksomheder

Resultatet efter skat i Ejendomsselskabet udgør 4 mio. kr. (1. halvår 2018: 4 mio. kr.). Resultatet efter skat i DiBa A/S og Syd Fund Management A/S udgør henholdsvis 0 mio. kr. (1. halvår 2018: 6 mio. kr.) og 7 mio. kr. (1. halvår 2018: 8 mio. kr.).

2. kvartal 2019 mod 1. kvartal 2019

Kvartalets resultat før skat udgør 219 mio. kr. I forhold til 1. kvartal 2019 viser resultat før skat:

- Stigning i basisindtjening på 5 mio. kr.
- Fald i handelsindtjening på 56 mio. kr.
- Fald i basisomkostninger på 9 mio. kr.
- Fald i nedskrivninger på bankudlån på 6 mio. kr.
- Fald i basisresultatet på 36 mio. kr. til 255 mio. kr.
- Beholdningsresultat på -14 mio. kr. (1. kvartal 2019: -14 mio. kr.).

Periodens resultat (mio. kr.)	2. kv. 2019	1. kv. 2019	4. kv. 2018	3. kv. 2018	2. kv. 2018	1. kv. 2018
Basisindtjening	905	900	948	963	987	1.053
Handelsindtjening	40	96	-2	40	45	55
Indtjening i alt	945	996	946	1.003	1.032	1.108
Basisomkostninger	710	719	686	639	694	703
Basisresultat før nedskrivninger	235	277	260	364	338	405
Nedskrivninger på udlån mv.	-20	-14	-51	-14	-44	-13
Basisresultat	255	291	311	378	382	418
Beholdningsresultat	-14	-14	-59	10	-66	-12
Resultat før engangsposter	241	277	252	388	316	406
Poster med engangskarakt., netto	-22	-17	-25	-9	-13	105
Resultat før skat	219	260	227	379	303	511
Skat	35	55	32	82	65	80
Periodens resultat	184	205	195	297	238	431

Balance

Pr. 30. juni 2019 udgjorde koncernbalancen 152,1 mia. kr. mod 140,5 mia. kr. ultimo 2018.

Aktiver (mia. kr.)	30.6 2019	31.12 2018
Tilgodehavender hos kreditinstitutter mv.	21,1	15,8
Udlån til dagsværdi (reverseforretninger)	7,0	6,5
Udlån til amortiseret kostpris (bankudlån)	60,9	61,0
Værdipapirer og kapitalandele mv.	34,9	32,0
Aktiver tilknyttet puljeordninger	17,8	16,2
Andre aktiver mv.	10,4	9,0
I alt	152,1	140,5

Ultimo juni 2019 udgør koncernens bankudlån 60,9 mia. kr. mod 61,0 mia. kr. ultimo 2018 og 62,5 mia. kr. ultimo juni 2018.

Passiver (mia. kr.)	30.6 2019	31.12 2018
Gæld til kreditinstitutter mv.	5,0	5,3
Indlån og anden gæld	89,1	86,3
Indlån i puljeordninger	17,8	16,2
Udstedte obligationer	7,4	3,7
Andre passiver mv.	18,9	14,9
Hensatte forpligtelser	0,5	0,5
Efterstillede kapitalindskud	1,9	1,9
Egenkapital	11,5	11,7
I alt	152,1	140,5

Koncernens indlån udgør 89,1 mia. kr. mod 86,3 mia. kr. ultimo 2018 og 84,1 mia. kr. ultimo juni 2018.

Kapitalforhold

Pr. 30. juni 2019 udgør aktionærernes egenkapital 10.677 mio. kr. – et fald på 245 mio. kr. siden ultimo 2018. Ændringen er sammensat af tilgang fra periodens resultat på 369 mio. kr. fratrukket faktisk udlodning på 583 mio. kr., nettokøb af egne aktier mv. på 49 mio. kr. samt positiv værdiregulering af strategiske aktier på 18 mio. kr.

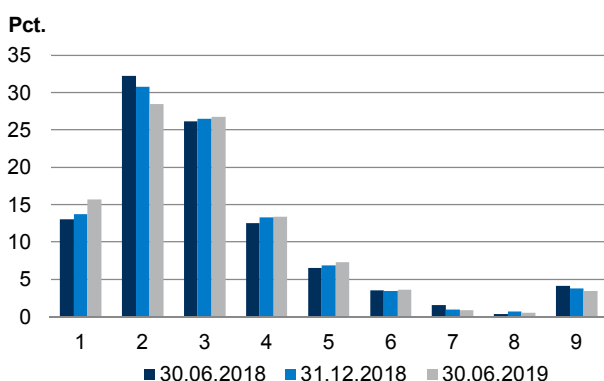
Banken har igangsat et aktietilbagekøbsprogram på 250 mio. kr. den 2. maj 2019. Aktietilbagekøbsprogrammet vil være afsluttet senest den 31. december 2019. Ultimo juni var der tilbagekøbt 555.000 aktier for 70 mio. kr. – opgjort på handelsdatoen.

Risikovægtede eksponeringer (mia. kr.)	30.6 2019	31.12 2018
Kreditrisiko	36,3	36,0
Markedsrisiko	6,3	6,0
Operationel risiko	7,7	7,7
Andre eksponeringer inkl. CVA	5,6	5,7
I alt	55,9	55,4

De risikovægtede eksponeringer udgør 55,9 mia. kr. (ultimo 2018: 55,4 mia. kr.). Ændringen kan primært henføres til en stigning i markedsrisikoen på 0,3 mia. kr. samt en stigning i kreditrisikoen på 0,3 mia. kr.

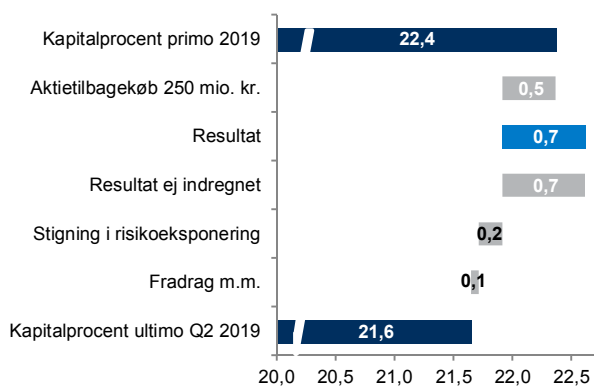
Udviklingen i bruttoeksponeringen fordelt på ratingklasser pr. 30. juni 2018, 31. december 2018 og 30. juni 2019 fremgår nedenfor.

Bruttoeksponeringen fordelt på ratingklasser viser fortsat, at en stor andel er i de 4 bedste ratingklasser. Pr. 30. juni 2019 udgør disse samme høje andel som pr. 31. december 2018.

Bruttoeksponering fordelt på ratingklasser

Bruttoeksponeringen udgøres af udlån, udnyttede kreditrammer, tilgodehavende renter, garantier samt modpartsrisiko på afledte finansielle instrumenter. Figuren omfatter eksponeringer, der behandles efter IRB-metoden. Eksponeringer vedrørende kunders misligholdelser (default) indgår ikke i fordelingen på ratingklasser. Nedskrivninger på eksponeringer er ikke fratrukket i eksponeringen.

Koncernens kapitalprocent er opgjort til 21,6, hvoraf kernekapitalprocenten udgør 18,3 mod henholdsvis 22,4 og 19,0 ultimo 2018. Den egentlige kernekapitalprocent er 16,6 (31. december 2018: 17,3). Udviklingen i koncernens kapitalprocent fra ultimo 2018 til 30. juni 2019 er illustreret nedenfor.

Udviklingen i kapitalprocenten i 1. halvår

Periodens resultat er ikke indregnet ved opgørelsen af kapitalprocenterne pr. 30. juni 2019. Såfremt 50 pct. af periodens resultat efter skat havde været indregnet, ville kapitalprocenterne være 0,4 procentpoint højere.

Pr. 30. juni 2019 er det individuelle solvensbehov opgjort til 11,2 pct. (31. december 2018: 11,4 pct.).

Moderselskabets kapitalprocent er opgjort til 20,8, hvoraf kernekapitalprocenten udgør 17,6 mod henholdsvis 21,5 og 18,4 ultimo 2018. Den egentlige kernekapitalprocent er 16,0 (31. december 2018: 16,7).

Kapitalkrav

Koncernens kapitalstyring er forankret i den såkaldte ICAAP-proces (Internal Capital Adequacy Assessment Process), som er en gennemgang, der

foretages med henblik på at identificere risici og fastlægge det individuelle solvensbehov.

Det individuelle solvensbehov udgjorde 11,2 pct. ved udgangen af juni 2019. Solvensbehovet består af et minimumskapitalkrav på 8 pct. under søjle I og et kapitaltillæg under søjle II. Ca. 56 pct. af solvensbehovet skal dækkes af egentlig kernekapital, svarende til 6,3 pct. af de risikovægtede eksponeringer.

Koncernen er udover solvensbehovet omfattet af et kombineret bufferkrav, der er fastsat til 4,0 pct. pr. 30. juni 2019. Ved fuld indfasning gælder et kombineret bufferkrav på 4,4 pct., og kravet til den egentlige kernekapitalprocent ved fuld indfasning vil således være 10,7 pct.

Kapital og solvens samt kapitalkrav (pct. af samlet risikoeksponering)	30.6 2019	Fuldt indfaset*
Kapital og solvens		
Egentlig kernekapitalprocent	16,6	16,6
Kapitalprocent	21,6	21,6
Kapitalkrav (inkl. buffere) **		
Samlet kapitalkrav	15,2	15,6
Krav til egentlig kernekapital	10,3	10,7
-heraf kontracyklisk kapitalbuffer	0,5	0,9
-heraf kapitalbevaringsbuffer	2,5	2,5
-heraf SIFI-buffer	1,0	1,0
Kapitaloverdækning		
Egentlig kernekapital	6,3	5,9
Kapitalgrundlag	6,4	6,0

* Baseret på fuldt indfasede regler og krav i henhold til CRR/CRD IV.

** Det samlede kapitalkrav består af det individuelle solvensbehov og et kombineret bufferkrav. Den fuldt indfasede kontracykliske kapitalbuffer er baseret på vedtagne krav pr. 30. juni 2019.

Markedsrisiko

Pr. 30. juni 2019 udgør koncernens renterisiko 131 mio. kr. Koncernen har uændret en meget lav valutakursrisiko samt en fortsat beskedne aktieposition.

Funding og likviditet

Retningslinjerne for opgørelse af Liquidity Coverage Ratio – LCR – foreskriver afløb af forpligtelser under hensyntagen til modpart, størrelse af funding, sikringsforhold og løbetid. De mest stabile indlån favoriseres således i forhold til større indlån, især i forhold til større indlån fra erhvervsvirksomheder og finansielle modparter.

Koncernens LCR er 207 pct. pr. 30. juni 2019 (31. december 2018: 184 pct.).

LCR (mia. kr.)	30.6 2019	31.12 2018	30.6 2018
Likviditetsbuffer i alt	39,6	35,9	27,8
Nettooutflow	19,1	19,5	18,0
LCR (pct.)	207	184	154

Koncernen har opfyldt kravet til LCR i hele perioden og har, som det fremgår, en betydelig overdækning pr. 30. juni 2019.

Funding ratio (mia. kr.)	30.6 2019	31.12 2018	30.6 2018
Egenkapital og efterstillet kapital	13,3	13,5	14,0
Seniorlån med restløbetid > 1 år	7,4	3,7	-
Stabile indlån	80,0	77,3	74,6
Stabil funding i alt	100,7	94,5	88,6
Udlån (ekskl. reverse og prioritetslån fundet eksternt)	60,9	61,0	62,5
Funding ratio (pct.)	165	155	142

Det fremgår, at koncernens stabile funding overstiger koncernens udlån med 39,8 mia. kr. pr. 30. juni 2019 (31. december 2018: 33,5 mia. kr.).

Rating

Moody's seneste rating af Sydbank:

- Long-term deposit: A1 – stable outlook
- Baseline Credit Assessment: Baa1
- Senior unsecured: A1
- Short-term deposit: P-1.

Tilsynsdiamant

Tilsynsdiamanten opstiller en række pejlemærker for, hvad der som udgangspunkt anses som pengeinstitutvirksomhed med forhøjet risiko. Overskridelser af tilsynsdiamanten er omfattet af Finanstilsynets reaktioner. Sydbank A/S opfylder alle tilsynsdiamantens pejlemærker.

Tilsynsdiamant	30.6 2019	31.12 2018	30.6 2018
Summen af 20 største eksponeringer < 175 pct.	149	147	146
Udlånsvækst < 20 pct. om året	-3	-5	-11
Ejendomseksponering < 25 pct.	7	8	9
Funding ratio < 1	0,58	0,63	0,65
Likviditetspejlemærke > 100 pct.	232	193	178

EU-regler om genopretning og afvikling

Direktivet, herunder bail-in-reglerne, er implementeret i dansk lovgivning pr. 1. juni 2015.

I henhold til lovgivningen skal hvert kreditinstitut opfylde minimumskrav for nedskrivningseggede passiver (NEP-krav). Finanstilsynet har i februar 2019 fastsat NEP-kravet for Sydbank.

NEP-kravet for Sydbank er fastsat til 13,6 pct. af de samlede forpligtelser og kapitalgrundlag. Dette svarer til 29,5 pct. af de risikovægtede eksponeringer. NEP-kravet skal være opfyldt fra 1. juli 2019. Den 30. september 2019 stiger NEP-kravet til 13,8 pct. af de samlede forpligtelser og kapitalgrundlag – svarende til 30,0 pct. af de risikovægtede

eksponeringer ultimo 2017 – som følge af stigningen i den kontracykliske kapitalbuffer.

Det generelle afviklingsprincip for SIFI'er er, at de skal kunne restruktureres og sendes tilbage på markedet med tilstrækkelig kapitalisering til at sikre markedets tillid. NEP-kravene til SIFI'er er i overensstemmelse med dette princip blevet fastsat til 2 gange det samlede kapitalkrav med undtagelse af den kontracykliske kapitalbuffer, der kun indgår én gang i NEP-kravet. NEP-kravet skal opfyldes med konverterbare fordringer ("kontraktlig bail-in").

NEP-krav (pct.)	Kapitalkrav	NEP-krav
Solvensbehov	11,2	22,4
SIFI-buffer	1,0	2,0
Kapitalbevaringsbuffer	2,5	5,0
Kontracyklisk kapitalbuffer	0,5	0,5
Krav i alt (pct.)	15,2	29,9
Krav i alt (mio. kr.)	8.500	16.721

Efter udstedelse af 2 gange 500 mio. euro non-preferred seniorgæld henholdsvis den 18. september 2018 og den 4. februar 2019 har koncernen nedskrivningseggede passiver, der udgør 116,8 pct. af NEP-kravet. Dette svarer til en overdækning på 2,8 mia. kr., opgjort på basis af de risikovægtede eksponeringer pr. 30. juni 2019. Hermed er NEP-kravet opfyldt.

Overdækning NEP-krav (mio. kr.)	
Kapitalgrundlag	12.106
Non-preferred seniorgæld, 1.000 mio. euro	7.425
Nedskrivningseggede passiver i alt	19.531
NEP-krav	16.721
Overdækning	2.810
Overdækning i pct. af NEP-krav	16,8

Opbygningen af en afviklingsformue er igangsat. Kreditinstitutterne skal bidrage i forhold til deres relative størrelse og risiko i Danmark. Afviklingsformuen skal være opbygget senest 31. december 2024 og skal have midler svarende til mindst 1 pct. af de dækkede indskud i alle danske kreditinstitutter.

Koncernens bidrag til afviklingsformuen for 2019 forventes at udgøre 16 mio. kr.

Gearingsgrad

CRR/CRD IV indeholder krav om, at kreditinstitutter skal beregne, rapportere, overvåge og offentliggøre deres gearingsgrad, der defineres som kernekapital i procent af den samlede eksponering. I Europa-Kommissionens forslag til en revision af CRR indgår

et forslag om at indføre et minimumskrav på 3 pct. for gearingsgraden.

Koncernens gearingsgrad er 6,0 pct. pr. 30. juni 2019 (ultimo 2018: 6,8 pct.) under hensyntagen til overgangsreglerne.

Ved fuld indfasning af kernekapitalen i henhold til CRR/CRD IV uden refinansiering af ikke-kvalificerbar hybrid kernekapital ville gearingsgraden være 5,9 pct. (ultimo 2018: 6,7 pct.).

Indførelsen af minimumskrav til gearingsgraden forventes ikke at få betydning for koncernen.

IFRS 9 – overgangseffekt

For at imødegå en utilsigtet effekt på kapitalgrundlaget og dermed pengeinstitutternes muligheder for at understøtte kreditgivning er der vedtaget en overgangsordning, således at en negativ effekt af de nye nedskrivningsregler indføres over en 5-års periode, der udløber ultimo 2022. Sydbank har valgt at anvende overgangsreglerne.

Basel IV

Basel-komitéen for tilsyn med banker (BCBS) har 7. december 2017 offentliggjort sine anbefalinger til en række ændringer vedrørende opgørelsen af kreditinstitutters kapitalkrav. Anbefalingerne omtales også som Basel IV. Det foreslås blandt andet, at brugen af interne modeller begrænses, og at der fastsættes en fast nedre grænse for de risikovægtede eksponeringer.

Anbefalingerne forventes at have en begrænset effekt på koncernens kapitalforhold.

Anbefalingerne skal implementeres i EU, før de gælder for danske kreditinstitutter. Koncernen følger udviklingen nøje. Der er på nuværende tidspunkt usikkerhed om omfanget af ændringer i forhold til Basel-komitéens anbefalinger, når disse skal udmøntes i EU-regler. Ikrafttrædelsesdatoen forventes at være 1. januar 2022, hvor gulvkravet også forventes implementeret startende på 50 pct. for derefter at forøges gradvist og ende på 72,5 pct. 1. januar 2027.

Fokus på landbrug

De endelige regnskabsresultater for 2018 ligger på alle driftsgrene væsentligt under 2017. Selvom 2018 ikke gik helt så galt som forudset i prognosen fra efteråret 2018, så er regnskaberne negativt påvirket af høsttab som følge af tørken, hvilket medfører, at mange landbrug i 2019 har brug for tilførsel af likviditet til køb af foder.

Efter et udfordrende 2018 med tørke og lav svinenotering har 2019 udviklet sig væsentlig bedre. Prisen på svin er steget markant, og selvom flere områder i Danmark også har oplevet tørke i 2019, så er de første meldinger om høstudbytter væsentlig

bedre end i 2018, og flere steder forventes en høst over middel.

Svin

2019 startede med lave noteringspriser, men fra uge 11 begyndte slagtesvinenoteringen at stige. Stigningen skyldes primært udbredelsen af afrikansk svinepest i Kina, som har ført til en stor efterspørgsel på import af grisekød i Kina. Den indgåede frihandelsaftale mellem EU og Japan forventes ligeledes at bidrage til øget efterspørgsel efter svinekød fra EU. SEGES justerede i juni prognosen for svinenoteringen for 2019 og 2020. Der forventes en svinenotering i 2019 på 11,06 kr. og i 2020 på 11,50 kr. Med denne prognose forventes en meget tilfredsstillende indtjening hos svineproducenterne i 2019 og 2020. De største usikkerhedsfaktorer for svineprisen er Kinas import, som undertiden viser store udsving, et eventuel udbrud af svinepest i EU samt et eventuelt hårdt Brexit.

Mælk

På trods af en stabil mælkepris i 2018 så vi en halvering af resultatet før ejerløn fra 2017 til 2018, hvilket primært skyldes tørken. Prognosen fra SEGES for mælkeprisen viser en stabil mælkepris i hele 2019 og 2020 ca. 10 øre under den opnåede mælkepris i 2018 på 2,65 kr. På nuværende tidspunkt ser grovfoderhøsten fornuftig ud, og der forventes således tilfredsstillende resultater i mælkeproduktionen i både 2019 og 2020. De største usikkerhedsfaktorer for mælkeprisen er Kinas import samt et eventuelt hårdt Brexit.

Planteavl

Trods tørken i 2018 fik mange planteavlere et fornuftigt resultat, hvilket skal tilskrives lave omkostninger til høst og tørring samt højere kornpriser. De første høstmeldinger for 2019 er positive, og der er forventning om en høst over middel. Priserne er vigende i forhold til 2018, men på grund af højere høstudbytter forventes der også for planteavlerne et tilfredsstillende resultat for 2019.

Nedenfor er vist bankudlån til landbrugsbranchen fordelt på sektorer.

Kreditforringede bankudlån til landbrug udgør 785 mio. kr. pr. 30. juni 2019, hvilket svarer til 19,9 pct. af det samlede udlån til landbrug.

Af det samlede udlån til landbrug er der pr. 30. juni 2019 nedskrevet 17,1 pct. mod 16,9 pct. ultimo 2018.

Den positive udvikling i forventningerne til indtjeningen for 2018 og forventningen om positive resultater for 2019 ændrer ikke på det forhold, at landbruget generelt har en for stor gæld og derfor er sårbart overfor udviklingen i afregningspriserne og renteniveauet.

Der er i 1. halvår 2019 nedskrevet individuelt 72 mio. kr. på landbrugsengagementerne. Det ledelses-

mæssige skøn er fastholdt på 100 mio. kr., svarende til skønnet ultimo 2018.

30.6.2019 (mio. kr.)	Svinebrug	Kvægbrug	Planteavl	Landbrug i øvrigt	Udlån i alt
Udlån – stadiet 1	642	502	624	680	2.448
Udlån – stadiet 2	233	168	223	86	710
Udlån – stadiet 3 – kreditforringet	127	211	144	303	785
Bankudlån før nedskrivninger	1.002	881	991	1.069	3.943
Nedskrivninger på udlån i stadiet 1	3	3	2	2	10
Nedskrivninger på udlån i stadiet 2	49	32	55	14	150
Nedskrivninger på udlån i stadiet 3	58	130	60	168	416
Ledelsesmæssige skøn	75	25			100
Samlede nedskrivninger på bankudlån	185	190	117	184	676
Bankudlån efter nedskrivninger	817	691	874	885	3.267
Kreditforringede i pct. af bankudlån	12,7	24,0	14,5	28,3	19,9
Nedskrevet i pct. af kreditforringede bankudlån	45,7	61,6	41,7	55,4	53,0
Nedskrevet i pct. af bankudlån	18,5	21,6	11,8	17,2	17,1

31.12.2018 (mio. kr.)	Svinebrug	Kvægbrug	Planteavl	Landbrug i øvrigt	Udlån i alt
Udlån – stadiet 1	642	521	560	690	2.413
Udlån – stadiet 2	226	278	321	193	1.018
Udlån – stadiet 3 – kreditforringet	153	129	69	189	540
Bankudlån før nedskrivninger	1.021	928	950	1.072	3.971
Nedskrivninger på udlån i stadiet 1	2	4	2	2	10
Nedskrivninger på udlån i stadiet 2	60	71	78	31	240
Nedskrivninger på udlån i stadiet 3	108	78	26	108	320
Ledelsesmæssige skøn	75	25			100
Samlede nedskrivninger på bankudlån	245	178	106	141	670
Bankudlån efter nedskrivninger	776	750	844	931	3.301
Kreditforringede i pct. af bankudlån	15,0	13,9	7,3	17,6	13,6
Nedskrevet i pct. af kreditforringede bankudlån	70,6	60,5	37,7	57,1	59,3
Nedskrevet i pct. af bankudlån	24,0	19,2	11,2	13,2	16,9

Resultatopgørelse

Mio. kr.	Note	Sydbank-koncernen		Sydbank A/S	
		1. halvår 2019	1. halvår 2018*	1. halvår 2019	1. halvår 2018*
Renteindtægter opgjort efter den effektive rentes metode		851	976	853	979
Andre renteindtægter		100	23	100	23
Renteindtægter	2	951	999	953	1.002
Renteudgifter	3	101	43	101	49
Nettorenteindtægter		850	956	852	953
Udbytte af aktier		28	26	28	26
Gebyrer og provisionsindtægter	4	1.076	1.088	995	1.010
Afgivne gebyrer og provisionsudgifter		175	154	136	119
Nettorente- og gebyrindtægter		1.779	1.916	1.739	1.870
Kursreguleringer	5	118	247	118	247
Andre driftsindtægter		17	10	17	10
Udgifter til personale og administration	6	1.410	1.364	1.384	1.339
Af- og nedskrivninger på immaterielle og materielle aktiver		53	47	52	46
Andre driftsudgifter	8	8	8	8	8
Nedskrivninger på udlån mv.	9	-33	-55	-33	-55
Resultat af kapitalandele i associerede og tilknyttede virksomheder	10	3	5	14	22
Resultat før skat		479	814	477	811
Skat	11	90	146	88	143
Periodens resultat		389	668	389	668
Fordeling af periodens resultat					
Aktionærer i Sydbank A/S				369	665
Indehavere af hybrid kernekapital og minoritetsaktionærer				20	3
I alt til disposition				389	668
Rente til indehavere af hybrid kernekapital				19	3
Minoritetsaktionærer				1	-
Henlagt til egenkapital				369	665
I alt anvendt				389	668
Periodens resultat pr. aktie (kr.) **		6,0	10,0	6,0	10,0
Periodens resultat pr. aktie udvandet (kr.) **		6,0	10,0	6,0	10,0
Udbytte pr. aktie (kr.)		-	-	-	-

* Sammenligningstallene er ikke tilpasset effekt af implementering af IFRS 16.

** Beregnet ud fra gns. antal aktier i omløb, jf. side 20.

Totalindkomstopgørelse

Periodens resultat	389	668	389	668
Anden totalindkomst				
<u>Poster der kan blive reklassificeret til resultatopgørelsen:</u>				
Omregning af udenlandske virksomheder	3	3	3	3
Hedge af udenlandske virksomheder	-3	-3	-3	-3
Ejendomsopskrivninger	-2	-	-2	-
<u>Poster der ikke kan blive reklassificeret til resultatopgørelsen:</u>				
Værdiregulering af visse strategiske aktier	18	-	18	-
Anden totalindkomst efter skat	16	0	16	0
Periodens totalindkomst	405	668	405	668

Balance

Mio. kr.	Note	Sydbank-koncernen		Sydbank A/S	
		30.6 2019	31.12 2018*	30.6 2019	31.12 2018*
Aktiver					
Kassebeholdning og anfordringstilgodehavender					
hos centralbanker		1.972	2.073	1.972	2.073
Tilgodehavender hos kreditinstitutter og centralbanker	12	19.177	13.696	19.175	13.694
Udlån til dagsværdi		6.982	6.510	6.982	6.510
Udlån til amortiseret kostpris	13	60.869	60.983	61.065	61.184
Obligationer til dagsværdi		32.551	29.668	32.551	29.668
Aktier mv.		2.205	2.196	2.205	2.196
Kapitalandele i associerede virksomheder mv.		148	152	148	152
Kapitalandele i tilknyttede virksomheder mv.		-	-	2.373	2.408
Aktiver tilknyttet puljeordninger		17.833	16.220	17.833	16.220
Immaterielle aktiver		249	259	249	259
Domicilejendomme		1.150	1.080	928	856
Øvrige materielle aktiver		55	75	54	75
Aktuelle skatteaktiver		253	211	260	216
Udskudte skatteaktiver		39	39	12	12
Aktiver i midlertidig besiddelse		1	1	1	1
Andre aktiver	14	8.517	7.278	8.495	7.273
Periodeafgrænsningsposter		73	73	69	72
Aktiver i alt		152.074	140.514	154.372	142.869
Passiver					
Gæld til kreditinstitutter og centralbanker	15	4.978	5.339	5.215	5.574
Indlån og anden gæld	16	89.116	86.277	91.240	88.410
Indlån i puljeordninger		17.833	16.220	17.833	16.220
Udstedte obligationer til amortiseret kostpris		7.425	3.706	7.425	3.706
Andre passiver	17	18.921	14.938	18.896	14.927
Periodeafgrænsningsposter		5	2	5	2
Gæld i alt		138.278	126.482	140.614	128.839
Hensatte forpligtelser	18	463	489	461	487
Efterstillede kapitalindskud	19	1.861	1.861	1.861	1.861
Egenkapital:					
Aktiekapital		618	677	618	677
Opskrivningshenslæggelser		102	104	102	104
Andre reserver:					
Vedtægtsmæssige reserver		425	425	425	425
Øvrige reserver		4	4	4	4
Overført overskud		9.528	9.122	9.528	9.122
Foreslået udbytte mv.		-	590	-	590
Aktionærer i Sydbank A/S		10.677	10.922	10.677	10.922
Indehavere af hybrid kernekapital		759	760	759	760
Minoritetsaktionærer		36	-	-	-
Egenkapital i alt		11.472	11.682	11.436	11.682
Passiver i alt		152.074	140.514	154.372	142.869

* Sammenligningstallene er ikke tilpasset effekt af implementering af IFRS 16.

Hoved- og nøgletal – kvartaler

	Sydbank-koncernen					
	2. kv.	1. kv.	4. kv.	3. kv.	2. kv.	1. kv.
	2019	2019	2018*	2018*	2018*	2018*
Resultatopgørelse (mio. kr.)						
Basisindtjening	905	900	948	963	987	1.053
Handelsindtjening	40	96	-2	40	45	55
Indtjening i alt	945	996	946	1.003	1.032	1.108
Basisomkostninger	710	719	686	639	694	703
Basisresultat før nedskrivninger	235	277	260	364	338	405
Nedskrivninger på udlån mv.	-20	-14	-51	-14	-44	-13
Basisresultat	255	291	311	378	382	418
Beholdningsresultat	-14	-14	-59	10	-66	-12
Resultat før engangsposter	241	277	252	388	316	406
Poster med engangskaraktér, netto	-22	-17	-25	-9	-13	105
Resultat før skat	219	260	227	379	303	511
Skat	35	55	32	82	65	80
Periodens resultat	184	205	195	297	238	431
Udvalgte balanceposter (mia. kr.)						
Udlån til amortiseret kostpris	60,9	60,9	61,0	62,1	62,5	63,5
Udlån til dagsværdi	7,0	6,7	6,5	6,0	6,1	4,4
Indlån og anden gæld	89,1	86,3	86,3	82,7	84,1	81,5
Udstedte obligationer til amortiseret kostpris	7,4	7,4	3,7	3,7	-	3,7
Efterstillede kapitalindskud	1,9	1,9	1,9	1,9	1,9	1,9
Hybrid kernekapital	0,8	0,8	0,8	0,8	0,8	-
Aktionærernes egenkapital	10,7	10,5	10,9	11,1	11,3	11,3
Aktiver i alt	152,1	145,6	140,5	135,0	136,1	134,3
Nøgletal pr. aktie (kr. pr. aktie a 10 kr.)						
Periodens resultat	2,9	3,2	3,0	4,5	3,5	6,5
Børskurs ultimo	125,1	138,0	155,1	189,0	219,4	222,2
Indre værdi	176,1	172,6	179,0	179,5	173,1	170,5
Børskurs/indre værdi	0,71	0,80	0,87	1,05	1,27	1,30
Gennemsnitligt antal aktier i omløb (mio. stk.)	61,0	61,0	61,9	64,4	66,2	66,8
Udbytte pr. aktie	-	-	9,36	-	-	-
Øvrige nøgletal						
Egentlig kernekapitalprocent	16,6	16,9	17,3	16,1	15,5	16,6
Kernekapitalprocent	18,3	18,5	19,0	17,9	17,2	17,0
Kapitalprocent	21,6	22,0	22,4	21,2	20,4	20,2
Resultat før skat i pct. p.a. af gns. egenkapital	7,9	9,3	7,9	13,1	10,6	17,6
Resultat efter skat i pct. p.a. af gns. egenkapital	6,6	7,3	6,6	10,2	8,2	14,8
Basisomkostninger i pct. af indtjening i alt	75,1	72,2	72,5	63,7	67,2	63,4
Afkastningsgrad i pct.	0,3	0,1	0,1	0,2	0,2	0,3
Renterisiko	1,3	0,5	1,3	1,2	1,6	0,9
Valutaposition	1,6	1,4	1,3	1,8	3,6	1,6
Valutarisiko	0,0	0,0	0,0	0,0	0,0	0,0
Likviditet, LCR i pct.	207	186	184	172	154	181
Udlån i forhold til indlån	0,6	0,6	0,6	0,7	0,6	0,6
Udlån i forhold til egenkapital	5,8	5,8	5,6	5,5	5,5	5,6
Periodens udlånsvækst	0,0	-0,2	-1,7	-0,7	-1,6	-1,2
Summen af store eksponeringer	149	147	147	151	146	140
Akkumuleret nedskrivningsprocent	3,4	3,6	3,8	3,8	3,9	4,0
Periodens nedskrivningsprocent	-0,03	-0,02	-0,07	-0,01	-0,06	-0,02
Antal heltidsmedarbejdere ultimo	2.069	2.111	2.098	2.123	2.102	2.088

* Sammenligningstillene er ikke tilpasset effekt af implementering af IFRS 16.

Ved beregning af nøgletal er hybrid kernekapital betragtet som en gældsforpligtelse, uanset at der regnskabsmæssigt er tale om egenkapital.

Hoved- og nøgletal – halvår

	Sydbank-koncernen				
	1. halvår 2019	1. halvår 2018*	1. halvår 2017*	1. halvår 2016*	1. halvår 2015*
Resultatopgørelse (mio. kr.)					
Basisindtjening	1.805	2.040	2.093	2.101	2.227
Handelsindtjening	136	100	139	123	152
Indtjening i alt	1.941	2.140	2.232	2.224	2.379
Basisomkostninger	1.429	1.397	1.369	1.346	1.374
Basisresultat før nedskrivninger	512	743	863	878	1.005
Nedskrivninger på udlån mv.	-34	-57	-9	81	217
Basisresultat	546	800	872	797	788
Beholdningsresultat	-28	-78	187	-8	-95
Resultat før engangsposter	518	722	1.059	789	693
Poster med engangskaraktér, netto	-39	92	-12	26	-
Resultat før skat	479	814	1.047	815	693
Skat	90	146	231	172	163
Periodens resultat	389	668	816	643	530
Udvalgte balanceposter (mia. kr.)					
Udlån til amortiseret kostpris	60,9	62,5	70,6	78,8	71,4
Udlån til dagsværdi	7,0	6,1	7,4	6,8	9,7
Indlån og anden gæld	89,1	84,1	84,7	79,9	81,2
Udstedte obligationer til amortiseret kostpris	7,4	-	3,7	7,1	3,7
Efterstillede kapitalindskud	1,9	1,9	1,3	2,1	2,1
Hybrid kernekapital	0,8	0,8	-	-	-
Aktionærernes egenkapital	10,7	11,3	11,5	11,1	11,1
Aktiver i alt	152,1	136,1	140,1	148,0	153,1
Nøgletal pr. aktie (kr. pr. aktie a 10 kr.)					
Periodens resultat	6,0	10,0	11,8	9,1	7,2
Børskurs ultimo	125,1	219,4	245,4	167,2	255,8
Indre værdi	176,1	173,1	169,0	157,6	153,1
Børskurs/indre værdi	0,71	1,27	1,45	1,06	1,67
Gennemsnitligt antal aktier i omløb (mio. stk.)	61,0	66,5	69,1	71,0	73,2
Udbytte pr. aktie	-	-	-	-	-
Øvrige nøgletal					
Egentlig kernekapitalprocent	16,6	15,5	15,6	14,8	14,1
Kernekapitalprocent	18,3	17,2	16,1	16,1	15,5
Kapitalprocent	21,6	20,4	18,1	18,0	17,2
Resultat før skat i pct. p.a. af gns. egenkapital	8,7	14,3	18,2	14,9	12,5
Resultat efter skat i pct. p.a. af gns. egenkapital	7,0	11,7	14,2	11,7	9,5
Basisomkostninger i pct. af indtjening i alt	73,6	65,3	61,3	60,5	57,8
Afkastningsgrad i pct.	0,3	0,5	0,6	0,4	0,3
Renterisiko	1,3	1,6	0,7	0,6	2,2
Valutaposition	1,6	3,6	3,9	2,1	3,0
Valutarisiko	0,0	0,0	0,1	0,0	0,0
Likviditet, LCR i pct.	207	154	225	139	121
Udlån i forhold til indlån	0,6	0,6	0,7	0,9	0,8
Udlån i forhold til egenkapital	5,8	5,5	6,1	7,1	6,4
Periodens udlånsvækst	-0,2	-2,8	-8,6	6,1	4,3
Summen af store eksponeringer	149	146	150	-	-
Akkumuleret nedskrivningsprocent	3,4	3,6	3,6	4,2	4,9
Periodens nedskrivningsprocent	-0,04	-0,07	-0,01	0,09	0,24
Antal heltidsmedarbejdere ultimo	2.069	2.102	2.092	2.032	2.164

* Sammenligningstillene er ikke tilpasset effekt af implementering af IFRS 16.

Ved beregning af nøgletal er hybrid kernekapital betraget som en gældsforpligtelse, uanset at der regnskabsmæssigt er tale om egenkapital.

Kapitalforhold

Mio. kr.	Aktiekapital	Opskrivningshæftelser	Vedtægtsmæssige reserver	Reserve for nettoopskr. efter indre værdis metode	Overført overskud	Foreslået udbytte mv.	Aktionærer i Sydbank A/S	Hybrid kernekapital*	Minoritetsaktionærer	Egenkapital i alt
Egenkapital primo 2019	677	104	425	4	9.122	590	10.922	760	-	11.682
Periodens resultat					369		369	19	1	389
Anden totalindkomst		-2			18		16			16
Periodens totalindkomst	-	-2	-	-	387	-	385	19	1	405
Transaktioner med ejere										
Køb af egne aktier					-1.173		-1.173			-1.173
Salg af egne aktier					1.191		1.191			1.191
Nedsættelse af aktiekapital	-59						-59			-59
Betalte renter af hybrid kernekapital							0	-20		-20
Valutakursregulering					0		0	0		0
Udbetalt udbytte mv.						-590	-590		-4	-594
Udbytte, egne aktier					7		7			7
Salg af kapitalandele i dattervirksomheder					-6		-6		39	33
Transaktioner med ejere i alt	-59	-	-	-	19	-590	-630	-20	35	-615
Egenkapital 30. juni 2019	618	102	425	4	9.528	-	10.677	759	36	11.472
Egenkapital ultimo 2017	704	97	425	2	9.922	776	11.926			11.926
Ændring af regnskabspraksis, IFRS 9					-216		-216			-216
Skatteeffekt, IFRS 9					48		48			48
Egenkapital primo 2018	704	97	425	2	9.754	776	11.758	-	-	11.758
Periodens resultat					665		665	3		668
Anden totalindkomst					0		0			0
Periodens totalindkomst	-	-	-	-	665	-	665	3	-	668
Transaktioner med ejere										
Udstedelse af hybrid kernekapital								745		745
Transaktionsomkostninger					-7		-7			-7
Valutakursregulering					-1		-1	1		0
Skat					2		2			2
Køb af egne aktier					-1.285		-1.285			-1.285
Salg af egne aktier					1.009		1.009			1.009
Nedsættelse af aktiekapital	-27						-27			-27
Udbetalt udbytte mv.						-776	-776			-776
Udbytte, egne aktier					11		11			11
Transaktioner med ejere i alt	-27	-	-	-	-271	-776	-1.074	746	-	-328
Egenkapital 30. juni 2018	677	97	425	2	10.148	-	11.349	749	-	12.098

* Hybrid kernekapital er uden forfald. Betaling af renter og tilbagebetaling af hovedstol er frivillig. Derfor behandles hybrid kernekapital regnskabsmæssigt som egenkapital. Sydbank udstedte i maj 2018 100 mio. euro med mulighed for førtidsindfrielse den 28. august 2025. Udstedelsen forrentes med Mid-Swap Rate + margin på 4,62 pct., i alt 5,25 pct. For udstedelsen gælder, at lånet vil blive nedskrevet, såfremt den egentlige kernekapitalprocent i Sydbank A/S eller Sydbank-koncernen falder under 7.

Sydbank-aktien	30.6.2019	31.12.2018	30.6.2018
Aktiekapital, kr.	617.540.000	676.709.540	676.709.540
Antal udstedte aktier, stk.	61.754.000	67.670.954	67.670.954
Antal aktier i omløb ultimo, stk.	60.639.641	61.008.893	65.560.539
Gns. antal aktier i omløb, stk.	61.000.769	64.810.883	66.500.559

Banken har kun én aktieklasser, idet alle aktier besidder samme rettigheder.

Kapitalforhold

Mio. kr.	Sydbank-koncernen		
	30.6 2019	31.12 2018	30.6 2018
Solvens			
Egentlig kernekapitalprocent	16,6	17,3	15,0
Kernekapitalprocent	18,3	19,0	17,2
Kapitalprocent	21,6	22,4	20,4
Kapitalgrundlaget er sammensat således			
Egenkapital	10.677	10.922	11.349
Forventet maksimalt udbytte baseret på udbyttepolitik	-389	-	-668
Minoritetsaktionærer	36	-	-
Kapitalfradrag ud fra forsigtighedsprincip	-70	-59	-58
Faktiske eller eventuelle forpligtelser til køb af egne aktier	-185	-	-941
Foreslået udbytte	-	-588	-
Immaterielle aktiver og aktiverede udskudte skatteaktiver	-231	-244	-261
Væsentlige investeringer i den finansielle sektor	-686	-612	-634
Overgangsordning IFRS 9	143	160	168
Egentlig kernekapital	9.295	9.579	8.955
Hybrid kernekapital – egenkapital	746	747	746
Hybrid kernekapital – gældsforpligtelse	168	224	222
Kernekapital	10.209	10.550	9.923
Supplerende kapital	1.693	1.636	1.633
Forskel mellem forventede tab og regnskabsmæssige nedskrivninger	204	204	209
Kapitalgrundlag	12.106	12.390	11.765
Kreditrisiko *	36.385	36.032	36.810
Markedsrisiko	6.324	6.036	7.567
Operationel risiko	7.654	7.654	8.023
Andre eksponeringer inkl. CVA	5.559	5.680	5.329
Risikovægtede eksponeringer	55.922	55.402	57.729
Kapitalkrav efter søjle I	4.474	4.432	4.618
* Kreditrisiko			
Erhverv, IRB	26.855	26.586	26.983
Private, IRB	7.040	7.371	7.816
Erhverv, STD	312	312	320
Private, STD	870	865	772
Kreditinstitutter m.m.	1.308	898	919
I alt	36.385	36.032	36.810

Pengestrømsopgørelse

Mio. kr.	Sydbank-koncernen		
	1. halvår 2019	Året 2018	1. halvår 2018
Driftsaktivitet			
Periodens resultat før skat	479	1.420	814
Betalte skatter	-137	-323	-199
Regulering for ikke-kontante driftsposter	-7	41	-3
Pengestrømme fra driftskapital	-3.230	49	2.845
Pengestrømme fra driftsaktivitet	-2.895	1.187	3.457
Investeringsaktivitet			
Køb/salg af kapitalandele i associerede virksomheder	5	8	-
Salg af kapitalandele i dattervirksomheder	33	-	-
Køb/salg af immaterielle og materielle aktiver	-92	-84	-46
Pengestrømme fra investeringsaktivitet	-54	-76	-46
Finansieringsaktivitet			
Køb/salg af egne kapitalandele	-43	-1.171	-303
Udbytte mv.	-583	-765	-765
Udstedelse af hybrid kernekapital mv.	-	737	740
Udstedelse af obligationer	3.715	3.702	-
Indfrielse af udstedte obligationer	-	-3.724	-3.727
Pengestrømme fra finansieringsaktivitet	3.089	-1.221	-4.055
Periodens pengestrømme	140	-110	-644
Likvider primo	8.858	8.968	8.968
Periodens pengestrømme	140	-110	-644
Likvider ultimo	8.998	8.858	8.324

Segmentregnskab mv.

Mio. kr.	Sydbank-koncernen					
	Bank-aktiviteter	Kapital-forvaltning	Markets	Finans	Øvrige	I alt
Forretningssegmenter						
1. halvår 2019						
Basisindtjening	1.634	132	39	-	-	1.805
Handelsindtjening	-	-	136	-	-	136
Indtjening i alt	1.634	132	175	-	-	1.941
Basisomkostninger	1.258	53	79	-	39	1.429
Nedskrivninger på udlån mv.	-34	-	-	-	-	-34
Basisresultat	410	79	96	-	-39	546
Beholdningsresultat	-	-	-	-28	-	-28
Resultat før engangsposter	410	79	96	-28	-39	518
Poster med engangskarakter, netto	-39	-	-	-	-	-39
Resultat før skat	371	79	96	-28	-39	479

Mio. kr.	Sydbank-koncernen					
	Bank-aktiviteter	Kapital-forvaltning	Markets	Finans	Øvrige	I alt
Forretningssegmenter						
1. halvår 2018						
Basisindtjening	1.866	134	40	-	-	2.040
Handelsindtjening	-	-	100	-	-	100
Indtjening i alt	1.866	134	140	-	-	2.140
Basisomkostninger	1.233	51	81	-	32	1.397
Nedskrivninger på udlån mv.	-57	-	-	-	-	-57
Basisresultat	690	83	59	-	-32	800
Beholdningsresultat	-13	-	-	-65	-	-78
Resultat før engangsposter	677	83	59	-65	-32	722
Poster med engangskarakter, netto	92	-	-	-	-	92
Resultat før skat	769	83	59	-65	-32	814

Segmentregnskab mv.

Mio. kr.	Basis- indtjening	Handels- indtjening	Basis- omkost- ninger	Nedskriv- ninger på udlån mv.	Basis- resultat	Behold- nings- resultat	Sydbank-koncernen	
							Poster med engangs- karakter, netto	Resultat før skat
Sammenhæng mellem resultatmål og resultatopgørelsen efter IFRS								
1. halvår 2019								
Nettorente- og gebyrindtægter	1.654	95		-	1.749	30		1.779
Kursreguleringer	131	40		1	172	-54		118
Andre driftsindtægter	17				17			17
Resultat af finansielle poster	1.802	136	-	1	1.939	-24	-	1.914
Udgifter til personale og administration			-1.367		-1.367	-4	-39	-1.410
Af- og nedskrivninger på (im)materielle aktiver			-53		-53			-53
Andre driftsudgifter			-8		-8			-8
Nedskrivninger på udlån mv.				33	33			33
Resultat af kapitalandele i associerede og tilknyttede virksomheder	3				3			3
Resultat før skat	1.805	136	-1.429	34	546	-28	-39	479
1. halvår 2018								
Nettorente- og gebyrindtægter	1.833	95			1.928	-12		1.916
Kursreguleringer	192	5		2	199	-62	110	247
Andre driftsindtægter	10				10			10
Resultat af finansielle poster	2.035	100	-	2	2.137	-74	110	2.173
Udgifter til personale og administration			-1.342		-1.342	-4	-18	-1.364
Af- og nedskrivninger på (im)materielle aktiver			-47		-47			-47
Andre driftsudgifter			-8		-8			-8
Nedskrivninger på udlån mv.				55	55			55
Resultat af kapitalandele i associerede og tilknyttede virksomheder	5				5			5
Resultat før skat	2.040	100	-1.397	57	800	-78	92	814

Noter

Note 1

Anvendt regnskabspraksis

Delårsrapporten er aflagt i overensstemmelse med IAS 34 "Præsentation af delårsregnskaber" som godkendt af EU og yderligere danske oplysningskrav til delårsrapporter. Anvendelsen af IAS 34 medfører, at præsentationen er mere begrænset i forhold til aflæggelse af en årsrapport, samt at principper for indregning og måling i de internationale regnskabsstandarder (IFRS) er fulgt.

Anvendt regnskabspraksis er, bortset fra nedenstående, uændret i forhold til årsrapporten for 2018, hvortil der henvises.

Årsrapporten for 2018 indeholder en fuldstændig beskrivelse af anvendt regnskabspraksis.

Ændringer af anvendt regnskabspraksis

Med virkning fra 1. januar 2019 er følgende ændringer til IFRS implementeret:

- IFRS 16 Leasingkontrakter
- Ændringer til IFRS 9 om forudbetalinger
- Ændringer til IAS 19 om ændringer til pensionsordninger i løbet af regnskabsperioden
- Ændringer til IAS 28 om langfristede interesser i associerede virksomheder og joint ventures
- IFRIC 23 om usikre skattepositioner
- Ændringer til forskellige standarder i medfør af "Annual Improvements to IFRSs", herunder ændringer til IAS 12 om indkomstskatter.

Af ovenstående har alene IFRS 16 og ændringerne til IAS 12 påvirket indregning og måling i delårsrapporten. Nedenfor vises effekten heraf i forbindelse med overgangen pr. 1. januar 2019.

Sydbank A/S har den 18. marts 2019 solgt 33 pct. af aktierne i det hidtil 100 pct. ejede datterselskab Syd Fund Management A/S. Syd Fund Management A/S konsolideres fortsat fuldt ud, og minoritetsaktionærernes andel af koncernens resultat henholdsvis egenkapital oplyses som en særskilt post i tilknytning til resultatopgørelsen henholdsvis som en del af koncernens egenkapital. Ændringer i ejerandele i dattervirksomheder, der ikke medfører tab af bestemmende indflydelse, behandles regnskabsmæssigt som egenkapitaltransaktioner.

Implementering af IFRS 16

IFRS 16 Leasingkontrakter, der erstatter IAS 17, har ændret den regnskabsmæssige behandling af leasingkontrakter, hvor koncernen er leasingtager. Den tidligere sondring mellem finansiell leasing og operationel leasing er bortfaldet for leasingtagere, hvorefter alle leasingkontrakter behandles efter samme principper. Koncernen lejer (leaser) en række ejendomme, som anvendes i filialnettet. Med implementeringen af IFRS 16 er den regnskabsmæssige behandling af lejeaftalerne ændret, således af den kapitaliserede værdi af brugsretten og lejeforpligtelsen i kontraktperioden er indregnet som et materielt aktiv henholdsvis en finansiell forpligtelse (andre passiver). I resultatopgørelsen indregnes afskrivning af aktivet og renteomkostning af den finansielle forpligtelse.

Koncernen har med virkning fra 1. januar 2019 implementeret den nye standard ved anvendelse af den modificerede retrospektive overgangsmetode og har derfor ikke foretaget tilpasning af sammenligningstal for 2018 og tidligere, som således fortsat er præsenteret i overensstemmelse med reglerne i IAS 17.

I overensstemmelse med overgangsbestemmelserne har koncernen ved implementeringen valgt:

- Ikke at indregne leasingaftaler med en løbetid på under 12 måneder eller med lav værdi
- At revurdere om en igangværende kontrakt er eller indeholder en leasingkontrakt.

Lejede ejendomme, der anvendes i filialnettet, indregnes som domicilejendomme. Kontraktperioden er typisk 10 - 20 år, mens løbetiden for en enkelte lejeaftale til brug for den regnskabsmæssige indregning og måling fastsættes ud fra den forventede lejeperiode, inklusive forlængelsesmuligheder som med rimelig sikkerhed forventes udnyttet. Ved implementeringen af IFRS 16 er løbetiden af lejeaftalerne fastsat til den forventede resterende lejeperiode pr. 1. januar 2019.

I vurderingen af koncernens alternative lånerente har koncernen for sine leasingaftaler på domicilejendomme opgjort den alternative lånerente med udgangspunkt i en rente på en realkreditobligation med en løbetid, som svarer til løbetiden af leasingaftalen og i samme valuta, som leasingbetalingerne afregnes i. Renten på finansieringen af den del, som et realkreditlån ikke kan anvendes til, er estimeret med udgangspunkt i en referencerente med tillæg af en kreditmarginal udledt af koncernens eksisterende fundingfaciliteter.

Indvirkning af implementering af IFRS 16

Koncernen har ved implementering af IFRS 16 pr. 1. januar 2019 indregnet et leasingaktiv på 82 mio. kr. og en leasingforpligtelse på 82 mio. kr. Egenkapitaleffekten er hermed 0 kr.

Lejede domicilejendomme afskrives lineært over den forventede lejeperiode.

Indvirkning af ændringer til IAS 12

Med virkning fra 1. januar 2019 er IAS 12 ændret, hvorefter skatteeffekten af renter af bankens udstedte hybride kernekapital skal indregnes i resultatopgørelsen. Tidligere blev skatteeffekten indregnet direkte på egenkapitalen. Sammenligningstal for resultatopgørelsen er tilpasset den ændrede praksis. For 1. halvår 2019 er skat i resultatopgørelsen formindsket med 4. mio. kr., hvorved resultat efter skat øges tilsvarende. Skatteeffekten, som ikke længere indregnes via egenkapitalen, reduceres med tilsvarende 4 mio. kr., hvorved egenkapitalen samlet set ikke er påvirket af den ændrede regnskabspraksis.

Regnskabsmæssige skøn og usikkerheder

Målingen af visse aktiver og forpligtelser kræver ledelsesmæssige skøn over, hvorledes fremtidige begivenheder påvirker værdien af disse aktiver og forpligtelser. De væsentlige skøn, som ledelsen foretager ved anvendelsen af koncernens regnskabspraksis, og den væsentlige skønsmæssige usikkerhed forbundet hermed er, med undtagelse af ovenstående anførte ændringer, de samme ved udarbejdelsen af den sammendragne delårsrapport som ved udarbejdelsen af årsrapporten pr. 31. december 2018.

Koncernens væsentlige risici og de eksterne forhold, som kan påvirke koncernen, er mere udførligt beskrevet i årsrapporten for 2018.

Noter

Mio. kr.	Sydbank-koncernen		Sydbank A/S	
	1. halvår 2019	1. halvår 2018	1. halvår 2019	1. halvår 2018
Note 2				
Renteindtægter				
Reverse med kreditinstitutter og centralbanker	-17	-16	-17	-16
Tilgodehavender hos kreditinstitutter og centralbanker	-26	-19	-26	-19
Reverseudlån	-14	-10	-14	-10
Udlån og andre tilgodehavender	887	995	889	998
Obligationer	82	54	82	54
Afledte finansielle instrumenter	49	-5	49	-5
heraf:				
Valutakontrakter	41	17	41	17
Rentekontrakter	8	-22	8	-22
Øvrige renteindtægter	-10	0	-10	0
I alt	951	999	953	1.002
Dagsværdi, klassificeret ved første indregning	-31	-26	-31	-26
Dagsværdi, besiddet med handel for øje	131	49	131	49
Aktiver indregnet til amortiseret kostpris	851	976	853	979
I alt	951	999	953	1.002
Note 3				
Renteudgifter				
Repo med kreditinstitutter og centralbanker	-6	-7	-6	-7
Kreditinstitutter og centralbanker	12	5	12	5
Repoindlån	-2	-2	-2	-2
Indlån og anden gæld	30	27	30	33
Udstedte obligationer	50	4	50	4
Efterstillede kapitalindskud	16	16	16	16
Øvrige renteudgifter	1	0	1	0
I alt	101	43	101	49
Dagsværdi, klassificeret ved første indregning	-8	-9	-8	-9
Forpligtelser indregnet til amortiseret kostpris	109	52	109	58
I alt	101	43	101	49
Note 4				
Gebyrer og provisionsindtægter				
Værdipapirhandel og depoter	510	539	429	461
Betalingsformidling	155	152	155	152
Lånesagsgebyrer	82	74	82	74
Garantiprovision	65	63	65	63
Indtjening vedrørende fundede prioritetslån	75	80	75	80
Øvrige gebyrer og provisioner	189	180	189	180
I alt	1.076	1.088	995	1.010
Afgivne gebyrer og provisionsudgifter i alt	175	154	136	119
Gebyrer og provisionsindtægter, netto	901	934	859	891

Bortset fra garantiprovision, der er indregnet i henhold til IFRS 9, er alle gebyrer og provisionsindtægter indregnet i henhold til IFRS 15. Tabsmodregningen vedrørende formidlede realkreditudlån udgør 8 mio. kr. (2018: 12 mio. kr.) og er fragået i den modtagne provision, der indgår under øvrige gebyrer og provisioner.

Noter

Mio. kr.	Sydbank-koncernen		Sydbank A/S	
	1. halvår 2019	1. halvår 2018	1. halvår 2019	1. halvår 2018
Note 5				
Kursreguleringer				
Andre udlån og tilgodehavender til dagsværdi	0	1	0	1
Obligationer	34	84	34	84
Aktier mv.	73	202	73	202
Valuta	72	87	72	87
Afledte finansielle instrumenter i alt	-61	-127	-61	-127
Aktiver tilknyttet puljeordninger	989	-218	989	-218
Indlån i puljeordninger	-989	218	-989	218
Øvrige aktiver/forpligtelser	0	0	0	0
I alt	118	247	118	247

Note 6

Udgifter til personale og administration

Lønninger og vederlag til:

Direktion	9	8	9	8
Bestyrelse	3	3	3	3
Repræsentantskab	2	2	2	2
I alt	14	13	14	13

Personaleudgifter:

Lønninger	675	664	666	656
Pensioner	64	62	64	61
Udgifter til social sikring	8	7	8	7
Lønsumsafgift mv.	93	82	92	81
I alt	840	815	830	805

Øvrige administrationsudgifter:

It	371	323	363	316
Husleje mv. *	59	60	57	65
Markedsføring og repræsentation	42	44	37	41
Øvrige omkostninger	84	109	83	99
I alt	556	536	540	521
I alt	1.410	1.364	1.384	1.339

* Husleje mv. indeholder i 1. halvår 2019 lejeomkostninger på 18 mio. kr. vedrørende korte leasingaftaler samt leasingaftaler med lav værdi.

Note 7

Antal beskæftigede

Det gennemsnitlige antal beskæftigede omregnet til heltidsbeskæftigede

2.123	2.106	2.104	2.086
-------	-------	-------	-------

Noter

Mio. kr.	Sydbank-koncernen		Sydbank A/S	
	1. halvår 2019	1. halvår 2018	1. halvår 2019	1. halvår 2018

Note 8

Andre driftsudgifter

Bidrag til afviklingsformuen	8	8	8	8
Andre udgifter	-	0	-	0
I alt	8	8	8	8

Note 9

Nedskrivninger på udlån indregnet i resultatopgørelsen

Nedskrivninger og hensættelser	-50	-82	-50	-82
Tabsbogført	36	69	36	69
Indgået på tidligere afskrevne fordringer	19	42	19	42
Nedskrivninger på udlån mv.	-33	-55	-33	-55

Nedskrivnings- og hensættelsessaldo ultimo (korrektivkonto)

	IFRS 9	IFRS 9	IFRS 9	IFRS 9
Stadie 1	121	121	121	121
Stadie 2	834	1.052	834	1.052
Stadie 3	1.618	1.790	1.618	1.790
Ledelsesmæssige skøn	100	125	100	125
Nedskrivnings- og hensættelsessaldo ultimo	2.673	3.088	2.673	3.088

Nedskrivninger og hensættelser

Nedskrivnings- og hensættelsessaldo ultimo 2017, jf. IAS 39		2.887		2.887
Tidligere dagsværdireguleringer		204		204
Effekt af overgang til IFRS 9		216		216
Nedskrivnings- og hensættelsessaldo primo	2.924	3.307	2.924	3.307
Nye nedskrivninger og hensættelser i perioden, netto	-8	-44	-8	-44
Tidligere nedskrevet, nu endeligt tabt	243	175	243	175
Nedskrivnings- og hensættelsessaldo ultimo	2.673	3.088	2.673	3.088

Nedskrivninger på udlån	2.484	2.816	2.484	2.816
Hensættelser på uudnyttede kreditrammer	39	41	39	41
Hensættelser på garantier	150	231	150	231
Nedskrivnings- og hensættelsessaldo ultimo	2.673	3.088	2.673	3.088

Periodens tabsbogførte udlån udgør 279 mio. kr. På periodens tabsbogførte udlån er der opretholdt et retskrav på 244 mio. kr. På tabsbogførte udlån er der ultimo 2018 opretholdt et retskrav på 246 mio. kr.

Noter

Branche	Sydbank-koncernen							
	Udlån og garantier		Nedskrivnings- og hensættelses-saldo		Periodens nedskrivninger på udlån mv.		Periodens tab	
	30.6 Mio. kr.	31.12 2018	30.6 2019	31.12 2018	1. halvår 2019	1. halvår 2018	1. halvår 2019	1. halvår 2018
Note 9 – fortsat								
Udlån og garantier samt nedskrivninger på udlån mv. fordelt på brancher								
Landbrug, jagt, skovbrug og fiskeri	4.792	4.716	722	729	72	169	103	58
<i>Svinebrug</i>	1.244	1.193	199	262	6	79	46	0
<i>Kvægbrug</i>	1.152	1.161	209	204	21	41	25	44
<i>Planteavl</i>	1.191	1.159	122	110	5	40	3	6
<i>Landbrug i øvrigt</i>	1.205	1.203	192	153	40	9	29	8
Industri og råstofindvinding	10.065	9.639	250	275	-10	-33	12	14
Energiforsyning mv.	1.986	2.840	4	14	-8	-10	0	2
Bygge- og anlægsvirksomhed	4.268	3.793	116	130	10	8	20	6
Handel	13.438	13.035	481	479	44	23	61	78
Transport, hoteller og restauranter	3.570	3.484	57	80	-10	-61	4	18
Information og kommunikation	444	340	8	7	1	-5	0	0
Finansiering og forsikring	6.075	5.876	95	113	-11	-18	7	10
Fast ejendom	4.489	5.134	250	310	-46	-7	29	2
<i>Udlejning af erhvervsejendomme</i>	1.744	2.442	130	156	-25	14	11	1
<i>Udlejning af boligejendomme</i>	960	922	58	61	-5	-20	2	1
<i>Boligforeninger og andelsboligforeninger</i>	533	945	3	2	1	-1	0	0
<i>Køb, udvikling og salg for egen regning</i>	1.175	667	54	66	-4	3	8	0
<i>Andet i forbindelse med fast ejendom</i>	77	158	5	25	-13	-3	8	0
Øvrige erhverv	3.592	3.469	139	149	-2	-43	6	9
Erhverv i alt	52.719	52.326	2.122	2.286	40	23	242	197
Offentlige myndigheder	301	352	1	2	-	-	-	-
Privat	25.999	24.894	550	636	-73	-78	37	47
I alt	79.019	77.572	2.673	2.924	-33	-55	279	244

Noter

Mio. kr.	Sydbank-koncernen		Sydbank A/S	
	1. halvår 2019	1. halvår 2018	1. halvår 2019	1. halvår 2018

Note 10

Resultat af kapitalandele i associerede og tilknyttede virksomheder

Resultat af kapitalandele i associerede virksomheder mv.	3	5	3	5
Resultat af kapitalandele i tilknyttede virksomheder mv.	-	-	11	17
I alt	3	5	14	22

Note 11

Effektiv skatteprocent

Sydbanks aktuelle skatteprocent	22,0	22,0	22,0	22,0
Permanente afvigelser (skattefri aktieavance mv.)	-3,1	-4,1	-3,4	-4,3
Regulering af tidligere års skatter	0,0	0,0	0,0	0,0
Effektiv skatteprocent	18,9	17,9	18,6	17,7

Mio. kr.	Sydbank-koncernen		Sydbank A/S	
	30.6 2019	31.12 2018	30.6 2019	31.12 2018

Note 12

Tilgodehavender hos kreditinstitutter og centralbanker

Tilgodehavender på opsigelse hos centralbanker	8.855	8.493	8.855	8.493
Tilgodehavender hos kreditinstitutter	10.322	5.203	10.320	5.201
I alt	19.177	13.696	19.175	13.694
Heraf udgør reverseforretninger	5.935	2.922	5.935	2.922

Noter

Mio. kr.	Stadie 1	Stadie 2	Stadie 3	Sydbank-koncernen	
				30.6.2019 I alt	31.12.2018 I alt
Note 13					
Udlån, garantier og korrektivkonto fordelt på stadier					
Udlån før nedskrivninger	55.522	4.934	2.897	63.353	63.691
Garantier	14.752	675	239	15.666	13.881
Udlån og garantier i alt	70.274	5.609	3.136	79.019	77.572
Pct.	88,9	7,1	4,0	100,0	
Nedskrivninger på udlån	97	882	1.505	2.484	2.708
Hensættelser på uudnyttede kreditrammer	17	12	10	39	44
Hensættelser på garantier	7	40	103	150	172
Korrektivkonto i alt	121	934	1.618	2.673	2.924
Korrektivkonto primo	117	1.104	1.703	2.924	3.307
Nye nedskrivninger og hensættelser i perioden, netto	4	-170	158	-8	-96
Tidligere nedskrevet, nu endeligt tabt	-	-	-243	-243	-287
Korrektivkonto i alt, ultimo	121	934	1.618	2.673	2.924
Nedskrivninger i pct. af udlån	0,2	17,9	52,0	3,9	4,3
Hensættelser i pct. af garantier	0,0	5,9	43,1	1,0	1,2
Korrektivkonto i pct. af udlån og garantier	0,2	16,7	51,6	3,4	3,8
Udlån før nedskrivninger	55.522	4.934	2.897	63.353	63.691
Nedskrivninger på udlån	97	882	1.505	2.484	2.708
Udlån efter nedskrivninger	55.425	4.052	1.392	60.869	60.983
Pct.	91,0	6,7	2,3	100,0	

Noter

Mio. kr.	Sydbank-koncernen				
	Stadie 1	Stadie 2	Stadie 3	30.6.2019 I alt	31.12.2018 I alt
Note 13 – fortsat					
Udlån før nedskrivninger					
Ratingklasse					
1	6.286	-	-	6.286	6.000
2	14.285	8	-	14.293	16.225
3	16.593	45	-	16.638	14.777
4	9.218	26	-	9.244	9.822
5	5.246	706	-	5.952	5.363
6	2.330	709	-	3.039	2.901
7	229	557	-	786	788
8	-	449	-	449	564
9	-	2.405	1.111	3.516	3.750
Default	-	-	1.782	1.782	2.020
Ikke-ratet/STD	1.335	29	4	1.368	1.481
I alt	55.522	4.934	2.897	63.353	63.691
Nedskrivninger på udlån					
Ratingklasse					
1	-	-	-	-	-
2	14	-	-	14	14
3	11	-	-	11	9
4	24	-	-	24	24
5	18	8	-	26	24
6	15	18	-	33	34
7	3	26	-	29	33
8	-	23	-	23	31
9	-	574	531	1.105	1.142
Default	-	-	968	968	1.145
Ikke-ratet/STD	12	8	6	26	27
Kollektive nedskrivninger	-	225	-	225	225
I alt	97	882	1.505	2.484	2.708
Udlån efter nedskrivninger					
Ratingklasse					
1	6.286	0	-	6.286	6.000
2	14.271	8	-	14.279	16.211
3	16.582	45	-	16.627	14.768
4	9.194	26	-	9.220	9.798
5	5.228	698	-	5.926	5.339
6	2.315	691	-	3.006	2.867
7	226	531	-	757	755
8	-	426	-	426	533
9	-	1.831	580	2.411	2.608
Default	-	-	814	814	875
Ikke-ratet/STD	1.323	21	-2	1.342	1.454
Kollektive nedskrivninger	-	-225	-	-225	-225
I alt	55.425	4.052	1.392	60.869	60.983

Noter

Mio. kr.	Stadie 1	Stadie 2	Stadie 3	Sydbank-koncernen	
				30.6.2019 I alt	31.12.2018 I alt
Note 13 – fortsat					
Udlån før nedskrivninger					
Primo	55.409	5.332	2.950	63.691	67.197
Flytning mellem stadier					
Flytning til stadie 1	1.034	-1.005	-29	-	-
Flytning til stadie 2	-1.425	1.610	-185	-	-
Flytning til stadie 3	-123	-585	708	-	-
Nye eksponeringer	9.007	258	82	9.347	12.889
Indfrieede eksponeringer	-7.691	-537	-215	-8.443	-14.322
Ændring i saldi	-689	-139	-135	-963	-1.621
Tabsafskrivninger	-	-	-279	-279	-452
Ultimo	55.522	4.934	2.897	63.353	63.691
Nedskrivninger på udlån					
Primo	94	1.030	1.584	2.708	3.059
Flytning mellem stadier					
Flytning til stadie 1	147	-137	-10	-	-
Flytning til stadie 2	-5	93	-88	-	-
Flytning til stadie 3	-1	-164	165	-	-
Nye eksponeringer	22	84	48	154	72
Indfrieede eksponeringer	-17	-117	-50	-184	-421
Ændring i saldi	-143	93	99	49	285
Tabsafskrivninger	-	-	-243	-243	-287
Ultimo	97	882	1.505	2.484	2.708
Udlån efter nedskrivninger					
Primo	55.315	4.302	1.366	60.983	64.138
Flytning mellem stadier					
Flytning til stadie 1	887	-868	-19	-	-
Flytning til stadie 2	-1.420	1.517	-97	-	-
Flytning til stadie 3	-122	-421	543	-	-
Nye eksponeringer	8.985	174	34	9.193	12.817
Indfrieede eksponeringer	-7.674	-420	-165	-8.259	-13.901
Ændring i saldi	-546	-232	-234	-1.012	-1.906
Tabsafskrivninger	-	-	-36	-36	-165
Ultimo	55.425	4.052	1.392	60.869	60.983

Noter

Mio. kr.	Sydbank-koncernen		Sydbank A/S	
	30.6 2019	31.12 2018	30.6 2019	31.12 2018

Note 14

Andre aktiver

Positiv markedsværdi af afledte finansielle instrumenter mv.	5.435	4.374	5.435	4.374
Forskellige debitorer	624	701	602	696
Tilgodehavende renter og provision	159	178	159	178
Afgivet kontant sikkerhedsstillelse, CSA-aftaler	2.299	2.025	2.299	2.025
Øvrige aktiver	0	0	0	0
I alt	8.517	7.278	8.495	7.273

Note 15

Gæld til kreditinstitutter og centralbanker

Gæld til centralbanker	4	13	4	13
Gæld til kreditinstitutter	4.974	5.326	5.211	5.561
I alt	4.978	5.339	5.215	5.574
Heraf udgør repoforretninger	2.842	2.190	2.842	2.190

Note 16

Indlån og anden gæld

På anfordring	78.378	73.833	80.502	75.966
Med opsigelsesvarsel	212	1.598	212	1.598
Tidsindskud	5.869	6.450	5.869	6.450
Særlige indlånsformer	4.657	4.396	4.657	4.396
I alt	89.116	86.277	91.240	88.410
Heraf udgør repoforretninger	1.524	1.052	1.524	1.052
Heraf udgør indlån mod sikkerhedsstillelse	4.000	5.000	4.000	5.000

Note 17

Andre passiver

Negativ markedsværdi af afledte finansielle instrumenter mv.	5.690	4.600	5.690	4.600
Forskellige kreditorer	5.164	3.661	5.139	3.650
Negativ beholdning reverse	6.959	5.770	6.959	5.770
Leasingforpligtelse	80	-	80	-
Rente og provision mv.	80	47	80	47
Modtaget kontant sikkerhedsstillelse, CSA-aftaler	948	860	948	860
I alt	18.921	14.938	18.896	14.927

Noter

Mio. kr.	Sydbank-koncernen		Sydbank A/S	
	30.6 2019	31.12 2018	30.6 2019	31.12 2018

Note 18

Hensatte forpligtelser

Hensættelser til pensioner og lignende forpligtelser	3	3	3	3
Hensættelser til udskudt skat	269	269	267	267
Hensættelser til tab på garantier	150	172	150	172
Andre hensatte forpligtelser *	41	45	41	45
I alt	463	489	461	487

* Andre hensatte forpligtelser vedrører primært hensættelser på tabsgivende kontrakter og retssager.

Note 19

Efterstillede kapitalindskud

Rentesats	Note		Nom. i mio.	Forfald				
2,13 (fast)	1)	Obligationslån	EUR 100	11.3.2027	743	743	743	743
1,54 (var.)	2)	Obligationslån	EUR 75	2.11.2029	558	558	558	558
1,11 (var.)	3)	Obligationslån	EUR 75	Uendelig	560	560	560	560
Supplerende kapital i alt					1.861	1.861	1.861	1.861
Efterstillede kapitalindskud i alt					1.861	1.861	1.861	1.861

1) Kan indfries 11. marts 2022, herefter fastsættes renten til 1,72 pct. over 5-års Mid-Swap.

2) Kan indfries 2. november 2024, herefter fastsættes renten til 1,85 pct. over 3 mdr. EURIBOR.

3) Renten følger 10-års Mid-Swap med et tillæg på 0,2 pct.

Omkostninger ved optagelse og indfrielse af efterstillede kapitalindskud	0	0	0	0
--	---	---	---	---

Note 20

Eventualforpligtelser og andre forpligtende aftaler

Eventualforpligtelser

Finansgarantier	4.132	3.933	4.132	3.933
Tabsgarantier for realkreditlån	4.283	3.140	4.283	3.140
Tabsgarantier for funderede prioritetslån	1.717	1.810	1.717	1.810
Tinglysnings- og konverteringsgarantier	3.841	3.252	3.841	3.252
Øvrige eventualforpligtelser	1.693	1.746	1.693	1.746
I alt	15.666	13.881	15.666	13.881

Andre forpligtende aftaler

Uigenkaldelige kredittilsagn	974	1.303	974	1.303
Øvrige forpligtelser*	100	104	176	184
I alt	1.074	1.407	1.150	1.487

* Heraf koncerninterne lejemaalforpligtelser

-	-	76	80
---	---	----	----

Noter

Mio. kr.	Sydbank-koncernen		Sydbank A/S	
	30.6 2019	31.12 2018	30.6 2019	31.12 2018

Note 20 – fortsat

Totalkreditlån formidlet af Sydbank er omfattet af en aftalt modregningsret i fremtidige løbende provisioner, som Totalkredit kan gøre gældende i tilfælde af tabskonstatering på de formidlede lån. Sydbank forventer ikke, at denne modregning får væsentlig indvirkning på Sydbanks økonomiske stilling.

Bankens medlemskab af Bankdata medfører, at banken ved en eventuel udtrædelse er forpligtet til betaling af en udtrædelsesgodtgørelse.

Den lovpligtige deltagelse i indskydergarantiordningen medfører, at sektoren har betalt et årligt bidrag på 2,5 promille af de dækkede nettoindlån, indtil Pengeinstitutafdelingens formue overstiger 1 pct. af de samlede dækkede nettoindlån, hvilket er opnået ultimo 2015. Pengeinstitutafdelingen bærer de umiddelbare tab ved afvikling af nødlidende pengeinstitutter i medfør af Bankpakke 3 og Bankpakke 4, der kan henføres til dækkede nettoindlån. Eventuelle tab ved den endelige afvikling dækkes af garantifonden via Afviklings- og Restruktureringsafdelingen, hvor Sydbank aktuelt indestår for 6,7 pct. af eventuelle tab.

Den lovpligtige deltagelse i afviklingsfinansieringsordningen (afviklingsformuen) medfører, at kreditinstitutter betaler et årligt bidrag over en 10-årig periode til en målformue på i alt 1 pct. af de dækkede indskud. Kreditinstitutter skal bidrage i forhold til deres relative størrelse og risiko i Danmark. Sydbank forventer at skulle betale samlet ca. 200 mio. kr. over en 10-årig periode.

Koncernen er part i retssager. Retssagerne vurderes løbende, og der foretages fornødne hensættelser ud fra en vurdering af risikoen for tab. De verserende retssager forventes ikke at få væsentlig indvirkning på koncernens økonomiske stilling.

Note 21

Sikkerhedsstillelse

Koncernen har pr. 30. juni 2019 deponeret værdipapirer til en kursværdi af 5.453 mio. kr. hos danske og udenlandske børser og clearingcentraler mv. i forbindelse med marginstillelse og fondsafvikling mv. Herudover har koncernen afgivet kontant sikkerhedsstillelse i forbindelse med CSA-aftaler på 2.299 mio. kr.

I forbindelse med repoforretninger, det vil sige salg af værdipapirer, hvor der samtidig træffes aftale om tilbagekøb på et senere tidspunkt, forbliver værdipapirerne i balancen, og det modtagne vederlag indregnes som gæld. Værdipapirer i repoforretninger behandles som aktiver stillet som sikkerhed for forpligtelser. Modparten har ret til at sælge eller genbelåne de modtagne værdipapirer.

I forbindelse med reverseforretninger, det vil sige køb af værdipapirer, hvor der samtidig træffes aftale om tilbagesalg på et senere tidspunkt, har koncernen ret til at sælge eller genbelåne værdipapirerne. Værdipapirerne indregnes ikke i balancen, og det afgivne vederlag indregnes som tilgodehavende.

Aktiver modtaget som sikkerhed i forbindelse med reverseforretninger kan videresælges til tredjemand. Hvis dette er tilfældet, kan der som følge af regnskabsreglerne opstå negativ beholdning. Denne føres under "Andre passiver".

Aktiver solgt som led i repoforretninger

Obligationer til dagsværdi	4.351	3.224	4.351	3.224
----------------------------	-------	-------	-------	-------

Aktiver købt som led i reverseforretninger

Obligationer til dagsværdi	12.870	9.390	12.870	9.390
----------------------------	--------	-------	--------	-------

Noter

Mio. kr.	Sydbank-koncernen			
	1. halvår 2019	1. halvår 2018	Indeks 19/18	Året 2018

Note 22

Nærtstående parter

Sydbank er bankforbindelse for en række nærtstående parter. Transaktioner med nærtstående parter er foretaget på markedsmæssige vilkår.

I 1. halvår 2019 har der ikke været usædvanlige transaktioner med nærtstående parter. Der henvises til koncernens årsrapport for 2018 for en nærmere beskrivelse af transaktioner med nærtstående parter.

Note 23

Begivenheder indtruffet efter balancedagen

Der er ikke efter 1. halvårs udløb indtruffet forhold, der har en væsentlig indflydelse på Sydbank-koncernens økonomiske stilling.

Note 24

Store aktionærer

Silchester International Investors LLP, England, ejer over 15 pct., og Dimensional Holdings Inc., USA, ejer over 5 pct. af Sydbanks aktiekapital.

Note 25

Basisindtjening

Nettorenter mv.	754	919	82	1.775
Realkredit *	300	289	104	583
Betalingsformidling	93	97	96	196
Omprioriterings- og lånegebyrer	69	68	101	130
Kurtage og agio	150	158	95	302
Provisioner mv. investeringsforeninger og pensionspuljer	167	240	70	425
Kapitalforvaltning	132	134	99	270
Depotgebyrer	35	35	100	69
Andre driftsindtægter	105	100	105	201
I alt	1.805	2.040	88	3.951

* Realkredit

Totalkreditsamarbejde	245	242	101	485
Totalkredit, tabsmodregning	8	12	67	21
Totalkreditsamarbejde, netto	237	230	103	464
DLR Kredit	62	58	107	116
Øvrig realkreditindtjening	1	1	100	3
I alt	300	289	104	583

Noter

Mio. kr.

Note 26

Finansielle instrumenter indregnet til dagsværdi

Værdiansættelse af finansielle instrumenter sker ved anvendelse af noterede kurser fra et aktivt marked, ved anvendelse af generelt accepterede værdiansættelsesmodeller med observerbare markedsdata eller ved anvendelse af tilgængelige data, som kun i mindre omfang er observerbare markedsdata.

For finansielle instrumenter med noterede kurser på et aktivt marked, eller hvor værdiansættelsen bygger på generelt accepterede værdiansættelsesmodeller med observerbare markedsdata, er der ikke væsentlige skøn forbundet med værdiansættelsen.

For finansielle instrumenter, hvor værdiansættelsen sker ved anvendelse af tilgængelige data, som kun i mindre omfang er observerbare markedsdata, er værdiansættelsen forbundet med skøn. Sådanne finansielle instrumenter fremgår af kolonnen ikke-observerbare input nedenfor og omfatter primært noterede aktier, herunder aktier i DLR Kredit A/S.

Dagsværdien af unoterede aktier og andre kapitalandele beregnes på baggrund af tilgængelige oplysninger om handler mv., herunder i et meget væsentligt omfang i henhold til ejerftaler baseret på indre værdi. I et uvæsentligt omfang beregnes dagsværdien på baggrund af forventede betalingsstrømme.

En ændring på 10 pct. af den opgjorte markedsværdi på finansielle aktiver, værdiansat på basis af ikke-observerbare input, vil påvirke resultat før skat med 184 mio. kr.

Noter

30.6.2019 Mio. kr.	Noterede kurser	Observer- bare input	Ikke- observer- bare input	Sydbank-koncernen	
				Dagsværdi i alt	Regnskabs- mæssig værdi

Note 26 – fortsat

Finansielle aktiver

Tilgodehavender hos kreditinstitutter og centralbanker	-	5.935	-	5.935	5.935
Udlån til dagsværdi	-	6.982	-	6.982	6.982
Obligationer til dagsværdi	-	32.551	-	32.551	32.551
Aktier mv.	323	38	1.844	2.205	2.205
Aktiver tilknyttet puljeordninger	6.848	10.985	-	17.833	17.833
Andre aktiver	369	5.166	-	5.535	5.535
I alt	7.540	61.657	1.844	71.041	71.041

Finansielle forpligtelser

Gæld til kreditinstitutter og centralbanker	-	2.842	-	2.842	2.842
Indlån og anden gæld	-	1.524	-	1.524	1.524
Indlån i puljeordninger	-	17.833	-	17.833	17.833
Andre passiver	352	12.299	-	12.651	12.651
I alt	352	34.498	-	34.850	34.850

Mio. kr.	Sydbank-koncernen		
	30.6.2019	31.12.2018	30.6.2018

Aktiver værdiansat på basis af ikke-observerbare input

Regnskabsmæssig værdi primo	1.800	1.822	1.822
Tilgang	-	-	1
Afgang	7	308	292
Kursregulering	51	286	219
Regnskabsmæssig værdi ultimo	1.844	1.800	1.750

Indregnet i periodens resultat

Udbytte	24	21	20
Kursregulering	51	286	219
I alt	75	307	239

Noter

Mio. kr.	Sydbank-koncernen		Sydbank A/S	
	2019	2018	2019	2018

Note 27

Gearingsgrad

Eksposering til beregning af gearingsgrad

Aktiver i alt	152.074	140.514	154.372	142.869
Puljeaktiver udelades	-17.833	-16.220	-17.833	-16.220
Korrektion derivater m.m.	9.683	6.663	9.683	6.663
Garantier mv.	15.666	13.881	15.666	13.881
Udnyttede kreditrammer mv.	10.581	10.704	10.592	10.714
Øvrige reguleringer	-850	-625	-834	-607
I alt	169.321	154.917	171.646	157.300
Kernekapital – aktuel (overgangsregler)	10.209	10.550	10.194	10.574
Kernekapital – fuldt indfaset	10.042	10.326	10.026	10.350
Gearingsgrad, pct. – aktuel (overgangsregler)	6,0	6,8	5,9	6,7
Gearingsgrad, pct. – fuldt indfaset	5,9	6,7	5,8	6,6

30.6.2019

Mio. kr.	Aktivitet	Selskabskapital i mio.	Egenkapital i mio. kr.	Resultat i mio. kr.	Ejerandel i pct.
----------	-----------	------------------------	------------------------	---------------------	------------------

Note 28

Koncernoversigt

Sydbank A/S		DKK	618		
Konsoliderede datterselskaber					
DiBa A/S, Aabenraa	Investering	DKK	300	2.037	0
Ejendomsselskabet af 1. juni 1986 A/S, Aabenraa	Ejendomme	DKK	11	21	4
Syd Fund Management A/S, Aabenraa	Administration	DKK	100	108	7
Sydbank (Schweiz) AG, in Liquidation, St. Gallen, Schweiz *	-	CHF	40	238	-1
Kapitalandele i associerede virksomheder					
Foreningen Bankdata, Fredericia **	It	DKK	531	531	32
Komplementarselskabet Core Property Management A/S, København **	Ejendomme	DKK	1	24	5
Core Property Management P/S, København **	Ejendomme	DKK	5	45	21

* Uden aktivitet pr. 30. juni 2019.

** Regnskabsoplysninger er anført ifølge selskabernes seneste offentliggjorte årsrapport (2018).

Ledelsens erklæring

Vi har behandlet og godkendt delårsrapporten for 1. halvår 2019 for Sydbank A/S.

Delårsregnskabet for koncernen udarbejdes i overensstemmelse med IAS 34 "Præsentation af delårsregnskaber", som godkendt af EU. Delårsregnskabet (for selskabet) udarbejdes herudover i overensstemmelse med danske oplysningskrav til delårsrapporter for børsnoterede finansielle selskaber.

Delårsrapporten har ikke været genstand for revision eller review.

Det er vores opfattelse, at delårsregnskabet giver et retvisende billede af koncernens og selskabets aktiver, passiver og finansielle stilling pr. 30. juni 2019 samt af resultatet af koncernens og selskabets aktiviteter og koncernens pengestrømme for perioden 1. januar – 30. juni 2019. Det er endvidere vores opfattelse, at ledelsesberetningen indeholder en retvisende redegørelse for udviklingen i koncernens og selskabets aktiviteter og økonomiske forhold samt en beskrivelse af de væsentligste risici og usikkerhedsfaktorer, som koncernen og selskabet kan påvirkes af.

Aabenraa, den 28. august 2019

Direktionen

Karen Frøsig
Adm. direktør

Bjarne Larsen

Jan Svarre

Bestyrelsen

Torben Nielsen
Formand

John Lesbo
Næstformand

Carsten Andersen

Kim Holmer

Jørgen Høholt

Lars Mikkelsen-Jensen

Janne Moltke-Leth

Frank Møller Nielsen

Jacob Christian Nielsen

Jarl Oxlund

Susanne Schou

Jørn Krogh Sørensen

Supplerende information

Finanskalender

Sydbank har fastlagt følgende offentliggørelsestidspunkter for koncernens regnskabsmeddelelser i 2019:

- Delårsrapport for 1.-3. kvartal 2019
30. oktober 2019

Kontaktpersoner

Adm. direktør Karen Frøsig,
tlf. 74 37 20 00

Økonomidirektør Jørn Adam Møller,
tlf. 74 37 24 00

Adresse

Sydbank A/S
Peberlyk 4
6200 Aabenraa
Tlf. 74 37 37 37
CVR-nr. DK 12626509

Relevante links

sydbank.dk
sydbank.com

For yderligere information henvises til Sydbanks Årsrapport 2018 på www.sydbank.dk/omsydbank/investor/regnskab/regnskab2018.