

A blurred man in a dark suit and tie is walking past a light-colored brick wall. On the wall, there is a large, white, three-dimensional 'Sydbank' sign. The man is out of focus, while the sign and the brick wall are sharp. The lighting is bright, suggesting a sunny day.

Sydbank

---

# Delårsrapport – 1. halvår 2014

Sydbank-koncernen

Hvad kan vi gøre for dig

**Sydbank**

## Sydbanks delårsrapport – 1. halvår 2014

### Sydbanks plan for at øge lønsomheden begynder at skabe resultater

Administrerende direktør Karen Frøsig siger om halvårsregnskabet

– Den fornuftige udvikling fortsætter; Sydbank har vækst i udlånet, indtægterne stiger i et meget konkurrencepræget marked, og nedskrivningerne falder med 36 pct.

– Planen for at forbedre lønsomheden i Sydbank begynder at skabe resultater. Samtidig med, at vi har nogle af markedets mest tilfredse kunder. Vi fortsætter ufortrødent med at følge planen for at skabe varige forbedringer af indtjeningen ved at øge indtægterne med 200 mio. kr., nedbringe omkostningerne med 200 mio. kr. og fortsat fokusere på kreditkvaliteten.

### Udvalgte resultater fra halvåret

- Indtjeningen i alt stiger med 3 pct. til 2.283 mio. kr. i forhold til første halvår 2013. Både indlån og udlån er øget i første halvår af 2014.
- Sydbank oplever fortsat tilgang af nye kunder. Det gælder både privatkunder, private banking-kunder og erhvervs-kunder.
- Udlånet er i 1. halvår 2014 steget med 1,6 pct. i et marked, hvor der er meget hård konkurrence om kunderne.
- Nedskrivninger på udlån falder med 36 pct.
- Basisomkostningerne er steget som følge af købet af DiBa Bank.
- Resultatet før skat forrenter den gennemsnitlige egenkapital med 12 pct. p.a.

Fremgangen var særlig markant i 2. kvartal, hvor Sydbank med et basisresultat på 370 mio. kr. fik det bedste basisresultat i et kvartal i de seneste 6 år. Kvartalets nedskrivninger på 111 mio. kr. er på det laveste niveau siden finanskrisens begyndelse i 3. kvartal 2008.

### Forventninger til 2014 justeres

Sydbank forventer uændret stigende basisindtjening og handelsindtjening. Basisomkostningerne ventes fortsat at stige – dels som følge af købet af DiBa Bank og dels som følge af de igangsatte aktiviteter.

Forventningerne til nedskrivninger reduceres til 700-800 mio. kr., hvor den tidligere forventning var 950-1.100 mio. kr. Integrations- og restruktureringsomkostninger ventes fortsat at blive i niveauet 75 mio. kr.

---

## Indholdsfortegnelse

### Regnskabsberetning

Koncernens hoved- og nøgletal .....	2
Hovedpunkter .....	3
Regnskabsberetning – resultat for 1. halvår 2014.....	5

### Regnskab

Resultatopgørelse.....	11
Totalindkomstopgørelse .....	11
Balance .....	12
Koncernens hoved- og nøgletal – kvartaler .....	13
Koncernens hoved- og nøgletal – halvår.....	14
Kapitalforhold – koncernen.....	15
Pengestrømsopgørelse – koncernen.....	17
Segmentregnskab – koncernen.....	18
Kapitalandele i tilknyttede og associerede virksomheder mv .....	19
Noter .....	20

### Erklæring

Ledelsens erklæring .....	32
---------------------------	----

Supplerende information .....	33
-------------------------------	----

## Koncernens hoved- og nøgletal

	1. halvår 2014	1. halvår 2013	Indeks 14/13	2. kv. 2014	2. kv. 2013	Året 2013
<b>Resultatopgørelse (mio. kr.)</b>						
Basisindtjening	2.131	2.052	104	1.076	1.016	4.058
Handelsindtjening	152	161	94	66	75	229
<b>Indtjening i alt</b>	<b>2.283</b>	<b>2.213</b>	<b>103</b>	<b>1.142</b>	<b>1.091</b>	<b>4.287</b>
Basisomkostninger	1.365	1.310	104	661	649	2.514
<b>Basisresultat før nedskrivninger</b>	<b>918</b>	<b>903</b>	<b>102</b>	<b>481</b>	<b>442</b>	<b>1.773</b>
Nedskrivninger på udlån mv.	430	674	64	111	325	1.861
<b>Basisresultat</b>	<b>488</b>	<b>229</b>	<b>213</b>	<b>370</b>	<b>117</b>	<b>-88</b>
Beholdningsresultat	37	284	13	-47	197	319
<b>Resultat før engangsposter og sektorløsninger</b>	<b>525</b>	<b>513</b>	<b>102</b>	<b>323</b>	<b>314</b>	<b>231</b>
Poster med engangskaraktér, netto	108	0	-	-21	0	-43
Bidrag til sektorløsninger	1	11	9	1	-4	17
<b>Resultat før skat</b>	<b>632</b>	<b>502</b>	<b>126</b>	<b>301</b>	<b>318</b>	<b>171</b>
Skat	118	118	100	73	71	-16
<b>Periodens resultat</b>	<b>514</b>	<b>384</b>	<b>134</b>	<b>228</b>	<b>247</b>	<b>187</b>
<b>Udvalgte balanceposter (mia. kr.)</b>						
Udlån til amortiseret kostpris	67,7	67,8	100	67,7	67,8	66,6
Udlån til dagsværdi	5,7	4,5	127	5,7	4,5	4,9
Indlån og anden gæld	74,0	65,9	112	74,0	65,9	70,0
Udstedte obligationer til amortiseret kostpris	3,7	3,8	97	3,7	3,8	6,5
Efterstillede kapitalindskud	1,4	1,4	100	1,4	1,4	1,8
Egenkapital	10,7	10,5	102	10,7	10,5	10,2
Aktiver i alt	147,4	141,4	104	147,4	141,4	147,9
<b>Nøgletal pr. aktie (kr. pr. aktie a 10 kr.)</b>						
Periodens resultat **	7,0	5,2		3,1	3,4	2,5
Periodens resultat – udvandet **	7,0	5,2		3,1	3,4	2,5
Børskurs ultimo	143,7	114,0		143,7	114,0	144,0
Indre værdi	146,7	142,6		146,7	142,6	139,7
Børskurs/indre værdi	0,98	0,80		0,98	0,80	1,03
Gennemsnitligt antal aktier i omløb (mio. stk.)	73,3	73,2		73,3	73,5	73,4
Udbytte pr. aktie	-	-		-	-	-
<b>Øvrige nøgletal</b>						
Solvensprocent	16,2	16,5		16,2	16,5	15,7
Kernekapitalprocent, inkl. hybrid kernekapital	15,7	16,2		15,7	16,2	15,3
Egentlig kernekapitalprocent	14,1	14,4		14,1	14,4	13,4
Resultat før skat i pct. af gns. egenkapital **	6,0	4,9		2,8	3,1	1,7
Resultat efter skat i pct. af gns. egenkapital **	4,9	3,7		2,1	2,4	1,8
Basisomkostninger i pct. af indtjening i alt	59,8	59,2		57,9	59,5	58,6
Renterisiko	0,5	0,2		0,5	0,2	0,6
Valutaposition	4,4	2,3		4,4	2,3	2,1
Valutarisiko	0,0	0,1		0,0	0,1	0,0
Udlån i forhold til indlån *	0,8	0,9		0,8	0,9	0,8
Udlån i forhold til egenkapital *	6,3	6,5		6,3	6,5	6,5
Periodens udlånsvækst *	1,6	-0,6		0,7	-0,1	-2,3
Overdækning i forhold til lovkrav om likviditet	188,4	167,4		188,4	167,4	179,8
Summen af store eksponeringer	36,3	30,5		36,3	30,5	25,8
Akkumuleret nedskrivningsprocent	5,7	4,2		5,7	4,2	5,4
Periodens nedskrivningsprocent**	0,54	0,85		0,16	0,41	2,34
Antal heltidsmedarbejdere ultimo	2.187	2.087	105	2.187	2.087	2.231

\* Nøgletallene er beregnet på grundlag af udlån til amortiseret kostpris.

\*\* Tallene er ikke omregnet til p.a. basis.

## Hovedpunkter

### Øget lønsomhed og fortsat kundetilfredshed i Sydbank

Sydbanks regnskab for 1. halvår viser et resultat før skat på 632 mio. kr. mod 502 mio. i 1. halvår 2013. Forbedringen skyldes stigende basisindtjening, lavere nedskrivninger og engangsindtægter. Resultatet før skat forrenter den gennemsnitlige egenkapital med 12,0 pct. p.a. Resultatet ligger på linje med forventningerne fremsat ved årsregnskabet for 2013.

Planen for at øge bankens lønsomhed effektueres som planlagt. Planen skal – med afsæt i Sydbanks høje kundetilfredshed – ved indgangen til 2016 sikre:

- en forbedring af basisindtjeningen på 200 mio. kr.
- en reduktion af basisomkostningerne med 200 mio. kr.
- faldende nedskrivninger på udlån.

Sydbank har i 2. kvartal taget en række initiativer, der skal medvirke til at styrke basisindtjeningen og reducere omkostningerne. Samtidig er der fortsat stort fokus på at forbedre kreditkvaliteten.

### Halvårets resultater

Den skarpe konkurrence i sektoren har medført et fortsat pres på koncernens nettorenteindtægter. Tendensen til vigende basisindtjening igennem 2013 er dog stoppet, og basisindtjeningen er således steget med 79 mio. kr. eller ca. 4 pct. til 2.131 mio. kr. efter vækst i indtjeningen fra realkredit, betalingsformidling, kurtager mv.

Handelsindtjeningen er reduceret med 9 mio. kr. i forhold til samme periode i 2013.

Indtjeningen i alt er forøget med 70 mio. kr. eller godt 3 pct. i forhold til 1. halvår 2013.

I Sydbank er basisomkostningerne til stadighed et fokusområde. Derfor har banken i halvåret fastholdt en stram styring af basisomkostningerne, der viser en faldende tendens – eksklusive DiBa Bank.

Koncernens nedskrivninger på udlån:

- er i forhold til 1. halvår 2013 reduceret med 244 mio. kr. til 430 mio. kr.
- udgør i 2. kvartal 2014 111 mio. kr. – det laveste niveau siden finanskrisens start i 3. kvartal 2008
- forventes i intervallet 700-800 mio. kr. for helåret

- forventes fremadrettet positivt påvirket af det fortsatte arbejde med udvikling af systemer og processer med henblik på at optimere kreditstyring og -kvalitet.

Basisresultatet er forbedret med 259 mio. kr. til 488 mio. kr. mod 229 mio. kr. i 1. halvår 2013. Resultatforbedringen skyldes i det væsentligste en reduktion af nedskrivninger på udlån samt en stigning i basisindtjeningen. Basisresultatet for 2. kvartal 2014 udgør 370 mio. kr. og er det højest realiserede basisresultat siden 2. kvartal 2008.

Koncernens positionstagning og håndtering af likviditet har under et givet et beholdningsresultat på 37 mio. kr. i 1. halvår 2014 mod 284 mio. kr. i samme periode 2013.

Resultatet før skat er i 1. halvår 2014 forbedret til 632 mio. kr. mod 502 mio. kr. i 1. halvår 2013. Af forbedringen kan 118 mio. kr. henføres til engangsposter mv.

Sydbank opnåede i halvåret en vækst i udlån på 1,1 mia. kr. sammenlignet med niveauet ved årsskiftet. Dette er tilfredsstillende i et meget konkurrencepræget marked. Væksten i indlån var i samme periode på 4,0 mia. kr.

Integrationen af DiBa Bank følger planen. I halvåret er tre filialer blevet lagt sammen, it-konverteringen mellem Sydbank og DiBa Bank finder sted i 3. kvartal 2014, og 15 medarbejdere er opsagt som tidligere udmeldt. Derudover har 41 DiBa medarbejdere forladt koncernen af andre årsager. Der har ikke været mærkbar afgang af DiBa Bank kunder.

Sydbank oplever i kvartalet en fortsat kundetilgang. I 1. halvår 2014 fik Sydbank ca. 13.000 nye kunder, og banken har således ca. 463.500 kunder ved udgangen af 1. halvår 2014. Samtidig er Sydbank meget tilfreds med at konstatere, at banken til stadighed oplever en meget høj kundetilfredshed.

---

### Forventninger til 2014

Sydbank forventer i 2014 uændret en stigende basisindtjening. Dette forventes dels som følge af overtagelsen af DiBa Bank, dels som følge af de igangsatte aktiviteter og på trods af fortsat stor konkurrence i sektoren.

Handelsindtjeningen forventes stigende i forhold til 2013 bl.a. som følge af overtagelsen af DiBa Bank. Dette er dog meget afhængigt af udviklingen på de finansielle markeder.

På trods af de igangsatte aktiviteter forventes fortsat stigende basisomkostninger i 2014 som følge af

overtagelsen af DiBa Bank. Det forventes, at de iværksatte besparelser slår igennem med fuld effekt ved indgangen til 2016.

Forventninger til nedskrivninger på udlån reduceres til 700-800 mio. kr. for helåret, hvor den tidligere forventning var 950-1.100 mio. kr.

Integrations- og restruktureringsomkostninger, der indgår i poster med engangskarakter, forventes samlet at udgøre i niveauet 75 mio. kr.

## Regnskabsberetning – resultat for 1. halvår 2014

Sydbank-koncernen har opnået et resultat før skat på 632 mio. kr. (1. halvår 2013: 502 mio. kr.). Udviklingen i resultatet lever op til forventningerne ved indgangen til året. Resultatet før skat forrenter den gennemsnitlige egenkapital med 12,0 pct. p.a. Resultatet er karakteriseret ved:

### 1. halvår

- Stigning i basisindtjening på 4 pct., trods et fald i nettorenter mv. på 4 pct.
- Fald i handelsindtjening på 6 pct.
- Stigende basisomkostninger som følge af DiBa-overtagelsen
- Fald i nedskrivninger på udlån på 36 pct.
- Stigning i basisresultatet på 259 mio. kr. til 488 mio. kr.
- Positivt beholdningsresultat på 37 mio. kr.
- Poster med engangskaraktter mv., nettoindtægt på 107 mio. kr.
- Bankudlån 67,7 mia. kr. (ultimo 2013: 66,6 mia. kr.)
- Bankindlån 74,0 mia. kr. (ultimo 2013: 70,0 mia. kr.)
- Solvens 16,2 pct. heraf egentlig kernekapitalprocent 14,1
- Individuelt solvensbehov 10,1 pct. (ultimo 2013: 10,0 pct.).

### 2. kvartal

- Nedskrivninger på udlån 111 mio. kr. – det laveste niveau siden finanskrisens start
- Basisresultatet på 370 mio. kr. – det højeste kvartalsresultat siden 2. kvartal 2008.

Resultatopgørelse – 1. halvår (mio. kr.)	2014	2013
Basisindtjening	2.131	2.052
Handelsindtjening	152	161
<b>Indtjening i alt</b>	<b>2.283</b>	<b>2.213</b>
Basisomkostninger	1.365	1.310
<b>Basisresultat før nedskrivninger</b>	<b>918</b>	<b>903</b>
Nedskrivninger på udlån mv.	430	674
<b>Basisresultat</b>	<b>488</b>	<b>229</b>
Beholdningsresultat	37	284
<b>Resultat før engangsposter</b>	<b>525</b>	<b>513</b>
Poster med engangskaraktter mv., netto	107	11
<b>Resultat før skat</b>	<b>632</b>	<b>502</b>
Skat	118	118
<b>Periodens resultat</b>	<b>514</b>	<b>384</b>

### Basisindtjening

Den samlede basisindtjening er steget med 79 mio. kr. til 2.131 mio. kr.

Nettorenterne er reduceret med 58 mio. kr. til 1.249 mio. kr. bl.a. som følge af en faldende rentemarginal.

Indtægterne fra samarbejdet med Totalkredit udgør netto 122 mio. kr. (2013: 103 mio. kr.) efter tabsmodregning på 15 mio. kr. (2013: 11 mio. kr.). Samarbejdet med DLR Kredit har givet en indtægt på 43 mio. kr. (2013: 26 mio. kr.). Den samlede realkreditindtjening udgør 172 mio. kr. (2013: 130 mio. kr.).

Indtjeningen fra betalingsformidling er steget med 27 mio. kr. til 108 mio. kr. i forhold til 2013.

De øvrige indtjeningskomponenter er i forhold til 2013 steget med 68 mio. kr.

Basisindtjening – 1. halvår (mio. kr.)	2014	2013
Nettorenter mv.	1.249	1.307
Realkredit	172	130
Betalingsformidling	108	81
Ompriorerings- og lånegebyrer	48	44
Kurtage og agio	171	168
Provisioner mv. inv. foreninger og pensionspuljer	167	165
Kapitalforvaltning	87	83
Depotgebyrer	42	40
Anden indtjening	87	34
<b>I alt</b>	<b>2.131</b>	<b>2.052</b>

### Handelsindtjening

Handelsindtjeningen er faldet med 9 mio. kr. til 152 mio. kr. Udviklingen er præget af stigende aktieomsætning med kunder og faldende handel med realkreditobligationer, bl.a. som følge af usikkerhed om de kommende likviditetsregler.

### Omkostninger og afskrivninger

Koncernens samlede omkostninger og afskrivninger er realiseret med 1.407 mio. kr., hvilket er en stigning på 82 mio. kr. i forhold til 2013.

Omkostninger og afskrivninger – 1. halvår (mio. kr.)	2014	2013
Personaleudgifter	788	732
Øvrige administrationsudgifter	509	466
Af- og nedskrivninger på immaterielle og materielle aktiver	49	63
Andre driftsudgifter	61	64
<b>Omkostninger og afskrivninger i alt</b>	<b>1.407</b>	<b>1.325</b>
Fordeler sig således:		
Basisomkostninger	1.365	1.310
Beholdningsomkostninger	4	4
Omkostninger med engangskaraktter	37	11

Basisomkostningerne udgør 1.365 mio. kr. mod 1.310 mio. kr. i 1. halvår 2013. Udviklingen kan henføres til overtagelsen af DiBa Bank.

Koncernen beskæftigede ved udgangen af 1. halvår 2014 2.187 medarbejdere (omregnet til heltid) mod 2.087 pr. 30. juni 2013.

Som følge af bankens fortsatte tilpasning af betjeningskonceptet – og arbejdet med at reducere basisomkostningerne – er der i løbet af 1. halvår 2014 lukket fire mindre filialer, samt sammenlagt tre filialer i forbindelse med integrationen af DiBa Bank. Herefter udgør antallet af filialer 90 i Danmark og uændret fem i Tyskland. Pr. 30. september 2014 sammenlægges afdelingerne i Wiesbaden og Berlin med afdelingen i Hamborg.

### Basisresultat før nedskrivninger

Basisresultat før nedskrivninger på udlån udgør 918 mio. kr. – en stigning på 15 mio. kr. i forhold til samme periode i 2013.

### Nedskrivninger på udlån mv.

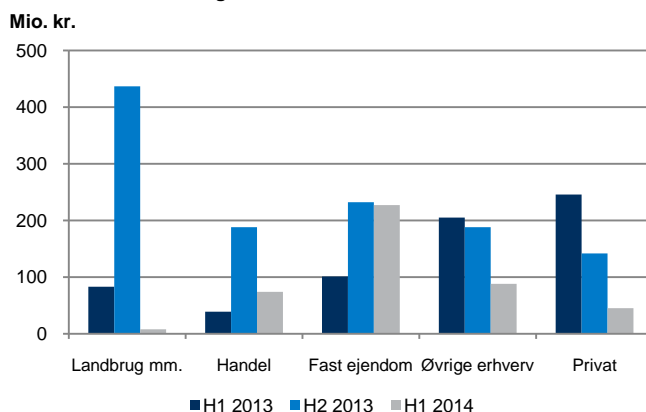
Nedskrivninger på udlån udgør 430 mio. kr. (1. halvår 2013: 674 mio. kr. og 2. halvår 2013 1.187 mio. kr.).

Nedskrivningerne i 2. kvartal 2014 er positivt påvirket af en nettotilbageførsel af nedskrivninger på 30 mio. kr. på privatkunder. Tilbageførslen er en konsekvens af en ekstraordinær gennemgang af privatengagementer foretaget i 2. kvartal.

Nedskrivningerne i 2. kvartal er ligeledes positivt påvirket af de stigende jordpriser, hvilket har reduceret nedskrivningerne med 86 mio. kr., og negativt påvirket af effekten af en mere forsigtig værdiansættelse af landbrugets øvrige aktiver, der har forøget nedskrivningerne med 56 mio. kr.

Nedenstående er vist halvårets nedskrivninger for de tilsvarende perioder for landbrug, handel, fast ejendom, øvrige erhverv samt privat.

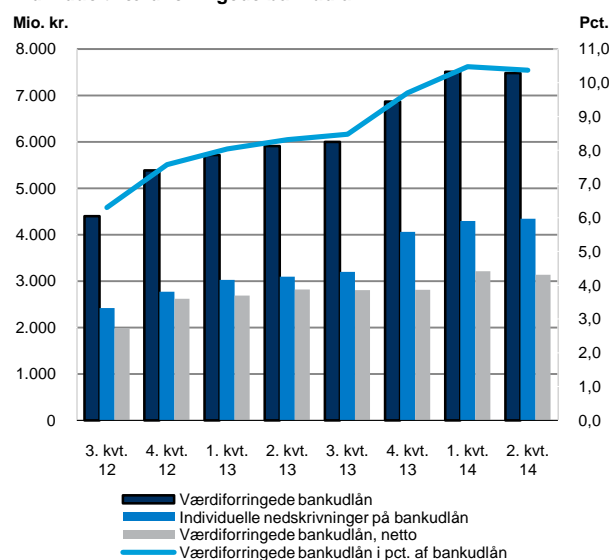
### Periodens nedskrivninger – branchefordelt



Udviklingen – herunder specielt landbrug – bærer præg af Finanstilsynets undersøgelse i 2. halvår 2013. I 1. halvår 2014 er nedskrivningerne på landbrug påvirket af de ændrede værdiansættelser af landbrugets aktiver. Nedskrivningerne på handel er i 1. halvår 2014 reduceret væsentligt i forhold til 2. halvår 2013, mens nedskrivninger på fast ejendom i samme periode ligger på et uændret niveau. Nedskrivninger på privatkunder er reduceret markant over de seneste tre halvår.

Nedskrivningsprocenten opgjort i forhold til bankudlån pr. 30. juni 2014 udgør 0,62 pct. og 0,54 pct. i forhold til bankudlån og garantier. Ultimo juni 2014 udgør den akkumulerede nedskrivnings- og hensættelsessaldo 4.604 mio. kr. En stigning på 303 mio. kr. i forhold til primo året.

### Individuelt værdiforringede bankudlån



Værdiforringede bankudlån før nedskrivninger er i forhold til 30. juni 2013 forøget med 1.572 mio. kr. til 7.481 mio. kr., svarende til 27 pct. Forøgelsen kan henføres til ikke-misligholdte bankudlån med 901 mio. kr. og misligholdte bankudlån med 671 mio. kr. Individuelt værdiforringede bankudlån efter nedskrivninger er i samme periode forøget med 315 mio. kr., svarende til 11 pct. Nedskrivninger på individuelt nedskrevne bankudlån udgør 58,1 pct.



(ultimo juni 2013: 52,3 pct. og ultimo 2013: 59,1 pct.).

I 1. halvår 2014 udgør de konstaterede tab 264 mio. kr. (1. halvår 2013: 442 mio. kr.). Af de konstaterede tab er 239 mio. kr. tidligere nedskrevet.

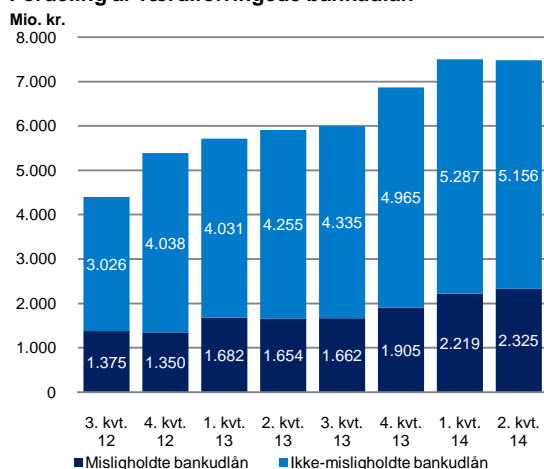
Individuelt værdiforringede bankudlån (mio. kr.)	30.6 2014	31.12 2013	30.6 2013
Ikke-misligholdte bankudlån	5.156	4.965	4.255
Misligholdte bankudlån	2.325	1.905	1.654
Værdiforringede bankudlån	7.481	6.870	5.909
Nedskrivninger på individuelt nedskrevne bankudlån	4.347	4.058	3.090
Værdiforringede bankudlån efter nedskrivninger	3.134	2.812	2.819
Værdiforringede bankudlån i pct. af bankudlån før nedskrivninger	10,4	9,7	8,3
Nedskrivningssaldo i pct. af bankudlån før nedskrivninger	6,0	5,7	4,3
Nedskrevet i pct. af værdiforringede bankudlån	58,1	59,1	52,3
Nedskrivningssaldo i pct. af misligholdte bankudlån	187,0	213,0	186,8

Nedskrivningssaldoen i procent af misligholdte bankudlån pr. 30. juni 2014 udgør 187,0.

I figuren nedenfor vises fordelingen af værdiforringede bankudlån på henholdsvis misligholdte og ikke-misligholdte bankudlån. Hovedparten af de værdiforringede bankudlån kan henføres til ikke-misligholdte bankudlån.

Misligholdte bankudlån er siden 1. halvår 2013 steget med 671 mio. kr., mens ikke-misligholdte bankudlån er steget med 901 mio. kr.

Fordeling af værdiforringede bankudlån



### Basisresultat

Basisresultat udgør 488 mio. kr. – en stigning på 259 mio. kr. eller 113 pct. i forhold til samme periode i 2013.

### Beholdningsresultat

Koncernens positionstagning og håndtering af likviditet har under et givet en indtjening på 37 mio. kr. i 1. halvår 2014 mod 284 mio. kr. i samme periode 2013.

Beholdningsresultat – 1. halvår (mio. kr.)	2014	2013
Positionstagning	45	239
Likviditetsfremskaffelse og -reserve	23	45
Strategiske positioner	-27	4
Omkostninger	-4	-4
<b>I alt</b>	<b>37</b>	<b>284</b>

I 2. kvartal 2014 er beholdningsresultatet -47 mio. kr., heraf kan -27 mio. kr. henføres til strategiske positioner, primært som følge af nedskrivning af hybrid kernekapital og afvikling af koncernens pantebrevs-beholdning.

Udover strategiske positioner er beholdningsresultatet i 2. kvartal 2014 negativt påvirket af koncernens renteposition, som gennem længere tid har ligget til forventning om rentestigning. I løbet af kvartalet har der været et rentefald, hvilket har medført tab på positionen.

Udgiften til marginal på koncernens senior-udstedelser indgår under likviditetsfremskaffelse og -reserve og udgør 32 mio. kr. i 1. halvår 2014 mod 24 mio. kr. i 1. halvår 2013.

### Poster med engangskaraktter mv., netto

Poster med engangskaraktter mv. udgør i alt en nettoindtægt på 107 mio. kr. (1. halvår 2013: -11 mio. kr.). Posten omfatter:

- en engangsindtægt på 148 mio. kr. fra salget af koncernens aktier i Nets Holding
- nettointegrationsposter vedrørende DiBa – bestående af merrenter på efterstillet kapital på 4 mio. kr., omkostninger på 28 mio. kr. og indtægter ved salg af datterselskaber på 1 mio. kr.
- restruktureringsomkostninger på 9 mio. kr.
- bidrag til sektorløsninger på 1 mio. kr. (1. halvår 2013: 11 mio. kr.).

### Periodens resultat

Resultat før skat udgør 632 mio. kr. (2013: 502 mio. kr.). Skatten heraf udgør 118 mio. kr., svarende til en effektiv skatteprocent på 18,8 pct. Det lave niveau skyldes, at indtægten på 148 mio. kr. vedrørende salget af Nets ikke er skattepligtig. Periodens resultat udgør herefter 514 mio. kr. mod 384 mio. kr. i 2013.

### Forrentning

Periodens resultat forrenter den gennemsnitlige egenkapital med 9,8 pct. p.a. mod 7,5 pct. p.a. i 2013. Resultatet pr. aktie udgør 7,0 kr. mod 5,2 kr. i 2013.

Periodens resultat (mio. kr.)	2014			2013		
	2. kv.	1. kv.	4. kv.	3. kv.	2. kv.	1. kv.
Basisindtjening	1.076	1.055	1.011	995	1.016	1.036
Handelsindtjening	66	86	37	31	75	86
<b>Indtjening i alt</b>	<b>1.142</b>	<b>1.141</b>	<b>1.048</b>	<b>1.026</b>	<b>1.091</b>	<b>1.122</b>
Basisomkostninger	661	704	600	604	649	661
<b>Basisresultat før nedskrivninger</b>	<b>481</b>	<b>437</b>	<b>448</b>	<b>422</b>	<b>442</b>	<b>461</b>
Nedskrivninger på udlån mv.	111	319	888	299	325	349
<b>Basisresultat</b>	<b>370</b>	<b>118</b>	<b>-440</b>	<b>123</b>	<b>117</b>	<b>112</b>
Beholdningsresultat	-47	84	42	-7	197	87
<b>Resultat før engangsposter</b>	<b>323</b>	<b>202</b>	<b>-398</b>	<b>116</b>	<b>314</b>	<b>199</b>
Poster med engangskarakter mv., netto	-22	129	-47	-2	4	-15
<b>Resultat før skat</b>	<b>301</b>	<b>331</b>	<b>-445</b>	<b>114</b>	<b>318</b>	<b>184</b>
Skat	73	45	-163	29	71	47
<b>Periodens resultat</b>	<b>228</b>	<b>286</b>	<b>-282</b>	<b>85</b>	<b>247</b>	<b>137</b>

## 2. kvartal 2014

Kvartalets resultat før skat udgør 301 mio. kr.

I forhold til 1. kvartal 2014 viser resultat før skat:

- Stigning i basisindtjening på 21 mio. kr.
- Fald i handelsindtjening på 20 mio. kr.
- Fald i basisomkostninger på 43 mio. kr.
- Reduktion i nedskrivninger på udlån med 208 mio. kr.
- Stigning i basisresultatet på 252 mio. kr. til 370 mio. kr.
- Beholdningsresultat på -47 mio. kr. (1. Kvartal 2014: 84 mio. kr.)
- Poster med engangskarakter – udgift på 22 mio. kr. (1. kvartal 2014: nettoindtægt på 129 mio. kr.).

Periodens resultat udgør 228 mio. kr.

Nedskrivninger på udlån i 2. kvartal 2014 på 111 mio. kr. ligger på det laveste niveau siden finanskrisens start i 3. kvartal 2008. Basisresultatet på 370 mio. kr. er det højeste kvartalsresultat siden 2. kvartal 2008.

## Dattervirksomheder

Resultatet efter skat i Ejendomsselskabet udgør 2 mio. kr. mod 0 mio. kr. i 2013. Det konsoliderede resultat efter skat i DiBa og Heering Huse udgør henholdsvis -3 mio. kr. og -1 mio. kr.

## Balance

Pr. 30. juni 2014 udgjorde koncernbalancen 147,4 mia. kr. mod 147,9 mia. kr. ultimo 2013.

Aktiver (mia. kr.)	30.6 2014	31.12 2013
Tilgodehavender hos kreditinstitutter mv.	8,1	11,7
Udlån til dagsværdi (reverseforretninger)	5,7	4,9
Bankudlån (til amortiseret kostpris)	67,7	66,6
Værdipapirer og kapitalandele mv.	40,0	40,6
Aktiver tilknyttet puljeordninger	10,6	10,2
Andre aktiver mv.	15,3	13,9
<b>I alt</b>	<b>147,4</b>	<b>147,9</b>

Ultimo juni 2014 udgør koncernens bankudlån 67,7 mia. kr. mod 66,6 mia. kr. ultimo 2013 og 67,8 mia. kr. ultimo juni 2013. Udviklingen i forhold til ultimo juni 2013 indeholder overtagne bankudlån på knap 2,3 mia. kr. fra DiBa Bank medio december 2013.

Passiver (mia. kr.)	30.6 2014	31.12 2013
Gæld til kreditinstitutter mv.	28,8	31,0
Indlån og anden gæld	74,0	70,0
Indlån i puljeordninger	10,6	10,2
Udstedte obligationer	3,7	6,5
Andre passiver mv.	18,2	18,2
Efterstillede kapitalindskud	1,4	1,8
Egenkapital	10,7	10,2
<b>I alt</b>	<b>147,4</b>	<b>147,9</b>

Koncernens indlån udgør 74,0 mia. kr. (ultimo 2013: 70,0 mia. kr.). I forhold til 30. juni 2013 er indlånet – inkl. overtagelsen af indlån på 3,9 mia. kr. fra DiBa Bank medio december 2013 – steget med 8,1 mia. kr. fra 65,9 mia. kr.

Sydbank har ultimo februar 2014 indfriet et seniorlån på 500 mio. euro. Desuden har DiBa i februar 2014 indfriet supplerende kapital på 100 mio. kr. og statslig hybrid kernekapital på 160 mio. kr. samt supplerende kapital på 150 mio. kr. i maj 2014.

### Kapitalforhold

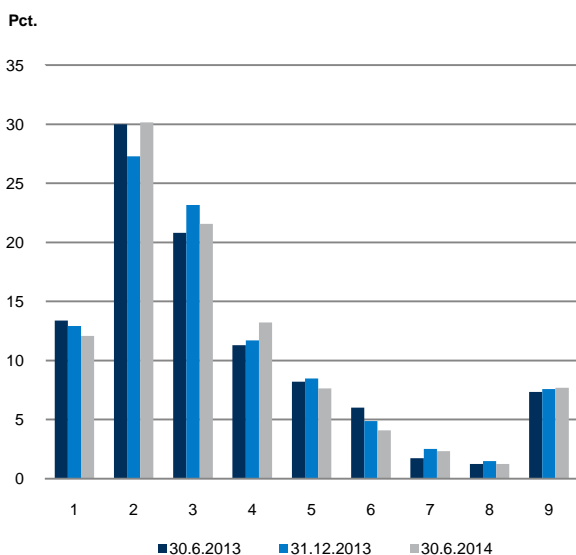
Pr. 30. juni 2014 udgør egenkapitalen 10.742 mio. kr. – en forøgelse med 505 mio. kr. siden ultimo 2013. Ændringen er sammensat af tilgang fra periodens resultat på 514 mio. kr. fratrukket udlodning på 4 mio. kr. og nettosalg af egne aktier på 5 mio. kr.

Risikovægtede poster (mia. kr.)	30.6.2014	31.12.2013
Kreditrisiko	53,3	54,2
Markedsrisiko	9,7	10,2
Operationel risiko	8,3	8,3
<b>I alt</b>	<b>71,3</b>	<b>72,7</b>

De risikovægtede poster udgør 71,3 mia. kr. (ultimo 2013: 72,7 mia. kr.). Reduktionen er sammensat af et fald i kreditrisikoen og markedsrisikoen på henholdsvis 0,9 mia. kr. og 0,5 mia. kr.

Udviklingen i bruttoeksponeringen fordelt på ratingklasser pr. 30. juni 2013, 31. december 2013 og 30. juni 2014 fremgår nedenfor.

Bruttoeksponering fordelt på ratingklasser



Bruttoeksponeringen udgøres af udlån, uudnyttede kredittilsagn, tilgodehavende renter, garantier og modpartsrisiko på afledte finansielle instrumenter. Figuren omfatter eksponeringer, der behandles efter IRB-metoden. Eksponeringer vedrørende defaultede kunder indgår ikke i fordelingen på ratingklasser. Nedskrivninger på eksponeringer er ikke fratrukket i eksponeringerne.

Bruttoeksponeringen fordelt på ratingklasser udvikler sig positivt med en stigende andel i de fire bedste ratingklasser samlet set. De skærpede

nedskrivninger har medført en stigning i antallet af kunder med OIV (objektiv indikation for værdiforringelse). Koncernen henfører alle eksponeringer på kunder med OIV til ratingklasse 9, hvorfor der har været en stigning i eksponeringer i denne ratingklasse. Denne vandring er primært sket fra ratingklasserne 5-8.

Koncernens solvensprocent er opgjort til 16,2, hvoraf 15,7 procentpoint kan henføres til kernekapital inklusive hybrid kernekapital mod henholdsvis 15,7 og 15,3 ultimo 2013. Den egentlige kernekapitalprocent er 14,1 (31. december 2013: 13,4). Pr. 30. juni 2014 er det individuelle solvensbehov opgjort til 10,1 pct. (31. december 2013: 10,0 pct.).

### Markedsrisiko

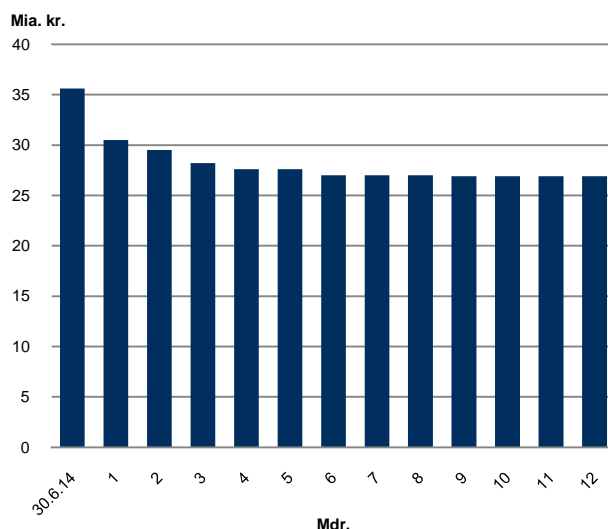
Pr. 30. juni 2014 udgør koncernens renterisiko 54 mio. kr. Koncernen har uændret en meget lav valutakursrisiko samt en fortsat beskedne aktieposition.

### Likviditet

Koncernens likviditet opgjort i henhold til lovkravet på 10 pct. udgør pr. 30. juni 2014 28,8 pct.

Moody's 12-måneders kurve viser, at koncernen kan imødegå en situation, hvor adgangen til kapitalmarkederne afskæres i en periode på 12 måneder.

Moody's 12-måneders likviditetskurve



### Rating

Moody's seneste rating af Sydbank:

- Outlook: Negativ
- Langfristet gæld: Baa 1
- Kortfristet gæld: P-2
- Individuel finansiell styrke: C-

### Tilsynsdiamant

Tilsynsdiamanten fastlægger en række særlige risikoområder med angivne grænseværdier, som pengeinstitutter som udgangspunkt bør ligge indenfor.

Tilsynsdiamant (pct.)	30.6 2014	31.12 2013	30.6 2013
Summen af store eksponeringer < 125 pct. af basiskapitalen	36	26	30
Udlånsvækst < 20 pct. om året	2	-2	-2
Ejendomseksponering < 25 pct.	11	11	12
Funding ratio < 1	0,76	0,78	0,87
Overdækning i forhold til lovkrav om likviditet > 50 pct.	188	180	167

Sydbank A/S opfylder alle tilsynsdiamantens pejlemærker.

### SIFI

Sydbank er i juni 2014 udpeget som systemisk vigtigt finansielt institut (SIFI). Sydbank skal pr. 1. januar 2015 opfylde et kapitalkrav i form af et SIFI-bufferkrav. SIFI-bufferkravet skal opfyldes med egentlig kernekapital. Kravet vil blive gradvist indfaset i perioden 2015-2019 og forventes fuldt indfaset, at udgøre 1,0 pct. for Sydbank.

## Resultatopgørelse

Mio. kr.	Note	Sydbank-koncernen		Sydbank A/S	
		1. halvår 2014	1. halvår 2013	1. halvår 2014	1. halvår 2013
Renteindtægter	2	1.662	1.804	1.664	1.805
Renteudgifter	3	319	309	316	309
<b>Netto renteindtægter</b>		<b>1.343</b>	<b>1.495</b>	<b>1.348</b>	<b>1.496</b>
Udbytte af aktier		39	23	39	23
Gebyrer og provisionsindtægter	4	851	739	851	739
Afgivne gebyrer og provisionsudgifter		118	112	118	112
<b>Netto rente- og gebyrindtægter</b>		<b>2.115</b>	<b>2.145</b>	<b>2.120</b>	<b>2.146</b>
Kursreguleringer	5	343	344	343	344
Andre driftsindtægter		15	11	15	11
Udgifter til personale og administration	6	1.297	1.198	1.301	1.202
Af- og nedskrivninger på materielle aktiver		49	63	48	60
Andre driftsudgifter	8	61	64	61	64
Nedskrivninger på udlån mv.	9	442	674	442	674
Resultat af kapitalandele i associerede og tilknyttede virksomheder	10	8	1	6	1
<b>Resultat før skat</b>		<b>632</b>	<b>502</b>	<b>632</b>	<b>502</b>
Skat	11	118	118	118	118
<b>Periodens resultat</b>		<b>514</b>	<b>384</b>	<b>514</b>	<b>384</b>
Periodens resultat pr. aktie (kr.) *		7,0	5,2	7,0	5,2
Periodens resultat pr. aktie udvandet (kr.) *		7,0	5,2	7,0	5,2
Udbytte pr. aktie (kr.)		-	-	-	-

\* Beregnet ud fra gns. antal aktier i omløb jf. side 15

## Totalindkomstopgørelse

<b>Periodens resultat</b>	<b>514</b>	<b>384</b>	<b>514</b>	<b>384</b>
<b>Anden totalindkomst</b>				
Poster der kan blive reklassificeret til resultatopgørelsen:				
Omregning af udenlandske virksomheder	2	-5	2	-5
Hedge af udenlandske virksomheder	-2	5	-2	5
Ejendomsopskrivninger	0	1	0	1
<b>Anden totalindkomst efter skat</b>	<b>0</b>	<b>1</b>	<b>0</b>	<b>1</b>
<b>Periodens totalindkomst</b>	<b>514</b>	<b>385</b>	<b>514</b>	<b>385</b>

## Balance

Mio. kr.	Note	Sydbank-koncernen		Sydbank A/S	
		30.6 2014	31.12 2013	30.6 2014	31.12 2013
<b>Aktiver</b>					
Kassebeholdning og anfordringstilgodehavender hos centralbanker		932	2.850	932	2.391
Tilgodehavender hos kreditinstitutter og centralbanker	12	7.164	8.800	7.164	8.748
Udlån til dagsværdi		5.671	4.885	5.671	4.885
Udlån til amortiseret kostpris		67.657	66.592	67.831	64.462
Obligationer til dagsværdi		38.142	38.819	38.142	37.495
Aktier mv.		1.744	1.669	1.744	1.601
Kapitalandele i associerede virksomheder mv.		169	162	169	162
Kapitalandele i tilknyttede virksomheder mv.		-	-	643	487
Aktiver tilknyttet puljeordninger		10.632	10.162	10.632	10.162
Immaterielle aktiver		344	355	344	232
Grunde og bygninger i alt		1.096	1.122	911	804
heraf investeringsejendomme		5	20	5	16
heraf domicilejendomme		1.091	1.102	906	788
Øvrige materielle aktiver		68	86	68	84
Aktuelle skatteaktiver		111	182	111	182
Udskudte skatteaktiver		78	79	10	10
Aktiver i midlertidig besiddelse		20	19	9	6
Andre aktiver	13	13.517	12.049	13.512	11.998
Periodeafgrænsningsposter		63	61	63	54
<b>Aktiver i alt</b>		<b>147.408</b>	<b>147.892</b>	<b>147.956</b>	<b>143.763</b>
<b>Passiver</b>					
Gæld til kreditinstitutter og centralbanker	14	28.745	31.019	29.277	31.188
Indlån og anden gæld	15	73.957	70.027	73.957	66.158
Indlån i puljeordninger		10.636	10.167	10.636	10.167
Udstedte obligationer til amortiseret kostpris		3.744	6.462	3.743	6.456
Aktuelle skatteforpligtelser		5	5	5	72
Andre passiver	16	18.023	18.022	18.021	17.933
Periodeafgrænsningsposter		1	6	1	5
<b>Gæld i alt</b>		<b>135.111</b>	<b>135.708</b>	<b>135.640</b>	<b>131.979</b>
Hensatte forpligtelser	17	170	150	189	161
Efterstillede kapitalindskud	18	1.385	1.797	1.385	1.386
Egenkapital:					
Aktiekapital		742	742	742	742
Opskrivningshenslæggelser		77	77	77	77
Andre reserver:					
Vedtægtsmæssige reserver		425	425	425	425
Øvrige reserver		3	3	3	3
Overført overskud		9.495	8.986	9.495	8.986
Foreslået udbytte mv.		-	4	-	4
Egenkapital i alt		10.742	10.237	10.742	10.237
<b>Passiver i alt</b>		<b>147.408</b>	<b>147.892</b>	<b>147.956</b>	<b>143.763</b>

## Koncernens hoved- og nøgletal – kvartaler

	2. kv. 2014	1. kv. 2014	4. kv. 2013	3. kv. 2013	2. kv. 2013	1. kv. 2013
<b>Resultatopgørelse (mio. kr.)</b>						
Basisindtjening	1.076	1.055	1.011	995	1.016	1.036
Handelsindtjening	66	86	37	31	75	86
<b>Indtjening i alt</b>	<b>1.142</b>	<b>1.141</b>	<b>1.048</b>	<b>1.026</b>	<b>1.091</b>	<b>1.122</b>
Basisomkostninger	661	704	600	604	649	661
<b>Basisresultat før nedskrivninger</b>	<b>481</b>	<b>437</b>	<b>448</b>	<b>422</b>	<b>442</b>	<b>461</b>
Nedskrivninger på udlån mv.	111	319	888	299	325	349
<b>Basisresultat</b>	<b>370</b>	<b>118</b>	<b>-440</b>	<b>123</b>	<b>117</b>	<b>112</b>
Beholdningsresultat	-47	84	42	-7	197	87
<b>Resultat før engangsposter og sektorløsninger</b>	<b>323</b>	<b>202</b>	<b>-398</b>	<b>116</b>	<b>314</b>	<b>199</b>
Poster med engangskaraktér, netto	-21	129	-43	-	-	-
Bidrag til sektorløsninger	1	0	4	2	-4	15
<b>Resultat før skat</b>	<b>301</b>	<b>331</b>	<b>-445</b>	<b>114</b>	<b>318</b>	<b>184</b>
Skat	73	45	-163	29	71	47
<b>Periodens resultat</b>	<b>228</b>	<b>286</b>	<b>-282</b>	<b>85</b>	<b>247</b>	<b>137</b>
<b>Udvalgte balanceposter (mia. kr.)</b>						
Udlån til amortiseret kostpris	67,7	67,2	66,6	67,4	67,8	67,9
Udlån til dagsværdi	5,7	6,1	4,9	4,6	4,5	5,8
Indlån og anden gæld	74,0	72,0	70,0	68,1	65,9	66,7
Udstedte obligationer til amortiseret kostpris	3,7	3,7	6,5	3,8	3,8	3,8
Efterstillede kapitalindskud	1,4	1,5	1,8	1,4	1,4	1,4
Egenkapital	10,7	10,5	10,2	10,6	10,5	10,2
Aktiver i alt	147,4	143,4	147,9	144,5	141,4	155,4
<b>Nøgletal pr. aktie (kr. pr. aktie a 10 kr.)</b>						
Periodens resultat **	3,1	3,9	-3,8	1,2	3,4	1,9
Periodens resultat – udvandet **	3,1	3,9	-3,8	1,2	3,4	1,9
Børskurs ultimo	143,7	138,7	144,0	143,8	114,0	119,1
Indre værdi	146,7	143,5	139,7	143,8	142,6	139,3
Børskurs/indre værdi	0,98	0,97	1,03	1,00	0,80	0,86
Gennemsnitligt antal aktier i omløb (mio. stk.)	73,3	73,3	73,6	73,6	73,5	73,0
Udbytte pr. aktie	-	-	-	-	-	-
<b>Øvrige nøgletal</b>						
Solvensprocent	16,2	15,8	15,7	16,9	16,5	15,7
Kernekapitalprocent, inkl. hybrid kernekapital	15,7	15,3	15,3	16,5	16,2	15,3
Egentlig kernekapitalprocent	14,1	13,8	13,4	14,8	14,4	13,7
Resultat før skat i pct. af gns. egenkapital **	2,8	3,2	-4,3	1,1	3,1	1,8
Resultat efter skat i pct. af gns. egenkapital **	2,1	2,7	-2,7	0,8	2,4	1,4
Basisomkostninger i pct. af indtjening i alt	57,9	61,7	57,3	58,9	59,5	58,9
Renterisiko	0,5	0,6	0,6	0,0	0,2	1,7
Valutaposition	4,4	9,2	2,1	2,9	2,3	4,6
Valutarisiko	0,0	0,2	0,0	0,1	0,1	0,1
Udlån i forhold til indlån *	0,8	0,8	0,8	0,9	0,9	0,9
Udlån i forhold til egenkapital *	6,3	6,4	6,5	6,4	6,5	6,7
Periodens udlånsvækst *	0,7	0,9	-1,2	-0,6	-0,1	-0,4
Overdækning i forhold til lovkrav om likviditet	188,4	182,9	179,8	200,3	167,4	147,6
Summen af store eksponeringer	36,3	35,5	25,8	22,2	30,5	10,4
Akkumuleret nedskrivningsprocent	5,7	5,6	5,4	4,4	4,2	4,2
Periodens nedskrivningsprocent **	0,16	0,39	1,12	0,38	0,41	0,44
Antal heltidsmedarbejdere ultimo	2.187	2.201	2.231	2.078	2.087	2.106

\* Nøgletallene er beregnet på grundlag af udlån til amortiseret kostpris.

\*\* Kvartalstallene er ikke omregnet til p.a. basis.

## Koncernens hoved- og nøgletal – halvår

	1. halvår 2014	1. halvår 2013	1. halvår 2012	1. halvår 2011	1. halvår 2010
<b>Resultatopgørelse (mio. kr.)</b>					
Basisindtjening	2.131	2.052	2.141	1.988	2.088
Handelsindtjening	152	161	168	134	298
<b>Indtjening i alt</b>	<b>2.283</b>	<b>2.213</b>	<b>2.309</b>	<b>2.122</b>	<b>2.386</b>
Basisomkostninger	1.365	1.310	1.302	1.303	1.281
<b>Basisresultat før nedskrivninger</b>	<b>918</b>	<b>903</b>	<b>1.007</b>	<b>819</b>	<b>1.105</b>
Nedskrivninger på udlån mv.	430	674	975	490	633
<b>Basisresultat</b>	<b>488</b>	<b>229</b>	<b>32</b>	<b>329</b>	<b>472</b>
Beholdningsresultat	37	284	126	13	124
<b>Resultat før engangsposter og sektorløsninger</b>	<b>525</b>	<b>513</b>	<b>158</b>	<b>342</b>	<b>596</b>
Poster med engangskarakter, netto	108	-	-	-	-
Bidrag til sektorløsninger	1	11	5	161	261
<b>Resultat før skat</b>	<b>632</b>	<b>502</b>	<b>153</b>	<b>181</b>	<b>335</b>
Skat	118	118	38	45	84
<b>Periodens resultat</b>	<b>514</b>	<b>384</b>	<b>115</b>	<b>136</b>	<b>251</b>
<b>Udvalgte balanceposter (mia. kr.)</b>					
Udlån til amortiseret kostpris	67,7	67,8	66,7	71,9	74,1
Udlån til dagsværdi	5,7	4,5	5,9	12,0	6,6
Indlån og anden gæld	74,0	65,9	65,4	67,4	64,9
Udstedte obligationer til amortiseret kostpris	3,7	3,8	8,8	7,5	8,6
Efterstillede kapitalindskud	1,4	1,4	1,4	2,3	3,1
Egenkapital	10,7	10,5	9,7	9,5	9,4
Aktiver i alt	147,4	141,4	158,3	145,7	154,4
<b>Nøgletal pr. aktie (kr. pr. aktie a 10 kr.)</b>					
Periodens resultat **	7,0	5,2	1,6	1,9	3,4
Periodens resultat – udvandet **	7,0	5,2	1,6	1,9	3,4
Børskurs ultimo	143,7	114,0	95,0	114,8	124,8
Indre værdi	146,7	142,6	132,6	128,6	127,5
Børskurs/indre værdi	0,98	0,80	0,72	0,89	0,98
Gennemsnitligt antal aktier i omløb (mio. stk.)	73,3	73,2	73,2	73,5	73,7
Udbytte pr. aktie	-	-	-	-	-
<b>Øvrige nøgletal</b>					
Solvensprocent	16,2	16,5	14,6	15,1	15,7
Kernekapitalprocent, inkl. hybrid kernekapital	15,7	16,2	14,6	14,1	13,5
Egentlig kernekapitalprocent	14,1	14,4	13,0	12,5	11,9
Resultat før skat i pct. af gns. egenkapital **	6,0	4,9	1,6	1,9	3,6
Resultat efter skat i pct. af gns. egenkapital **	4,9	3,7	1,2	1,4	2,7
Basisomkostninger i pct. af indtjening i alt	59,8	59,2	56,4	61,4	53,7
Renterisiko	0,5	0,2	0,3	0,9	0,2
Valutaposition	4,4	2,3	4,2	2,7	1,5
Valutarisiko	0,0	0,1	0,1	0,0	0,0
Udlån i forhold til indlån *	0,8	0,9	0,9	1,0	1,0
Udlån i forhold til egenkapital *	6,3	6,5	6,9	7,5	7,9
Periodens udlånsvækst *	1,6	-0,6	-3,1	-1,5	-0,6
Overdækning i forhold til lovkrav om likviditet	188,4	167,4	151,8	99,5	96,8
Summen af store eksponeringer	36,3	30,5	42,8	34,6	0,0
Akkumuleret nedskrivningsprocent ekskl. DPB	5,7	4,2	3,4	2,1	2,0
Periodens nedskrivningsprocent ekskl. DPB **	0,54	0,85	1,24	0,60	0,72
Antal heltidsmedarbejdere ultimo	2.187	2.087	2.128	2.274	2.323

\* Nøgletallene er beregnet på grundlag af udlån til amortiseret kostpris.

\*\* Halvårstallene er ikke omregnet til p.a. basis.



## Kapitalforhold – koncernen

Mio. kr.	Aktiekapital	Opskrivningshælgelser	Vedtægtsmæssige reserver*	Reserve for nettoopskr. efter indre værdis metode	Overført overskud	Foreslået udbytte mv.	I alt
Egenkapital primo 2014	742	77	425	3	8.986	4	10.237
Periodens resultat	-	-	-	-	514	-	514
<b>Anden totalindkomst</b>							
Omregning af udenlandske virksomheder	-	-	-	-	2	-	2
Hedge af udenlandske virksomheder	-	-	-	-	-2	-	-2
Ejendomsopskrivninger	-	-	-	-	-	-	-
Anden totalindkomst i alt	-	-	-	-	-	-	-
Periodens totalindkomst	-	-	-	-	514	-	514
<b>Transaktioner med ejere</b>							
Køb af egne aktier	-	-	-	-	-481	-	-481
Salg af egne aktier	-	-	-	-	476	-	476
Udbetalt udbytte mv.	-	-	-	-	-	-4	-4
Transaktioner med ejere i alt	-	-	-	-	-5	-4	-9
<b>Egenkapital 30. juni 2014</b>	<b>742</b>	<b>77</b>	<b>425</b>	<b>3</b>	<b>9.495</b>	<b>-</b>	<b>10.742</b>
Egenkapital primo 2013	742	97	425	2	8.760	7	10.033
Periodens resultat	-	-	-	-	384	-	384
<b>Anden totalindkomst</b>							
Omregning af udenlandske virksomheder	-	-	-	-	-5	-	-5
Hedge af udenlandske virksomheder	-	-	-	-	5	-	5
Ejendomsopskrivninger	-	1	-	-	-	-	1
Anden totalindkomst i alt	-	1	-	-	-	-	1
Periodens totalindkomst	-	1	-	-	384	-	385
<b>Transaktioner med ejere</b>							
Køb af egne aktier	-	-	-	-	-907	-	-907
Salg af egne aktier	-	-	-	-	960	-	960
Udbetalt udbytte mv.	-	-	-	-	-	-7	-7
Transaktioner med ejere i alt	-	-	-	-	53	-7	46
<b>Egenkapital 30. juni 2013</b>	<b>742</b>	<b>98</b>	<b>425</b>	<b>2</b>	<b>9.197</b>	<b>-</b>	<b>10.464</b>

Sydbank-aktien	30.6 2014	Året 2013	30.6 2013
Aktiekapital, kr.	742.499.990	742.499.990	742.499.990
Antal udstedte aktier, stk.	74.249.999	74.249.999	74.249.999
Antal aktier i omløb ultimo, stk.	73.243.074	73.288.716	73.362.142
Gns. antal aktier i omløb, stk.	73.318.274	73.409.670	73.238.134

\* Vedtægtsmæssige reserver er lig med bunden sparekassereserve i henhold til vedtægternes § 4. Banken har kun én aktieklasser, idet alle aktier besidder samme rettigheder.

## Kapitalforhold – koncernen

Mio. kr.	30.6 2014	31.12 2013	30.6 2013
<b>Solvens</b>			
Solvensprocent	16,2	15,7	16,5
Kernekapitalprocent, inkl. hybrid kernekapital	15,7	15,3	16,2
Egentlig kernekapitalprocent	14,1	13,4	14,4
<b>Basiskapitalen efter fradrag er sammensat således</b>			
Egenkapital	10.742	10.237	10.464
Ikke-kvalificerede overskud	-257	-	-
Opskrivningshenlæggelser	-	-77	-98
Foreslået udbytte mv.	-	-4	-
Immaterielle aktiver og aktiverede udskudte skatteaktiver	-422	-434	-72
<b>Egentlig kernekapital</b>	<b>10.063</b>	<b>9.722</b>	<b>10.294</b>
Hybrid kernekapital	1.108	1.547	1.386
Halvdelen af kapitalandele > 10 pct.	-	-161	-149
<b>Kernekapital inkl. hybrid kernekapital efter fradrag</b>	<b>11.171</b>	<b>11.108</b>	<b>11.531</b>
Ansvarlig lånekapital	111	125	-
Opskrivningshenlæggelser	-	77	98
Forskel mellem forventet tab og regnskabsmæssige nedskrivninger	263	281	297
<b>Basiskapital før fradrag</b>	<b>11.545</b>	<b>11.591</b>	<b>11.926</b>
Halvdelen af kapitalandele > 10 pct.	-	-161	-149
<b>Basiskapital efter fradrag</b>	<b>11.545</b>	<b>11.430</b>	<b>11.777</b>
Kreditrisiko	53.296	54.211	55.535
Markedsrisiko	9.708	10.197	7.428
Operationel risiko	8.306	8.341	8.341
<b>Risikovægtede poster</b>	<b>71.310</b>	<b>72.749</b>	<b>71.304</b>
<b>Kapitalkrav efter Søjle I</b>	<b>5.705</b>	<b>5.820</b>	<b>5.704</b>

Koncernen opgør fra den 1. januar 2014 solvensprocent og kapitalkrav under søjle I efter de nye kapitaldækningsregler (CRR og CRD IV). Dette indebærer, at periodens indregnede resultat i egenkapitalen skal reduceres med 257 mio. kr., svarende til det maksimale udbytte opgjort i henhold til koncernens udbyttepolitik.

Endvidere reduceres opskrivningshenlæggelser ikke længere i den egentlige kernekapital, og kapitalandele med ejerandel større end 10 pct. risikovægtes og fradrages dermed ikke i basiskapitalen.

## Pengestrømsopgørelse – koncernen

Mio. kr.	1. halvår 2014	Året 2013	1. halvår 2013
<b>Driftsaktivitet</b>			
Periodens resultat før skat	514	171	502
Betalte skatter	-48	-199	-40
Regulering for ikke-kontante driftsposter	492	1.943	741
Pengestrømme fra driftskapital	-927	-1.564	-523
Pengestrømme fra driftsaktivitet	31	351	680
<b>Investeringsaktivitet</b>			
Køb af DiBa	0	-479	0
Køb/salg af kapitalandele i associerede virksomheder	1	2	-1
Køb/salg af materielle aktiver	18	-37	-8
Pengestrømme fra investeringsaktivitet	19	-514	-9
<b>Finansieringsaktivitet</b>			
Køb/salg af egne kapitalandele	-5	44	53
Udbytte mv.	-4	-7	-7
Optagelse af efterstillede kapitalindskud	-411	0	-1
Udstedelse af obligationer	-2.719	2.470	-212
Pengestrømme fra finansieringsaktivitet	-3.139	2.507	-167
<b>Periodens pengestrømme</b>	<b>-3.089</b>	<b>2.344</b>	<b>504</b>
Likvider primo	4.949	2.605	2.605
Periodens pengestrømme	-3.089	2.344	504
<b>Likvider ultimo i alt</b>	<b>1.860</b>	<b>4.949</b>	<b>3.109</b>

## Segmentregnskab – koncernen

Mio. kr.	Bank-aktiviteter	Kapital-forvaltning	Markets	Finans	Øvrige	I alt
<b>Forretningssegmenter – 1. halvår 2014</b>						
Basisindtjening	2.002	83	46	-	-	<b>2.131</b>
Handelsindtjening	-	-	152	-	-	<b>152</b>
<b>Indtjening i alt</b>	<b>2.002</b>	<b>83</b>	<b>198</b>	-	-	<b>2.283</b>
Basisomkostninger	1.243	30	66	-	26	<b>1.365</b>
Nedskrivninger på udlån mv.	430	-	-	-	-	<b>430</b>
<b>Basisresultat</b>	<b>329</b>	<b>53</b>	<b>132</b>	-	<b>-26</b>	<b>488</b>
Beholdningsresultat	-	-	-	64	-27	<b>37</b>
<b>Resultat før engangsposter og sektorløsninger</b>	<b>329</b>	<b>53</b>	<b>132</b>	<b>64</b>	<b>-53</b>	<b>525</b>
Poster med engangskaraktter, netto	108	-	-	-	-	<b>108</b>
Bidrag til sektorløsninger	-	-	-	-	1	<b>1</b>
<b>Resultat før skat</b>	<b>437</b>	<b>53</b>	<b>132</b>	<b>64</b>	<b>-54</b>	<b>632</b>

Mio. kr.	Bank-aktiviteter	Kapital-forvaltning	Markets	Finans	Øvrige	I alt
<b>Forretningssegmenter – 1. halvår 2013</b>						
Basisindtjening	1.922	82	48	-	-	<b>2.052</b>
Handelsindtjening	-	-	161	-	-	<b>161</b>
<b>Indtjening i alt</b>	<b>1.922</b>	<b>82</b>	<b>209</b>	-	-	<b>2.213</b>
Basisomkostninger	1.183	29	75	-	23	<b>1.310</b>
Nedskrivninger på udlån mv.	674	-	-	-	-	<b>674</b>
<b>Basisresultat</b>	<b>65</b>	<b>53</b>	<b>134</b>	-	<b>-23</b>	<b>229</b>
Beholdningsresultat	-5	-	-	289	-	<b>284</b>
<b>Resultat før engangsposter og sektorløsninger</b>	<b>60</b>	<b>53</b>	<b>134</b>	<b>289</b>	<b>-23</b>	<b>513</b>
Poster med engangskaraktter, netto	-	-	-	-	-	<b>-</b>
Bidrag til sektorløsninger	-	-	-	-	11	<b>11</b>
<b>Resultat før skat</b>	<b>60</b>	<b>53</b>	<b>134</b>	<b>289</b>	<b>-34</b>	<b>502</b>

## Kapitalandele i tilknyttede og associerede virksomheder mv.

Mio. kr.	Aktivitet	Ejerandel i pct.	Egenkapital i mio. kr.	Aktiver i alt	Forpligtelser i alt	Sydbank-koncernen	
						Indtægter	Resultat
<b>Konsoliderede dattervirksomheder</b>							
DiBa A/S	Inv. og finansiering	99	184	4.734	4.550	267	-238
Heering Huse ApS	Ejendomme	100	-14	11	25	-1	-18
Sydbank (Schweiz) AG, in Liquidation, St. Gallen, Schweiz	Bank	100	214	225	11	0	-6
Ejendomsselskabet af 1. juni 1986 A/S, Aabenraa	Ejendomme	100	20	185	165	9	4
<b>Associerede virksomheder</b>							
Foreningen Bankdata, Fredericia	Datacentral	32	509	649	140	1.136	25
Core Property Management A/S, København	Ejendomme	20	27	30	3	28	11
<b>Andre virksomheder, hvori koncernen ejer mere end 10 pct. af selskabskapitalen</b>							
PRAS A/S, København	Inv. og finansiering	14	1.877	3.178	1.301	65	91
ValueInvest Asset Management S.A., Luxembourg	Inv. og finansiering	18	101	110	9	100	62
BI Holding A/S, København	Inv. og finansiering	14	368	411	43	124	80
D.A.R.T. Limited, Cayman Islands	Inv. og finansiering	42	31	31	0	2	33

Regnskabsoplysninger er anført ifølge selskabernes seneste offentliggjorte årsrapport.

---

## Noter

---

### Note 1

#### Anvendt regnskabspraksis

Delårsrapporten aflægges i overensstemmelse med IAS 34 "Præsentation af delårsregnskaber" som godkendt af EU og yderligere danske oplysningskrav til delårsrapporter. Anvendelsen af IAS 34 medfører, at præsentationen er mere begrænset i forhold til aflæggelse af en årsrapport, samt at principper for indregning og måling i de internationale regnskabsstandarder (IFRS) er fulgt.

Koncernen har med virkning fra 1. januar 2014 implementeret IFRS 10, 11 og 12.

Ingen af de implementerede ændringer har påvirket indregning og måling.

Anvendt regnskabspraksis er bortset herfra uændret i forhold til årsrapporten for 2013, hvortil der henvises.

Årsrapporten for 2013 indeholder den fulde beskrivelse af anvendt regnskabspraksis.

Måling af visse aktiver og forpligtelser kræver ledelsesmæssige skøn over, hvorledes fremtidige begivenheder påvirker værdien af disse aktiver og forpligtelser. De væsentlige skøn, som ledelsen foretager ved anvendelsen af koncernens regnskabspraksis, og den væsentlige skønsmæssige usikkerhed forbundet hermed er de samme ved udarbejdelsen af den sammendragne delårsrapport som ved udarbejdelsen af årsrapporten pr. 31. december 2013.

Koncernens væsentlige risici og de eksterne forhold, som kan påvirke koncernen, er mere udførligt beskrevet i årsrapporten for 2013.

## Noter

Mio. kr.	Sydbank-koncernen		Sydbank A/S	
	1. halvår 2014	1. halvår 2013	1. halvår 2014	1. halvår 2013
<b>Note 2</b>				
<b>Renteindtægter</b>				
Reverse med kreditinstitutter og centralbanker	-2	-2	-2	-2
Tilgodehavender hos kreditinstitutter og centralbanker	9	10	9	10
Reverse-udlån	3	4	3	4
Udlån og andre tilgodehavender	1.478	1.530	1.480	1.531
Obligationer	244	264	244	264
Afledte finansielle instrumenter	-67	-2	-67	-2
heraf:				
Valutakontrakter	62	42	62	42
Rentekontrakter	-129	-44	-129	-44
Andre kontrakter	0	0	0	0
Øvrige renteindtægter	-3	0	-3	0
<b>I alt</b>	<b>1.662</b>	<b>1.804</b>	<b>1.664</b>	<b>1.805</b>
<b>Note 3</b>				
<b>Renteudgifter</b>				
Repo med kreditinstitutter og centralbanker	7	6	7	6
Kreditinstitutter og centralbanker	27	32	27	32
Repo-indlån	0	0	0	0
Indlån og anden gæld	221	214	223	214
Udstedte obligationer	44	44	44	44
Efterstillede kapitalindskud	19	13	14	13
Øvrige renteudgifter	1	0	1	0
<b>I alt</b>	<b>319</b>	<b>309</b>	<b>316</b>	<b>309</b>
<b>Note 4</b>				
<b>Gebyrer og provisionsindtægter</b>				
Værdipapirhandel og depoter	449	417	449	417
Betalingsformidling	137	118	137	118
Lånesagsgebyrer	49	44	49	44
Garantiprovision	61	49	61	49
Øvrige gebyrer og provisioner	155	111	155	111
<b>I alt</b>	<b>851</b>	<b>739</b>	<b>851</b>	<b>739</b>

## Noter

Mio. kr.	Sydbank-koncernen		Sydbank A/S	
	1. halvår 2014	1. halvår 2013	1. halvår 2014	1. halvår 2013
<b>Note 5</b>				
<b>Kursreguleringer</b>				
Andre udlån og tilgodehavender til dagsværdi	0	1	0	1
Obligationer	336	97	336	97
Aktier mv.	224	38	224	38
Investeringsejendomme	1	-1	1	-1
Valuta	76	74	76	74
Afledte finansielle instrumenter i alt	-295	136	-295	136
Aktiver tilknyttet puljeordninger	515	-121	515	-121
Indlån i puljeordninger	-515	121	-515	121
Øvrige aktiver/forpligtelser	1	-1	1	-1
<b>I alt</b>	<b>343</b>	<b>344</b>	<b>343</b>	<b>344</b>
<b>Note 6</b>				
<b>Udgifter til personale og administration</b>				
Lønninger og vederlag til:				
Direktion	6	6	6	6
Bestyrelse	2	2	2	2
Repræsentantskab	1	1	1	1
<b>I alt</b>	<b>9</b>	<b>9</b>	<b>9</b>	<b>9</b>
Personaleudgifter				
Lønninger	638	589	638	589
Pensioner	65	62	65	62
Udgifter til social sikring	8	8	8	8
Lønsumsafgift mv.	68	64	68	64
<b>I alt</b>	<b>779</b>	<b>723</b>	<b>779</b>	<b>723</b>
Øvrige administrationsudgifter:				
It	284	269	283	268
Husleje mv.	74	66	80	71
Markedsføring og repræsentation	41	46	41	46
Øvrige omkostninger	110	85	109	85
<b>I alt</b>	<b>509</b>	<b>466</b>	<b>513</b>	<b>470</b>
<b>I alt</b>	<b>1.297</b>	<b>1.198</b>	<b>1.301</b>	<b>1.202</b>
<b>Note 7</b>				
<b>Antal beskæftigede</b>				
Det gennemsnitlige antal beskæftigede omregnet til heltidsbeskæftigede				
	2.243	2.141	2.243	2.141



## Noter

Mio. kr.	Sydbank-koncernen		Sydbank A/S	
	1. halvår 2014	1. halvår 2013	1. halvår 2014	1. halvår 2013
<b>Note 8</b>				
<b>Andre driftsudgifter</b>				
Bidrag til Garantifonden for Indskydere og Investorer	61	64	61	64
Andre udgifter	0	0	0	0
<b>I alt</b>	<b>61</b>	<b>64</b>	<b>61</b>	<b>64</b>
<b>Note 9</b>				
<b>Nedskrivninger på udlån indregnet i resultatopgørelsen</b>				
Nedskrivninger og hensættelser	459	593	459	593
Tabsbogført	25	116	25	116
Indgået på tidligere afskrevne fordringer	42	35	42	35
<b>Nedskrivninger på udlån mv.</b>	<b>442</b>	<b>674</b>	<b>442</b>	<b>674</b>
<b>Nedskrivnings- og hensættelsessaldo ultimo</b>				
Individuelle nedskrivninger og hensættelser	4.454	3.169	4.454	3.169
Gruppevise nedskrivninger og hensættelser	150	176	150	176
<b>Nedskrivninger og hensættelser ultimo</b>	<b>4.604</b>	<b>3.345</b>	<b>4.604</b>	<b>3.345</b>
<b>Individuelle nedskrivninger på udlån og hensættelser på garantier</b>				
Nedskrivnings- og hensættelsessaldo primo	4.164	2.834	4.164	2.834
Valutakursregulering	0	0	0	0
Nedskrivninger og hensættelser i perioden	529	661	529	661
Tabsbogført dækket af nedskrivninger og hensættelser	239	326	239	326
<b>Nedskrivnings- og hensættelsessaldo ultimo</b>	<b>4.454</b>	<b>3.169</b>	<b>4.454</b>	<b>3.169</b>
Individuelle nedskrivninger på udlån	4.347	3.090	4.347	3.090
Individuelle hensættelser på garantier	107	79	107	79
<b>Nedskrivnings- og hensættelsessaldo ultimo</b>	<b>4.454</b>	<b>3.169</b>	<b>4.454</b>	<b>3.169</b>
<b>Gruppevise nedskrivninger på udlån og hensættelser på garantier</b>				
Nedskrivnings- og hensættelsessaldo primo	137	184	137	184
Nedskrivninger og hensættelser i perioden	13	-8	13	-8
<b>Nedskrivnings- og hensættelsessaldo ultimo</b>	<b>150</b>	<b>176</b>	<b>150</b>	<b>176</b>
Summen af udlån og tilgodehavender, hvorpå der er foretaget gruppevise nedskrivninger og hensættelser	4.947	10.706	4.947	10.706
Gruppevise nedskrivninger og hensættelser	150	176	150	176
<b>Udlån og tilgodehavender efter gruppevise nedskrivninger og hensættelser</b>	<b>4.797</b>	<b>10.530</b>	<b>4.797</b>	<b>10.530</b>
<b>Individuelt nedskrevne udlån med objektiv indikation for værdiforringelse</b>				
Saldo før nedskrivninger på individuelt værdiforringede udlån	7.481	5.909	7.481	5.909
Nedskrivninger på individuelt værdiforringede udlån	4.347	3.090	4.347	3.090
<b>Saldo efter nedskrivninger på individuelt værdiforringede udlån</b>	<b>3.134</b>	<b>2.819</b>	<b>3.134</b>	<b>2.819</b>
Tilskrevne renter vedr. individuelt og gruppevist værdiforringede udlån udgør	316	427	316	427

## Noter

Branche	Sydbank-koncernen							
	Udlån og garantier		Nedskrivninger og hensættelses-saldo		Periodens nedskrivninger på udlån mv.		Periodens tab	
	30.6 Mio. kr.	31.12 2013	30.6 2014	31.12 2013	1. halvår 2014	1. halvår 2013	1. halvår 2014	1. halvår 2013
<b>Note 9 - fortsat</b>								
<b>Udlån og garantier samt nedskrivninger på udlån mv. fordelt på brancher</b>								
Landbrug, jagt, skovbrug og fiskeri	7.006	7.059	1.040	988	8	83	28	57
<i>Svinebrug</i>	2.146	2.119	309	245	33	-6	1	0
<i>Kvægbrug</i>	2.105	2.134	540	586	-50	64	17	46
<i>Planteavl</i>	1.505	1.451	59	40	15	5	-	-
<i>Landbrug i øvrigt</i>	1.250	1.355	132	117	10	20	10	11
Industri og råstofindvinding	7.053	6.685	211	241	1	37	37	25
Energiforsyning	3.012	2.910	39	18	17	3	-	-
Bygge og anlæg	3.382	3.180	157	159	13	28	16	32
Handel	11.996	10.734	518	441	74	39	23	32
Transport, hoteller og restauranter	3.081	3.037	63	72	-1	24	9	10
Information og kommunikation	510	447	12	9	3	6	0	0
Finansiering og forsikring	6.195	6.612	384	368	46	73	6	119
Fast ejendom	8.203	8.965	857	648	227	101	45	68
<i>Udlejning af erhvervsejendomme</i>	3.700	3.743	313	242	76	74	17	26
<i>Udlejning af boligejendomme</i>	2.134	2.179	335	258	95	39	12	10
<i>Boligforeninger og andelsboligforeninger</i>	1.117	1.467	-	-	-	-	-	-
<i>Køb, udvikling og salg for egen regning</i>	851	1.150	170	124	46	10	10	26
<i>Andet i forbindelse med fast ejendom</i>	401	426	39	24	10	-22	6	6
Øvrigt erhverv	3.390	3.457	167	185	9	34	31	16
<b>Erhverv i alt</b>	<b>53.828</b>	<b>53.086</b>	<b>3.448</b>	<b>3.129</b>	<b>397</b>	<b>428</b>	<b>195</b>	<b>359</b>
Offentlige myndigheder	1.073	1.118	-	-	-	-	-	-
Privat	26.376	25.300	1.006	1.035	32	254	69	83
Gruppevise nedskrivninger	-	-	150	137	13	-8	-	-
<b>I alt</b>	<b>81.277</b>	<b>79.504</b>	<b>4.604</b>	<b>4.301</b>	<b>442</b>	<b>674</b>	<b>264</b>	<b>442</b>

## Noter

Mio. kr.	Sydbank-koncernen		Sydbank A/S	
	1. halvår 2014	1. halvår 2013	1. halvår 2014	1. halvår 2013
<b>Note 10</b>				
<b>Resultat af kapitalandele i associerede og tilknyttede virksomheder</b>				
Resultat af kapitalandele i associerede virksomheder mv.	8	1	8	1
Resultat af kapitalandele i tilknyttede virksomheder mv.	-	-	-2	-
<b>I alt</b>	<b>8</b>	<b>1</b>	<b>6</b>	<b>1</b>
<b>Note 11</b>				
<b>Effektiv skatteprocent</b>				
Sydbanks aktuelle skatteprocent	24,5	25,0	24,5	25,0
Nedsættelse af selskabsskatteprocent	-	-1,7	-	-1,7
Permanente afvigelser*	-5,7	-	-5,7	-
Regulering af tidligere års skatter	-	0,2	-	0,2
<b>Effektiv skatteprocent</b>	<b>18,8</b>	<b>23,5</b>	<b>18,8</b>	<b>23,5</b>
* Permanente afvigelser er skattefri aktieavance på 148 mio. kr. ved salg af Nets.				
<b>Note 12</b>				
<b>Tilgodehavender hos kreditinstitutter og centralbanker</b>				
Tilgodehavender på opsigelse hos centralbanker	-	-	-	-
Tilgodehavender hos kreditinstitutter	7.164	8.800	7.164	8.748
<b>I alt</b>	<b>7.164</b>	<b>8.800</b>	<b>7.164</b>	<b>8.748</b>
Heraf udgør reverseforretninger	5.867	6.701	5.867	6.701
<b>Note 13</b>				
<b>Andre aktiver</b>				
Positiv markedsværdi af afledte finansielle instrumenter mv.	10.016	9.028	10.016	9.020
Forskellige debitorer	439	419	436	401
Tilgodehavende renter og provision	375	407	373	382
Afgivet kontant sikkerhedsstillelse, CSA-aftaler	2.687	2.194	2.687	2.194
Øvrige aktiver	0	1	0	1
<b>I alt</b>	<b>13.517</b>	<b>12.049</b>	<b>13.512</b>	<b>11.998</b>
<b>Note 14</b>				
<b>Gæld til kreditinstitutter og centralbanker</b>				
Gæld til centralbanker	110	59	110	59
Gæld til kreditinstitutter	28.635	30.960	29.167	31.129
<b>I alt</b>	<b>28.745</b>	<b>31.019</b>	<b>29.277</b>	<b>31.188</b>
Heraf udgør repoforretninger	14.828	18.913	14.828	18.913

## Noter

Mio. kr.	Sydbank-koncernen		Sydbank A/S	
	30.6 2014	31.12 2013	30.6 2014	31.12 2013
<b>Note 15</b>				
<b>Indlån og anden gæld</b>				
På anfordring	57.880	53.806	57.880	51.342
Med opsigelsesvarsel	349	363	349	363
Tidsinskud	9.212	8.652	9.212	8.159
Særlige indlånsformer	6.516	7.206	6.516	6.294
<b>I alt</b>	<b>73.957</b>	<b>70.027</b>	<b>73.957</b>	<b>66.158</b>
Heraf udgør repoforretninger	699	-	699	-
<b>Note 16</b>				
<b>Andre passiver</b>				
Negativ markedsværdi af afledte finansielle instrumenter mv.	10.340	9.340	10.340	9.321
Forskellige kreditorer mv.	1.478	1.863	1.476	1.797
Negativ beholdning reverse	5.190	6.233	5.190	6.233
Rente og provision mv.	217	73	217	69
Modtaget kontant sikkerhedsstillelse, CSA-aftaler	798	513	798	513
<b>I alt</b>	<b>18.023</b>	<b>18.022</b>	<b>18.021</b>	<b>17.933</b>
<b>Note 17</b>				
<b>Hensatte forpligtelser</b>				
Hensættelser til pensioner og lignende forpligtelser	4	4	4	4
Hensættelser til udskudt skat	-	-	29	29
Hensættelser til tab på garantier	107	106	107	105
Andre hensatte forpligtelser *	59	40	49	23
<b>I alt</b>	<b>170</b>	<b>150</b>	<b>189</b>	<b>161</b>

\* Andre hensatte forpligtelser vedrører primært hensættelser på tabsgivende kontrakter og retssager.

## Noter

				Sydbank-koncernen		Sydbank A/S	
				30.6	31.12	30.6	31.12
Mio. kr.				2014	2013	2014	2013
<b>Note 18</b>							
<b>Efterstillede kapitalindskud</b>							
Rentesats	Note	Nom. i mio.	Forfald				
Indfrieede lån		-	-	-	250	-	-
<b>Supplerende kapital i alt</b>				-	250	-	-
Indfrieede lån		-	-	-	161	-	-
1,43 (var.)	1)	Obligationslån	EUR 100	Uendelig	743	743	743
1,81 (var.)	2)	Obligationslån	EUR 75	Uendelig	557	558	558
6,36 (fast)	3)	Obligationslån	DKK 85	Uendelig	85	85	85
<b>Hybrid kernekapital i alt</b>				<b>1.385</b>	<b>1.547</b>	<b>1.385</b>	<b>1.386</b>
<b>Efterstillede kapitalindskud i alt</b>				<b>1.385</b>	<b>1.797</b>	<b>1.385</b>	<b>1.386</b>
1) Kan indfries 25. april 2017, herefter fastsættes renten til 2,10 pct. over 3 mdr. EURIBOR.							
2) Kan indfries 24. november 2014, renten er uændret derefter.							
3) Kan indfries 14. maj 2017, herefter fastsættes renten til 1,75 pct. over 3 mdr. CIBOR.							
Omkostninger ved optagelse og indfrielse af efterstillede kapitalindskud				0	0	0	0
<b>Note 19</b>							
<b>Eventualforpligtelser og andre forpligtende aftaler</b>							
<b>Eventualforpligtelser</b>							
Finansgarantier				3.450	3.548	3.450	3.205
Tabsgarantier for realkreditudlån				2.207	1.701	2.207	1.501
Tinglysnings- og konverteringsgarantier				1.866	1.838	1.866	1.838
Øvrige eventualforpligtelser				1.600	1.630	1.600	1.630
<b>I alt</b>				<b>9.123</b>	<b>8.717</b>	<b>9.123</b>	<b>8.174</b>
<b>Andre forpligtende aftaler</b>							
Uigenkaldelige kredittilsagn				415	447	415	447
Øvrige forpligtelser*				65	61	82	81
<b>I alt</b>				<b>480</b>	<b>508</b>	<b>497</b>	<b>528</b>
* Heraf koncerninterne lejemaalforpligtelser				-	-	18	22

Totalkredit-lån formidlet af Sydbank er omfattet af en aftalt modregningsret i fremtidige løbende provisioner, som Totalkredit kan gøre gældende i tilfælde af tabskonstatering på de formidlede lån.

Sydbank forventer ikke, at denne modregning får væsentlig indvirkning på Sydbanks økonomiske stilling.

Bankens medlemskab af Bankdata medfører, at banken ved en eventuel udtrædelse er forpligtet til betaling af en udtrædelsesgodtgørelse.

Deltagelse i den lovpligtige indskydergarantiordning medfører, at sektoren betaler et årligt bidrag på 2,5 promille af de dækkede nettoindlån. Betalingen til Pengeinstitutafdelingen fortsætter, indtil afdelingens formue overstiger 1 pct. af de samlede dækkede nettoindlån. Pengeinstitutafdelingen bærer de umiddelbare tab ved afvikling af nødlidende pengeinstitutter i medfør af Bankpakke 3 og Bankpakke 4, der kan henføres til dækkede nettoindlån.

## Noter

Mio. kr.	Sydbank-koncernen		Sydbank A/S	
	2014	2013	2014	2013
	30.6	31.12	30.6	31.12

### Note 19 – fortsat

Eventuelle tab ved den endelige afvikling dækkes af Indskydergarantifonden via Afviklings- og Restrukturerings-afdelingen, hvor Sydbank aktuelt indestår for 5,2 pct. af eventuelle tab.

Sydbank har betalt erstatning til tidligere minoritetsaktionærer i bankTrelleborg, hvormed der er gjort fuldt og endeligt op med kravene mod Sydbank, der er rejst på baggrund af Sydbanks overtagelse af bankTrelleborg i 2008. Sydbank har indgået forlig med Fonden for bankTrelleborg, som har betalt 94,5 mio. kr. til Sydbank. Hermed er der gjort endeligt op med fondens ansvar overfor Sydbank som følge af fejl i bankTrelleborgs børsprospekt.

I forbindelse med udarbejdelsen af børsprospektet i bankTrelleborg medvirkede professionelle rådgivere, ligesom der var tegnet en prospektansvarsforsikring med en dækning på op til 50 mio. kr. Sydbank har rejst krav mod disse parter. Kravet mod forsikringsselskabet er indbragt for voldgiftsretten. Sydbank vurderer sin retsstilling således, at banken vil opnå fuld dækning for den erstatning, som banken har betalt i henhold til forliget med minoritetsaktionærerne.

Koncernen er derudover part i forskellige retssager. Sagerne vurderes løbende, og der foretages de fornødne hensættelser ud fra en vurdering af risikoen for tab. De verserende retssager forventes ikke at få væsentlig indflydelse på koncernens økonomiske stilling.

### Note 20

#### Repo- og reverseforretninger

I forbindelse med repoforretninger, det vil sige salg af værdipapirer, hvor der samtidig træffes aftale om tilbagekøb på et senere tidspunkt, forbliver værdipapirerne i balancen, og det modtagne vederlag indregnes som gæld. Værdipapirer i repoforretninger behandles som aktiver stillet som sikkerhed for forpligtelser.

I forbindelse med reverseforretninger, det vil sige køb af værdipapirer, hvor der samtidig træffes aftale om tilbagesalg på et senere tidspunkt, har koncernen ret til at sælge eller genbelåne værdipapirerne. Værdipapirerne indregnes ikke i balancen, og det afgivne vederlag indregnes som tilgodehavende.

Aktiver modtaget som sikkerhed i forbindelse med reverseforretninger kan videresælges til 3. mand. Såfremt dette er tilfældet, kan der som følge af regnskabsreglerne opstå negativ beholdning. Denne føres under "Andre passiver".

#### Aktiver solgt som led i repoforretninger

Obligationer til dagsværdi	15.653	19.200	15.653	19.200
----------------------------	--------	--------	--------	--------

#### Aktiver købt som led i reverseforretninger

Obligationer til dagsværdi	11.470	11.450	11.470	11.450
Aktier mv.	-	2	-	2

### Note 21

#### Sikkerhedsstillelse

Koncernen har pr. 30. juni 2014 deponeret værdipapirer til en kursværdi af 510 mio. kr. hos danske og udenlandske børser og clearingcentraler mv. i forbindelse med marginstillelse og fondsafvikling mv.

Pr. 30. juni 2014 har koncernen deponeret et kontantindestående til en værdi af 124 mio. kr. hos KfW (Kreditanstalt für Wiederaufbau).

### Note 22

#### Nærtstående parter

Sydbank er bankforbindelse for en række af de nærtstående parter. Transaktioner med nærtstående parter er foretaget på markedsmæssige vilkår.

I 1. halvår 2014 har der ikke været usædvanlige transaktioner med nærtstående parter. Der henvises til koncernens årsrapport for 2013 for en nærmere beskrivelse af transaktioner med nærtstående parter.

## Noter

Mio. kr.	Sydbank-koncernen			
	1. halvår 2014	1. halvår 2013	Indeks 14/13	Året 2013

### Note 23

#### Begivenheder indtruffet efter balancedagen

Der er ikke efter 1. halvårs udløb indtruffet forhold, der har en væsentlig indflydelse på Sydbank-koncernens økonomiske stilling.

### Note 24

#### Store aktionærer

Silchester International Investors LLP ejer over 10 pct. af Sydbanks aktiekapital.

### Note 25

#### Basisindtjening

Nettorenter mv.	1.249	1.307	96	2.568
Realkredit *	172	130	132	264
Betalingsformidling	108	81	133	167
Omprioriterings- og lånegebyrer	48	44	109	88
Kurtage og agio	171	168	102	320
Provisioner mv. inv. foreninger og pensionspuljer	167	165	101	322
Kapitalforvaltning	87	83	105	164
Depotgebyrer	42	40	105	79
Anden indtjening	87	34	256	86
<b>I alt</b>	<b>2.131</b>	<b>2.052</b>	<b>104</b>	<b>4.058</b>

#### \* Realkredit

Totalkreditsamarbejde	137	114	121	237
Totalkredit, tabsmodregning	15	11	145	28
Totalkreditsamarbejde, netto	122	103	118	209
DLR Kredit	43	26	165	51
Øvrig realkreditindtjening	7	1	-	4
<b>I alt</b>	<b>172</b>	<b>130</b>	<b>132</b>	<b>264</b>

## Noter

30.6. 2014				Antal ansatte	
Mio. kr.			Omsætning	fuldtids	

### Note 26

#### Aktivitet per land

Danmark, bankdrift og leasing			2.431	2.102
Tyskland, bankdrift			97	85
Schweiz, under likvidation			0	-
<b>I alt</b>			<b>2.528</b>	<b>2.187</b>

Omsætning er defineret som renteindtægter, gebyrer- og provisionsindtægter og andre driftsindtægter.

### Note 27

#### Finansielle instrumenter indregnet til dagsværdi

Værdiansættelse af finansielle instrumenter sker ved anvendelse af noterede kurser fra et aktivt marked, ved anvendelse af generelt accepterede værdiansættelsesmodeller med observerbare markedsdata eller ved anvendelse af tilgængelige data, som kun i mindre omfang er observerbare markedsdata.

For finansielle instrumenter med noterede kurser på et aktivt marked, eller hvor værdiansættelsen bygger på generelt accepterede værdiansættelsesmodeller med observerbare markedsdata, er der ikke væsentlige skøn forbundet med værdiansættelsen.

For finansielle instrumenter, hvor værdiansættelsen sker ved anvendelse af tilgængelige data, som kun i mindre omfang er observerbare markedsdata, er værdiansættelsen forbundet med skøn. Sådanne finansielle instrumenter fremgår af kolonnen ikke-observerbare input nedenfor og omfatter unoterede aktier og visse obligationer, hvor der ikke er et aktivt marked.

En ændring på 10 pct. af den opgjorte markedsværdi på finansielle aktiver værdiansat på basis af ikke-observerbare input vil påvirke resultat før skat med 156 mio. kr.

30.6. 2014				Sydbank-koncernen	
Mio. kr.	Noterede kurser	Observerbare input	Ikke observerbare input	Dagsværdi i alt	Indregnet værdi

#### Finansielle aktiver

Tilgodehavender hos kreditinstitutter og centralbanker	-	5.867	-	5.867	5.867
Udlån til dagsværdi	-	5.671	-	5.671	5.671
Obligationer til dagsværdi	-	38.142	-	38.142	38.142
Aktier mv.	163	17	1.564	1.744	1.744
Aktiver tilknyttet puljeordninger	3.774	6.858	-	10.632	10.632
Andre aktiver	22	10.335	-	10.357	10.357
<b>I alt</b>	<b>3.959</b>	<b>66.890</b>	<b>1.564</b>	<b>72.413</b>	<b>72.413</b>

#### Finansielle forpligtelser

Gæld til kreditinstitutter og centralbanker	-	14.828	-	14.828	14.828
Indlån og anden gæld	-	699	-	699	699
Indlån i puljeordninger	-	10.636	-	10.636	10.636
Andre passiver	29	15.501	-	15.530	15.530
<b>I alt</b>	<b>29</b>	<b>41.664</b>	<b>-</b>	<b>41.693</b>	<b>41.693</b>



---

## Noter

	<b>Sydbank-koncernen</b>
Mio. kr.	30. 6. 2014

### Note 27 – fortsat

#### Aktiver værdiansat på basis af ikke-observerbare input

Regnskabsmæssig værdi primo	1.357
Tilgang	31
Afgang	3
Kursregulering	179
<b>Værdi ultimo</b>	<b>1.564</b>

#### Indregnet i periodens resultat

Renteindtægter	-
Udbytte	33
Kursregulering	179
<b>I alt</b>	<b>212</b>

---

## Ledelsens erklæring

Vi har behandlet og godkendt delårsrapporten for 1. halvår 2014 for Sydbank A/S.

Delårsregnskabet for koncernen udarbejdes i overensstemmelse med IAS 34 "Præsentation af delårsregnskaber", som godkendt af EU. Delårsregnskabet (for selskabet) udarbejdes herudover i overensstemmelse med danske oplysningskrav til delårsrapporter for børsnoterede finansielle selskaber.

Delårsrapporten har ikke været genstand for revision eller review.

Det er vores opfattelse, at delårsregnskabet giver et retvisende billede af koncernens og selskabets aktiver, passiver og finansielle stilling pr. 30. juni 2014 samt af resultatet af koncernens og selskabets aktiviteter og koncernens pengestrømme for perioden 1. januar - 30. juni 2014. Det er endvidere vores opfattelse, at ledelsesberetningen indeholder en retvisende redegørelse for udviklingen i koncernens og selskabets aktiviteter og økonomiske forhold samt en beskrivelse af de væsentligste risici og usikkerhedsfaktorer, som koncernen og selskabet kan påvirkes af.

Aabenraa, den 20. august 2014

### Direktionen

Karen Frøsig  
adm. direktør

Bjarne Larsen

Jan Svarre

### Bestyrelsen

Anders Thoustrup  
formand

Torben Nielsen  
næstformand

Svend Erik Busk

Peder Damgaard

Alex Slot Hansen

Erik Bank Lauridsen

Jacob Chr. Nielsen

Susanne Beck Nielsen

Jarl Oxlund

Margrethe Weber

---

## Supplerende information

### Finanskalender

Sydbank har fastlagt følgende offentliggørelsestidspunkter for koncernens regnskabsmeddelelser i 2014:

- Delårsrapport for 1.-3. kvartal 2014  
28. oktober 2014

### Kontaktpersoner

Adm. direktør Karen Frøsig,  
tlf. 74 37 20 00

Investor Relations ansvarlig Jørn Adam Møller,  
tlf. 74 37 24 56

### Adresse

Sydbank A/S  
Peberlyk 4  
6200 Aabenraa  
Tlf. 74 37 37 37  
CVR-nr. DK 12626509

### Relevante links

[sydbank.dk](http://sydbank.dk)  
[sydbank.com](http://sydbank.com)

For yderligere information henvises til Sydbanks Årsrapport 2013 på [www.sydbank.dk/omsydbank/investor/regnskab/regnskab2013](http://www.sydbank.dk/omsydbank/investor/regnskab/regnskab2013).