

Delårsrapport – 1. kvartal 2013

Selskabsmeddelelse nr. 06/2013
1. maj 2013

Indholdsfortegnelse

Regnskabsberetning

| | |
|-------------------------------|---|
| Koncernens hoved- og nøgletal | 3 |
| Resume | 4 |
| Regnskabsberetning | 6 |

Regnskab – Sydbank-koncernen

| | |
|----------------------------------|----|
| Resultatopgørelse | 13 |
| Totalindkomstopgørelse | 13 |
| Balance | 14 |
| Hoved- og nøgletal – kvartalsvis | 15 |
| Kapitalforhold | 16 |
| Pengestrømsopgørelse | 18 |
| Segmentregnskab | 19 |
| Noter | 20 |

Påtegning

| | |
|-------------------|----|
| Ledelsespåtegning | 29 |
|-------------------|----|

| | |
|-------------------------|----|
| Supplerende information | 30 |
|-------------------------|----|

Koncernens hoved- og nøgletal

| | 1. kvrt. 2013 | 1. kvrt. 2012 | Indeks 13/12 | Året 2012 |
|--|------------------|------------------|-----------------|--------------|
| Resultatopgørelse (mio. kr.) | | | | |
| Basisindtjening | 1.036 | 1.071 | 97 | 4.229 |
| Handelsindtjening | 86 | 109 | 79 | 323 |
| Indtjening i alt | 1.122 | 1.180 | 95 | 4.552 |
| Basisomkostninger | 661 | 650 | 102 | 2.482 |
| Basisresultat før nedskrivninger | 461 | 530 | 87 | 2.070 |
| Nedskrivninger på udlån mv. | 349 | 297 | 118 | 1.748 |
| Basisresultat | 112 | 233 | 48 | 322 |
| Beholdningsresultat | 87 | 121 | 72 | 397 |
| Resultat før engangsposter og sektorløsninger | 199 | 354 | 56 | 719 |
| Poster med engangskaraktér, netto | - | - | - | -82 |
| Bidrag til sektorløsninger | 15 | 14 | 107 | 13 |
| Resultat før skat | 184 | 340 | 54 | 624 |
| Skat | 47 | 85 | 55 | 157 |
| Periodens resultat | 137 | 255 | 54 | 467 |
| Udvalgte balanceposter (mia. kr.) | | | | |
| Udlån til amortiseret kostpris | 67,9 | 67,7 | 100 | 68,2 |
| Udlån til dagsværdi | 5,8 | 5,8 | 100 | 6,1 |
| Indlån og anden gæld | 66,7 | 64,2 | 104 | 65,7 |
| Udstedte obligationer til amortiseret kostpris | 3,8 | 9,5 | 40 | 4,0 |
| Efterstillede kapitalindskud | 1,4 | 2,1 | 67 | 1,4 |
| Egenkapital | 10,2 | 9,8 | 104 | 10,0 |
| Aktiver i alt | 155,4 | 147,6 | 105 | 152,7 |
| Nøgletal pr. aktie (kr. pr. aktie a 10 kr.) | | | | |
| Periodens resultat ** | 1,9 | 3,5 | | 6,4 |
| Periodens resultat – udvandet ** | 1,9 | 3,5 | | 6,4 |
| Børskurs ultimo | 119,1 | 101,5 | | 99,7 |
| Indre værdi | 139,3 | 134,5 | | 137,6 |
| Børskurs/indre værdi | 0,86 | 0,75 | | 0,72 |
| Gennemsnitligt antal aktier i omløb (mio. stk.) | 73,0 | 73,2 | | 73,1 |
| Udbytte | - | - | | - |
| Øvrige nøgletal | | | | |
| Solvensprocent | 15,7 | 15,4 | | 15,9 |
| Kernekapitalprocent, inkl. hybrid kernekapital | 15,3 | 15,2 | | 15,6 |
| Egentlig kernekapitalprocent | 13,7 | 13,5 | | 13,8 |
| Resultat før skat i pct. af gns. egenkapital ** | 1,8 | 3,5 | | 6,4 |
| Resultat efter skat i pct. af gns. egenkapital ** | 1,4 | 2,6 | | 4,8 |
| Basisomkostninger i pct. af indtjening i alt | 58,9 | 55,1 | | 54,5 |
| Renterisiko | 1,7 | 1,8 | | 1,8 |
| Valutaposition | 4,6 | 5,7 | | 0,9 |
| Valutarisiko | 0,1 | 0,2 | | 0,0 |
| Udlån i forhold til indlån * | 0,9 | 0,9 | | 0,9 |
| Udlån i forhold til egenkapital * | 6,7 | 6,9 | | 6,8 |
| Periodens udlånsvækst * | -0,4 | -1,6 | | -1,0 |
| Overdækning i forhold til lovkrav om likviditet | 147,6 | 184,7 | | 127,4 |
| Summen af store engagementer | 10,4 | 28,6 | | 21,6 |
| Akkumuleret nedskrivningsprocent | 3,9 | 2,5 | | 3,8 |
| Periodens nedskrivningsprocent ** | 0,45 | 0,39 | | 2,20 |
| Antal heltidsmedarbejdere ultimo | 2.106 | 2.132 | 99 | 2.132 |

* Nøgletallene er beregnet på grundlag af udlån til amortiseret kostpris.

** Kvartalstallene er ikke omregnet til p.a. basis.

Resume

Sydbank-koncernen har opnået et resultat før skat på 184 mio. kr. Som følge af udviklingen i samfundsøkonomien vurderes resultatet som acceptabelt. Udviklingen i resultatet lever op til forventningerne ved indgangen til året. Resultatet før skat forrenter den gennemsnitlige egenkapital med 7,3 pct. p.a. I forhold til samme periode i 2012 er der tale om:

- Reduktion i basisindtjening på 3 pct.
- Reduktion i handelsindtjening på 21 pct.
- Svagt stigende basisomkostninger (stigning i bidrag til Indskydergarantien)
- Stigning i nedskrivninger på udlån med 52 mio. kr. til 349 mio. kr.
- Positivt beholdningsresultat på 87 mio. kr.
- Bidrag til sektorløsninger på 15 mio. kr.
- Bankudlån på uændret niveau
- Stigende indlånsniveau
- Kernekapitalprocent, inkl. hybrid kernekapital på 15,3

| Resultatopgørelse – 1. kvartal (mio. kr.) | 2013 | 2012 |
|---|--------------|--------------|
| Basisindtjening | 1.036 | 1.071 |
| Handelsindtjening | 86 | 109 |
| Indtjening i alt | 1.122 | 1.180 |
| Basisomkostninger | 661 | 650 |
| Basisresultat før nedskrivninger | 461 | 530 |
| Nedskrivninger på udlån mv. | 349 | 297 |
| Basisresultat | 112 | 233 |
| Beholdningsresultat | 87 | 121 |
| Resultat før sektorløsninger | 199 | 354 |
| Bidrag til sektorløsninger | 15 | 14 |
| Resultat før skat | 184 | 340 |
| Skat | 47 | 85 |
| Periodens resultat | 137 | 255 |

Basisresultat før nedskrivninger udgør 461 mio. kr. mod 530 mio. kr. i 1. kvartal 2012. Reduktionen på 69 mio. kr. er sammensat af en reduktion i basisindtjeningen på 35 mio. kr. og i handelsindtjeningen på 23 mio. kr. samt en stigning i basisomkostningerne på 11 mio. kr.

Nedskrivninger på udlån mv. er realiseret med 349 mio. kr. (1. kvartal 2012: 297 mio. kr.).

Det realiserede basisresultat ligger på niveau med de forventninger, der blev meddelt i årsrapporten for 2012.

Beholdningsresultatet udgør 87 mio. kr., og bidrag til sektorløsninger 15 mio. kr. Efter beregnet skat på 47 mio. kr. udgør periodens resultat 137 mio. kr.

Periodens resultat forrenter den gennemsnitlige egenkapital med 5,4 pct. p.a. mod 10,5 pct. p.a. i 2012. Resultatet pr. aktie udgør 1,9 kr. mod 3,5 kr. i 2012.

De risikovægtede poster er siden ultimo 2012 forøget med 2,3 mia. kr. til 73,5 mia. kr.

Koncernens solvensprocent er opgjort til 15,7, hvoraf 15,3 procentpoint kan henføres til kernekapital inkl. hybrid kernekapital mod henholdsvis 15,9 og 15,6 ultimo 2012. Den egentlige kernekapitalprocent er 13,7 (31.12.2012: 13,8).

Koncernens likviditet opgjort i henhold til lovkravet på 10 pct. udgør pr. 31. marts 2013 24,8 pct.

Sydbank har i 1. kvartal 2013 haft en fortsat tilfredsstillende kundeudvikling.

Koncernens forventninger er uændrede i forhold til det i årsrapport 2012 udmeldte.

Regnskabsberetning

Basisindtjening

Basisindtjeningen er reduceret med 3 pct. til 1.036 mio. kr.

| Basisindtjening – 1. kvartal (mio. kr.) | 2013 | 2012 |
|--|--------------|--------------|
| Rentemarginal mv. | 662 | 719 |
| Realkredit | 66 | 58 |
| Betalingsformidling | 38 | 37 |
| Omprioriterings- og lånegebyrer | 23 | 30 |
| Kurtage og agio | 82 | 76 |
| Provisioner mv. inv.foreninger og pensionspuljer | 83 | 77 |
| Kapitalforvaltning | 42 | 40 |
| Depotgebyrer | 18 | 17 |
| Anden indtjening | 22 | 17 |
| I alt | 1.036 | 1.071 |

Nettorenterne er reduceret med 57 mio. kr. bl.a. som følge af en svagt faldende rentemarginal.

Indtægterne fra samarbejdet med Totalkredit udgør netto 51 mio. kr. (2012: 45 mio. kr.) efter tabsmodregning på 5 mio. kr. (2012: 6 mio. kr.). Samarbejdet med DLR Kredit har givet en indtægt på 15 mio. kr. (2012: 12 mio. kr.). Den samlede realkreditindtjening udgør 66 mio. kr. (2012: 58 mio. kr.).

Omprioriterings- og lånegebyrer er i forhold til 2012 reduceret med 7 mio. kr. og udgør 23 mio. kr. Reduktionen kan henføres til lavere omprioriteringsaktivitet i forhold til året før.

Kurtage og agio indtjeningen udgør 82 mio. kr. og er i forhold til 2012 steget med 6 mio. kr. Stigningen skyldes dels kunders omlægning af depoter og en stigende handel med værdipapirer.

Provisioner mv. vedrørende investeringsforeninger og pensionspuljer udgør 83 mio. kr., hvilket er en stigning på 6 mio. kr. i forhold til 2012. Den fortsat positive udvikling kan henføres til en øget efterspørgsel efter Sydbanks pulje- og foreningsprodukter.

De øvrige indtjeningskomponenter ligger på samme niveau som i 2012.

Handelsindtjening

Handelsindtjeningen er reduceret fra 109 mio. kr. i 2012 til 86 mio. kr. i 2013.

| Handelsindtjening (mio. kr.) | 31.3.2013 | 31.3.2012 |
|------------------------------|-----------|------------|
| Obligationsafdelingen | 61 | 69 |
| Aktieafdelingen | 21 | 19 |
| Rente- og valutaafdelingen | 4 | 21 |
| I alt | 86 | 109 |

Markets har i 1. kvartal 2013 realiseret et resultat, der er 21 pct. lavere end i 1. kvartal 2012, men alligevel lidt bedre end forventet.

Obligationsafdelingens tilbagegang på 12 pct. i forhold til sidste år kan primært henføres til en lavere konverteringsaktivitet. Aktiviteten på det danske obligationsmarked har generelt været lavere i 1. kvartal 2013.

Aktieafdelingen har haft en fremgang på 10 pct. Afdelingen har oplevet stigende kundeaktivitet.

Rente- og valutaafdelingen har haft en tilbagegang på 81 pct. Stor volatilitet på rentemarkedet i starten af 1. kvartal 2013 præger resultatet. Afdelingen har haft stigende kundeaktivitet i handelen med valuta, hvorimod derivathandelen viser tilbagegang.

Omkostninger og afskrivninger

Koncernens samlede omkostninger og afskrivninger er realiseret med 677 mio. kr., hvilket er en stigning på 12 mio. kr. i forhold til 1. kvartal 2012.

| Omkostninger og afskrivninger – 1. kvartal (mio. kr.) | 2013 | 2012 |
|---|------------|------------|
| Personaleudgifter | 365 | 365 |
| Øvrige administrationsudgifter | 248 | 253 |
| Af- og nedskrivninger på immaterielle og materielle aktiver | 23 | 21 |
| Andre driftsudgifter | 41 | 27 |
| Omkostninger og afskrivninger i alt | 677 | 666 |
| Fordeler sig således: | | |
| Basisomkostninger | 661 | 650 |
| Beholdningsomkostninger | 2 | 2 |
| Omkostninger, sektorløsninger | 15 | 14 |

Basisomkostningerne udgør 661 mio. kr. mod 650 mio. kr. i 1. kvartal 2012. Udviklingen kan bl.a. henføres til en stigning i koncernens bidrag til Indskydergarantifondens Pengeinstitutafdeling, der i 1. kvartal 2013 udgør 26 mio. kr. (2012: 12 mio. kr.).

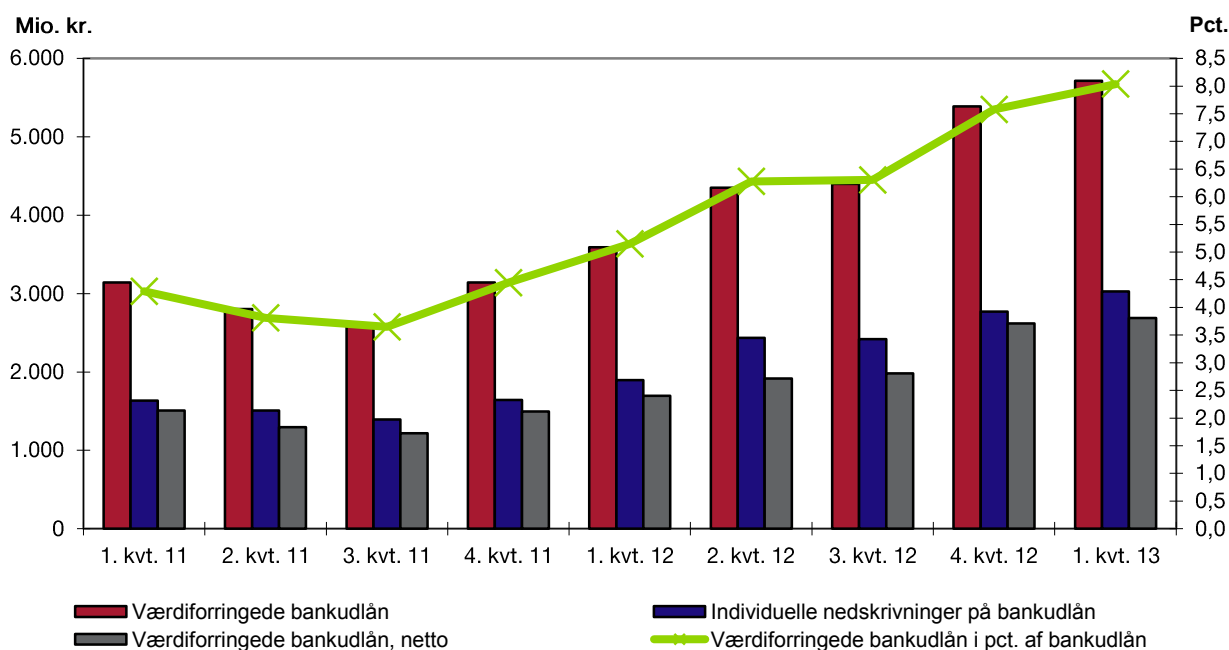
Koncernen beskæftigede ved udgangen af 1. kvartal 2013 2.106 medarbejdere (omregnet til heltid) mod 2.132 pr. 31. marts 2012.

Basisresultat før nedskrivninger

Basisresultat før nedskrivninger på udlån udgør 461 mio. kr., et fald på 69 mio. kr. eller 13 pct. i forhold til samme periode i 2012.

Nedskrivninger på udlån mv.

Nedskrivninger på udlån udgør 349 mio. kr. (2012: 297 mio. kr.). Nedskrivningsprocenten opgjort i forhold til bankudlån pr. 31. marts 2013 udgør 0,49 pct. og 0,45 pct. i forhold til bankudlån og garantier. Ultimo marts 2013 udgør den akkumulerede nedskrivnings- og hensættelsessaldo 3.280 mio. kr. En stigning på 262 mio. kr. i forhold til primo året.



Værdiforringede bankudlån før nedskrivninger er i forhold til 31. marts 2012 forøget med 2.122 mio. kr. til 5.713 mio. kr., svarende til 59 pct. Forøgelsen kan henføres til ikke-misligholdte bankudlån med 1.536 mio. kr. og misligholdte bankudlån med 586 mio. kr. Individuelt værdiforringede bankudlån efter nedskrivninger er i samme periode forøget med 992 mio. kr. svarende til 59 pct. Nedskrivninger på individuelt nedskrevne bankudlån udgør 53,0 pct. (ultimo marts 2012: 52,8 pct. og ultimo 2012: 51,4 pct.).

I 1. kvartal 2013 udgør de konstaterede tab 122 mio. kr. (2012: 82 mio. kr.).

| Individuelt værdiforringede bankudlån (mio. kr.) | 31.3.2013 | 31.3.2012 |
|---|-----------|-----------|
| Ikke-misligholdte bankudlån | 4.031 | 2.495 |
| Misligholdte bankudlån | 1.682 | 1.096 |
| Værdiforringede bankudlån | 5.713 | 3.591 |
| Nedskrivninger på individuelt nedskrevne bankudlån | 3.027 | 1.896 |
| Værdiforringede bankudlån efter nedskrivninger | 2.686 | 1.695 |
| Værdiforringede bankudlån i pct. | | |
| af bankudlån før nedskrivninger | 8,0 | 5,1 |
| Nedskrivningssaldo i pct. af bankudlån før nedskrivninger | 4,3 | 2,7 |
| Nedskrevet i pct. af værdiforringede bankudlån | 53,0 | 52,8 |
| Nedskrivningssaldo i pct. af misligholdte bankudlån | 179,9 | 173,0 |

Basisresultat

Basisresultat udgør 112 mio. kr. mod 233 mio. kr. i 2012.

Beholdningsresultat

Koncernens positionstagning og håndtering af likviditeten har under et givet en indtjening på 87 mio. kr. i 1. kvartal 2013 mod 121 mio. kr. i 2012:

| Beholdningsresultat (mio. kr.) | 31.3.2013 | 31.3.2012 |
|--------------------------------------|-----------|------------|
| Positionstagning | 53 | 102 |
| Likviditetsfremskaffelse og -reserve | 26 | -4 |
| Mandater (CDO) | 10 | 18 |
| Afviklingsportefølje | 3 | 0 |
| Strategiske aktier | -3 | 7 |
| Omkostninger | -2 | -2 |
| I alt | 87 | 121 |

De primære positioner er uændret danske realkreditobligationer afdækket med afledte instrumenter. I december 2012 blev en større del af afdækningen ændret fra EUR til DKK.

Arbejdet med at reducere CDO beholdningen er fortsat i perioden. Således er beholdningen pr. 31. marts 2013 reduceret til 67 mio. kr. og forventes fortsat afhændet inden årets udgang.

Bidrag til sektorløsninger

Den seneste opgørelse fra Indskydergarantifondens Afviklings- og Restruktureringsafdeling har medført et yderligere træk på tabsgarantien overfor Finansiell Stabilitet A/S svarende til 15 mio. kr. (2012: 14 mio. kr.). Forøgelsen kan henføres til Fjordbank Mors og Spar Lolland.

Periodens resultat

Resultat før skat udgør 184 mio. kr. Efter beregnet skat på 47 mio. kr. udgør periodens resultat 137 mio. kr. mod 255 mio. kr. i 2012.

Forrentning

Periodens resultat forrenter den gennemsnitlige egenkapital med 5,4 pct. p.a. mod 10,5 pct. p.a. i 2012. Resultatet pr. aktie udgør 1,9 kr. mod 3,5 kr. i 2012.

1. kvartal 2013

Kvartalets resultat før skat udgør 184 mio. kr. I forhold til 4. kvartal 2012 viser resultat før skat:

- Reduktion i basisindtjening på 31 mio. kr., bl.a. som følge af 2 rentedage færre
- Stigning i handelsindtjening på 15 mio. kr.
- Stigning i basisomkostninger på 86 mio. kr., svarende til et svagt stigende sæsonniveau.
- Reduktion i nedskrivninger på udlån med 201 mio. kr.
- Beholdningsresultat på 87 mio. kr. (4. kvartal 2012: 132 mio. kr.)
- Ingen poster med engangskaraktter (4. kvartal 2012: -82 mio. kr.)
- Negativ efterregulering på 15 mio. kr. vedrørende sektorløsninger (4. kvartal 2012: en negativ regulering på 3 mio. kr.)

Resultatet efter skat udgør 137 mio. kr.

| Periodens resultat (mio. kr.) | 2013 | 2012 | | | |
|--|--------------|--------------|--------------|--------------|--------------|
| | 1. kvt. | 4. kvt. | 3. kvt. | 2. kvt. | 1. kvt. |
| Basisindtjening | 1.036 | 1.067 | 1.021 | 1.070 | 1.071 |
| Handelsindtjening | 86 | 71 | 84 | 59 | 109 |
| Indtjening i alt | 1.122 | 1.138 | 1.105 | 1.129 | 1.180 |
| Basisomkostninger | 661 | 575 | 605 | 652 | 650 |
| Basisresultat før nedskrivninger | 461 | 563 | 500 | 477 | 530 |
| Nedskrivninger på udlån mv. | 349 | 550 | 223 | 678 | 297 |
| Basisresultat | 112 | 13 | 277 | -201 | 233 |
| Beholdningsresultat | 87 | 132 | 139 | 5 | 121 |
| Resultat før engangsposter og sektorløsninger | 199 | 145 | 416 | -196 | 354 |
| Poster med engangskaraktter, netto | - | -82 | - | - | - |
| Bidrag til sektorløsninger | 15 | 3 | 5 | -9 | 14 |
| Resultat før skat | 184 | 60 | 411 | -187 | 340 |
| Skat | 47 | 16 | 103 | -47 | 85 |
| Periodens resultat | 137 | 44 | 308 | -140 | 255 |

Dattervirksomheder

Resultatet efter skat i Ejendomsselskabet udgør uændret 1 mio. kr. i forhold til 2012. Datterbank Sydbank (Schweiz) AG i likvidation forventes endelig afmeldt i selskabsregisteret inden udgangen af 1. halvår 2013.

Balance

Pr. 31. marts 2013 udgjorde koncernbalancen 155,4 mia. kr. mod 152,7 mia. kr. ultimo 2012.

| Aktiver (mia. kr.) | 31.3.2013 | 31.12.2012 |
|--|--------------|--------------|
| Tilgodehavender hos kreditinstitutter mv. | 10,9 | 8,4 |
| Udlån til dagsværdi (reverseforretninger) | 5,8 | 6,1 |
| Udlån til amortiseret kostpris (bankudlån) | 67,9 | 68,2 |
| Værdipapirer og kapitalandele mv. | 41,0 | 39,6 |
| Aktiver tilknyttet puljeordninger | 9,9 | 9,8 |
| Andre aktiver mv. | 19,9 | 20,6 |
| I alt | 155,4 | 152,7 |

Ultimo 1. kvartal 2013 udgør koncernens bankudlån 67,9 mia. kr. mod 68,2 mia. kr. ultimo 2012 og 67,7 mia. kr. ultimo marts 2012. I udviklingen er indeholdt overtagne bankudlån på knap 1,5 mia. kr. fra Tønder Bank primo november 2012.

| Passiver (mia. kr.) | 31.3.2013 | 31.12.2012 |
|--------------------------------|--------------|--------------|
| Gæld til kreditinstitutter mv. | 40,0 | 38,6 |
| Indlån og anden gæld | 66,7 | 65,7 |
| Indlån i puljeordninger | 9,9 | 9,8 |
| Udstedte obligationer | 3,8 | 4,0 |
| Andre passiver mv. | 23,2 | 23,0 |
| Hensatte forpligtelser | 0,2 | 0,2 |
| Efterstillede kapitalindskud | 1,4 | 1,4 |
| Egenkapital | 10,2 | 10,0 |
| I alt | 155,4 | 152,7 |

Koncernens indlån udgør 66,7 mia. kr. – en stigning på 1,0 mia. kr. i forhold til ultimo 2012. I forhold til 31. marts 2012 er indlånet – inkl. overtagelsen af indlån på godt 1,9 mia. kr. fra Tønder Bank primo november 2012 – steget med 2,5 mia. kr. fra 64,2 mia. kr.

Kapitalforhold

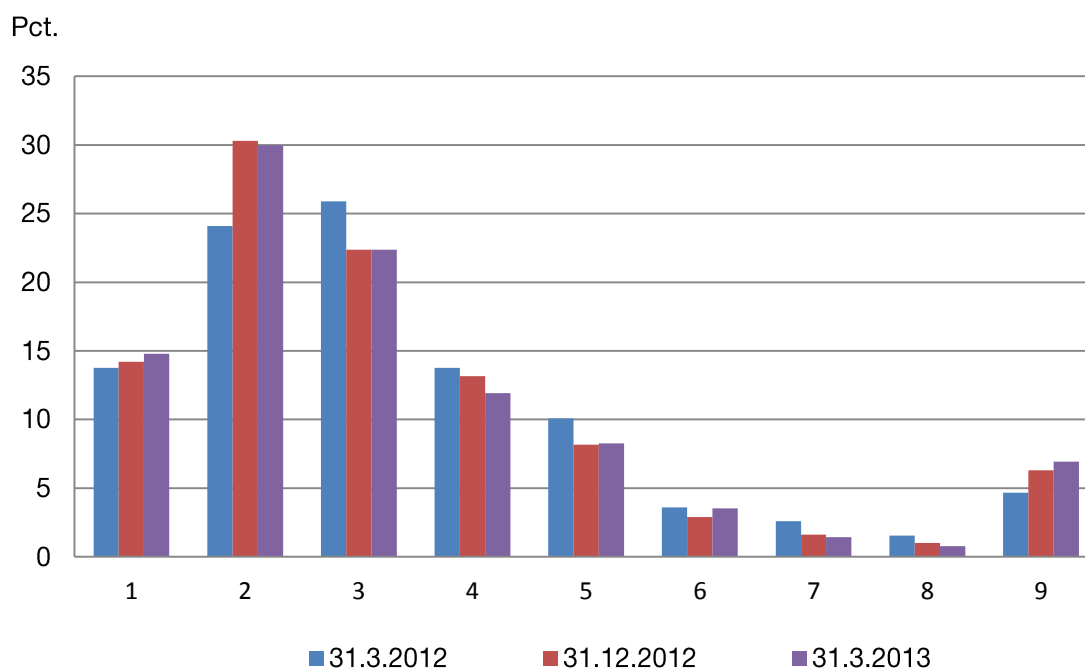
Ultimo 1. kvartal 2013 udgør egenkapitalen 10.208 mio. kr. – en forøgelse med 175 mio. kr. siden ultimo 2012. Ændringen er sammensat af tilgang fra periodens resultat på 137 mio. kr. samt fratrukket udlodning på 7 mio. kr. og nettosalg af egne aktier på 45 mio. kr.

| Risikovægtede poster (mia. kr.) | 31.3.2013 | 31.12.2012 |
|---------------------------------|-------------|-------------|
| Kreditrisiko | 55,4 | 53,9 |
| Markedsrisiko | 9,7 | 8,9 |
| Operationel risiko | 8,4 | 8,4 |
| I alt | 73,5 | 71,2 |

De risikovægtede poster er siden ultimo 2012 steget med 2,3 mia. kr. til 73,5 mia. kr. Stigningen er sammensat af en stigning i kreditrisiko på 1,5 mia. kr. og en stigning i markedsrisiko på 0,8 mia. kr. Stigningen i kreditrisikoen kan i det væsentlige henføres til erhvervsudlån.

Udviklingen i bruttoeksponeringen fordelt på ratingklasser pr. 31. marts 2012, 31. december 2012 og 31. marts 2013 fremgår nedenfor.

Bruttoeksponering fordelt på ratingklasser



Bruttoeksponeringen udgøres af udlån, uudnyttede kredittilsagn, tilgodehavende renter, garantier og modpartsrisiko på afledte finansielle instrumenter. Figuren omfatter eksponeringer, der behandles efter IRB-metoden. Eksponeringer vedrørende defaultede kunder indgår ikke i fordelingen på ratingklasser. Nedskrivninger på eksponeringer er ikke fratrukket i eksponeringerne.

Bruttoeksponeringen fordelt på ratingklasser udvikler sig positivt med en stigende andel i de tre bedste ratingklasser. De skærpede nedskrivningsregler har medført en stigning i antallet af kunder med OIV (objektiv indikation for værdiforringelse). Koncernen henfører alle eksponeringer på kunder med OIV til ratingklasse 9, hvorfor der har været en stigning i eksponeringer i denne ratingklasse. Denne vandring er primært sket fra ratingklasserne 5-8.

Koncernens solvensprocent er opgjort til 15,7, hvoraf 15,3 procentpoint kan henføres til kernekapital inklusiv hybrid kernekapital mod henholdsvis 15,9 og 15,6 ultimo 2012. Den egentlige kernekapitalprocent er 13,7 (31.12.2012: 13,8). Pr. 31. marts 2013 er det individuelle solvensbehov opgjort til 8,8 pct. mod 8,9 pct. primo året.

Renterisiko

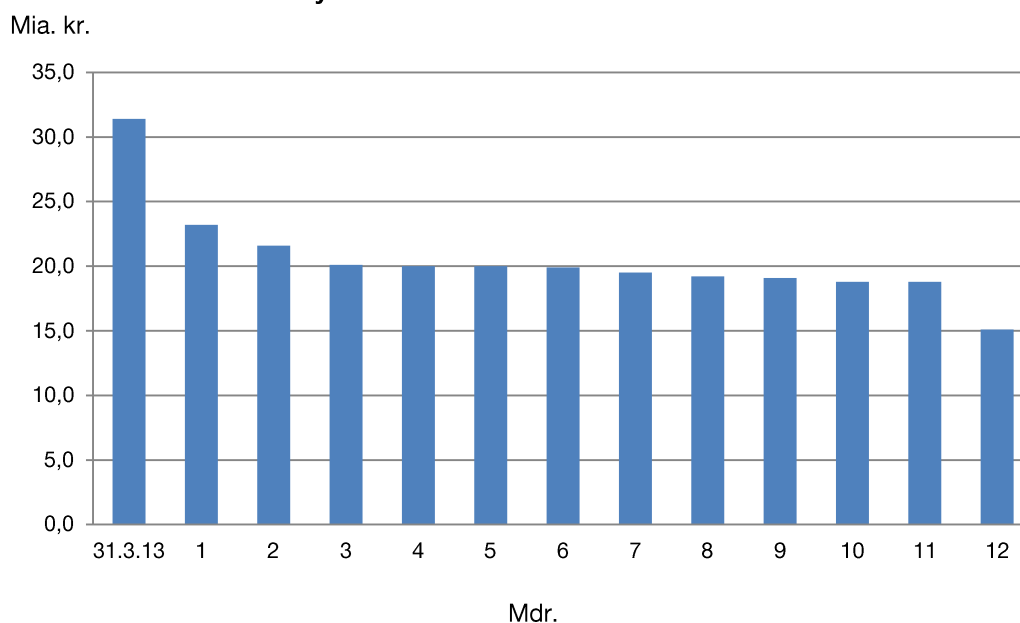
Pr. 31. marts 2013 udgør koncernens renterisiko -192 mio. kr. Koncernen har uændret en meget lav valutakursrisiko samt en fortsat beskeden aktieposition.

Likviditet

Koncernens likviditet opgjort i henhold til lovkravet på 10 pct. udgør pr. 31. marts 2013 24,8 pct.

Moody's 12-måneders kurve viser, at koncernen kan imødegå en situation, hvor adgangen til kapitalmarkederne afskæres i en periode på 12 måneder.

Moody's 12-måneders likviditetskurve



Rating

Moody's rating af Sydbank fra maj 2012:

- Langfristet gæld: Baa 1
- Kortfristet gæld: P-2
- Individuel finansiell styrke: C

med stabil udsigt.

Kunder

Sydbank har i 1. kvartal 2013 haft en fortsat tilfredsstillende kundeudvikling.

Forventninger til 2013

Koncernens forventninger er uændrede i forhold til det i årsrapport 2012 udmeldte.

Resultatopgørelse – koncernen

| Mio. kr. | Note | 1. kvartal 2013 | 1. kvartal 2012 | Året 2012 |
|---|------|--------------------|--------------------|--------------|
| Renteindtægter | 2 | 903 | 1.046 | 3.949 |
| Renteudgifter | 3 | 155 | 259 | 841 |
| Netto renteindtægter | | 748 | 787 | 3.108 |
| Udbytte af aktier | | 2 | 2 | 23 |
| Gebyrer og provisionsindtægter | 4 | 376 | 351 | 1.443 |
| Afgivne gebyrer og provisionsudgifter | | 59 | 49 | 213 |
| Netto rente- og gebyrindtægter | | 1.067 | 1.091 | 4.361 |
| Kursreguleringer | 5 | 136 | 204 | 558 |
| Andre driftsindtægter | | 6 | 5 | 14 |
| Udgifter til personale og administration | 6 | 613 | 618 | 2.379 |
| Af- og nedskrivninger på materielle aktiver | | 23 | 21 | 108 |
| Andre driftsudgifter | | 41 | 27 | 84 |
| Nedskrivninger på udlån mv. | 8 | 349 | 297 | 1.748 |
| Resultat af kapitalandele i associerede og tilknyttede virksomheder | | 1 | 3 | 10 |
| Resultat før skat | | 184 | 340 | 624 |
| Skat | 9 | 47 | 85 | 157 |
| Periodens resultat | | 137 | 255 | 467 |
| Periodens resultat pr. aktie (kr.) * | | 1,9 | 3,5 | 6,4 |
| Periodens resultat pr. aktie udvandet (kr.) * | | 1,9 | 3,5 | 6,4 |
| Foreslået udbytte pr. aktie (kr.) | | - | - | - |

* Beregnet ud fra gns. antal aktier i omløb jf. side 16

Totalindkomstopgørelse – koncernen

| | | | |
|--|------------|------------|------------|
| Periodens resultat | 137 | 255 | 467 |
| Anden totalindkomst | | | |
| Poster der kan blive reklassificeret til resultatopgørelsen: | | | |
| Omregning af udenlandske virksomheder | -2 | 2 | 2 |
| Hedge af udenlandske virksomheder | 2 | -2 | -2 |
| Ejendomsopskrivninger | - | - | 2 |
| Anden totalindkomst efter skat | 0 | 0 | 2 |
| Periodens totalindkomst | 137 | 255 | 469 |

Balance – koncernen

| Mio. kr. | Note | 31.3 2013 | Året 2012 | 31.3 2012 |
|---|------|----------------|----------------|----------------|
| Aktiver | | | | |
| Kassebeholdning og anfordringstilgodehavender hos centralbanker | | 3.148 | 1.375 | 706 |
| Tilgodehavender hos kreditinstitutter og centralbanker | 10 | 7.780 | 7.006 | 7.307 |
| Udlån til dagsværdi | | 5.771 | 6.082 | 5.831 |
| Udlån til amortiseret kostpris | | 67.873 | 68.163 | 67.727 |
| Obligationer til dagsværdi | | 39.445 | 38.087 | 38.493 |
| Aktier mv. | | 1.439 | 1.392 | 1.333 |
| Kapitalandele i associerede virksomheder mv. | | 161 | 160 | 191 |
| Aktiver tilknyttet puljeordninger | | 9.930 | 9.799 | 8.880 |
| Immaterielle aktiver | | 65 | 66 | 11 |
| Grunde og bygninger i alt | | 1.051 | 1.061 | 1.012 |
| heraf investeringsejendomme | | 25 | 28 | - |
| heraf domicilejendomme | | 1.026 | 1.033 | 1.012 |
| Øvrige materielle aktiver | | 75 | 89 | 77 |
| Aktuelle skatteaktiver | | 7 | - | 4 |
| Udsudte skatteaktiver | | 9 | 9 | 5 |
| Aktiver i midlertidig besiddelse | | 9 | 9 | 1 |
| Andre aktiver | 11 | 18.564 | 19.365 | 15.945 |
| Periodeafgrænsningsposter | | 58 | 50 | 62 |
| Aktiver i alt | | 155.385 | 152.713 | 147.585 |
| Passiver | | | | |
| Gæld til kreditinstitutter og centralbanker | 12 | 40.034 | 38.592 | 35.115 |
| Indlån og anden gæld | 13 | 66.693 | 65.662 | 64.169 |
| Indlån i puljeordninger | | 9.935 | 9.804 | 8.885 |
| Udstedte obligationer til amortiseret kostpris | | 3.769 | 3.986 | 9.514 |
| Aktuelle skatteforpligtelser | | 34 | 16 | 56 |
| Andre passiver | 14 | 23.111 | 23.035 | 17.606 |
| Periodeafgrænsningsposter | | 6 | 7 | 4 |
| Gæld i alt | | 143.582 | 141.102 | 135.349 |
| Hensatte forpligtelser | 15 | 209 | 191 | 273 |
| Efterstillede kapitalindskud | 16 | 1.386 | 1.387 | 2.127 |
| Egenkapital: | | | | |
| Aktiekapital | | 742 | 742 | 742 |
| Opskrivningshenlæggelser | | 97 | 97 | 95 |
| Andre reserver: | | | | |
| Vedtægtsmæssige reserver | | 425 | 425 | 425 |
| Øvrige reserver | | 2 | 2 | 26 |
| Overført overskud | | 8.942 | 8.760 | 8.548 |
| Foreslået udbytte | | - | 7 | - |
| Egenkapital i alt | | 10.208 | 10.033 | 9.836 |
| Passiver i alt | | 155.385 | 152.713 | 147.585 |

Koncernens hoved- og nøgletal – kvartalsvis

| | 1. kvrt. 2013 | 4. kvrt. 2012 | 3. kvrt. 2012 | 2. kvrt. 2012 | 1. kvrt. 2012 | Året 2012 |
|--|------------------|------------------|------------------|------------------|------------------|--------------|
| Resultatopgørelse (mio. kr.) | | | | | | |
| Basisindtjening | 1.036 | 1.067 | 1.021 | 1.070 | 1.071 | 4.229 |
| Handelsindtjening | 86 | 71 | 84 | 59 | 109 | 323 |
| Indtjening i alt | 1.122 | 1.138 | 1.105 | 1.129 | 1.180 | 4.552 |
| Basisomkostninger | 661 | 575 | 605 | 652 | 650 | 2.482 |
| Basisresultat før nedskrivninger | 461 | 563 | 500 | 477 | 530 | 2.070 |
| Nedskrivninger på udlån mv. | 349 | 550 | 223 | 678 | 297 | 1.748 |
| Basisresultat | 112 | 13 | 277 | -201 | 233 | 322 |
| Beholdningsresultat | 87 | 132 | 139 | 5 | 121 | 397 |
| Resultat før engangsposter og sektorløsninger | 199 | 145 | 416 | -196 | 354 | 719 |
| Poster med engangskaraktér, netto | - | -82 | - | - | - | -82 |
| Bidrag til sektorløsninger | 15 | 3 | 5 | -9 | 14 | 13 |
| Resultat før skat | 184 | 60 | 411 | -187 | 340 | 624 |
| Skat | 47 | 16 | 103 | -47 | 85 | 157 |
| Periodens resultat | 137 | 44 | 308 | -140 | 255 | 467 |
| Udvalgte balanceposter (mia. kr.) | | | | | | |
| Udlån til amortiseret kostpris | 67,9 | 68,2 | 67,2 | 66,7 | 67,7 | 68,2 |
| Udlån til dagsværdi | 5,8 | 6,1 | 5,9 | 5,9 | 5,8 | 6,1 |
| Indlån og anden gæld | 66,7 | 65,7 | 63,8 | 65,4 | 64,2 | 65,7 |
| Udstedte obligationer til amortiseret kostpris | 3,8 | 4,0 | 3,8 | 8,8 | 9,5 | 4,0 |
| Efterstillede kapitalindskud | 1,4 | 1,4 | 1,4 | 1,4 | 2,1 | 1,4 |
| Egenkapital | 10,2 | 10,0 | 10,0 | 9,7 | 9,8 | 10,0 |
| Aktiver i alt | 155,4 | 152,7 | 154,0 | 158,3 | 147,6 | 152,7 |
| Nøgletal pr. aktie (kr. pr. aktie a 10 kr.) | | | | | | |
| Periodens resultat ** | 1,9 | 0,6 | 4,2 | -1,9 | 3,5 | 6,4 |
| Periodens resultat – udvandet ** | 1,9 | 0,6 | 4,2 | -1,9 | 3,5 | 6,4 |
| Børskurs ultimo | 119,1 | 99,7 | 109,4 | 95,0 | 101,5 | 99,7 |
| Indre værdi | 139,3 | 137,6 | 136,9 | 132,6 | 134,5 | 137,6 |
| Børskurs/indre værdi | 0,86 | 0,72 | 0,8 | 0,72 | 0,75 | 0,72 |
| Gennemsnitligt antal aktier i omløb (mio. stk.) | 73,0 | 72,9 | 73,0 | 73,1 | 73,2 | 73,1 |
| Udbytte | - | - | - | - | - | - |
| Øvrige nøgletal | | | | | | |
| Solvensprocent | 15,7 | 15,9 | 15,3 | 14,6 | 15,4 | 15,9 |
| Kernekapitalprocent, inkl. hybrid kernekapital | 15,3 | 15,6 | 15,3 | 14,6 | 15,2 | 15,6 |
| Egentlig kernekapitalprocent | 13,7 | 13,8 | 13,6 | 13,0 | 13,5 | 13,8 |
| Resultat før skat i pct. af gns. egenkapital ** | 1,8 | 0,6 | 4,2 | -1,9 | 3,5 | 6,4 |
| Resultat efter skat i pct. af gns. egenkapital ** | 1,4 | 0,4 | 3,1 | -1,4 | 2,6 | 4,8 |
| Basisomkostninger i pct. af indtjening i alt | 58,9 | 54,5 | 54,8 | 57,8 | 55,1 | 54,5 |
| Renterisiko | 1,7 | 1,8 | 1,1 | 0,3 | 1,8 | 1,8 |
| Valutaposition | 4,6 | 0,9 | 3,2 | 4,2 | 5,7 | 0,9 |
| Valutarisiko | 0,1 | 0,0 | 0,1 | 0,1 | 0,2 | 0,0 |
| Udlån i forhold til indlån * | 0,9 | 0,9 | 0,9 | 0,9 | 0,9 | 0,9 |
| Udlån i forhold til egenkapital * | 6,7 | 6,8 | 6,7 | 6,9 | 6,9 | 6,8 |
| Periodens udlånsvækst * | -0,4 | 1,4 | 0,8 | -1,5 | -1,6 | -1,0 |
| Overdækning i forhold til lovkrav om likviditet | 147,6 | 127,4 | 135,3 | 151,8 | 184,7 | 127,4 |
| Summen af store engagementer | 10,4 | 21,6 | 36,7 | 42,8 | 28,6 | 21,6 |
| Akkumuleret nedskrivningsprocent | 3,9 | 3,8 | 3,2 | 3,1 | 2,5 | 3,8 |
| Periodens nedskrivningsprocent ** | 0,45 | 0,69 | 0,27 | 0,80 | 0,39 | 2,20 |
| Antal heltidsmedarbejdere ultimo | 2.106 | 2.132 | 2.095 | 2.128 | 2.132 | 2.132 |

Nøgletal er udarbejdet efter "Anbefalinger & Nøgletal 2010" udarbejdet af Den Danske Finansanalytikerforening.

* Nøgletallene er beregnet på grundlag af udlån til amortiseret kostpris.

** Kvartalstallene er ikke omregnet til p.a. basis.

Kapitalforhold – koncernen

| Mio. kr. | Aktie- kapital | Opskriv- ningshen- læggelser | Vedtægts- mæssige reserver* | Reserve for nettoopskr. efter indre værdis metode | Overført overskud | Foreslået udbytte mv. | I alt |
|---------------------------------------|----------------|------------------------------|-----------------------------|---|-------------------|-----------------------|---------------|
| Egenkapital primo 2013 | 742 | 97 | 425 | 2 | 8.760 | 7 | 10.033 |
| Periodens resultat | - | - | - | - | 137 | - | 137 |
| Anden totalindkomst | | | | | | | |
| Omregning af udenlandske virksomheder | - | - | - | - | -2 | - | -2 |
| Hedge af udenlandske virksomheder | - | - | - | - | 2 | - | 2 |
| Anden totalindkomst i alt | - | - | - | - | - | - | - |
| Periodens totalindkomst | - | - | - | - | 137 | - | 137 |
| Transaktioner med ejere | | | | | | | |
| Køb af egne aktier | - | - | - | - | -469 | - | -469 |
| Salg af egne aktier | - | - | - | - | 514 | - | 514 |
| Vedtaget udbytte mv. | - | - | - | - | - | -7 | -7 |
| Udbytte, egne aktier | - | - | - | - | - | - | - |
| Transaktioner med ejere i alt | - | - | - | - | 45 | -7 | 38 |
| Egenkapital 31. marts 2013 | 742 | 97 | 425 | 2 | 8.942 | - | 10.208 |
| Egenkapital primo 2012 | 742 | 95 | 425 | 26 | 8.300 | 7 | 9.595 |
| Periodens resultat | - | - | - | - | 255 | - | 255 |
| Anden totalindkomst | | | | | | | |
| Omregning af udenlandske virksomheder | - | - | - | - | 2 | - | 2 |
| Hedge af udenlandske virksomheder | - | - | - | - | -2 | - | -2 |
| Anden totalindkomst i alt | - | - | - | - | - | - | - |
| Periodens totalindkomst | - | - | - | - | 255 | - | 255 |
| Transaktioner med ejere | | | | | | | |
| Køb af egne aktier | - | - | - | - | -233 | - | -233 |
| Salg af egne aktier | - | - | - | - | 226 | - | 226 |
| Vedtaget udbytte mv. | - | - | - | - | - | -7 | -7 |
| Udbytte, egne aktier | - | - | - | - | - | - | - |
| Transaktioner med ejere i alt | - | - | - | - | -7 | -7 | -14 |
| Egenkapital 31. marts 2012 | 742 | 95 | 425 | 26 | 8.548 | - | 9.836 |
| | | | | | 1. kvartal | Året | 1. kvartal |
| Sydbank-aktien | | | | | 2013 | 2012 | 2012 |
| Aktiekapital, kr. | | | | | 742.499.990 | 742.499.990 | 742.499.990 |
| Antal udstedte aktier, stk. | | | | | 74.249.999 | 74.249.999 | 74.249.999 |
| Antal aktier i omløb ultimo, stk. | | | | | 73.306.792 | 72.913.955 | 73.125.710 |
| Gns. antal aktier i omløb, stk. | | | | | 73.006.316 | 73.055.617 | 73.197.965 |

* Vedtægtsmæssige reserver er lig med bunden sparekassereserve i henhold til vedtægternes § 4.

Banken har kun én aktieklasse, idet alle aktier besidder samme rettigheder.

Kapitalforhold – koncernen

| | 31.3 | 31.12 | 31.3 |
|---|---------------|---------------|---------------|
| Mio. kr. | 2013 | 2012 | 2012 |
| Solvens | | | |
| Solvensprocent | 15,7 | 15,9 | 15,4 |
| Kernekapitalprocent, inkl. hybrid kernekapital | 15,3 | 15,6 | 15,2 |
| Egentlig kernekapitalprocent | 13,7 | 13,8 | 13,5 |
| Basiskapitalen efter fradrag er sammensat således | | | |
| Egenkapital | 10.208 | 10.033 | 9.836 |
| Opskrivningsshenlæggelser | -96 | -97 | -95 |
| Foreslået udbytte | - | -7 | - |
| Immaterielle aktiver og aktiverede skatteaktiver | -74 | -75 | -16 |
| Egentlig kernekapital | 10.038 | 9.854 | 9.725 |
| Hybrid kernekapital | 1.386 | 1.387 | 1.383 |
| Halvdelen af kapitalandele i associerede virksomheder | - | - | -3 |
| Halvdelen af kapitalandele > 10 pct. | -150 | -161 | -135 |
| Kernekapital, inkl. hybrid kernekapital efter fradrag | 11.274 | 11.080 | 10.970 |
| Ansvarlig lånekapital | - | - | 186 |
| Opskrivningsshenlæggelser | 96 | 97 | 95 |
| Forskel mellem forventet tab og regnskabsmæssige nedskrivninger | 294 | 289 | - |
| Basiskapital før fradrag | 11.664 | 11.466 | 11.251 |
| Halvdelen af kapitalandele i associerede virksomheder | - | - | -3 |
| Halvdelen af kapitalandele > 10 pct. | -150 | -161 | -135 |
| Basiskapital efter fradrag | 11.514 | 11.305 | 11.113 |
| Kreditrisiko | 55.430 | 53.906 | 51.715 |
| Markedsrisiko | 9.737 | 8.877 | 12.120 |
| Operationel risiko | 8.341 | 8.387 | 8.373 |
| Risikovægtede poster | 73.508 | 71.170 | 72.208 |
| Kapitalkrav efter Søjle I | 5.881 | 5.694 | 5.777 |

Pengestrømsopgørelse – koncernen

| Mio. kr. | 1. kvartal 2013 | Året 2012 | 1. kvartal 2012 |
|--|--------------------|---------------|--------------------|
| Driftsaktivitet | | | |
| Periodens resultat før skat | 184 | 624 | 340 |
| Betalte skatter | -36 | -228 | -21 |
| Regulering for ikke-kontante driftsposter | 335 | 1.816 | 332 |
| Pengestrømme fra driftskapital | 2.102 | -440 | -3.523 |
| Pengestrømme fra driftsaktivitet | 2.585 | 1.772 | -2.872 |
| Investeringsaktivitet | | | |
| Køb/salg af kapitalandele i associerede virksomheder | 0 | 5 | 4 |
| Køb/salg af materielle aktiver | -5 | -208 | -10 |
| Pengestrømme fra investeringsaktivitet | -5 | -203 | -6 |
| Finansieringsaktivitet | | | |
| Køb/salg af egne kapitalandele | 45 | -25 | -7 |
| Udbytte mv. | -7 | -7 | -7 |
| Optagelse af efterstillede kapitalindskud | -1 | -738 | 2 |
| Udstedelse af obligationer | -217 | -3.514 | 2.015 |
| Pengestrømme fra finansieringsaktivitet | -180 | -4.284 | 2.003 |
| Periodens pengestrømme | 2.400 | -2.715 | -875 |
| Likvider primo | 2.605 | 5.320 | 5.320 |
| Periodens pengestrømme | 2.400 | -2.715 | -875 |
| Likvider ultimo i alt | 5.005 | 2.605 | 4.445 |

Segmentregnskab – koncernen

| Mio. kr. | Bank aktiviteter | Kapital- forvaltning | Markets | Finans | Øvrige | I alt |
|--|---------------------|-------------------------|------------|-----------|------------|--------------|
| Forretningssegmenter – 1. kvartal 2013 | | | | | | |
| Basisindtjening | 971 | 42 | 23 | - | - | 1.036 |
| Handelsindtjening | - | - | 86 | - | - | 86 |
| Indtjening i alt | 971 | 42 | 109 | - | - | 1.122 |
| Basisomkostninger | 599 | 16 | 34 | - | 12 | 661 |
| Nedskrivninger på udlån mv. | 349 | - | - | - | - | 349 |
| Basisresultat | 23 | 26 | 75 | - | -12 | 112 |
| Beholdningsresultat | -3 | - | - | 90 | - | 87 |
| Resultat før engangsposter og sektorløsninger | 20 | 26 | 75 | 90 | -12 | 199 |
| Poster med engangskarakter, netto | - | - | - | - | - | - |
| Bidrag til sektorløsninger | - | - | - | - | 15 | 15 |
| Resultat før skat | 20 | 26 | 75 | 90 | -27 | 184 |

| Mio. kr. | Bank aktiviteter | Kapital- forvaltning | Markets | Finans | Øvrige | I alt |
|--|---------------------|-------------------------|------------|------------|------------|--------------|
| Forretningssegmenter – 1. kvartal 2012 | | | | | | |
| Basisindtjening | 1.008 | 42 | 21 | - | - | 1.071 |
| Handelsindtjening | - | - | 109 | - | - | 109 |
| Indtjening i alt | 1.008 | 42 | 130 | - | - | 1.180 |
| Basisomkostninger | 588 | 13 | 35 | - | 14 | 650 |
| Nedskrivninger på udlån mv. | 297 | - | - | - | - | 297 |
| Basisresultat | 123 | 29 | 95 | - | -14 | 233 |
| Beholdningsresultat | 7 | - | - | 114 | - | 121 |
| Resultat før engangsposter og sektorløsninger | 130 | 29 | 95 | 114 | -14 | 354 |
| Poster med engangskarakter, netto | - | - | - | - | - | - |
| Bidrag til sektorløsninger | - | - | - | - | 14 | 14 |
| Resultat før skat | 130 | 29 | 95 | 114 | -28 | 340 |

Noter – koncernen

Note 1

Anvendt regnskabspraksis

Delårsrapporten aflægges i overensstemmelse med IAS 34 "Præsentation af delårsregnskaber" som godkendt af EU og yderligere danske oplysningskrav til delårsrapporter. Anvendelsen af IAS 34 medfører, at præsentationen er mere begrænset i forhold til aflæggelse af en årsrapport, samt at værdiansættelsesprincipperne i de internationale regnskabsstandarder (IFRS) er fulgt.

Koncernen har med virkning fra 1. januar 2013 implementeret IFRS 13, ændringen af IFRS 1 og 7, ændringen af IAS 1 og 19 samt forbedringer af IFRS (2009-2011).

IFRS 13 har erstattet de vejledninger om måling til dagsværdi, der tidligere fremgik af de enkelte IFRS'er, med én enkelt definition af dagsværdi og en omfattende vejledning til anvendelsen. Standarden har betydning for koncernens noteoplysninger.

Ingen af de implementerede ændringer har påvirket indregning og måling.

Anvendt regnskabspraksis er bortset herfra uændret i forhold til årsrapporten for 2012, hvortil der henvises.

Årsrapporten for 2012 indeholder den fulde beskrivelse af anvendt regnskabspraksis.

Måling af visse aktiver og forpligtelser kræver ledelsesmæssige skøn over, hvorledes fremtidige begivenheder påvirker værdien af disse aktiver og forpligtelser. De væsentlige skøn, som ledelsen foretager ved anvendelsen af koncernens regnskabspraksis, og den væsentlige skønsmæssige usikkerhed forbundet hermed er de samme ved udarbejdelsen af den sammendragne delårsrapport som ved udarbejdelsen af årsrapporten pr. 31. december 2012.

Koncernens væsentlige risici og de eksterne forhold, som kan påvirke koncernen, er mere udførligt beskrevet i årsrapporten for 2012.

Noter – koncernen

| Mio. kr. | 1. kvartal 2013 | 1. kvartal 2012 | Året 2012 |
|--|--------------------|--------------------|--------------|
| Note 2 | | | |
| Renteindtægter | | | |
| Reverse med kreditinstitutter og centralbanker | -1 | -1 | 2 |
| Tilgodehavender hos kreditinstitutter og centralbanker | 5 | 18 | 49 |
| Reverse-udlån | 3 | 12 | 20 |
| Udlån og andre tilgodehavender | 773 | 819 | 3.203 |
| Obligationer | 137 | 206 | 722 |
| Afledte finansielle instrumenter | -14 | -9 | -49 |
| Øvrige renteindtægter | 0 | 1 | 2 |
| I alt | 903 | 1.046 | 3.949 |

Note 3

| | | | |
|---|------------|------------|------------|
| Renteudgifter | | | |
| Repo med kreditinstitutter og centralbanker | -3 | 5 | 37 |
| Kreditinstitutter og centralbanker | 23 | 47 | 109 |
| Repo-indlån | 0 | 25 | 0 |
| Indlån og anden gæld | 106 | 113 | 484 |
| Udstedte obligationer | 22 | 56 | 172 |
| Efterstillede kapitalindskud | 7 | 13 | 38 |
| Øvrige renteudgifter | 0 | 0 | 1 |
| I alt | 155 | 259 | 841 |

Note 4

| | | | |
|---------------------------------------|------------|------------|--------------|
| Gebyrer og provisionsindtægter | | | |
| Værdipapirhandel og depoter | 214 | 188 | 770 |
| Betalingsformidling | 57 | 55 | 229 |
| Lånesagsgebyrer | 22 | 30 | 113 |
| Garantiprovision | 26 | 25 | 114 |
| Øvrige gebyrer og provisioner | 57 | 53 | 217 |
| I alt | 376 | 351 | 1.443 |

Note 5

| | | | |
|--|------------|------------|------------|
| Kursreguleringer | | | |
| Andre udlån og tilgodehavender til dagsværdi | 0 | 1 | 0 |
| Obligationer | 76 | 91 | 548 |
| Aktier mv. | 35 | 37 | 88 |
| Investeringsejendomme | 0 | - | 0 |
| Valuta | 33 | 38 | 172 |
| Afledte finansielle instrumenter | -8 | 37 | -250 |
| Aktiver tilknyttet puljeordninger | 163 | 222 | 505 |
| Indlån i puljeordninger | -163 | -222 | -505 |
| Øvrige aktiver/forpligtelser | 0 | 0 | 0 |
| I alt | 136 | 204 | 558 |

Noter – koncernen

| Mio. kr. | 1. kvartal 2013 | 1. kvartal 2012 | Året 2012 |
|---|--------------------|--------------------|--------------|
| Note 6 | | | |
| Udgifter til personale og administration | | | |
| Lønninger og vederlag til | | | |
| Direktion | 3 | 3 | 11 |
| Bestyrelse | 1 | 1 | 4 |
| Repræsentantskab | 1 | 1 | 2 |
| I alt | 5 | 5 | 17 |
| Personaleudgifter | | | |
| Lønninger | 296 | 296 | 1.154 |
| Pensioner | 30 | 32 | 125 |
| Udgifter til social sikring | 4 | 4 | 17 |
| Lønsumsafgift mv. | 30 | 28 | 93 |
| I alt | 360 | 360 | 1.389 |
| Øvrige administrationsudgifter | | | |
| It | 135 | 131 | 564 |
| Husleje mv. | 30 | 32 | 156 |
| Markedsføring og repræsentation | 15 | 17 | 83 |
| Øvrige omkostninger | 68 | 73 | 170 |
| I alt | 248 | 253 | 973 |
| I alt | 613 | 618 | 2.379 |

Note 7

Antal beskæftigede

| | | | |
|--|-------|-------|-------|
| Det gennemsnitlige antal beskæftigede omregnet til heltidsbeskæftigede | 2.150 | 2.182 | 2.166 |
|--|-------|-------|-------|

Noter – koncernen

| Mio. kr. | 1. kvartal 2013 | 1. kvartal 2012 | Året 2012 |
|---|--------------------|--------------------|--------------|
| Note 8 | | | |
| Nedskrivninger på udlån indregnet i resultatopgørelsen | | | |
| Nedskrivninger og hensættelser | 349 | 308 | 1.387 |
| Tabsbogført | 10 | 19 | 433 |
| Indgået på tidligere afskrevne fordringer | 10 | 30 | 72 |
| Nedskrivninger på udlån mv. | 349 | 297 | 1.748 |
| Nedskrivnings- og hensættelsessaldo ultimo | | | |
| Individuelle nedskrivninger og hensættelser | 3.099 | 1.924 | 2.834 |
| Gruppevise nedskrivninger og hensættelser | 181 | 169 | 184 |
| Nedskrivninger og hensættelser ultimo | 3.280 | 2.093 | 3.018 |
| Individuelle nedskrivninger på udlån og hensættelser på garantier | | | |
| Nedskrivnings- og hensættelsessaldo primo | 2.834 | 1.669 | 1.669 |
| Valutakursregulering | 0 | 0 | 0 |
| Nedskrivninger og hensættelser i perioden | 377 | 318 | 1.441 |
| Andre bevægelser | - | - | - |
| Tabsbogført dækket af nedskrivninger og hensættelser | 112 | 63 | 276 |
| Nedskrivnings- og hensættelsessaldo ultimo | 3.099 | 1.924 | 2.834 |
| Individuelle nedskrivninger på udlån | 3.027 | 1.896 | 2.769 |
| Individuelle hensættelser på garantier | 72 | 28 | 65 |
| Nedskrivnings- og hensættelsessaldo ultimo | 3.099 | 1.924 | 2.834 |
| Gruppevise nedskrivninger på udlån og hensættelser på garantier | | | |
| Nedskrivnings- og hensættelsessaldo primo | 184 | 167 | 167 |
| Nedskrivninger og hensættelser i perioden | -3 | 2 | 17 |
| Nedskrivnings- og hensættelsessaldo ultimo | 181 | 169 | 184 |
| Summen af udlån og tilgodehavender, hvorpå der er foretaget gruppevise nedskrivninger og hensættelser | 10.254 | 13.986 | 6.369 |
| Gruppevise nedskrivninger og hensættelser | 181 | 169 | 184 |
| Udlån og tilgodehavender efter gruppevise nedskrivninger og hensættelser | 10.073 | 13.817 | 6.185 |
| Individuelt nedskrevne udlån med objektiv indikation for værdiforringelse | | | |
| Saldo før nedskrivninger på individuelt vurderede udlån | 5.713 | 3.591 | 5.388 |
| Nedskrivninger på individuelt vurderede udlån | 3.027 | 1.896 | 2.769 |
| Saldo efter nedskrivninger på individuelt vurderede udlån | 2.686 | 1.695 | 2.619 |
| Tilskrevne renter vedr. individuelt og gruppevist værdiforringede udlån udgør | 181 | 220 | 682 |
| Note 9 | | | |
| Effektiv skatteprocent | | | |
| Sydbanks aktuelle skatteprocent | 25,0 | 25,0 | 25,0 |
| Permanente afvigelser | - | - | 0,7 |
| Regulering af tidligere års skatter | 0,6 | - | -0,5 |
| Effektiv skatteprocent | 25,6 | 25,0 | 25,2 |

Noter – koncernen

| Mio. kr. | 31.3 2013 | 31.12 2012 | 31.3 2012 |
|----------|--------------|---------------|--------------|
|----------|--------------|---------------|--------------|

Note 10

Tilgodehavender hos kreditinstitutter og centralbanker

| | | | |
|--|--------------|--------------|--------------|
| Tilgodehavender på opsigelse hos centralbanker | 149 | 0 | 2.000 |
| Tilgodehavender hos kreditinstitutter | 7.631 | 7.006 | 5.307 |
| I alt | 7.780 | 7.006 | 7.307 |
| Heraf udgør reverseforretninger | 6.109 | 5.582 | 1.510 |

Note 11

Andre aktiver

| | | | |
|--|---------------|---------------|---------------|
| Positiv markedsværdi af afledte finansielle instrumenter mv. | 14.801 | 15.794 | 12.996 |
| Forskellige debitorer | 499 | 263 | 304 |
| Tilgodehavende renter og provision | 389 | 434 | 464 |
| Afgivet kontant sikkerhedsstillelse, CSA-aftaler | 2.874 | 2.874 | 2.176 |
| Øvrige aktiver | 1 | 0 | 5 |
| I alt | 18.564 | 19.365 | 15.945 |

Note 12

Gæld til kreditinstitutter og centralbanker

| | | | |
|------------------------------|---------------|---------------|---------------|
| Gæld til centralbanker | 149 | 99 | 843 |
| Gæld til kreditinstitutter | 39.885 | 34.493 | 34.272 |
| I alt | 40.034 | 38.592 | 35.115 |
| Heraf udgør repoforretninger | 23.449 | 22.723 | 17.241 |

Note 13

Indlån og anden gæld

| | | | |
|-----------------------|---------------|---------------|---------------|
| På anfordring | 47.799 | 48.534 | 42.631 |
| Med opsigelsesvarsel | 529 | 538 | 434 |
| Tidsindskud | 12.303 | 10.389 | 15.939 |
| Særlige indlånsformer | 6.062 | 6.201 | 5.165 |
| Repoforretninger | - | - | - |
| I alt | 66.693 | 65.662 | 64.169 |

Note 14

Andre passiver

| | | | |
|--|---------------|---------------|---------------|
| Negativ markedsværdi af afledte finansielle instrumenter mv. | 14.900 | 15.949 | 13.098 |
| Forskellige kreditorer | 1.438 | 1.493 | 1.388 |
| Negativ beholdning reverse | 5.796 | 4.772 | 2.374 |
| Rente og provision mv. | 106 | 67 | 146 |
| Modtaget kontant sikkerhedsstillelse, CSA-aftaler | 871 | 754 | 600 |
| Øvrige passiver | 0 | 0 | 0 |
| I alt | 23.111 | 23.035 | 17.606 |

Noter – koncernen

| | | | |
|----------|------|-------|------|
| | 31.3 | 31.12 | 31.3 |
| Mio. kr. | 2013 | 2012 | 2012 |

Note 15

Hensatte forpligtelser

| | | | |
|--|------------|------------|------------|
| Hensættelser til pensioner og lignende forpligtelser | 4 | 4 | 3 |
| Hensættelser til udskudt skat | 102 | 102 | 202 |
| Hensættelser til tab på garantier | 72 | 65 | 28 |
| Andre hensatte forpligtelser * | 31 | 20 | 40 |
| I alt | 209 | 191 | 273 |

* Andre hensatte forpligtelser vedrører primært hensættelser på tabsgivende kontrakter og retssager.

Note 16

Efterstillede kapitalindskud

| Rentesats | Note | | Nom. i mio. | Forfald | | | |
|-------------|------|------------------------------------|-------------|----------|--------------|--------------|--------------|
| | | Indfriele lån | - | - | - | - | 744 |
| | | Ansvarlig lånekapital i alt | - | - | - | - | 744 |
| 1,31 (var.) | 1) | Obligationslån | EUR 100 | Uendelig | 742 | 743 | 740 |
| 1,94 (var.) | 2) | Obligationslån | EUR 75 | Uendelig | 559 | 559 | 558 |
| 6,36 (fast) | 3) | Obligationslån | DKK 85 | Uendelig | 85 | 85 | 85 |
| | | Hybrid kernekapital i alt | | | 1.386 | 1.387 | 1.383 |
| | | | | | 1.386 | 1.387 | 2.127 |

1) Kan indfries 25. april 2017, herefter fastsættes renten til 2,10 pct. over 3 mdr. EURIBOR.

2) Kan indfries 24. november 2014, renten er uændret derefter.

3) Kan indfries 14. maj 2017, herefter fastsættes renten til 1,75 pct. over 3 mdr. CIBOR.

Note 17

Eventualforpligtelser og andre forpligtende aftaler

Eventualforpligtelser

| | | | |
|---|--------------|--------------|--------------|
| Finansgarantier | 2.886 | 2.996 | 3.164 |
| Tabsgarantier for realkreditlån | 1.837 | 1.697 | 1.719 |
| Tinglysnings- og konverteringsgarantier | 1.905 | 2.600 | 2.234 |
| Øvrige eventualforpligtelser | 1.345 | 1.413 | 1.226 |
| I alt | 7.973 | 8.706 | 8.343 |

Andre forpligtende aftaler

| | | | |
|------------------------------|------------|------------|------------|
| Uigenkaldelige kredittilsagn | 406 | 350 | 293 |
| Øvrige forpligtelser | 67 | 71 | 87 |
| I alt | 473 | 421 | 380 |

Noter – koncernen

Note 17 – fortsat

Den 18. januar 2013 afsagde Højesteret dom i en sag anlagt af Foreningen af Minoritetsaktionærer i bankTrelleborg på vegne af tre tidligere aktionærer i bankTrelleborg. Sydbank, som i 2008 overtog bankTrelleborg, blev ved dommen dømt til at betale erstatning på grund af mangler i det prospekt, som i 2007 blev udarbejdet i forbindelse med omdannelsen af sparTrelleborg til bankTrelleborg A/S. Højesteret omgjorde derved landsrettens dom, som havde frifundet Sydbank.

Denne højesteretsdom har en væsentlig betydning for to gruppesøgsmål, der den 21. januar 2011 blev anlagt mod Sydbank, og hvoraf Østre Landsret har godkendt det ene og afvist det andet som gruppesøgsmål. Begge disse afgørelser er indbragt for Højesteret.

I forbindelse med udarbejdelsen af prospektet medvirkede professionelle rådgivere, ligesom der var tegnet en prospektansvarsforsikring. Sydbank har anmeldt krav mod forsikringen og taget forbehold om regreskrav overfor de professionelle rådgivere og overfor Fonden for bankTrelleborg, som solgte aktierne i bankTrelleborg til Sydbank.

Sydbank vurderer på det foreliggende grundlag sin retsstilling således, at banken i det omfang den bliver pålagt at betale erstatning i de to gruppesøgsmål vil være dækket af de nævnte forsikrings- og regreskrav.

Koncernen er derudover part i forskellige retssager. Sagerne vurderes løbende, og der foretages de fornødne hensættelser ud fra en vurdering af risikoen for tab. De verserende retssager forventes ikke at få væsentlig indflydelse på koncernens økonomiske stilling.

Note 18

Repo- og reverseforretninger

I forbindelse med repoforretninger, det vil sige salg af værdipapirer, hvor der samtidig træffes aftale om tilbagekøb på et senere tidspunkt, forbliver værdipapirerne i balancen, og det modtagne vederlag indregnes som gæld. Værdipapirer i repoforretninger behandles som aktiver stillet som sikkerhed for forpligtelser.

I forbindelse med reverseforretninger, det vil sige køb af værdipapirer, hvor der samtidig træffes aftale om tilbagesalg på et senere tidspunkt, har koncernen ret til at sælge eller genbelåne værdipapirerne. Værdipapirerne indregnes ikke i balancen, og det afgivne vederlag indregnes som tilgodehavende.

Aktiver modtaget som sikkerhed ifm. reverseforretninger kan videresælges til 3. mand. Såfremt dette er tilfældet, kan der som følge af regnskabsreglerne opstå negativ beholdning. Denne føres under "Andre passiver".

| | 31.3 2013 | 31.12 2012 | 31.3 2012 |
|---|--------------|---------------|--------------|
| Mio. kr. | | | |
| Aktiver solgt som led i repoforretninger | | | |
| Obligationer til dagsværdi | 23.418 | 22.816 | 17.172 |
| Aktiver købt som led i reverseforretninger | | | |
| Obligationer til dagsværdi | 11.845 | 11.596 | 8.640 |

Note 19

Sikkerhedsstillelse

Koncernen har pr. 31. marts 2013 deponeret værdipapirer til en kursværdi af 323 mio. kr. hos danske og udenlandske børser og clearingcentraler mv. i forbindelse med marginstillelse og fondsafvikling mv.

Note 20

Nærtstående parter

Sydbank er bankforbindelse for en række af de nærtstående parter. Transaktioner med nærtstående parter er foretaget på markedsmæssige vilkår.

I 1. kvartal 2013 har der ikke været usædvanlige transaktioner med nærtstående parter. Der henvises til koncernens årsrapport for 2012 for en nærmere beskrivelse af transaktioner med nærtstående parter.

Noter – koncernen

| Mio. kr. | 1. kvartal 2013 | 1. kvartal 2012 | Året 2012 |
|----------|--------------------|--------------------|--------------|
|----------|--------------------|--------------------|--------------|

Note 21

Begivenheder indtruffet efter balancedagen

Der er ikke efter 1. kvartals udløb indtruffet forhold, der har en væsentlig indflydelse på Sydbank-koncernens økonomiske stilling.

Note 22

Store aktionærer

Silchester International Investors LLP ejer over 10 pct. af Sydbanks aktiekapital.

Note 23

Basisindtjening

| | | | |
|---|--------------|--------------|--------------|
| Rentemarginal mv. | 662 | 719 | 2.768 |
| Realkredit | 66 | 58 | 269 |
| Betalingsformidling | 38 | 37 | 170 |
| Omprioriterings- og lånegebyrer | 23 | 30 | 113 |
| Kurtage og agio | 82 | 76 | 308 |
| Provisioner mv. inv. foreninger og pensionspuljer | 83 | 77 | 288 |
| Kapitalforvaltning | 42 | 40 | 163 |
| Depotgebyrer | 18 | 17 | 70 |
| Anden indtjening | 22 | 17 | 80 |
| I alt | 1.036 | 1.071 | 4.229 |

Realkredit

| | | | |
|------------------------------|-----------|-----------|------------|
| Totalkreditsamarbejde | 56 | 51 | 224 |
| Totalkredit, tabsmodregning | 5 | 6 | 18 |
| Totalkreditsamarbejde, netto | 51 | 45 | 206 |
| DLR Kredit | 15 | 12 | 59 |
| Øvrig realkreditindtjening | 0 | 1 | 4 |
| I alt | 66 | 58 | 269 |

Note 24

Finansielle instrumenter indregnet til dagsværdi

Værdiansættelse af finansielle instrumenter sker ved anvendelse af noterede kurser fra et aktivt marked, ved anvendelse af generelt accepterede værdiansættelsesmodeller med observerbare markedsdata eller ved anvendelse af tilgængelige data, som kun i mindre omfang er observerbare markedsdata.

For finansielle instrumenter med noterede kurser på et aktivt marked, eller hvor værdiansættelsen bygger på generelt accepterede værdiansættelsesmodeller med observerbare markedsdata, er der ikke væsentlige skøn forbundet med værdiansættelsen.

Noter – koncernen

Note 24 – fortsat

For finansielle instrumenter, hvor værdiansættelsen sker ved anvendelse af tilgængelige data, som kun i mindre omfang er observerbare markedsdata, er værdiansættelsen forbundet med skøn. Sådanne finansielle instrumenter fremgår af kolonnen ikke-observerbare input nedenfor og omfatter unoterede aktier og visse obligationer, herunder CDO'ere, hvor der ikke er et aktivt marked.

En ændring på 10 pct. af den opgjorte markedsværdi på finansielle aktiver værdiansat på basis af ikke-observerbare input vil påvirke resultat før skat med 123 mio. kr.

| Mio. kr. 31. 3. 2013 | Noterede kurser | Observerbare input | Ikke-observerbare input | Dagsværdi i alt |
|--|--------------------|-----------------------|----------------------------|--------------------|
| Finansielle aktiver | | | | |
| Tilgodehavender hos kreditinstitutter og centralbanker | - | 6.109 | - | 6.109 |
| Udlån til dagsværdi | - | 5.771 | - | 5.771 |
| Obligationer til dagsværdi | - | 39.378 | 67 | 39.445 |
| Aktier mv. | 244 | 34 | 1.161 | 1.439 |
| Aktiver tilknyttet puljeordninger | 3.140 | 6.790 | - | 9.930 |
| Andre aktiver | 63 | 15.120 | - | 15.183 |
| I alt | 3.447 | 73.202 | 1.228 | 77.877 |

| | | | | |
|---|------------|---------------|----------|---------------|
| Finansielle forpligtelser | | | | |
| Gæld til kreditinstitutter og centralbanker | - | 23.449 | - | 23.449 |
| Indlån i puljeordninger | - | 9.935 | - | 9.935 |
| Andre passiver | 107 | 20.589 | - | 20.696 |
| I alt | 107 | 53.973 | - | 54.080 |

| Mio. kr. | 1. kvartal 2013 |
|----------|--------------------|
|----------|--------------------|

| | |
|---|--------------|
| Aktiver værdiansat på basis af ikke-observerbare input | |
| Regnskabsmæssig værdi primo | 1.221 |
| Tilgang | 10 |
| Afgang | 23 |
| Kursregulering | 20 |
| Værdi ultimo | 1.228 |

| | |
|-----------------------------------|-----------|
| Indregnet i årets resultat | |
| Renteindtægter | 10 |
| Udbytte | 1 |
| Kursregulering | 20 |
| I alt | 31 |

Ledelsespåtegning

Vi har dags dato behandlet og godkendt delårsrapporten for 1. kvartal 2013 for Sydbank A/S.

Delårsrapporten for 1. kvartal 2013 er aflagt i overensstemmelse med IAS 34 som godkendt af EU. Delårsrapporten er herudover udarbejdet i overensstemmelse med yderligere danske oplysningskrav til delårsrapporter for børsnoterede finansielle selskaber. Delårsrapporten har ikke været genstand for revision eller review.

Det er vores opfattelse, at den valgte regnskabspraksis er hensigtsmæssig, således at delårsrapporten giver et retvisende billede af koncernens aktiver, passiver og finansielle stilling pr. 31. marts 2013 og af resultatet af koncernens aktiviteter og koncernens pengestrømme for regnskabsperioden 1. januar-31. marts 2013, samt en beskrivelse af de væsentligste risici og usikkerheder, som koncernen kan påvirkes af.

Aabenraa, den 1. maj 2013

Direktionen

Karen Frøsig
(adm. direktør)

Preben L. Hansen

Bestyrelsen

Anders Thoustrup
(formand)

Hanni Toosbuy Kasprzak
(næstformand)

Svend Erik Busk

Claus Christensen

Peder Damgaard

Harry Max Friedrichsen

Erik Bank Lauridsen

Torben Nielsen

Steen Tophøj

Jan Uldahl-Jensen

Margrethe Weber

Supplerende information

Finanskalender

Sydbank har fastlagt følgende offentliggørelsestidspunkter for koncernens regnskabsmeddelelser i 2013:

- Delårsrapport for 1. halvår 2013
21. august 2013
- Delårsrapport for 1.-3. kvartal 2013
29. oktober 2013

Kontaktpersoner

Adm. direktør Karen Frøsig,
tlf. 74 37 20 00

Økonomidirektør Mogens Sandbæk,
tlf. 74 37 24 00

Vicedirektør Niels Møllegaard,
tlf. 74 37 20 50

Adresse

Sydbank A/S
Peberlyk 4
6200 Aabenraa
Tlf. 74 37 37 37
CVR-nr. DK 12626509

Relevante links

sydbank.dk
sydbank.com

For yderligere information henvises til Sydbanks Årsrapport 2012 på www.sydbank.dk/omsydbank/investor/regnskab/regnskab2012.