
Delårsrapport – 1. kvartal 2015

Sydbank-koncernen

Hvad kan vi gøre for dig

Sydbank

Sydbanks delårsrapport – 1. kvartal 2015

Historisk høj indtjening – god start på året

Administrerende direktør Karen Frøsig siger om delårsregnskabet:

- Vi har fået en god start på 2015, og det er vi meget tilfredse med. Det er nu et år siden, vi lancerede planen for at forbedre lønsomheden i Sydbank. Hele organisationen har arbejdet målrettet med at implementere den siden, og resultatet for 1. kvartal viser et Sydbank med en stabil og høj indtjeningskraft.
- Vores samlede indtjening i 1. kvartal var på 1.233 mio. kr., hvilket er en stigning på 6 pct. sammenlignet med 1. kvartal 2014. Dette er et historisk højt niveau for Sydbank, og er et tegn på, at den fortsatte høje aktivitet i banken, sammen med lavere nedskrivninger, er nøglen til at skabe varige forbedringer af lønsomheden.

Formanden for Sydbanks bestyrelse tidl. nationalbankdirektør Torben Nielsen udtaler

- Da vi fremlagde årsregnskabet for 2014 fortalte vi, at Sydbank ville udstede supplerende kapital, og at det kunne blive muligt, at igangsætte et aktietilbagekøbsprogram. Det er meget tilfredsstillende, at vi kan sige, at vi har gennemført en succesfuld udstedelse af 100 mio. EUR i supplerende kapital, og at vi har igangsat vores aktietilbagekøbsprogram.

Hovedpunkter 1. kvartal

- Resultat på 304 mio. kr. Det giver en egenkapitalforrentning på 10,9 pct.
- Samlet indtjening på 1.233 mio. kr. Det er en stigning på 6 pct. i forhold til samme periode i 2014. Det er historisk højt.
- Nedskrivninger på udlån er på 116 mio. kr., og falder med 64 pct. i forhold til samme periode i 2014.
- Bankudlån stiger med 2,1 mia. kr. svarende til 3,2 pct. i 1. kvartal 2015.
- Egentlig kernekapitalprocent er i 1. kvartal 2015 steget med 0,7 og er på 14,6.
- Der er udstedt supplerende kapital for 100 mio. euro.
- Aktietilbagekøb på 500 mio. kr. er påbegyndt den 13. april 2015.

Forventninger til 2015

Sydbank forventer en meget begrænset positiv økonomisk vækst i 2015. Derudover forventes:

- Svagt stigende basisindtjening, bl.a. som følge af svagt stigende bankudlån affødt af iværksatte tiltag og på trods af fortsat stor konkurrence. Jo længere tid det negative rentemiljø fortsætter, des større usikkerhed knytter sig til forventningen.
- Stigende handelsindtjening i forhold til den realiserede indtjening i 2014, dog afhængigt af udviklingen på de finansielle markeder.
- Uændrede basisomkostninger – på trods af aftalte generelle lønstigninger i finanssektoren på 1,75 pct. og en stigning i lønsumsafgiften på 0,80 pct.
- Lavere nedskrivningsniveau i 2015. Usikkerheden om prisudviklingen i landbruget kan dog påvirke nedskrivningsniveauet.

Forventningerne til basisindtjeningen samt basisomkostningerne er eksklusive effekten af overtagelsen af Sydinvest Administration A/S pr. 31. marts 2015, der forventes at forøge begge poster med ca. 50 mio. kr.

Indholdsfortegnelse

Regnskabsberetning

Koncernens hoved- og nøgletal	4
Hovedpunkter	5
Regnskabsberetning – resultat for 1. kvartal 2015.....	7
Resultatopgørelse.....	14
Totalindkomstopgørelse	14
Balance.....	15
Hoved- og nøgletal – kvartaler	16
Kapitalforhold	17
Pengestrømsopgørelse	19
Segmentregnskab	20
Noter	21
Ledelsens erklæring	34
Supplerende information	35

Koncernens hoved- og nøgletal

	1. kv. 2015	1. kv. 2014	Indeks 15/14	Året 2014
Resultatopgørelse (mio. kr.)				
Basisindtjening	1.115	1.055	106	4.319
Handelsindtjening	118	86	137	196
Indtjening i alt	1.233	1.141	108	4.515
Basisomkostninger	689	704	98	2.619
Basisresultat før nedskrivninger	544	437	124	1.896
Nedskrivninger på udlån mv.	116	319	36	707
Basisresultat	428	118	363	1.189
Beholdningsresultat	-31	84	-37	76
Resultat før engangsposter	397	202	197	1.265
Poster med engangskarakter, netto	-	129	-	64
Resultat før skat	397	331	120	1.329
Skat	93	45	207	277
Periodens resultat	304	286	106	1.052
Udvalgte balanceposter (mia. kr.)				
Udlån til amortiseret kostpris	70,6	67,2	105	68,5
Udlån til dagsværdi	8,0	6,1	131	6,9
Indlån og anden gæld	72,1	72,0	100	73,9
Udstedte obligationer til amortiseret kostpris	3,7	3,7	100	3,7
Efterstillede kapitalindskud	2,1	1,5	140	1,4
Egenkapital	11,1	10,5	106	11,3
Aktiver i alt	155,7	143,4	109	152,3
Nøgletal pr. aktie (kr. pr. aktie a 10 kr.)				
Periodens resultat **	4,1	3,9		14,3
Periodens resultat – udvandet **	4,1	3,9		14,3
Børskurs ultimo	218,1	138,7		190,2
Indre værdi	151,2	143,5		154,2
Børskurs/indre værdi	1,44	0,97		1,23
Gennemsnitligt antal aktier i omløb (mio. stk.)	73,4	73,3		73,3
Udbytte pr. aktie	-	-		7,08
Øvrige nøgletal				
Egentlig kernekapitalprocent	14,6	13,8		13,9
Kernekapitalprocent	16,0	15,3		15,5
Kapitalprocent	17,6	15,8		16,0
Resultat før skat i pct. af gns. egenkapital **	3,5	3,2		12,3
Resultat efter skat i pct. af gns. egenkapital **	2,7	2,7		9,8
Basisomkostninger i pct. af indtjening i alt	55,9	61,7		58,0
Afkastningsgrad i pct.	0,2	0,2		0,7
Renterisiko	0,3	0,6		0,0
Valutaposition	1,5	9,2		1,8
Valutarisiko	0,0	0,2		0,0
Udlån i forhold til indlån *	0,8	0,8		0,8
Udlån i forhold til egenkapital *	6,4	6,4		6,1
Periodens udlånsvækst *	3,2	0,9		2,8
Overdækning i forhold til lovkrav om likviditet	141,1	182,9		142,2
Summen af store eksponeringer	10,1	35,5		0,0
Akkumuleret nedskrivningsprocent	4,9	5,2		5,1
Periodens nedskrivningsprocent **	0,13	0,36		0,80
Antal heltidsmedarbejdere ultimo	2.119	2.201	96	2.101

* Nøgletallene er beregnet på grundlag af udlån til amortiseret kostpris.

** Tallene er ikke omregnet til p.a. basis.

Hovedpunkter

Høj aktivitet forbedrer lønsomheden

Sydbanks regnskab for 1. kvartal viser et resultat før skat på 397 mio. kr. mod 331 mio. kr. i samme periode i 2014. Forbedringen skyldes stigende basisindtjening og handelsindtjening samt lavere nedskrivninger.

Resultatet før skat forrenter den gennemsnitlige egenkapital med 14,2 pct. p.a. Resultatet ligger på linje med forventningerne fremsat ved årsregnskabet for 2014.

Indtjeningen i alt udgør 1.233 mio. kr. mod 1.141 mio. kr. i 2014 – kvartalsindtjeningen er historisk høj.

Basisresultatet udgør 428 mio. kr. mod 118 mio. kr. i 2014 – det bedste 3-måneders basisresultat siden 2. kvartal 2008.

Periodens resultat udgør 304 mio. kr. mod 286 mio. kr. i 2014.

Øget lønsomhed

Planen for at øge bankens lønsomhed effektueres som planlagt. Planen skal – med afsæt i Sydbanks høje kundetilfredshed – ved indgangen til 2016 sikre:

- en forbedring af basisindtjeningen på 200 mio. kr. i forhold til det realiserede niveau i 4. kvartal 2013 inklusive DiBa
- en reduktion af basisomkostningerne med 200 mio. kr. i forhold til det realiserede niveau i 2013 inklusive DiBa
- faldende nedskrivninger på udlån.

Resultater for 1. kvartal

Faldet i markedsrenterne afledt af det opadgående pres på kronen i 1. kvartal 2015 kombineret med den førte pengepolitik i Europa samt den fortsatte konkurrence i sektoren har medført et markant fald i koncernens nettorenteindtægter. Faldet opvejes dog af en væsentlig stigning i aktivitetsbaserede gebyrindtægter.

Tendensen til stigende basisindtjening igennem 2014 er dermed fortsat. I forhold til 1. kvartal 2014 er basisindtjeningen steget med 60 mio. kr. eller 6 pct. til 1.115 mio. kr. efter vækst i indtjeningen fra realkredit, lånegebyrer, kurtage og kapitalforvaltning.

Handelsindtjeningen er steget med 32 mio. kr. til 118 mio. kr. mod 86 mio. kr. i samme periode i 2014.

Indtjeningen i alt udgør 1.233 mio. kr., hvilket er en stigning på 8 pct. i forhold til samme periode i 2014.

I Sydbank er basisomkostningerne til stadighed et fokusområde. Derfor har banken i 1. kvartal fastholdt en stram styring af basisomkostningerne, der viser en faldende tendens.

Koncernens nedskrivninger på udlån er i forhold til 1. kvartal 2014 reduceret med 203 mio. kr. til 116 mio. kr.

Basisresultatet er forbedret med 310 mio. kr. til 428 mio. kr. mod 118 mio. kr. i 1. kvartal 2014.

Resultatforbedringen skyldes i det væsentligste en reduktion af nedskrivninger på udlån samt en stigning i indtjeningen.

Koncernens positionstagning og håndtering af likviditet har under et givet et beholdningsresultat på -31 mio. kr. i 1. kvartal 2015 mod 84 mio. kr. i samme periode 2014.

Resultatet før skat er i 1. kvartal 2015 forbedret til 397 mio. kr. mod 331 mio. kr. i samme periode i 2014. Forbedringen er realiseret trods de indregnede engangsposter, der i 1. kvartal 2014 udgjorde en indtægt på 129 mio. kr.

Skatten udgør 93 mio. kr. Herefter udgør periodens resultat 304 mio. kr. mod 286 mio. kr. i 2014.

Sydbank har i løbet af 1. kvartal opnået en vækst i bankudlån på 2,1 mia. kr. sammenlignet med niveauet ved årsskiftet. Dette er tilfredsstillende i et meget konkurrencepræget marked.

Kapitalforhold

Koncernen har 5. marts 2015 udstedt for 100 mio. euro supplerende kapital. Der er tale om en 12-årig udstedelse med 1. call efter 7 år.

Koncernen har 13. april 2015 igangsat et aktietilbagekøbsprogram på 500 mio. kr. Aktietilbagekøbet er et led i den kapitaltilpasning, der skal optimere kapitalstrukturen i overensstemmelse med kapitalmålsætningen og kapitalpolitikken, der blev offentliggjort i årsrapporten for 2014.

Forventninger til 2015

Der forventes en begrænset positiv økonomisk vækst i 2015.

Basisindtjeningen forventes svagt stigende, bl.a. som følge af svagt stigende bankudlån affødt af de iværksatte tiltag og på trods af fortsat stor konkurrence. Jo længere tid det nuværende negative rentemiljø fortsætter, des større usikkerhed knytter sig til forventningen.

Handelsindtjeningen forventes stigende i forhold til den realiserede indtjening i 2014, men dog afhængigt af udviklingen på de finansielle markeder.

På trods af aftalte generelle lønstigninger i finanssektoren på 1,75 pct. og en stigning i lønsumsafgiften på 0,80 pct. forventes der uændrede basisomkostninger.

Der forventes et lavere nedskrivningsniveau i 2015. Usikkerheden om prisudviklingen i landbruget kan dog påvirke nedskrivningsniveauet.

Forventningerne til basisindtjeningen samt basisomkostningerne er eksklusive effekten af overtagelsen af Sydinvest Administration A/S pr. 31. marts 2015, der forventes at forøge begge poster med ca. 50 mio. kr.

Regnskabsberetning – resultat for 1. kvartal 2015

Sydbank-koncernen har opnået et resultat før skat på 397 mio. kr. (1. kv. 2014: 331 mio. kr.). Udviklingen i resultatet lever op til forventningerne ved indgangen til året. Resultatet før skat forrenter den gennemsnitlige egenkapital med 14,2 pct. p.a.

Periodens resultat udgør 304 mio. kr. mod 286 mio. kr. i 2014.

Resultatet er karakteriseret ved:

1. kvartal

- Stigning i basisindtjening på 6 pct., trods et fald i nettorenter mv. på 3 pct.
- Stigning i handelsindtjening på 37 pct.
- Reducerede basisomkostninger som følge af effektivering af den igangværende plan
- Fald i nedskrivninger på udlån med 64 pct.
- Stigning i basisresultatet på 310 mio. kr. til 428 mio. kr.
- Negativt beholdningsresultat på 31 mio. kr.
- Bankudlån 70,6 mia. kr. (ult. 2014: 68,5 mia. kr.)
- Bankindlån 72,1 mia. kr. (ult. 2014: 73,9 mia. kr.)
- Kapitalprocent 17,6 heraf egentlig kernekapitalprocent 14,6
- Individuelt solvensbehov på 10,3 pct. (ult. 2014: 10,4 pct.).

Resultatopgørelse – 1. kvartal (mio. kr.)	2015	2014
Basisindtjening	1.115	1.055
Handelsindtjening	118	86
Indtjening i alt	1.233	1.141
Basisomkostninger	689	704
Basisresultat før nedskrivninger	544	437
Nedskrivninger på udlån mv.	116	319
Basisresultat	428	118
Beholdningsresultat	-31	84
Resultat før engangsposter	397	202
Poster med engangskarakt., netto	-	129
Resultat før skat	397	331
Skat	93	45
Periodens resultat	304	286

Basisindtjening

Den samlede basisindtjening er steget med 60 mio. kr. til 1.115 mio. kr.

Nettorenterne er reduceret med 20 mio. kr. til 595 mio. kr. primært som følge af faldet i markedsrenterne.

Indtægterne fra samarbejdet med Totalkredit udgør netto 76 mio. kr. (2014: 58 mio. kr.) efter tabsmodregning på 8 mio. kr. (2014: 9 mio. kr.). Samarbejdet med DLR Kredit har givet en indtægt på 19 mio. kr. (2014: 16 mio. kr.). Den samlede realkreditindtjening er steget med 18 mio. kr. i forhold til 2014 til 96 mio. kr. – en stigning på 23 pct.

Indtjeningen fra omprioriterings- og lånegebyrer er steget med 26 mio. kr. i forhold til 2014 til 52 mio. kr. – en stigning på 100 pct. Dette er bl.a. en konsekvens af en markant stigning i konverteringsaktiviteten.

Indtjeningen fra kurtage og agio er steget med 40 mio. kr. i forhold til 2014 til 132 mio. kr. – en stigning på 43 pct.

De øvrige indtjeningskomponenter er samlet på samme niveau som i 2014.

Basisindtjening – 1. kvartal (mio. kr.)	2015	2014
Nettorenter mv.	595	615
Realkredit	96	78
Betalingsformidling	53	58
Omprioriterings- og lånegebyrer	52	26
Kurtage og agio	132	92
Provisioner mv. inv. foreninger og pensionspuljer	87	85
Kapitalforvaltning	47	41
Depotgebyrer	19	20
Anden indtjening	34	40
I alt	1.115	1.055

Handelsindtjening

Handelsindtjeningen er steget med 32 mio. kr. til 118 mio. kr. Udviklingen er præget af stigende aktivitet på såvel handel med realkreditobligationer, aktieomsætning samt valutaafdækning.

Omkostninger og afskrivninger

Koncernens samlede omkostninger og afskrivninger er realiseret med 691 mio. kr., hvilket er et fald på 31 mio. kr. i forhold til 2014.

Omkostninger og afskrivninger – 1. kvartal (mio. kr.)	2015	2014
Personaleudgifter	394	400
Øvrige administrationsudgifter	243	268
Af- og nedskrivninger på immaterielle og materielle aktiver	24	25
Andre driftsudgifter	30	29
Omkostninger og afskrivninger i alt	691	722
Fordeler sig således:		
Basisomkostninger	689	704
Beholdningsomkostninger	2	2
Omkostninger med engangskaraktter	-	16

Basisomkostningerne udgør 689 mio. kr. mod 704 mio. kr. i 2014.

Koncernen beskæftigede ved udgangen af 1. kvartal 2015 2.119 medarbejdere (omregnet til heltid) mod 2.201 pr. 31. marts 2014.

Som følge af bankens fortsatte tilpasning af betjeningskonceptet – og arbejdet med at reducere basisomkostningerne – er der i 1. kvartal lukket én filial. Herefter udgør antallet af filialer 81 i Danmark og tre i Tyskland.

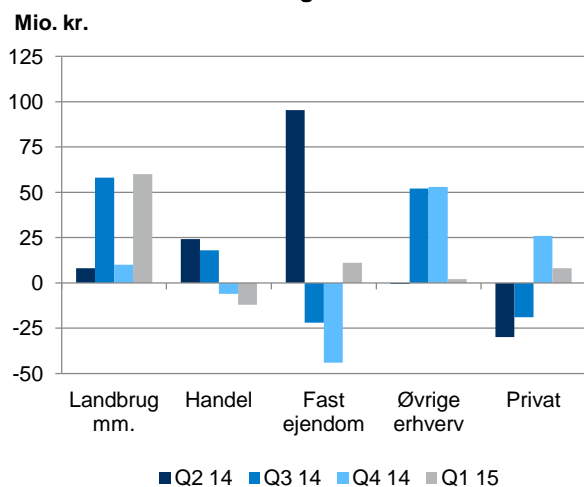
Basisresultat før nedskrivninger

Basisresultat før nedskrivninger på udlån udgør 544 mio. kr. – en stigning på 107 mio. kr. i forhold til samme periode i 2014.

Nedskrivninger på udlån mv.

Nedskrivninger på udlån udgør 116 mio. kr. mod 319 mio. kr. i samme periode i 2014. Reduktionen udgør 64 pct.

Kvartalsvise nedskrivninger – individuelle

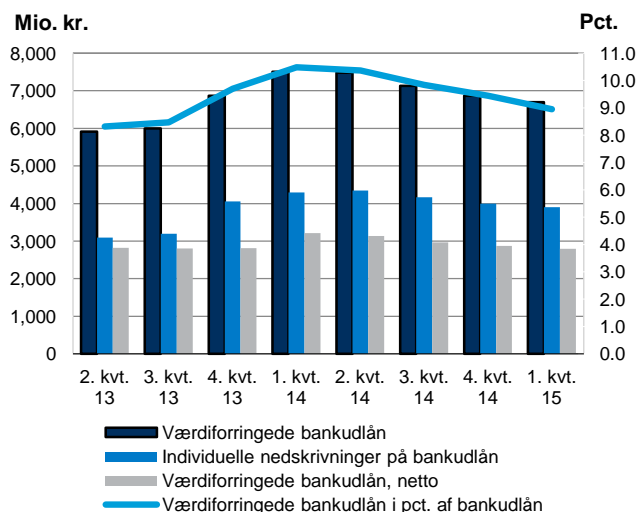


Ovenstående er vist nedskrivninger på udlån de seneste fire kvartaler for landbrug, handel, fast ejendom, øvrige erhverv samt privat.

I 1. kvartal 2015 udgør nedskrivningerne på landbrug og gruppevise nedskrivninger samlet 107 mio. kr., svarende til 92 pct. af nedskrivningerne i kvartalet.

Nedskrivningsprocenten opgjort i forhold til bankudlån pr. 31. marts 2015 udgør 0,16 og 0,13 i forhold til bankudlån og garantier. Ultimo marts 2015 udgør den akkumulerede nedskrivnings- og hensættelsessaldo 4.366 mio. kr. Et fald på 46 mio. kr. i forhold til primo året.

Individuelt værdiforringede bankudlån



Værdiforringede bankudlån før nedskrivninger er i forhold til 31. marts 2014 faldet med 806 mio. kr. til 6.700 mio. kr., svarende til en reduktion på 11 pct.

Faldet kan henføres til ikke-misligholdte bankudlån med 578 mio. kr. og misligholdte bankudlån med 228 mio. kr. Individuelt værdiforringede bankudlån efter nedskrivninger er i samme periode faldet med 423 mio. kr., svarende til 13 pct. Nedskrivninger på individuelt nedskrevne bankudlån udgør 58,3 pct. (ultimo marts 2014: 57,1 pct. og ultimo 2014: 58,2 pct.).

I 1. kvartal 2015 udgør de konstaterede tab 228 mio. kr. (1. kvartal 2014: 163 mio. kr.). Af de konstaterede tab er 206 mio. kr. tidligere nedskrevet.

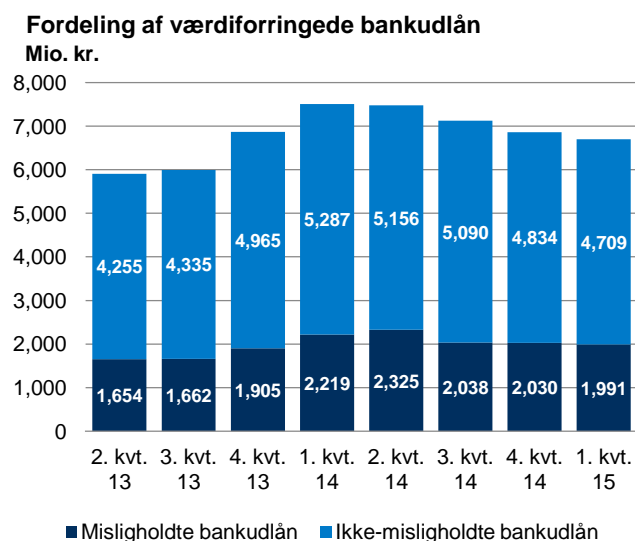
Individuelt værdiforringede bankudlån (mio. kr.)	31.3 2015	31.12 2014	31.3 2014
Ikke-misligholdte bankudlån	4.709	4.834	5.287
Misligholdte bankudlån	1.991	2.030	2.219
Værdiforringede bankudlån	6.700	6.864	7.506
Nedskrivninger på individuelt nedskrevne bankudlån	3.905	3.996	4.288
Værdiforringede bankudlån efter nedskrivninger	2.795	2.868	3.218
Værdiforringede bankudlån i pct. af bankudlån før nedskr.	8,9	9,4	10,5
Nedskrivningssaldo i pct. af bankudlån før nedskrivninger	5,2	5,5	6,0
Nedskrevet i pct. af værdiforringede bankudlån	58,3	58,2	57,1
Nedskrivningssaldo i pct. af misligholdte bankudlån	196,1	196,8	193,2

Nedskrivningssaldoen i procent af misligholdte bankudlån pr. 31. marts 2015 udgør 196,1.

I figuren nedenfor vises fordelingen af værdiforringede bankudlån på henholdsvis misligholdte og ikke-misligholdte bankudlån. Hovedparten af de værdiforringede bankudlån kan henføres til ikke-misligholdte bankudlån.

Misligholdte bankudlån er siden 31. marts 2014 reduceret med 228 mio. kr. til 1.991 mio. kr., svarende til en reduktion på 10 pct.

Ikke-misligholdte bankudlån er siden 31. marts 2014 reduceret med 578 mio. kr. til 4.709 mio. kr., svarende til en reduktion på 11 pct.



Basisresultat

Basisresultat udgør 428 mio. kr. – en stigning på 310 mio. kr. eller 263 pct. i forhold til samme periode i 2014. Basisresultatet er det højeste kvartalsresultat siden 2. kvartal 2008.

Beholdningsresultat

Koncernens positionstagning og håndtering af likviditet har under et givet et resultat på -31 mio. kr. i 1. kvartal 2015 mod 84 mio. kr. i samme periode 2014.

Beholdningsresultat – 1. kvartal (mio. kr.)	2015	2014
Positionstagning	-69	62
Likviditetsfremskaffelse og -reserve	40	24
Strategiske positioner	0	0
Omkostninger	-2	-2
I alt	-31	84

Beholdningsresultatet i 1. kvartal 2015 er negativt påvirket af koncernens renteposition, som gennem længere tid har ligget til forventning om rentestigning. I løbet af kvartalet har der været et rentefald, hvilket har medført tab på positionen.

Udover effekten af rentefaldet er værdien af koncernens beholdning af realkreditobligationer påvirket negativt af udvidelsen af kreditspændet mellem statsobligationer og realkreditobligationer.

Udgiften til marginal på koncernens senior-udstedelser indgår under likviditetsfremskaffelse og -reserve og udgør 7 mio. kr. i 1. kvartal 2015 mod 22 mio. kr. i 1. kvartal 2014.

Periodens resultat (mio. kr.)	2015		2014		
	1. kv.	4. kv.	3. kv.	2. kv.	1. kv.
Basisindtjening	1.115	1.094	1.094	1.076	1.055
Handelsindtjening	118	-9	53	66	86
Indtjening i alt	1.233	1.085	1.147	1.142	1.141
Basisomkostninger	689	633	621	661	704
Basisresultat før nedskrivninger	544	452	526	481	437
Nedskrivninger på udlån mv.	116	148	129	111	319
Basisresultat	428	304	397	370	118
Beholdningsresultat	-31	-5	44	-47	84
Resultat før engangsposter	397	299	441	323	202
Poster med engangskarakter, netto	-	-20	-23	-22	129
Resultat før skat	397	279	418	301	331
Skat	93	55	104	73	45
Periodens resultat	304	224	314	228	286

Periodens resultat

Resultat før skat udgør 397 mio. kr. (2014: 331 mio. kr.). Skatten heraf udgør 93 mio. kr., svarende til en effektiv skatteprocent på 23,5. Periodens resultat udgør herefter 304 mio. kr. mod 286 mio. kr. i 2014.

Forrentning

Periodens resultat forrenter den gennemsnitlige egenkapital med 10,9 pct. p.a. efter skat mod 11,0 pct. p.a. i 1. kvartal 2014. Resultatet pr. aktie udgør 4,1 kr. mod 3,9 kr. i 2014.

Dattervirksomheder

Koncernen har den 31. marts 2015 erhvervet Sydinvest Administration A/S for 45 mio. kr. Fordelingen af købesummen fremgår af note 28.

Resultatet efter skat i Ejendomsselskabet udgør 0 mio. kr. mod 1 mio. kr. i 1. kvartal 2014. Resultatet efter skat i DiBa, Heering Huse og Sydinvest Administration udgør henholdsvis 1 mio. kr. (2014: -3 mio. kr.), 0 mio. kr. (2014: 0 mio. kr.) og 0 mio. kr. (2014: 0 mio. kr.).

1. kvartal 2015 mod 4. kvartal 2014

Kvartalets resultat før skat udgør 397 mio. kr. I forhold til 4. kvartal 2014 viser resultat før skat:

- Fald i nettorenter mv. på 6 pct. primært på grund af to færre dage i kvartalet samt udviklingen i markedsrenterne
- Stigning i basisindtjening på 21 mio. kr.
- Stigning i handelsindtjening på 127 mio. kr.
- Stigning i basisomkostninger på 56 mio. kr.
- Fald i nedskrivninger på bankudlån med 32 mio. kr. – en forbedring af det lave niveau fra 4. kvartal
- Stigning i basisresultatet på 124 mio. kr. til 428 mio. kr.
- Beholdningsresultat på -31 mio. kr. (4. kv. 2014: -5 mio. kr.).

Balance

Pr. 31. marts 2015 udgjorde koncernbalancen 155,7 mia. kr. mod 152,3 mia. kr. ultimo 2014.

Aktiver (mia. kr.)	31.3 2015	31.12 2014
Tilgodehavender hos kreditinstitutter mv.	15,4	10,2
Udlån til dagsværdi (reverseforretninger)	8,0	6,9
Bankudlån (til amortiseret kostpris)	70,6	68,5
Værdipapirer og kapitalandele mv.	29,8	37,9
Aktiver tilknyttet puljeordninger	11,8	10,8
Andre aktiver mv.	20,1	18,0
I alt	155,7	152,3

Ultimo marts 2015 udgør koncernens bankudlån 70,6 mia. kr. mod 68,5 mia. kr. ultimo 2014 og 67,2 mia. kr. ultimo marts 2014.

Passiver (mia. kr.)	31.3 2015	31.12 2014
Gæld til kreditinstitutter mv.	31,6	32,1
Indlån og anden gæld	72,1	73,9
Indlån i puljeordninger	11,8	10,8
Udstedte obligationer	3,7	3,7
Andre passiver mv.	23,3	19,1
Efterstillede kapitalindskud	2,1	1,4
Egenkapital	11,1	11,3
I alt	155,7	152,3

Koncernens indlån udgør 72,1 mia. kr. mod 73,9 mia. kr. ultimo 2014 og 72,0 mia. kr. ultimo marts 2014.

Kapitalforhold

Pr. 31. marts 2015 udgør egenkapitalen 11.094 mio. kr. – et fald på 217 mio. kr. siden ultimo 2014. Ændringen er sammensat af tilgang fra periodens resultat på 304 mio. kr. fratrukket udlodning på 529 mio. kr. og nettosalg af egne aktier på 8 mio. kr.

Koncernen har 5. marts 2015 udstedt for 100 mio. euro supplerende kapital. Der er tale om en 12-årig udstedelse med 1. call efter 7 år.

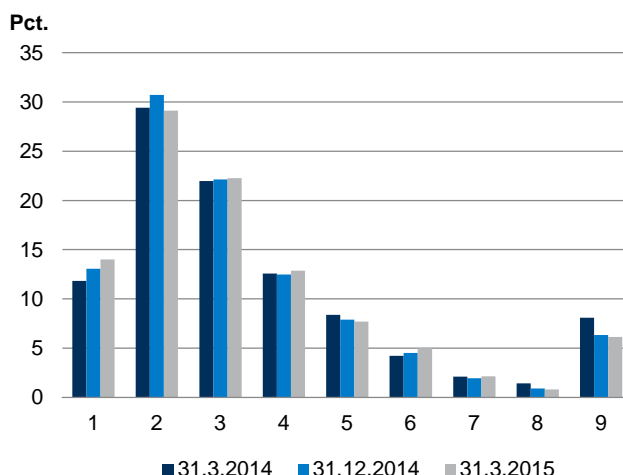
Koncernen har 13. april 2015 igangsat et aktietilbagekøbsprogram på 500 mio. kr. Aktietilbagekøbet er et led i den kapitaltilpasning, der skal optimere kapitalstrukturen i overensstemmelse med kapitalmålsætningen og kapitalpolitikken, der blev offentliggjort i årsrapporten for 2014.

Risikovægtede eksponeringer (mia. kr.)	31.3 2015	31.12 2014
Kreditrisiko	49,1	49,4
Markedsrisiko	5,7	8,0
Operationel risiko	8,6	8,6
Andre eksponeringer inkl. kreditværdijustering	6,9	6,5
I alt	70,3	72,5

De risikovægtede eksponeringer udgør 70,3 mia. kr. (ultimo 2014: 72,5 mia. kr.). Ændringen kan primært henføres til et fald i markedsrisikoen på 2,3 mia. kr.

Udviklingen i bruttoeksponeringen fordelt på ratingklasser pr. 31. marts 2014, 31. december 2014 og 31. marts 2015 fremgår nedenfor.

Bruttoeksponering fordelt på ratingklasser



Bruttoeksponeringen udgøres af udlån, uudnyttede kredittilsagn, tilgodehavende renter, garantier og modpartsrisiko på afledte finansielle instrumenter. Figuren omfatter eksponeringer, der behandles efter IRB-metoden. Eksponeringer vedrørende defaultede kunder indgår ikke i fordelingen på ratingklasser. Nedskrivninger på eksponeringer er ikke fratrukket i eksponeringerne.

Bruttoeksponeringen fordelt på ratingklasser udvikler sig samlet set positivt med en stigende andel i de fire bedste ratingklasser.

Koncernens kapitalprocent er opgjort til 17,6, hvoraf 16,0 procentpoint kan henføres til kernekapitalprocenten mod henholdsvis 16,0 og 15,5 ultimo 2014. Den egentlige kernekapitalprocent er 14,6 (31. december 2014: 13,9). Pr. 31. marts 2015 er det individuelle solvensbehov opgjort til 10,3 pct. mod 10,4 pct. ultimo 2014.

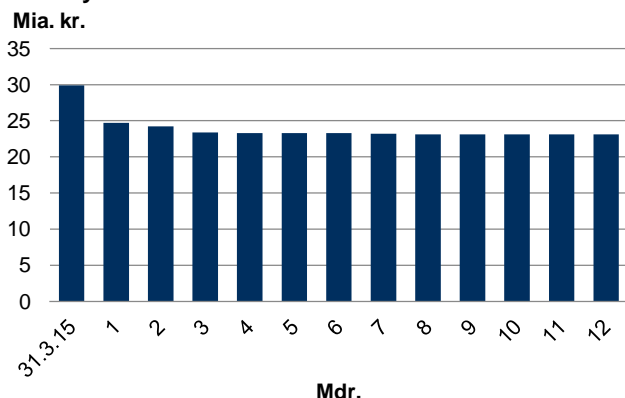
Markedsrisiko

Pr. 31. marts 2015 udgør koncernens renterisiko -33 mio. kr. Koncernen har uændret en meget lav valutakursrisiko samt en fortsat beskeden aktieposition.

Likviditet

Koncernens likviditet opgjort i henhold til lovkravet på 10 pct. udgør pr. 31. marts 2015 24,1 pct.

Moody's 12-måneders kurve viser, at koncernen kan imødegå en situation, hvor adgangen til kapitalmarkederne afskæres i en periode på 12 måneder.

Moody's 12-måneders likviditetskurve**Rating**

Moody's seneste rating af Sydbank:

- Outlook: Review for mulig opgradering
- Langfristet gæld: Baa 1
- Kortfristet gæld: P-2
- Individuel finansiell styrke: C-

Tilsynsdiamant

Tilsynsdiamanten fastlægger en række særlige risikoområder med angivne grænseværdier, som pengeinstitutter som udgangspunkt bør ligge indenfor.

Tilsynsdiamant (pct.)	31.3 2015	31.12 2014	31.3 2014
Summen af store eksponeringer < 125 pct.	10	0	35
Udlånsvækst < 20 pct. om året	3	3	1
Ejendomseksponering < 25 pct.	8	9	12
Funding ratio < 1	0,80	0,78	0,77
Overdækning i forhold til lovkrav om likviditet > 50 pct.	141	142	183

Sydbank A/S opfylder alle tilsynsdiamantens pejlemærker.

Fokus på landbrug

Nedenfor er vist bankudlån til landbrugsbranchen fordelt på sektorer.

De værdiforringede bankudlån til landbrug er i 1. kvartal 2015 steget med 75 mio. kr. til 1.842 mio. kr., svarende til en stigning på 1,2 pct. af udlånet.

Af det samlede udlån til landbrug er der pr. 31. marts 2015 nedskrevet 19,2 pct. mod 17,5 pct. ultimo 2014.

31. marts 2015 (mio. kr.)	Svinebrug	Kvægbrug	Planteavl	Landbrug i øvrigt	Udlån i alt
Bankudlån før nedskrivninger	1.934	1.827	1.365	1.150	6.276
Individuelle nedskrivninger	330	590	45	115	1.080
Tidlige hændelser	85	40			125
Bankudlån efter nedskrivninger	1.519	1.197	1.320	1.035	5.071
Værdiforringede bankudlån	613	946	88	195	1.842
Værdiforringede i pct. bankudlån	31,7	51,8	6,4	17,0	29,3
Nedskrevet i pct. af værdiforringede bankudlån	53,8	62,4	51,1	59,0	58,6
Nedskrevet i pct. af bankudlån	21,5	34,5	3,3	10,0	19,2

31. december 2014 (mio. kr.)	Svinebrug	Kvægbrug	Planteavl	Landbrug i øvrigt	Udlån i alt
Bankudlån før nedskrivninger	1.853	1.845	1.381	1.222	6.301
Individuelle nedskrivninger	288	540	42	106	976
Tidlige hændelser	85	40			125
Bankudlån efter nedskrivninger	1.480	1.265	1.339	1.116	5.200
Værdiforringede bankudlån	582	897	100	188	1.767
Værdiforringede i pct. bankudlån	31,4	48,6	7,2	15,4	28,0
Nedskrevet i pct. af værdiforringede bankudlån	49,5	60,2	42,0	56,4	55,2
Nedskrevet i pct. af bankudlån	20,1	31,4	3,0	8,7	17,5

Efter et par år med tilfredsstillende afregningspriser på landbrugets produkter, faldt priserne i 2. halvår 2014 til et markant lavere niveau.

Prisfaldet var bl.a. forårsaget af Ruslands embargo mod landbrugsprodukter fra EU.

Ved indgangen til 2015 var bankens forventning således, at samtlige store driftsgrene i landbruget – svineproduktion, mælkeproduktion og planteavl –

måtte forvente utilfredsstillende indtjening i 2015. Disse forventninger var bl.a. baseret på Landbrug og Fødevarer – SEGES – officielle rapport – ”Prognose for landbrugets økonomiske resultater 2014-2016” – offentliggjort i december 2014.

I koncernens gruppevisse nedskrivninger blev der i 2014 hensat 125 mio. kr. ekstra på landbrugsengagementer som følge af de meget negative udsigter for 2015.

I marts 2015 offentliggjorte SEGES en opdateret rapport – ”Prognose for svinenotering og svineproducenternes indkomst i 2015”.

Som følge af en gunstig udvikling i dollarkursen er svineproducenternes konkurrenceevne på eksportmarkederne forbedret i forhold til de amerikanske svineproducenters. Det er nu forventningen, at den gennemsnitlige notering i 2015 stiger fra tidligere 9,00 kr. pr. kg. til 9,35 kr. pr. kg.

For en gennemsnitlig svineproducent betyder det, at det årlige driftsresultat forbedres med ca. 338 tkr. Dette medfører, at et forventet underskud på 822 tkr. reduceres til et forventet underskud på 484 tkr. Den aktuelle svinenotering er 9,60 kr. pr. kg.

Prognosen for mælkeproducenterne, baseret på en forventet gennemsnitlig afregningspris på 2,34 kr. pr.

kg. mælk, viste et forventet underskud for en gennemsnitlig mælkeproducent på 261 tkr.

I marts 2015 hævede ARLA afregningsprisen med 12 øre pr. kg. mælk, og prognosen for hele året blev som følge heraf hævet fra 2,34 til 2,46 kr. pr. kg. For en gennemsnitlig mælkeproducent medfører dette en forventet stigning i indtjeningen på ca. 240 tkr.

Afledt heraf er det nu forventningen, at indtjeningen i landbruget i 2015 ikke bliver helt så negativ som tidligere forventet.

Der er i 1. kvartal 2015 nedskrevet 60 mio. kr. på landbrugsengagementerne. Den gruppevise nedskrivning på 125 mio. kr. er opretholdt og kan således anvendes til at dække et eventuelt yderligere nedskrivningsbehov på landbrugsengagementerne senere i 2015.

Resultatopgørelse

Mio. kr.	Note	1. kv. 2015	1. kv. 2014	Året 2014
Renteindtægter	2	746	827	3.341
Renteudgifter	3	101	167	599
Netto renteindtægter		645	660	2.742
Udbytte af aktier		11	16	43
Gebyrer og provisionsindtægter	4	493	422	1.750
Afgivne gebyrer og provisionsudgifter		62	61	238
Netto rente- og gebyrindtægter		1.087	1.037	4.297
Kursreguleringer	5	108	314	391
Andre driftsindtægter		7	9	31
Udgifter til personale og administration	6	637	668	2.497
Af- og nedskrivninger på materielle aktiver		24	25	96
Andre driftsudgifter	8	30	29	114
Nedskrivninger på udlån mv.	9	116	315	692
Resultat af kapitalandele i associerede og tilknyttede virksomheder	10	2	8	9
Resultat før skat		397	331	1.329
Skat	11	93	45	277
Periodens resultat		304	286	1.052
Periodens resultat pr. aktie (kr.) *		4,1	3,9	14,3
Periodens resultat pr. aktie udvandet (kr.) *		4,1	3,9	14,3
Udbytte pr. aktie (kr.)		-	-	7,08

* Beregnet ud fra gns. antal aktier i omløb jf. side 17

Totalindkomstopgørelse

Periodens resultat		304	286	1.052
Anden totalindkomst				
Poster der kan blive reklassificeret til resultatopgørelsen:				
Omregning af udenlandske virksomheder		34	1	4
Hedge af udenlandske virksomheder		-34	-1	-4
Ejendomsopskrivninger		-	-	13
Anden totalindkomst efter skat		0	0	13
Periodens totalindkomst		304	286	1.065

Balance

Mio. kr.	Note	31.3 2015	31.12 2014	31.3 2014
Aktiver				
Kassebeholdning og anfordringstilgodehavender hos centralbanker		3.271	629	1.294
Tilgodehavender hos kreditinstitutter og centralbanker	12	12.114	9.594	6.063
Udlån til dagsværdi		7.966	6.891	6.111
Udlån til amortiseret kostpris		70.620	68.451	67.201
Obligationer til dagsværdi		27.970	36.132	36.073
Aktier mv.		1.648	1.593	1.833
Kapitalandele i associerede virksomheder mv.		169	168	170
Aktiver tilknyttet puljeordninger		11.805	10.790	10.366
Immaterielle aktiver		340	334	348
Grunde og bygninger i alt		1.080	1.071	1.125
heraf investeringsejendomme		2	2	17
heraf domicilejendomme		1.078	1.069	1.108
Øvrige materielle aktiver		68	73	76
Aktuelle skatteaktiver		307	47	180
Udsudte skatteaktiver		104	97	107
Aktiver i midlertidig besiddelse		14	15	10
Andre aktiver	13	18.112	16.376	12.332
Periodeafgrænsningsposter		74	55	73
Aktiver i alt		155.662	152.316	143.362
Passiver				
Gæld til kreditinstitutter og centralbanker	14	31.590	32.051	28.618
Indlån og anden gæld	15	72.119	73.922	71.965
Indlån i puljeordninger		11.811	10.796	10.371
Udstedte obligationer til amortiseret kostpris		3.727	3.741	3.747
Aktuelle skatteforpligtelser		1	-	5
Andre passiver	16	22.905	18.840	16.417
Periodeafgrænsningsposter		5	4	5
Gæld i alt		142.158	139.354	131.128
Hensatte forpligtelser	17	279	266	172
Efterstillede kapitalindskud	18	2.131	1.385	1.534
Egenkapital:				
Aktiekapital		742	742	742
Opskrivningshenslæggelser		90	90	77
Andre reserver:				
Vedtægtsmæssige reserver		425	425	425
Øvrige reserver		10	10	3
Overført overskud		9.827	9.508	9.281
Foreslået udbytte mv.		-	536	-
Egenkapital i alt		11.094	11.311	10.528
Passiver i alt		155.662	152.316	143.362

Hoved- og nøgletal – kvartaler

	1. kv. 2015	4. kv. 2014	3. kv. 2014	2. kv. 2014	1. kv. 2014
Resultatopgørelse (mio. kr.)					
Basisindtjening	1.115	1.094	1.094	1.076	1.055
Handelsindtjening	118	-9	53	66	86
Indtjening i alt	1.233	1.085	1.147	1.142	1.141
Basisomkostninger	689	633	621	661	704
Basisresultat før nedskrivninger	544	452	526	481	437
Nedskrivninger på udlån mv.	116	148	129	111	319
Basisresultat	428	304	397	370	118
Beholdningsresultat	-31	-5	44	-47	84
Resultat før engangsposter	397	299	441	323	202
Poster med engangskarakter, netto	-	-20	-23	-22	129
Resultat før skat	397	279	418	301	331
Skat	93	55	104	73	45
Periodens resultat	304	224	314	228	286
Udvalgte balanceposter (mia. kr.)					
Udlån til amortiseret kostpris	70,6	68,5	68,0	67,7	67,2
Udlån til dagsværdi	8,0	6,9	5,1	5,7	6,1
Indlån og anden gæld	72,1	73,9	73,0	74,0	72,0
Udstedte obligationer til amortiseret kostpris	3,7	3,7	3,7	3,7	3,7
Efterstillede kapitalindskud	2,1	1,4	1,4	1,4	1,5
Egenkapital	11,1	11,3	11,1	10,7	10,5
Aktiver i alt	155,7	152,3	148,2	147,4	143,4
Nøgletal pr. aktie (kr. pr. aktie a 10 kr.)					
Periodens resultat **	4,1	3,0	4,3	3,1	3,9
Periodens resultat – udvandet **	4,1	3,0	4,3	3,1	3,9
Børskurs ultimo	218,1	190,2	179,6	143,7	138,7
Indre værdi	151,2	154,2	151,0	146,7	143,5
Børskurs/indre værdi	1,44	1,23	1,19	0,98	0,97
Gennemsnitligt antal aktier i omløb (mio. stk.)	73,4	73,3	73,2	73,3	73,3
Udbytte pr. aktie	-	7,08	-	-	-
Øvrige nøgletal					
Egentlig kernekapitalprocent	14,6	13,9	14,8	14,1	13,8
Kernekapitalprocent	16,0	15,5	16,4	15,7	15,3
Kapitalprocent	17,6	16,0	17,0	16,2	15,8
Resultat før skat i pct. af gns. egenkapital **	3,5	2,5	3,8	2,8	3,2
Resultat efter skat i pct. af gns. egenkapital **	2,7	2,0	2,9	2,1	2,7
Basisomkostninger i pct. af indtjening i alt	55,9	58,3	54,1	57,9	61,7
Afkastningsgrad i pct.	0,2	0,1	0,2	0,2	0,2
Renterisiko	0,3	0,0	0,5	0,5	0,6
Valutaposition	1,5	1,8	4,5	4,4	9,2
Valutarisiko	0,0	0,0	0,0	0,0	0,2
Udlån i forhold til indlån *	0,8	0,8	0,8	0,8	0,8
Udlån i forhold til egenkapital *	6,4	6,1	6,1	6,3	6,4
Periodens udlånsvækst *	3,2	0,7	0,5	0,7	0,9
Overdækning i forhold til lovkrav om likviditet	141,1	142,2	177,3	188,4	182,9
Summen af store eksponeringer	10,1	0,0	37,9	36,3	35,5
Akkumuleret nedskrivningsprocent	4,9	5,1	5,4	5,7	5,6
Periodens nedskrivningsprocent **	0,13	0,17	0,16	0,14	0,40
Antal heltidsmedarbejdere ultimo	2.119	2.101	2.142	2.187	2.201

* Nøgletallene er beregnet på grundlag af udlån til amortiseret kostpris.

** Kvartalstallene er ikke omregnet til p.a. basis.

Kapitalforhold

Mio. kr.	Aktiekapital	Opskrivningshenslæggelser	Vedtægtsmæssige reserver*	Reserve for nettoopskr. efter indre værdis metode	Overført overskud	Foreslået udbytte mv.	I alt
Egenkapital primo 2015	742	90	425	10	9.508	536	11.311
Periodens resultat	-	-	-	-	304	-	304
Anden totalindkomst							
Omregning af udenlandske virksomheder	-	-	-	-	34	-	34
Hedge af udenlandske virksomheder	-	-	-	-	-34	-	-34
Anden totalindkomst i alt	-	-	-	-	-	-	-
Periodens totalindkomst	-	-	-	-	304	-	304
Transaktioner med ejere							
Køb af egne aktier	-	-	-	-	-247	-	-247
Salg af egne aktier	-	-	-	-	255	-	255
Udbetalt udbytte mv.	-	-	-	-	-	-536	-536
Udbytte, egne aktier	-	-	-	-	7	-	7
Transaktioner med ejere i alt	-	-	-	-	15	-536	-521
Egenkapital 31. marts 2015	742	90	425	10	9.827	-	11.094
Egenkapital primo 2014	742	77	425	3	8.986	4	10.237
Periodens resultat	-	-	-	-	286	-	286
Anden totalindkomst							
Omregning af udenlandske virksomheder	-	-	-	-	1	-	1
Hedge af udenlandske virksomheder	-	-	-	-	-1	-	-1
Anden totalindkomst i alt	-	-	-	-	-	-	-
Periodens totalindkomst	-	-	-	-	286	-	286
Transaktioner med ejere							
Køb af egne aktier	-	-	-	-	-239	-	-239
Salg af egne aktier	-	-	-	-	248	-	248
Udbetalt udbytte mv.	-	-	-	-	-	-4	-4
Transaktioner med ejere i alt	-	-	-	-	9	-4	5
Egenkapital 31. marts 2014	742	77	425	3	9.281	-	10.528

* Vedtægtsmæssige reserver er lig med bunden sparekassereserve i henhold til vedtægternes § 4.

Sydbank-aktien	31.3 2015	Året 2014	31.3 2014
Aktiekapital, kr.	742.499.990	742.499.990	742.499.990
Antal udstedte aktier, stk.	74.249.999	74.249.999	74.249.999
Antal aktier i omløb ultimo, stk.	73.392.256	73.355.021	73.343.307
Gns. antal aktier i omløb, stk.	73.360.813	73.310.052	73.292.962

Banken har kun én aktieklasser, idet alle aktier besidder samme rettigheder.

Kapitalforhold

Mio. kr.	31.3 2015	31.12 2014	31.3 2014
Solvens			
Egentlig kernekapitalprocent	14,6	13,9	13,8
Kernekapitalprocent	16,0	15,5	15,3
Kapitalprocent	17,6	16,0	15,8
Kapitalgrundlaget er sammensat således			
Egenkapital	11.094	11.311	10.528
Forventet maksimalt udbytte baseret på udbyttepolitik	-152	-	-143
Foreslået udbytte mv.	-	-536	-
Immaterielle aktiver og aktiverede udskudte skatteaktiver	-374	-373	-455
Væsentlige investeringer i den finansielle sektor	-322	-301	-
Egentlig kernekapital	10.246	10.101	9.930
Hybrid kernekapital	973	1.108	1.107
Kernekapital	11.219	11.209	11.037
Supplerende kapital	908	112	111
Forskel mellem forventede tab og regnskabsmæssige nedskrivninger	272	275	268
Kapitalgrundlag	12.399	11.596	11.416
Kreditrisiko	49.111	49.417	48.232
Markedsrisiko	5.713	8.003	10.387
Operationel risiko	8.575	8.575	8.306
Andre eksponeringer inkl. kreditværdijustering	6.898	6.472	5.280
Samlet risikoeksponering	70.297	72.467	72.205
Kapitalkrav efter Søjle I	5.624	5.797	5.776

Pengestrømsopgørelse

Mio. kr.	1. kv. 2015	Året 2014	1. kv. 2014
Driftsaktivitet			
Periodens resultat før skat	397	1.329	286
Betalte skatter	-352	-90	-44
Regulering for ikke-kontante driftsposter	144	879	320
Pengestrømme fra driftskapital	2.318	-1.662	-38
Pengestrømme fra driftsaktivitet	2.507	456	524
Investeringsaktivitet			
Køb/salg af kapitalandele i associerede virksomheder	1	1	-
Køb/salg af immaterielle og materielle aktiver	-33	4	-6
Pengestrømme fra investeringsaktivitet	-32	5	-6
Finansieringsaktivitet			
Køb/salg af egne kapitalandele	8	13	9
Udbytte mv.	-529	-4	-4
Optagelse af efterstillede kapitalindskud	746	-412	-263
Udstedelse af obligationer	-13	-2.722	-2.715
Pengestrømme fra finansieringsaktivitet	212	-3.125	-2.973
Periodens pengestrømme	2.687	-2.664	-2.455
Likvider primo	2.285	4.949	4.949
Periodens pengestrømme	2.687	-2.664	-2.455
Likvider ultimo i alt	4.972	2.285	2.494

Segmentregnskab

Mio. kr.	Bank-aktiviteter	Kapital-forvaltning	Markets	Finans	Øvrige	I alt
Forretningssegmenter – 1. kv. 2015						
Basisindtjening	1.028	47	40	-	-	1.115
Handelsindtjening	-	-	118	-	-	118
Indtjening i alt	1.028	47	158	-	-	1.233
Basisomkostninger	632	14	27	-	16	689
Nedskrivninger på udlån mv.	116	-	-	-	-	116
Basisresultat	280	33	131	-	-16	428
Beholdningsresultat	-	-	-	-31	-	-31
Resultat før engangsposter	280	33	131	-31	-16	397
Poster med engangskarakter, netto	-	-	-	-	-	-
Resultat før skat	280	33	131	-31	-16	397

Mio. kr.	Bank-aktiviteter	Kapital-forvaltning	Markets	Finans	Øvrige	I alt
Forretningssegmenter – 1. kv. 2014						
Basisindtjening	989	40	26	-	-	1.055
Handelsindtjening	-	-	86	-	-	86
Indtjening i alt	989	40	112	-	-	1.141
Basisomkostninger	647	14	30	-	13	704
Nedskrivninger på udlån mv.	317	-	2	-	-	319
Basisresultat	25	26	80	-	-13	118
Beholdningsresultat	-	-	-	80	4	84
Resultat før engangsposter	25	26	80	80	-9	202
Poster med engangskarakter, netto	129	-	-	-	-	129
Resultat før skat	154	26	80	80	-9	331

Noter



Note 1

Anvendt regnskabspraksis

Delårsrapporten aflægges i overensstemmelse med IAS 34 "Præsentation af delårsregnskaber" som godkendt af EU og yderligere danske oplysningskrav til delårsrapporter. Anvendelsen af IAS 34 medfører, at præsentationen er mere begrænset i forhold til aflæggelse af en årsrapport, samt at principper for indregning og måling i de internationale regnskabsstandarder (IFRS) er fulgt.

Anvendt regnskabspraksis er uændret i forhold til årsrapporten for 2014, hvortil der henvises.

Årsrapporten for 2014 indeholder den fulde beskrivelse af anvendt regnskabspraksis.

Måling af visse aktiver og forpligtelser kræver ledelsesmæssige skøn over, hvorledes fremtidige begivenheder påvirker værdien af disse aktiver og forpligtelser. De væsentlige skøn, som ledelsen foretager ved anvendelsen af koncernens regnskabspraksis, og den væsentlige skønsmæssige usikkerhed forbundet hermed er de samme ved udarbejdelsen af den sammendragne delårsrapport som ved udarbejdelsen af årsrapporten pr. 31. december 2014.

Koncernens væsentlige risici og de eksterne forhold, som kan påvirke koncernen, er mere udførligt beskrevet i årsrapporten for 2014.

Noter

Mio. kr.	1. kv. 2015	1. kv. 2014	Året 2014
Note 2			
Renteindtægter			
Reverse med kreditinstitutter og centralbanker	-8	-1	-4
Tilgodehavender hos kreditinstitutter og centralbanker	0	5	15
Reverse-udlån	-1	1	6
Udlån og andre tilgodehavender	694	738	2.940
Obligationer	88	125	492
Afledte finansielle instrumenter	-27	-40	-112
heraf:			
Valutakontrakter	23	33	98
Rentekontrakter	-50	-73	-210
Andre kontrakter	0	0	0
Øvrige renteindtægter	0	-1	4
I alt	746	827	3.341

Note 3

Renteudgifter

Repo med kreditinstitutter og centralbanker	-8	3	10
Kreditinstitutter og centralbanker	6	13	50
Repo-indlån	0	0	1
Indlån og anden gæld	82	111	430
Udstedte obligationer	15	29	75
Efterstillede kapitalindskud	6	11	32
Øvrige renteudgifter	0	0	1
I alt	101	167	599

Note 4

Gebyrer og provisionsindtægter

Værdipapirhandel og depoter	253	227	895
Betalingsformidling	72	66	289
Lånesagsgebyrer	53	26	133
Garantiprovision	26	26	116
Øvrige gebyrer og provisioner	89	77	317
I alt	493	422	1.750

Noter

Mio. kr.	1. kv. 2015	1. kv. 2014	Året 2014
----------	----------------	----------------	--------------

Note 5

Kursreguleringer

Andre udlån og tilgodehavender til dagsværdi	0	-5	1
Obligationer	121	236	406
Aktier mv.	46	198	291
Investeringsejendomme	0	1	0
Valuta	64	39	170
Afledte finansielle instrumenter i alt	-121	-155	-476
Aktiver tilknyttet puljeordninger	732	231	590
Indlån i puljeordninger	-733	-231	-592
Øvrige aktiver/forpligtelser	-1	0	1
I alt	108	314	391

Note 6

Udgifter til personale og administration

Lønninger og vederlag til:

Direktion	3	3	12
Bestyrelse	1	1	4
Repræsentantskab	1	0	3
I alt	5	4	19

Personaleudgifter:

Lønninger	319	323	1.260
Pensioner	31	32	135
Udgifter til social sikring	4	4	17
Lønsumsafgift mv.	35	37	133
I alt	389	396	1.545

Øvrige administrationsudgifter:

It	139	145	574
Husleje mv.	26	33	146
Markedsføring og repræsentation	18	20	66
Øvrige omkostninger	60	70	147
I alt	243	268	933
I alt	637	668	2.497

Note 7

Antal beskæftigede

Det gennemsnitlige antal beskæftigede omregnet til heltidsbeskæftigede

2.147	2.254	2.209
-------	-------	-------

Noter

Mio. kr.	1. kv. 2015	1. kv. 2014	Året 2014
Note 8			
Andre driftsudgifter			
Bidrag til Garantifonden for Indskydere og Investorer	30	29	115
Andre udgifter	0	0	-1
I alt	30	29	114
Note 9			
Nedskrivninger på udlån indregnet i resultatopgørelsen			
Nedskrivninger og hensættelser	111	314	595
Tabsbogført	22	13	183
Indgået på tidligere afskrevne fordringer	17	12	86
Nedskrivninger på udlån mv.	116	315	692
Nedskrivnings- og hensættelsessaldo ultimo			
Individuelle nedskrivninger og hensættelser	4.018	4.380	4.111
Gruppevise nedskrivninger og hensættelser	348	136	301
Nedskrivninger og hensættelser ultimo	4.366	4.516	4.412
Individuelle nedskrivninger på udlån og hensættelser på garantier			
Nedskrivnings- og hensættelsessaldo primo	4.111	4.164	4.164
Valutakursregulering	0	0	0
Nye individuelle nedskrivninger	485	386	1.883
Tilbageførte individuelle nedskrivninger	372	20	1.266
Andre bevægelser	-	-	2
Tidligere nedskrevet, nu endeligt tabt	206	150	672
Nedskrivnings- og hensættelsessaldo ultimo	4.018	4.380	4.111
Individuelle nedskrivninger på udlån	3.905	4.288	3.996
Individuelle hensættelser på garantier	113	92	115
Nedskrivnings- og hensættelsessaldo ultimo	4.018	4.380	4.111
Gruppevise nedskrivninger på udlån og hensættelser på garantier			
Nedskrivnings- og hensættelsessaldo primo	301	137	137
Nedskrivninger og hensættelser i perioden	47	-1	164
Nedskrivnings- og hensættelsessaldo ultimo	348	136	301
Summen af udlån og tilgodehavender, hvorpå der er foretaget gruppevise nedskrivninger og hensættelser	5.008	6.505	4.930
Gruppevise nedskrivninger og hensættelser	348	136	301
Udlån og tilgodehavender efter gruppevise nedskrivninger og hensættelser	4.660	6.369	4.629
Individuelt nedskrevne udlån med objektiv indikation for værdiforringelse			
Saldo før nedskrivninger på individuelt værdiforringede udlån	6.700	7.506	6.864
Nedskrivninger på individuelt værdiforringede udlån	3.905	4.288	3.996
Saldo efter nedskrivninger på individuelt værdiforringede udlån	2.795	3.218	2.868
Tilskrevne renter vedr. individuelt og gruppevist værdiforringede udlån udgør	127	156	614

Noter

Branche	Sydbank-koncernen							
	Udlån og garantier		Nedskrivninger og hensættelses-saldo		Periodens nedskrivninger på udlån mv.		Periodens tab	
	31.3	31.12	31.3	31.12	1. kv.	1. kv.	1. kv.	1. kv.
Mio. kr.	2015	2014	2015	2014	2015	2014	2015	2014
Note 9 – fortsat								
Udlån og garantier samt nedskrivninger på udlån mv. fordelt på brancher								
Landbrug, jagt, skovbrug og fiskeri	7.156	8.672	1.080	976	60	0	6	25
<i>Svinebrug</i>	2.158	2.424	330	288	27	15	0	2
<i>Kvægbrug</i>	2.123	2.877	590	540	31	-26	0	15
<i>Planteavl</i>	1.618	1.800	45	42	0	6	4	8
<i>Landbrug i øvrigt</i>	1.257	1.571	115	106	2	5	2	-
Industri og råstofindvinding	7.684	7.166	225	227	11	1	21	31
Energiforsyning	2.964	2.969	20	20	2	9	4	-
Bygge og anlæg	3.245	3.119	144	137	4	9	3	13
Handel	12.476	12.049	453	478	-12	50	11	11
Transport, hoteller og restauranter	3.233	3.054	73	72	3	6	2	7
Information og kommunikation	469	548	26	28	-2	2	1	-
Finansiering og forsikring	6.705	6.131	333	365	-9	38	18	5
Fast ejendom	7.423	7.843	488	567	11	129	82	26
<i>Udlejning af erhvervsejendomme</i>	3.404	3.632	222	275	8	51	53	17
<i>Udlejning af boligejendomme</i>	1.701	1.831	144	151	0	51	7	3
<i>Boligforeninger og andelsboligforeninger</i>	1.463	1.336	-	-	-	-	-	-
<i>Køb, udvikling og salg for egen regning</i>	731	749	102	116	5	26	18	6
<i>Andet i forbindelse med fast ejendom</i>	124	295	20	25	-2	1	4	-
Øvrigt erhverv	3.886	3.906	135	158	-7	16	11	7
Erhverv i alt	55.241	55.457	2.977	3.028	61	260	159	125
Offentlige myndigheder	699	880	-	-	-	-	-	-
Privat	32.420	30.257	928	968	8	56	69	38
Gruppevise nedskrivninger			348	301	47	-1		
Hensættelser på garantier			113	115				
I alt	88.360	86.594	4.366	4.412	116	315	228	163

Noter

Mio. kr.	1. kv. 2015	1. kv. 2014	Året 2014
----------	----------------	----------------	--------------

Note 10

Resultat af kapitalandele i associerede og tilknyttede virksomheder

Resultat af kapitalandele i associerede virksomheder mv.	2	8	9
I alt	2	8	9

Note 11

Effektiv skatteprocent

Sydbanks aktuelle skatteprocent	23,5	24,5	24,5
Ændring af udskudt skat som følge af nedsættelse af selskabsskatteprocent	-	-	0,4
Permanente afvigelser *	-	-10,7	-3,7
Regulering af tidligere års skatter	-	-	-0,3
Effektiv skatteprocent	23,5	13,8	20,9

* Permanente afvigelser er skattefri aktieavance på 148 mio. kr. ved salg af Nets.

Mio. kr.	31.3 2015	31.12 2014	31.3 2014
----------	--------------	---------------	--------------

Note 12

Tilgodehavender hos kreditinstitutter og centralbanker

Tilgodehavender på opsigelse hos centralbanker	-	1.450	-
Tilgodehavender hos kreditinstitutter	12.114	8.144	6.063
I alt	12.114	9.594	6.063
Heraf udgør reverseforretninger	10.712	6.731	4.598

Note 13

Andre aktiver

Positiv markedsværdi af afledte finansielle instrumenter mv.	13.499	12.164	9.269
Forskellige debitorer	655	424	391
Tilgodehavende renter og provision	202	283	344
Afgivet kontant sikkerhedsstillelse, CSA-aftaler	3.743	3.505	2.328
Øvrige aktiver	13	0	0
I alt	18.112	16.376	12.332

Noter

	31.3	31.12	31.3
Mio. kr.	2015	2014	2014

Note 14

Gæld til kreditinstitutter og centralbanker

Gæld til centralbanker	13	1.500	-
Gæld til kreditinstitutter	31.577	30.551	28.618
I alt	31.590	32.051	28.618
Heraf udgør repoforretninger	20.010	18.472	15.038

Note 15

Indlån og anden gæld

På anfordring	60.085	58.424	55.350
Med opsigelsesvarsel	341	339	370
Tidsindskud	5.941	9.356	8.421
Særlige indlånsformer	5.752	5.803	7.824
I alt	72.119	73.922	71.965
Heraf udgør repoforretninger	1.056	2.601	-

Note 16

Andre passiver

Negativ markedsværdi af afledte finansielle instrumenter mv.	14.138	12.677	9.508
Forskellige kreditorer mv.	1.574	1.135	1.368
Negativ beholdning reverse	6.087	3.770	4.862
Rente og provision mv.	93	50	86
Modtaget kontant sikkerhedsstillelse, CSA-aftaler	1.013	1.208	593
I alt	22.905	18.840	16.417

Note 17

Hensatte forpligtelser

Hensættelser til pensioner og lignende forpligtelser	4	4	4
Hensættelser til udskudt skat	80	73	30
Hensættelser til tab på garantier	113	115	92
Andre hensatte forpligtelser *	82	74	46
I alt	279	266	172

* Andre hensatte forpligtelser vedrører primært hensættelser på tabsgivende kontrakter og retssager.

Noter

	31.3	31.12	31.3
Mio. kr.	2015	2014	2014

Note 18

Efterstillede kapitalindskud

Rentesats	Note		Nom. i mio.	Forfald			
2,125 (fast)	1)	Obligationslån	EUR 100	11.3.2027	740	-	-
Indfriele lån			-	-	-	-	150
Supplerende kapital i alt					740	-	150
1,16 (var.)	2)	Obligationslån	EUR 100	Uendelig	746	742	743
1,22 (var.)	3)	Obligationslån	EUR 75	Uendelig	560	558	556
6,36 (fast)	4)	Obligationslån	DKK 85	Uendelig	85	85	85
Hybrid kernekapital i alt					1.391	1.385	1.384
Efterstillede kapitalindskud i alt					2.131	1.385	1.534
1) Kan indfries 11. marts 2022, herefter fastsættes renten til 1,72 pct. over 5-års Mid-Swap.							
2) Kan indfries 25. april 2017, herefter fastsættes renten til 2,10 pct. over 3 mdr. EURIBOR.							
3) Renten følger 10-års Mid-Swap med et tillæg på 0,2 pct.							
4) Kan indfries 14. maj 2017, herefter fastsættes renten til 1,75 pct. over 3 mdr. CIBOR.							
Omkostninger ved optagelse og indfrielse af efterstillede kapitalindskud					0	0	0

Note 19

Eventualforpligtelser og andre forpligtende aftaler

Eventualforpligtelser

Finansgarantier	3.840	3.604	3.884
Tabsgarantier for realkreditlån	1.603	1.464	1.206
Tinglysnings- og konverteringsgarantier	6.438	7.152	2.097
Øvrige eventualforpligtelser	1.606	1.626	1.704
I alt	13.487	13.846	8.891

Andre forpligtende aftaler

Uigenkaldelige kredittilsagn	1.346	1.196	433
Øvrige forpligtelser	41	49	59
I alt	1.387	1.245	492

Totalkreditlån formidlet af Sydbank er omfattet af en aftalt modregningsret i fremtidige løbende provisioner, som Totalkredit kan gøre gældende i tilfælde af tabskonstatering på de formidlede lån.

Sydbank forventer ikke, at denne modregning får væsentlig indvirkning på Sydbanks økonomiske stilling.

Bankens medlemskab af Bankdata medfører, at banken ved en eventuel udtrædelse er forpligtet til betaling af en udtrædelsesgodtgørelse.

Deltagelse i den lovpligtige indskydergarantiordning medfører, at sektoren betaler et årligt bidrag på 2,5 promille af de dækkede nettoindlån. Betalingen til Pengeinstitutafdelingen fortsætter, indtil afdelingens formue overstiger 1 pct. af de samlede dækkede nettoindlån. Pengeinstitutafdelingen bærer de umiddelbare tab ved afvikling af nødlidende pengeinstitutter i medfør af Bankpakke 3 og Bankpakke 4, der kan henføres til dækkede nettoindlån.

Noter

	31.3	31.12	31.3
Mio. kr.	2015	2014	2014

Note 19 – fortsat

Eventuelle tab ved den endelige afvikling dækkes af Indskydergarantifonden via Afviklings- og Restruktureringsafdelingen, hvor Sydbank aktuelt indestår for 5,6 pct. af eventuelle tab.

Foranlediget af fejl i bankTrelleborgs børsprospekt fra 2007, som blev fastslået ved Højesterets dom af 18. januar 2013, har Sydbank betalt erstatning til tidligere minoritetsaktionærer i bankTrelleborg. Sydbank er delvist kompenseret for sit tab af Fonden for bankTrelleborg, som solgte bankTrelleborg til Sydbank.

I forbindelse med udarbejdelsen af børsprospektet i bankTrelleborg medvirkede professionelle rådgivere, ligesom der var tegnet en prospektansvarsforsikring. Sydbank har rejst krav mod disse parter for det mangelfulde prospekt. Forsikrings-selskabet, AIG, har afvist dækning under prospektansvarsforsikringen, hvorfor det har været nødvendigt for Sydbank at indbringe sit krav for voldgiftsretten.

Den samlede tabsrisiko for Sydbank udgør 26 mio. kr. Sydbank vurderer, at banken vil opnå fuld dækning for erstatningsbetalingen til minoritetsaktionærerne.

Koncernen er derudover part i forskellige retssager. Sagerne vurderes løbende, og der foretages de fornødne hensættelser ud fra en vurdering af risikoen for tab. De verserende retssager forventes ikke at få væsentlig indflydelse på koncernens økonomiske stilling.

Note 20

Repo- og reverseforretninger

I forbindelse med repoforretninger, det vil sige salg af værdipapirer, hvor der samtidig træffes aftale om tilbagekøb på et senere tidspunkt, forbliver værdipapirerne i balancen, og det modtagne vederlag indregnes som gæld. Værdipapirer i repoforretninger behandles som aktiver stillet som sikkerhed for forpligtelser.

I forbindelse med reverseforretninger, det vil sige køb af værdipapirer, hvor der samtidig træffes aftale om tilbagesalg på et senere tidspunkt, har koncernen ret til at sælge eller genbelåne værdipapirerne. Værdipapirerne indregnes ikke i balancen, og det afgivne vederlag indregnes som tilgodehavende.

Aktiver modtaget som sikkerhed i forbindelse med reverseforretninger kan videresælges til 3. mand. Såfremt dette er tilfældet, kan der som følge af regnskabsreglerne opstå negativ beholdning. Denne føres under "Andre passiver".

Aktiver solgt som led i repoforretninger

Obligationer til dagsværdi	21.386	21.301	15.737
----------------------------	--------	--------	--------

Aktiver købt som led i reverseforretninger

Obligationer til dagsværdi	18.554	13.518	10.751
Aktier mv.	-	-	1

Note 21

Sikkerhedsstillelse

Koncernen har pr. 31. marts 2015 deponeret værdipapirer til en kursværdi af 37 mio. kr. hos danske og udenlandske børser og clearingcentraler mv. i forbindelse med marginstillelse og fondsafvikling mv.

Note 22

Nærtstående parter

Sydbank er bankforbindelse for en række af de nærtstående parter. Transaktioner med nærtstående parter er foretaget på markedsmæssige vilkår.

I 1. kvartal 2015 har der ikke været usædvanlige transaktioner med nærtstående parter. Der henvises til koncernens årsrapport for 2014 for en nærmere beskrivelse af transaktioner med nærtstående parter.

Noter

Mio. kr.	1. kv. 2015	1. kv. 2014	Indeks 15/14	Året 2014
----------	----------------	----------------	-----------------	--------------

Note 23

Begivenheder indtruffet efter balancedagen

Der er ikke efter 1. kvartals udløb indtruffet forhold, der har en væsentlig indflydelse på Sydbank-koncernens økonomiske stilling.

Note 24

Store aktionærer

Silchester International Investors LLP ejer over 10 pct. af Sydbanks aktiekapital.

Note 25

Basisindtjening

Nettorenter mv.	595	615	97	2.521
Realkredit *	96	78	123	359
Betalingsformidling	53	58	91	219
Omprioriterings- og lånegebyrer	52	26	200	127
Kurtage og agio	132	92	143	351
Provisioner mv. inv. foreninger og pensionspuljer	87	85	102	339
Kapitalforvaltning	47	41	115	174
Depotgebyrer	19	20	95	80
Anden indtjening	34	40	85	149
I alt	1.115	1.055	106	4.319

* Realkredit

Totalkreditsamarbejde	84	67	125	294
Totalkredit, tabsmodregning	8	9	89	34
Totalkreditsamarbejde, netto	76	58	131	260
DLR Kredit	19	16	119	88
Øvrig realkreditindtjening	1	4	-	11
I alt	96	78	123	359

Noter

Mio. kr.	Omsætning	31.3.2015		31.3.2014	
		Antal ansatte fuldtids	Omsætning	Antal ansatte fuldtids	Omsætning
Aktivitet per land					
Danmark, bankdrift og leasing	1.196	2.048	1.210	2.116	
Tyskland, bankdrift	51	71	48	85	
Schweiz, under likvidation	0	0	0	0	
I alt	1.247	2.119	1.258	2.201	

Omsætning er defineret som renteindtægter, gebyrer og provisionsindtægter og andre driftsindtægter.

Note 27

Finansielle instrumenter indregnet til dagsværdi

Værdiansættelse af finansielle instrumenter sker ved anvendelse af noterede kurser fra et aktivt marked, ved anvendelse af generelt accepterede værdiansættelsesmodeller med observerbare markedsdata eller ved anvendelse af tilgængelige data, som kun i mindre omfang er observerbare markedsdata.

For finansielle instrumenter med noterede kurser på et aktivt marked, eller hvor værdiansættelsen bygger på generelt accepterede værdiansættelsesmodeller med observerbare markedsdata, er der ikke væsentlige skøn forbundet med værdiansættelsen.

For finansielle instrumenter, hvor værdiansættelsen sker ved anvendelse af tilgængelige data, som kun i mindre omfang er observerbare markedsdata, er værdiansættelsen forbundet med skøn. Sådanne finansielle instrumenter fremgår af kolonnen ikke-observerbare input nedenfor og omfatter unoterede aktier og visse obligationer, hvor der ikke er et aktivt marked.

Dagsværdien af unoterede aktier og andre kapitalandele beregnes på baggrund af tilgængelige oplysninger om handler mv. – herunder i et meget væsentligt omfang i henhold til ejeraftaler baseret på indre værdi. I et uvæsentligt omfang beregnes dagsværdien på baggrund af forventede betalingsstrømme.

En ændring på 10 pct. af den opgjorte markedsværdi på finansielle aktiver værdiansat på basis af ikke-observerbare input vil påvirke resultat før skat med 139 mio. kr.

Noter

31.3.2015

Mio. kr.	Noterede kurser	Observer- bare input	Ikke- observer- bare input	Dagsværdi i alt	Indregnet værdi
----------	--------------------	-------------------------	----------------------------------	--------------------	--------------------

Note 27 – fortsat

Finansielle aktiver

Tilgodehavender hos kreditinstitutter og centralbanker	-	10.712	-	10.712	10.712
Udlån til dagsværdi	-	7.966	-	7.966	7.966
Obligationer til dagsværdi	-	27.970	-	27.970	27.970
Aktier mv.	200	21	1.427	1.648	1.648
Aktiver tilknyttet puljeordninger	4.372	7.433	-	11.805	11.805
Andre aktiver	126	13.465	-	13.591	13.591
I alt	4.698	67.567	1.427	73.692	73.692

Finansielle forpligtelser

Gæld til kreditinstitutter og centralbanker	-	20.010	-	20.010	20.010
Indlån og anden gæld	-	1.056	-	1.056	1.056
Indlån i puljeordninger	-	11.811	-	11.811	11.811
Andre passiver	141	19.650	-	19.791	19.791
I alt	141	52.527	-	52.668	52.668

Mio. kr.

31.3.2015

31.3.2014

Aktiver værdiansat på basis af ikke-observerbare input

Regnskabsmæssig værdi primo	1.392	1.357
Tilgang	24	25
Afgang	6	0
Kursregulering	18	163
Værdi ultimo	1.428	1.545

Indregnet i periodens resultat

Renteindtægter	-	-
Udbytte	-	12
Kursregulering	18	163
I alt	18	175

Noter

Mio. kr.

31.3.2015

Note 28

Virksomhedsovertagelser

Den 31. marts 2015 overtog koncernen samtlige aktiviteter fra Sydinvest Administration A/S.

Dagsværdiopgørelse

Aktiver

Tilgodehavender hos kreditinstitutter og centralbanker	4
Obligationer til dagsværdi	32
Immaterielle aktiver, software og udviklingsomkostninger	5
Immaterielle aktiver, kunderelationer	5
Andre aktiver	9
Periodeafgrænsningsposter	2
Aktiver i alt	57

Forpligtelser

Andre passiver	12
Forpligtelser i alt	12

Overtagne nettoaktiver	45
Købesum	45
Goodwill	0

Købesummen for Sydinvest Administration A/S er afregnet kontant.

Der er ikke afholdt transaktionsomkostninger i forbindelse med tilkøbet.

Koncernens resultat havde været uforandret, såfremt overtagelsesdatoen havde været 1. januar 2015.

Den overtagne aktivitetens ordinære drift påvirker koncernens resultat for 1. kvartal 2015 med 0 mio. kr.

Ledelsens erklæring

Vi har behandlet og godkendt delårsrapporten for 1. kvartal 2015 for Sydbank A/S.

Delårsregnskabet for koncernen udarbejdes i overensstemmelse med IAS 34 "Præsentation af delårsregnskaber", som godkendt af EU. Delårsregnskabet (for selskabet) udarbejdes herudover i overensstemmelse med danske oplysningskrav til delårsrapporter for børsnoterede finansielle selskaber.

Delårsrapporten har ikke været genstand for revision eller review.

Det er vores opfattelse, at delårsregnskabet giver et retvisende billede af koncernens og selskabets aktiver, passiver og finansielle stilling pr. 31. marts 2015 samt af resultatet af koncernens og selskabets aktiviteter og koncernens pengestrømme for perioden 1. januar - 31. marts 2015. Det er endvidere vores opfattelse, at ledelsesberetningen indeholder en retvisende redegørelse for udviklingen i koncernens og selskabets aktiviteter og økonomiske forhold samt en beskrivelse af de væsentligste risici og usikkerhedsfaktorer, som koncernen og selskabet kan påvirkes af.

Aabenraa, den 29. april 2015

Direktionen

Karen Frøsig
adm. direktør

Bjarne Larsen

Jan Svarre

Bestyrelsen

Torben H. Nielsen
formand

Peder Damgaard
næstformand

Svend Erik Busk

Alex Slot Hansen

Erik Bank Lauridsen

Jacob Chr. Nielsen

Bo Normann Rasmussen

Lars Mikkeltaal-Jensen

Frank Møller Nielsen

Jarl Oxlund

Margrethe Weber

Supplerende information

Finanskalender

Sydbank har fastlagt følgende offentliggørelsestidspunkter for koncernens regnskabsmeddelelser i 2015:

- Delårsrapport for 1. halvår 2015
19. august 2015
- Delårsrapport for 1.-3. kvartal 2015
27. oktober 2015

Kontaktpersoner

Adm. direktør Karen Frøsig,
tlf. 74 37 20 00

Investor Relations-ansvarlig Jørn Adam Møller,
tlf. 74 37 24 56

Adresse

Sydbank A/S
Peberlyk 4
6200 Aabenraa
Tlf. 74 37 37 37
CVR-nr. DK 12626509

Relevante links

sydbank.dk
sydbank.com

For yderligere information henvises til Sydbanks Årsrapport 2014 på www.sydbank.dk/omsydbank/investor/regnskab/regnskab2014.