

Delårsrapport – 1. kvartal 2011

Selskabsmeddelelse nr. 08/2011
26. april 2011

Indholdsfortegnelse

Regnskabsberetning

Koncernens hovedtal	3
Resume	4
Regnskabsberetning	6

Regnskab – Sydbank-koncernen

Resultatopgørelse	12
Totalindkomstopgørelse	12
Balance	13
Hovedtal – kvartalsvis	14
Kapitalforhold	15
Pengestrømsopgørelse	17
Segmentregnskab	18
Noter	19

Påtegning

Ledespåtegning	27
----------------	----

Supplerende information	28
-------------------------	----

Koncernens hovedtal

	1. kvartal 2011	1. kvartal 2010	Indeks 11/10	Året 2010
Resultatopgørelse (mio. kr.)				
Basisindtjening ekskl. handelsindtjening	799	829	96	3.304
Handelsindtjening	299	399	75	1.290
Basisindtjening i alt	1.098	1.228	89	4.594
Basisomkostninger	650	656	99	2.479
Basisresultat før nedskrivninger	448	572	78	2.115
Nedskrivninger på udlån mv.	250	323	77	1.400
Basisresultat	198	249	80	715
Beholdningsresultat	75	116	65	227
Resultat før bidrag til indskydergaranti og DPB	273	365	75	942
Bidrag til indskydergaranti og Det Private Beredskab (DPB)	98	139	71	384
Resultat før skat	175	226	77	558
Skat	44	57	77	147
Periodens resultat	131	169	78	411
Udvalgte balanceposter (mia. kr.)				
Udlån til amortiseret kostpris	71,4	73,3	97	73,0
Udlån til dagsværdi	9,3	7,4	126	10,7
Indlån og anden gæld	64,6	62,2	104	64,2
Udstedte obligationer til amortiseret kostpris	11,2	8,6	130	11,2
Efterstillede kapitalindskud	2,3	3,1	74	2,3
Egenkapital	9,6	9,3	103	9,6
Aktiver i alt	140,6	149,0	94	150,8
Nøgletal pr. aktie (kr. pr. aktie a 10 kr.)				
Periodens resultat **	1,8	2,3		5,6
Periodens resultat – udvandet **	1,8	2,3		5,6
Børskurs ultimo	132,8	147,8		151,3
Indre værdi	130,5	126,5		129,8
Børskurs/indre værdi	1,02	1,17		1,17
Gennemsnitligt antal aktier i omløb (mio. stk.)	73,5	73,7		73,5
Udbytte pr. aktie	-	-		1,0
Øvrige nøgletal				
Solvensprocent	15,4	15,3		15,4
Kernekapitalprocent	14,4	13,1		14,3
Resultat før skat i pct. af gns. egenkapital **	1,8	2,4		6,0
Resultat efter skat i pct. af gns. egenkapital **	1,4	1,8		4,4
Basisomkostninger i pct. af basisindtjening	59,2	53,4		54,0
Renterisiko	1,1	1,0		1,5
Valutaposition	4,5	2,8		1,2
Valutarisiko	0,0	0,0		0,0
Udlån i forhold til indlån *	1,0	1,1		1,0
Udlån i forhold til egenkapital *	7,5	7,9		7,6
Periodens udlånsvækst *	-2,2	-1,7		-2,0
Overdækning i forhold til lovkrav om likviditet	129,3	121,1		106,3
Summen af store engagementer	23,9	13,6		54,4
Akkumuleret nedskrivningsprocent ekskl. DPB	2,2	2,1		2,0
Periodens nedskrivningsprocent ekskl. DPB **	0,30	0,39		1,70
Antal heltidsmedarbejdere ultimo	2.285	2.344	97	2.284

Nøgletal er udarbejdet efter "Anbefalinger & Nøgletal 2010" udarbejdet af Den Danske Finansanalytikerforening.

* Nøgletallene er beregnet på grundlag af udlån til amortiseret kostpris.

** Kvartalstallene er ikke omregnet til p.a. basis.

Resume

Sydbank-koncernen har opnået et resultat før skat på 175 mio. kr. Resultatet, som er negativt påvirket af en hensættelse til Indskydergarantifonden i forbindelse med Amagerbankens konkurs, vurderes som acceptabelt givet den svage vækst i samfundsøkonomien. Udviklingen lever op til forventningerne ved indgangen til året. Resultatet før skat forrenter den gennemsnitlige egenkapital med 7,3 pct. p.a.

Delårsrapporten er karakteriseret ved:

- Fald i basisindtjening ekskl. handelsindtjening på 4 pct.
- Reduktion i handelsindtjening på 25 pct.
- Uændret niveau for basisomkostninger
- Fald i nedskrivninger på udlån med 73 mio. kr. til 250 mio. kr.
- Positivt beholdningsresultat på 75 mio. kr.
- Hensættelse til indskydergaranti mv. på 98 mio. kr.
- Bankudlån er reduceret med 3 pct. til 71,4 mia. kr.
- Indlån er steget med 4 pct. til 64,6 mia. kr.
- Kernekapitalprocent på 14,4
- Solvensprocent på 15,4

Resultatopgørelse – 1. kvartal (mio. kr.)	2011	2010
Basisindtjening ekskl. handelsindtjening	799	829
Handelsindtjening	299	399
Basisindtjening i alt	1.098	1.228
Basisomkostninger	650	656
Basisresultat før nedskrivninger	448	572
Nedskrivninger på udlån mv.	250	323
Basisresultat	198	249
Beholdningsresultat	75	116
Resultat før bidrag til indskydergaranti og DPB	273	365
Bidrag til indskydergaranti og Det Private Beredskab (DPB)	98	139
Resultat før skat	175	226
Skat	44	57
Periodens resultat	131	169

Basisresultat før nedskrivninger udgør 448 mio. kr. mod 572 mio. kr. i 1. kvartal 2010. Reduktionen på 124 mio. kr. er sammensat af et fald i basisindtjening ekskl. handelsindtjening på 30 mio. kr., en reduktion i handelsindtjening på 100 mio. kr. og et fald i basisomkostninger på 6 mio. kr.

Det realiserede basisresultat før nedskrivninger ligger på niveau med det, der blev meddelt i årsrapporten for 2010.

Nedskrivninger på udlån mv. er realiseret med 250 mio. kr. (1. kvartal 2010: 323 mio. kr.).

Beholdningsresultatet udgør 75 mio. kr., og hensættelsen til Indskydergarantifonden mv. beløber sig til 98 mio. kr. Efter beregnet skat på 44 mio. kr. udgør periodens resultat 131 mio. kr.

Periodens resultat forrenter den gennemsnitlige egenkapital med 5,5 pct. p.a. mod 7,3 pct. p.a. i 2010. Resultatet pr. aktie udgør 1,8 kr. mod 2,3 kr. i 2010.

De risikovægtede poster er siden ultimo 2010 forøget med 0,5 mia. kr. til 74,2 mia. kr.

Sydbank deltager sammen med 89 andre banker i en EU stresstest på foranledning af The European Banking Authority (EBA). Stresstesten omfatter mere end 65 pct. af bankaktiverne i EU. Resultatet af stresstesten forventes offentliggjort i juni 2011.

Koncernens solvensprocent er opgjort til 15,4, hvoraf 14,4 procentpoint kan henføres til kernekapital mod henholdsvis 15,4 og 14,3 ultimo 2010. Kernekapitalprocenten eksklusive hybrid kernekapital er uforandret 12,7 i forhold til årets begyndelse.

Koncernens likviditet opgjort i henhold til lovkravene på 15 pct. og 10 pct. udgør pr. 31. marts 2011 henholdsvis 35,9 pct. og 21,7 pct.

Sydbank har i 1. kvartal haft en meget tilfredsstillende kundeudvikling.

Der forventes fortsat et basisresultat før nedskrivninger på udlån i intervallet 1,7-2,0 mia. kr. i 2011, hvilket er uændret i forhold til det tidligere udmeldte niveau.

Regnskabsberetning

Basisindtjening ekskl. handelsindtjening

Den samlede basisindtjening ekskl. handelsindtjening er reduceret med 4 pct. til 799 mio. kr.

Basisindtjening ekskl. handelsindtjening – 1. kvartal (mio. kr.)	2011	2010
Rentemarginal mv.	668	692
Realkredit	43	49
Betalingsformidling	37	40
Omprioriterings- og lånegebyrer	21	23
Øvrige provisioner	25	20
Andre driftsindtægter	5	5
I alt	799	829

Indtjeningen fra rentemarginalen er reduceret med 24 mio. kr. på baggrund af et fald i bankudlån på 3 pct. og en stigning i indlån på 4 pct. i forhold til 31. marts 2010.

Indtægterne fra samarbejdet med Totalkredit udgør netto 36 mio. kr. (2010: 42 mio. kr.). Den samlede realkreditindtjening udgør 43 mio. kr. (2010: 49 mio. kr.).

De øvrige indtjeningskomponenter under basisindtjening ekskl. handelsindtjening er samlet set uændret i forhold til 1. kvartal 2010.

Handelsindtjening

Den samlede handelsindtjening er reduceret med 25 pct. – fra 399 mio. kr. i 2010 til 299 mio. kr. i 2011.

Udviklingen skal ses i lyset af, at indtjeningen i 1. kvartal 2010 var ekstraordinær høj i et gunstigt marked, mens den tilsvarende indtjening i 2011 er negativt påvirket af lavere handelsaktivitet.

Handelsindtjening – 1. kvartal (mio. kr.)	2011	2010
Obligationer	54	107
Aktier	66	81
Valuta	50	56
Pengemarked	16	50
Kapitalforvaltning	113	105
I alt	299	399

Omkostninger og afskrivninger

Koncernens samlede omkostninger og afskrivninger er realiseret med 746 mio. kr., hvilket er et uændret niveau i forhold til 2010. Heraf kan uændret 3 mio. kr. henføres til beholdningsresultatet og 93 mio. kr. til en hensættelse til Indskydergarantifonden. I 1. kvartal 2010 indeholdt omkostningerne en garantiprovision til Det Private Beredskab på 86 mio. kr.

Omkostninger og afskrivninger – 1. kvartal (mio. kr.)	2011	2010
Personaleudgifter	382	377
Øvrige administrationsudgifter	345	275
Af- og nedskrivninger på materielle aktiver	19	23
Andre driftsudgifter	0	70
Omkostninger og afskrivninger i alt	746	745
Fordeles sig således:		
Basisomkostninger	650	656
Beholdningsomkostninger	3	3
Omkostninger, indskydergaranti og Det Private Beredskab	93	86

Basisomkostningerne på 650 mio. kr. er reduceret med 6 mio. kr. i forhold til samme periode i 2010. Koncernen beskæftigede ved udgangen af 1. kvartal 2011 2.285 medarbejdere (omregnet til heltid) mod 2.344 pr. 31. marts 2010. Sydbank har i 2011 lukket en mindre afdeling. Antallet af afdelinger udgør herefter 101 i Danmark og uændret tre i Tyskland.

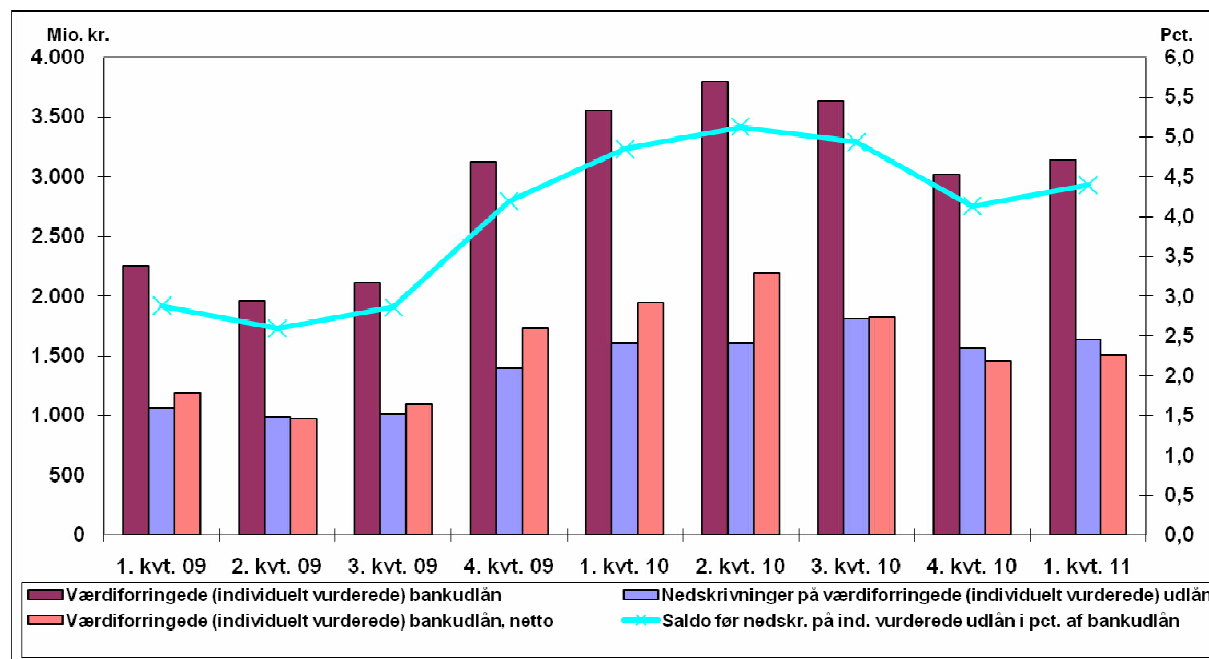
Som led i den fortsatte ekspansion på Sjælland er/vil der i april og maj 2011 blive åbnet to nye afdelinger på Amager – henholdsvis på Amagerbrogade og i Dragør – samt en ny afdeling i Hørsholm.

Basisresultat før nedskrivninger på udlån

Basisresultat før nedskrivninger på udlån udgør 448 mio. kr., et fald på 124 mio. kr. eller 22 pct. i forhold til samme periode i 2010.

Nedskrivninger på udlån mv.

Nedskrivninger på udlån udgør 250 mio. kr. (2010: 323 mio. kr.). Nedskrivningsprocenten opgjort i forhold til bankudlån pr. 31. marts 2011 udgør 0,35 pct. og 0,31 pct. i forhold til bankudlån og garantier. Ultimo marts 2011 udgør den akkumulerede nedskrivnings- og hensættelsessaldo 1.814 mio. kr. En stigning på 51 mio. kr. i forhold til primo året.



De værdiforringede bankudlån før nedskrivninger er i forhold til 31. marts 2010 reduceret med 413 mio. kr. til 3.142 mio. kr. De individuelt værdiforringede bankudlån efter nedskrivninger er i samme periode reduceret med 440 mio. kr. Nedskrivninger på individuelt nedskrevne bankudlån udgør 52,0 pct. pr. 31. marts 2011 mod 45,2 pct. på samme tidspunkt sidste år og 51,8 pct. ultimo 2010.

Individuelt værdiforringede bankudlån (mio. kr.)	31.3.2011	31.3.2010
Ikke-misligholdte bankudlån	1.786	1.815
Misligholdte bankudlån	1.356	1.740
Værdiforringede bankudlån	3.142	3.555
Nedskrivninger på individuelt nedskrevne bankudlån	1.635	1.608
Værdiforringede bankudlån efter nedskrivninger	1.507	1.947
Værdiforringede bankudlån i pct. af bankudlån før nedskrivninger	4,3	4,7
Nedskrivningssaldo i pct. af bankudlån før nedskrivninger	2,2	2,1
Nedskrevet i pct. af værdiforringede bankudlån	52,0	45,2

Basisresultat

Basisresultat udgør 198 mio. kr. mod 249 mio. kr. i 2010.

Beholdningsresultat

Efter afholdte finansieringsomkostninger og efter henførbare omkostninger på 3 mio. kr. udgør beholdningsresultatet 75 mio. kr. (2010: 116 mio. kr.).

Pr. 31. marts 2011 udgør koncernens renterisiko 119 mio. kr. Koncernen har tillige uændret en meget lav valutakursrisiko samt en fortsat beskeden aktieposition.

Bidrag til Indskydergaranti/Det Private Beredskab

I forbindelse med Amagerbankens konkurs er der hensat yderligere 93 mio. kr. til dækning af bankens forventede bidrag til Indskydergarantifonden således, at denne i alt udgør 110 mio. kr. ultimo 1. kvartal 2011. Endelig er der udgiftsført 5 mio. kr., som er koncernens andel af Amagerbankens manglende betaling af indeståelsen overfor Det Private Beredskab. I 1. kvartal 2010 udgjorde garantiprovision og hensættelse vedrørende Det Private Beredskab samt hensættelsen til Indskydergarantifonden i forbindelse med Capinordic Banks konkurs henholdsvis 70 mio. kr., 52 mio. kr. og 17 mio. kr. eller 139 mio. kr. i alt.

Dattervirksomheder

Datterbanken Sydbank (Schweiz) AG, der driver private banking-aktiviteter i St. Gallen, har realiseret et resultat efter skat på 1 mio. kr. (2010: 3 mio. kr.). Resultatet efter skat i Ejendomsselskabet udgør uændret 1 mio. kr. i forhold til 2010.

Periodens resultat

Resultat før skat udgør 175 mio. kr. Efter beregnet skat på 44 mio. kr. udgør periodens resultat 131 mio. kr. mod 169 mio. kr. i 2010.

Forrentning

Periodens resultat forrenter den gennemsnitlige egenkapital med 5,5 pct. p.a. mod 7,3 pct. p.a. i 2010. Resultatet pr. aktie udgør 1,8 kr. mod 2,3 kr. i 2010.

1. kvartal 2011 mod 4. kvartal 2010

Resultatet før skat steg med 198 mio. kr. og afspejlede

- Fald i basisindtjening ekskl. handelsindtjening på 13 mio. kr., blandt andet som følge af lavere udlånsvolumen og realkreditindtjening.
- Stigning i handelsindtjeningen med 60 mio. kr. som følge af mere normale renteforhold i forhold til 4. kvartal 2010.
- Stigning i basisomkostningerne med 40 mio. kr., hvilket svarer til et uændret sæsonniveau.
- Reduktion i nedskrivninger på udlån med 206 mio. kr., som følge af den forsigtige vurdering af nedskrivninger i 4. kvartal 2010.
- Stigning i beholdningsresultatet fra -8 mio. kr. i foregående kvartal til 75 mio. kr.
- En yderligere hensættelse til Indskydergarantifonden mv. på 93 mio. kr., hvor 4. kvartal 2010 udgjorde 0 kr.

Periodens resultat (mio. kr.)	2011	2010			
	1. kvrt.	4. kvrt.	3. kvrt.	2. kvrt.	1. kvrt.
Basisindtjening ekskl. handelsindtjening	799	812	832	831	829
Handelsindtjening	299	239	325	327	399
Basisindtjening	1.098	1.051	1.157	1.158	1.228
Basisomkostninger	650	610	588	625	656
Basisresultat før nedskrivninger	448	441	569	533	572
Nedskrivninger på udlån mv.	250	456	311	310	323
Basisresultat	198	-15	258	223	249
Beholdningsresultat	75	-8	111	8	116
Resultat før bidrag til indskydergaranti og DPB	273	-23	369	231	365
Bidrag til indskydergaranti og Det Private Beredskab (DPB)	98	-	123	122	139
Resultat før skat	175	-23	246	109	226
Skat	44	2	61	27	57
Periodens resultat	131	-25	185	82	169

Balance

Pr. 31. marts 2011 udgjorde koncernbalancen 140,6 mia. kr. mod 150,8 mia. kr. ultimo 2010.

Aktiver (mia. kr.)	31.3.2011	31.12.2010
Tilgodehavender hos kreditinstitutter mv.	8,6	8,4
Udlån til dagsværdi (reverseforretninger)	9,3	10,7
Udlån til amortiseret kostpris (bankudlån)	71,4	73,0
Værdipapirer og kapitalandele mv.	33,4	37,2
Aktiver tilknyttet puljeordninger	7,9	7,9
Andre aktiver mv.	10,0	13,6
I alt	140,6	150,8

Koncernens bankudlån udgør 71,4 mia. kr. – en reduktion på 1,6 mia. kr. i forhold til ultimo 2010 og 1,9 mia. kr. i forhold til 31. marts 2010.

Passiver (mia. kr.)	31.3.2011	31.12.2010
Gæld til kreditinstitutter mv.	33,3	40,2
Indlån og anden gæld	64,6	64,2
Indlån i puljeordninger	7,9	7,9
Udstedte obligationer	11,2	11,2
Andre passiver mv.	11,4	15,1
Hensatte forpligtelser	0,3	0,3
Efterstillede kapitalindskud	2,3	2,3
Egenkapital	9,6	9,6
I alt	140,6	150,8

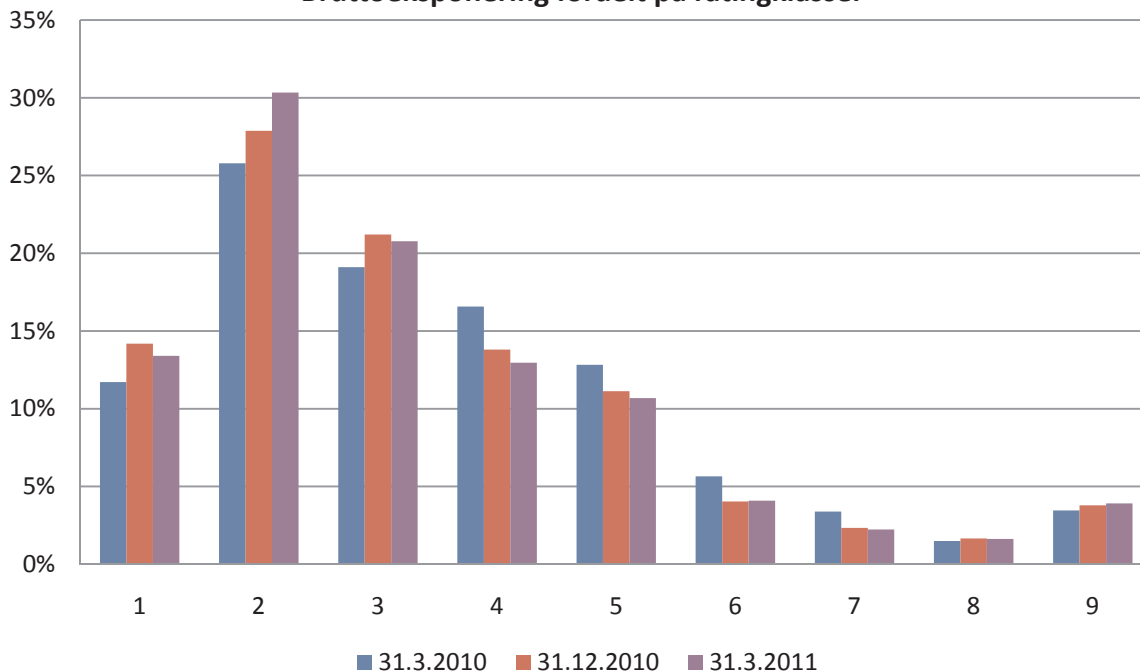
Koncernens indlån udgør 64,6 mia. kr. mod 64,2 mia. kr. ultimo 2010 og 62,2 mia. kr. ultimo marts 2010.

Kapitalforhold

Ultimo 1. kvartal 2011 udgør egenkapitalen 9.579 mio. kr. – en forøgelse med 25 mio. kr. siden ultimo 2010. Ændringen er sammensat af tilgang fra udbytte af egne aktier med 4 mio. kr. og periodens resultat på 131 mio. kr. samt afgang via udbytteudlodning mv. på 84 mio. kr. og nettokøb af egne aktier på 26 mio. kr.

De risikovægtede poster er siden ultimo 2010 forøget med 0,5 mia. kr. til 74,2 mia. kr. Stigningen er sammensat af en reduktion i kreditrisiko på 2,6 mia. kr., en stigning i markedsrisiko og operationel risiko på henholdsvis 2,4 mia. kr. og 0,7 mia. kr. Reduktionen af kreditrisikoen kan henføres til en reduktion i udlån og garantier og en positiv udvikling i den gennemsnitlige rating af eksponeringerne omfattet af IRB-metoden. Udviklingen i fordelingen pr. 31. marts 2010, 31. december 2010 og 31. marts 2011 fremgår nedenfor.

Bruttoeksponering fordelt på ratingklasser



Bruttoeksponeringen udgøres af udlån, uudnyttede kredittilsagn, tilgodehavende renter, garantier og modpartsrisiko på afledte finansielle instrumenter. Figuren omfatter eksponeringer, der behandles efter IRB-metoden. Eksponeringer vedrørende defaultede kunder indgår ikke i fordelingen på ratingklasser. Nedskrivninger på eksponeringer er ikke fratrukket i eksponeringerne.

Koncernens solvensprocent er opgjort til 15,4, hvoraf 14,4 procentpoint kan henføres til kernekapital mod henholdsvis 15,4 og 14,3 ultimo 2010. Kernekapitalprocenten eksklusive hybrid kernekapital er uforandret 12,7.

Pr. 31. marts 2011 er det individuelle solvensbehov opgjort til uændret 9,6 pct. i forhold til 31. december 2010.

Sydbank deltager sammen med 89 andre banker i en EU stresstest på foranledning af The European Banking Authority (EBA). Stresstesten omfatter mere end 65 pct. af bankaktiverne i EU. Resultatet af stresstesten forventes offentliggjort i juni 2011.

Likviditet

Koncernens likviditet opgjort i henhold til lovkravene på 15 pct. og 10 pct. udgør pr. 31. marts 2011 henholdsvis 35,9 pct. og 21,7 pct.

Rating

Sydbanks A1 rating for langfristet gæld, P-1 for kortfristet gæld og C+ for finansiell styrke er fastholdt i 1. kvartal 2011 med et negativt outlook for den langfristede gæld.

Kunder

Sydbank har i 1. kvartal 2011 haft en meget tilfredsstillende kundeudvikling.

Forventninger til 2011

Der forventes fortsat et basisresultat før nedskrivninger på udlån i intervallet 1,7-2,0 mia. kr. i 2011, hvilket er uændret i forhold til det tidligere udmeldte niveau.

Resultatopgørelse – Sydbank-koncernen

Mio. kr.	Note	1. kvartal 2011	1. kvartal 2010	Året 2010
Renteindtægter	2	1.007	1.098	4.189
Renteudgifter	3	261	261	971
Netto renteindtægter		746	837	3.218
Udbytte af aktier		7	9	22
Gebyrer og provisionsindtægter	4	344	331	1.330
Afgivne gebyrer og provisionsudgifter		50	40	184
Netto rente- og gebyrindtægter		1.047	1.137	4.386
Kursreguleringer	5	124	204	420
Andre driftsindtægter		5	5	23
Udgifter til personale og administration	6	727	652	2.353
Af- og nedskrivninger på materielle aktiver		19	23	153
Andre driftsudgifter		0	70	211
Nedskrivninger på udlån mv.	8	255	376	1.556
Resultat af kapitalandele i associerede og tilknyttede virksomheder		0	1	2
Resultat før skat		175	226	558
Skat	9	44	57	147
Periodens resultat		131	169	411
Periodens resultat pr. aktie (kr.) *		1,8	2,3	5,6
Periodens resultat pr. aktie udvandet (kr.) *		1,8	2,3	5,6
Udbytte pr. aktie (kr.)				1,0

* Beregnet ud fra gns. antal aktier i omløb jf. side 15

Totalindkomstopgørelse – Sydbank-koncernen

Periodens resultat	131	169	411
Anden totalindkomst:			
Omregning af udenlandske virksomheder	-10	8	40
Hedge af udenlandske virksomheder	10	-8	-40
Ejendomsopskrivninger	-	-	-1
Anden totalindkomst efter skat	0	0	-1
Totalindkomst efter skat	131	169	410

Balance – Sydbank-koncernen

Mio. kr.	Note	31.3 2011	Året 2010	31.3 2010
Aktiver				
Kassebeholdning og anfordringstilgodehavender hos centralbanker		844	855	813
Tilgodehavender hos kreditinstitutter og centralbanker	10	7.704	7.527	9.020
Udlån til dagsværdi		9.324	10.724	7.388
Udlån til amortiseret kostpris		71.447	73.028	73.277
Obligationer til dagsværdi		31.578	35.021	35.745
Aktier mv.		1.551	1.894	1.961
Kapitalandele i associerede virksomheder mv.		306	307	310
Aktiver tilknyttet puljeordninger		7.920	7.923	7.154
Immaterielle aktiver		12	13	13
Grunde og bygninger i alt		1.047	1.045	1.045
heraf investeringsejendomme		-	-	2
heraf domicilejendomme		1.047	1.045	1.043
Øvrige materielle aktiver		95	105	128
Aktuelle skatteaktiver		85	82	62
Udsudte skatteaktiver		11	11	11
Aktiver bestemt for salg		1	1	-
Andre aktiver	11	8.662	12.256	12.024
Periodeafgrænsningsposter		63	51	61
Aktiver i alt		140.650	150.843	149.012
Passiver				
Gæld til kreditinstitutter og centralbanker	12	33.264	40.250	42.958
Indlån og anden gæld	13	64.609	64.161	62.178
Indlån i puljeordninger		7.920	7.923	7.154
Udstedte obligationer til amortiseret kostpris		11.247	11.242	8.627
Aktuelle skatteforpligtelser		21	8	8
Andre passiver	14	11.394	15.084	15.096
Periodeafgrænsningsposter		8	11	9
Gæld i alt		128.463	138.679	136.030
Hensatte forpligtelser	15	278	281	531
Efterstillede kapitalindskud	16	2.330	2.329	3.126
Egenkapital:				
Aktiekapital		742	742	742
Opskrivningshenslæggelser		110	110	112
Andre reserver:				
Vedtægtsmæssige reserver		423	423	418
Øvrige reserver		26	26	33
Overført overskud		8.278	8.169	8.020
Foreslået udbytte		-	84	-
Egenkapital i alt		9.579	9.554	9.325
Passiver i alt		140.650	150.843	149.012

Koncernens hovedtal – kvartalsvis

	1. kv. 2011	4. kv. 2010	3. kv. 2010	2. kv. 2010	1. kv. 2010	Året 2010
Resultatopgørelse (mio. kr.)						
Basisindtjening ekskl. handelsindtjening	799	812	832	831	829	3.304
Handelsindtjening	299	239	325	327	399	1.290
Basisindtjening i alt	1.098	1.051	1.157	1.158	1.228	4.594
Basisomkostninger	650	610	588	625	656	2.479
Basisresultat før nedskrivninger	448	441	569	533	572	2.115
Nedskrivninger på udlån mv.	250	456	311	310	323	1.400
Basisresultat	198	-15	258	223	249	715
Beholdningsresultat	75	-8	111	8	116	227
Resultat før bidrag til indskydergaranti og DPB	273	-23	369	231	365	942
Bidrag til indskydergaranti og Det Private Beredskab (DPB)	98	-	123	122	139	384
Resultat før skat	175	-23	246	109	226	558
Skat	44	2	61	27	57	147
Periodens resultat	131	-25	185	82	169	411
Udvalgte balanceposter (mia. kr.)						
Udlån til amortiseret kostpris	71,4	73,0	73,6	74,1	73,3	73,0
Udlån til dagsværdi	9,3	10,7	6,5	6,6	7,4	10,7
Indlån og anden gæld	64,6	64,2	61,5	64,9	62,2	64,2
Udstedte obligationer til amortiseret kostpris	11,2	11,2	16,1	8,6	8,6	11,2
Efterstillede kapitalindskud	2,3	2,3	3,1	3,1	3,1	2,3
Egenkapital	9,6	9,6	9,5	9,4	9,3	9,6
Aktiver i alt	140,6	150,8	153,7	154,4	149,0	150,8
Nøgletal pr. aktie (kr. pr. aktie a 10 kr.)						
Periodens resultat	1,8	-0,3	2,5	1,1	2,3	5,6
Periodens resultat – udvandet	1,8	1,1	2,5	1,1	2,3	5,6
Børskurs ultimo	132,8	151,3	127,4	124,8	147,8	151,3
Indre værdi	130,5	129,8	130,1	127,5	126,5	129,8
Børskurs/indre værdi	1,02	1,17	0,98	0,98	1,17	1,17
Gennemsnitligt antal aktier i omløb (mio. stk.)	73,5	73,5	73,4	73,7	73,7	73,5
Udbytte pr. aktie	-	1,0	-	-	-	1,0
Øvrige nøgletal						
Solvensprocent	15,4	15,4	16,1	15,7	15,3	15,4
Kernekapitalprocent	14,4	14,3	14,1	13,5	13,1	14,3
Resultat før skat i pct. af gns. egenkapital	1,8	-0,2	2,6	1,2	2,4	6,0
Resultat efter skat i pct. af gns. egenkapital	1,4	-0,3	2,0	0,9	1,8	4,4
Basisomkostninger i pct. af basisindtjening	59,2	58,0	50,9	54,0	53,4	54,0
Renterisiko	1,1	1,5	0,4	0,2	1,0	1,5
Valutaposition	4,5	1,2	1,4	1,5	2,8	1,2
Valutarisiko	0,0	0,0	0,0	0,0	0,0	0,0
Udlån i forhold til indlån *	1,0	1,0	1,1	1,0	1,1	1,0
Udlån i forhold til egenkapital *	7,5	7,6	7,7	7,9	7,9	7,6
Periodens udlånsvækst *	-2,2	-0,8	-0,7	1,1	-1,7	-2,0
Overdækning i forhold til lovkrav om likviditet	129,3	106,3	126,3	96,8	121,1	106,3
Summen af store engagementer	23,9	54,4	19,6	0,0	13,6	54,4
Akkumuleret nedskrivningsprocent	2,2	2,0	2,4	2,1	2,1	2,0
Periodens nedskrivningsprocent	0,30	0,40	0,38	0,38	0,39	1,70
Antal heltidsmedarbejdere ultimo	2.285	2.284	2.303	2.323	2.344	2.284

Nøgletal er udarbejdet efter "Anbefalinger & Nøgletal 2010" udarbejdet af Den Danske Finansanalytikerforening.

* Nøgletallene er beregnet på grundlag af udlån til amortiseret kostpris.

** Kvartalstallene er ikke omregnet til p.a. basis.

Kapitalforhold – Sydbank-koncernen

Mio. kr.	Aktie- kapital	Opskriv- ningshen- læggelser	Vedtægts- mæssige reserver	Reserve for nettoopskr. efter indre værdis metode	Overført overskud	Foreslået udbytte mv.	I alt
Egenkapital primo 2011	742	110	423	26	8.169	84	9.554
Egenkapitalbevægelser i 2011							
Køb af egne aktier	-	-	-	-	-973	-	-973
Salg af egne aktier	-	-	-	-	947	-	947
Vedtaget udbytte mv.	-	-	-	-	-	-84	-84
Udbytte, egne aktier	-	-	-	-	4	-	4
Totalindkomst for perioden	-	-	-	-	131	-	131
Egenkapitalbevægelser i alt	-	-	-	-	109	-84	25
Egenkapital 31. marts 2011	742	110	423	26	8.278	-	9.579
Egenkapital primo 2010	742	112	418	33	7.813	-	9.118
Egenkapitalbevægelser i 2010							
Køb af egne aktier	-	-	-	-	-466	-	-466
Salg af egne aktier	-	-	-	-	504	-	504
Totalindkomst for perioden	-	-	-	-	169	-	169
Egenkapitalbevægelser i alt	-	-	-	-	207	-	207
Egenkapital 31. marts 2010	742	112	418	33	8.020	-	9.325
					1. kvartal	Året	1. kvartal
Sydbank-aktien					2011	2010	2010
Aktiekapital, kr.					742.499.990	742.499.990	742.499.990
Antal udstedte aktier, stk.					74.249.999	74.249.999	74.249.999
Antal aktier i omløb ultimo, stk.					73.421.876	73.588.089	73.737.003
Gns. antal aktier i omløb, stk.					73.451.336	73.522.284	73.661.441

Kapitalforhold – Sydbank-koncernen

	31.3	31.12	31.3
Mio. kr.	2011	2010	2010
Solvens			
Solvensprocent	15,4	15,4	15,3
Kernekapitalprocent	14,4	14,3	13,1
Basiskapitalen efter fradrag er sammensat således			
Egenkapital	9.579	9.554	9.325
Opskrivningshenslæggelser	-110	-110	-112
Foreslået udbytte	-	-84	-
Immaterielle aktiver og aktiverede skatteaktiver	-23	-24	-25
Kernekapital (ekskl. hybrid kernekapital)	9.446	9.336	9.188
Hybrid kernekapital	1.385	1.384	1.382
Halvdelen af kapitalandele > 10 %	-157	-161	-119
Halvdelen af summen af kapitalandele, mv. > 10 %	-	-	-5
Kernekapital (inkl. hybrid kernekapital) efter fradrag	10.674	10.559	10.446
Ansvarlig lånekapital	945	945	1.744
Opskrivningshenslæggelser	110	110	112
Forskel mellem forventede tab og regnskabsmæssige nedskrivninger	-	-	114
Basiskapital før fradrag	11.729	11.614	12.416
Halvdelen af kapitalandele > 10 %	-157	-161	-119
Halvdelen af summen af kapitalandele, mv. > 10 %	-	-	-5
Kapitalandele i associerede virksomheder	-120	-124	-131
Basiskapital efter fradrag	11.452	11.329	12.161
Kreditrisiko	55.391	58.040	63.609
Markedsrisiko	10.741	8.298	8.514
Operationel risiko	8.071	7.378	7.378
Risikovægtede poster	74.203	73.716	79.501
Kapitalkrav efter Søjle I	5.936	5.897	6.360

Pengestrømsopgørelse – Sydbank-koncernen

Mio. kr.	1. kvartal 2011	Året 2010	1. kvartal 2010
Driftsaktivitet			
Periodens resultat før skat	175	558	226
Betalte skatter	-46	-187	-81
Regulering for ikke-kontante driftsposter	271	1.519	451
Pengestrømme fra driftskapital	2.044	-8.344	-3.481
Pengestrømme fra driftsaktivitet	2.444	-6.454	-2.885
Investeringsaktivitet			
Køb/salg af kapitalandele i associerede virksomheder	1	-4	0
Køb/salg af materielle aktiver	-10	-119	-11
Pengestrømme fra investeringsaktivitet	-9	-123	-11
Finansieringsaktivitet			
Køb/salg af egne kapitalandele	-22	26	38
Udbytte mv.	-84	-	-
Optagelse af efterstillede kapitalindskud	1	-795	2
Udstedelse af obligationer	5	2.620	5
Pengestrømme fra finansieringsaktivitet	-100	1.851	45
Periodens pengestrømme	2.335	-4.726	-2.851
Likvider primo	2.695	7.421	7.421
Periodens pengestrømme	2.335	-4.726	-2.851
Likvider ultimo i alt	5.030	2.695	4.570

Segmentregnskab – Sydbank-koncernen

Mio. kr.	Bankaktiviteter	Markets	Finans	Øvrige	I alt
Forretningssegmenter – 1. kvartal 2011					
Basisindtjening ekskl. handelsindtjening	775	24	-	-	799
Handelsindtjening	193	106	-	-	299
Basisindtjening	968	130	-	-	1.098
Omkostninger og afskrivninger	549	86	3	15	653
Nedskrivninger på udlån mv.	251	-1	-	-	250
Basisresultat	168	45	-3	-15	195
Beholdningsindtjening	-	-	69	9	78
Resultat før bidrag til indskydergaranti og DPB	168	45	66	-6	273
Bidrag til indskydergaranti og Det Private Beredskab (DPB)	-	-	-	98	98
Resultat før skat	168	45	66	-104	175

Mio. kr.	Bankaktiviteter	Markets	Finans	Øvrige	I alt
Forretningssegmenter – 1. kvartal 2010					
Basisindtjening ekskl. handelsindtjening	835	-6	-	-	829
Handelsindtjening	197	202	-	-	399
Basisindtjening	1.032	196	-	-	1.228
Omkostninger og afskrivninger	555	89	3	12	659
Nedskrivninger på udlån mv.	323	-	-	-	323
Basisresultat	154	107	-3	-12	246
Beholdningsindtjening	-	-	113	6	119
Resultat før bidrag til indskydergaranti og DPB	154	107	110	-6	365
Bidrag til indskydergaranti og Det Private Beredskab (DPB)	-	-	-	139	139
Resultat før skat	154	107	110	-145	226

Noter – Sydbank-koncernen

Note 1

Anvendt regnskabspraksis

Delårsrapporten aflægges i overensstemmelse med IAS 34 "Præsentation af delårsregnskaber" som godkendt af EU og yderligere danske oplysningskrav til delårsrapporter. Anvendelsen af IAS 34 medfører, at præsentationen er mere begrænset i forhold til aflæggelse af en årsrapport, samt at værdiansættelsesprincipperne i de internationale regnskabsstandarder (IFRS) er fulgt.

Anvendt regnskabspraksis er uændret i forhold til årsrapporten for 2010, hvortil der henvises.

Årsrapporten for 2010 indeholder den fulde beskrivelse af anvendt regnskabspraksis.

Måling af visse aktiver og forpligtelser kræver ledelsesmæssige skøn over, hvorledes fremtidige begivenheder påvirker værdien af disse aktiver og forpligtelser. De væsentlige skøn, som ledelsen foretager ved anvendelsen af koncernens regnskabspraksis, og den væsentlige skønsmæssige usikkerhed forbundet hermed er de samme ved udarbejdelsen af den sammendragne delårsrapport som ved udarbejdelsen af årsrapporten pr. 31. december 2010.

Koncernens væsentlige risici og de eksterne forhold, som kan påvirke koncernen, er mere udførligt beskrevet i årsrapporten for 2010.

Noter – Sydbank-koncernen

Mio. kr.	1. kvartal 2011	1. kvartal 2010	Året 2010
Note 2			
Renteindtægter			
Reverse med kreditinstitutter og centralbanker	4	8	23
Tilgodehavender hos kreditinstitutter og centralbanker	20	20	96
Reverse-udlån	18	26	79
Udlån og andre tilgodehavender	759	803	3.157
Obligationer	196	214	752
Afledte finansielle instrumenter	0	26	68
Øvrige renteindtægter	10	1	14
I alt	1.007	1.098	4.189

Note 3

Renteudgifter			
Repo med kreditinstitutter og centralbanker	31	35	110
Kreditinstitutter og centralbanker	38	48	191
Repo-indlån	0	1	2
Indlån og anden gæld	126	142	481
Udstedte obligationer	51	19	125
Efterstillede kapitalindskud	14	16	61
Øvrige renteudgifter	1	0	1
I alt	261	261	971

Note 4

Gebyrer og provisionsindtægter			
Værdipapirhandel og depoter	198	183	748
Betalingsformidling	53	47	199
Lånesagsgebyrer	20	24	95
Garantiprovision	26	29	116
Øvrige gebyrer og provisioner	47	48	172
I alt	344	331	1.330

Note 5

Kursreguleringer			
Andre udlån og tilgodehavender til dagsværdi	1	0	0
Obligationer	-114	215	302
Aktier mv.	-23	100	81
Investeringsejendomme	-	-	0
Valuta	45	68	238
Afledte finansielle instrumenter i alt	215	-179	-207
Aktiver tilknyttet puljeordninger	130	260	459
Indlån i puljeordninger	-130	-260	-459
Øvrige aktiver/forpligtelser	0	0	6
I alt	124	204	420

Noter – Sydbank-koncernen

Mio. kr.	1. kvartal 2011	1. kvartal 2010	Året 2010
----------	--------------------	--------------------	--------------

Note 6

Udgifter til personale og administration

Lønninger og vederlag til:

Direktion	3	3	21
Bestyrelse	1	1	4
Repræsentantskab	1	1	2
I alt	5	5	27

Personaleudgifter:

Lønninger	310	308	1.187
Pensioner	35	34	131
Udgifter til social sikring	4	3	15
Lønsumsafgift mv.	28	27	93
I alt	377	372	1.426

Øvrige administrationsudgifter:

It	128	125	513
Husleje mv.	34	31	145
Markedsføring og repræsentation	18	18	84
Øvrige omkostninger	72	84	141
Indskydergarantifond	93	17	17
I alt	345	275	900
I alt	727	652	2.353

Note 7

Antal beskæftigede

Det gennemsnitlige antal beskæftigede omregnet til heltidsbeskæftigede	2.326	2.396	2.364
--	-------	-------	-------

Noter – Sydbank-koncernen

Mio. kr.	1. kvartal 2011	1. kvartal 2010	Året 2010
Note 8			
Nedskrivninger på udlån indregnet i resultatopgørelsen			
Nedskrivninger og hensættelser	240	330	709
Tabsbogført	31	53	880
Indgået på tidligere afskrevne fordringer	16	7	33
Nedskrivninger på udlån mv.	255	376	1.556
Nedskrivnings- og hensættelsessaldo ultimo			
Individuelle nedskrivninger og hensættelser	1.652	1.903	1.597
Gruppevise nedskrivninger og hensættelser	162	136	166
Nedskrivninger og hensættelser ultimo	1.814	2.039	1.763
Individuelle nedskrivninger på udlån og hensættelser på garantier			
Nedskrivnings- og hensættelsessaldo primo	1.597	1.637	1.637
Valutakursregulering	0	1	7
Nedskrivninger og hensættelser i perioden	251	339	705
Andre bevægelser	-	94	94
Tabsbogført dækket af nedskrivninger og hensættelser	196	168	846
Nedskrivnings- og hensættelsessaldo ultimo	1.652	1.903	1.597
Individuelle nedskrivninger på udlån	1.635	1.608	1.565
Individuelle hensættelser på garantier	17	295	32
Nedskrivnings- og hensættelsessaldo ultimo	1.652	1.903	1.597
Gruppevise nedskrivninger på udlån og hensættelser på garantier			
Nedskrivnings- og hensættelsessaldo primo	166	141	141
Nedskrivninger og hensættelser i perioden	-4	-5	25
Nedskrivnings- og hensættelsessaldo ultimo	162	136	166
Summen af udlån og tilgodehavender, hvorpå der er foretaget gruppevise nedskrivninger og hensættelser	11.604	20.993	12.231
Gruppevise nedskrivninger og hensættelser	162	136	166
Udlån og tilgodehavender efter gruppevise nedskrivninger og hensættelser	11.442	20.857	12.065
Individuelt nedskrevne udlån med objektiv indikation for værdiforringelse			
Saldo før nedskrivninger på individuelt vurderede udlån	3.142	3.555	3.020
Nedskrivninger på individuelt vurderede udlån	1.635	1.608	1.565
Saldo efter nedskrivninger på individuelt vurderede udlån	1.507	1.947	1.455

Note 9

Effektiv skatteprocent			
Sydbanks aktuelle skatteprocent	25,0	25,0	25,0
Permanente afvigelser	-	-	2,3
Regulering af tidligere års skatter	-	-	-0,9
Effektiv skatteprocent	25,0	25,0	26,4

Noter – Sydbank-koncernen

	31.3	31.12	31.3
Mio. kr.	2011	2010	2010

Note 10

Tilgodehavender hos kreditinstitutter og centralbanker

Tilgodehavender på opsigelse hos centralbanker	1.365	215	-
Tilgodehavender hos kreditinstitutter	3.902	5.063	5.786
Reverseforretninger	2.437	2.249	3.234
I alt	7.704	7.527	9.020

Note 11

Andre aktiver

Positiv markedsværdi af afledte finansielle instrumenter mv.	7.154	9.363	10.108
Forskellige debitorer	248	263	351
Tilgodehavende renter og provision	410	563	450
Afgivet sikkerhedsstillelse, CSA-aftaler	845	2.066	1.113
Øvrige aktiver	5	1	2
I alt	8.662	12.256	12.024

Note 12

Gæld til kreditinstitutter og centralbanker

Gæld til centralbanker	3.747	2.700	2.626
Gæld til kreditinstitutter	17.682	18.864	25.760
Repoforretninger	11.835	18.686	14.572
I alt	33.264	40.250	42.958

Note 13

Indlån og anden gæld

På anfordring	38.411	38.357	39.722
Med opsigelsesvarsel	584	603	678
Tidsindskud	20.806	19.923	15.727
Særlige indlånsformer	4.808	5.278	5.531
Repoforretninger	-	-	520
I alt	64.609	64.161	62.178

Note 14

Andre passiver

Negativ markedsværdi af afledte finansielle instrumenter mv.	6.507	9.138	9.373
Forskellige kreditorer	1.518	1.886	1.208
Negativ beholdning reverse	2.774	3.437	4.187
Rente og provision mv.	139	97	134
Modtaget sikkerhedsstillelse, CSA-aftaler	453	520	191
Øvrige passiver	3	6	3
I alt	11.394	15.084	15.096

Noter – Sydbank-koncernen

	31.3	31.12	31.3
Mio. kr.	2011	2010	2010

Note 15

Hensatte forpligtelser

Hensættelser til pensioner og lignende forpligtelser	4	4	3
Hensættelser til udskudt skat	225	225	209
Hensættelser til tab på garantier *	17	32	295
Andre hensatte forpligtelser	32	20	24
I alt	278	281	531
* Heraf udgør Det Private Beredskab	-	-	272

Note 16

Efterstillede kapitalindskud

Rentesats		Nom. i mio.	Forfald			
Indfrieede lån				-	-	800
2,60 (var.)	Obligationslån	DKK 200	14.11.14	200	200	200
1,36 (var.)	Obligationslån	EUR 100	04.04.15	745	745	744
Supplerende kapital i alt				945	945	1.744
2,13 (var.)	Obligationslån	EUR 100	Uendelig	741	740	739
3,24 (var.)	Obligationslån	EUR 75	Uendelig	559	559	558
6,36 (fast)	Obligationslån	DKK 85	Uendelig	85	85	85
Hybrid kernekapital i alt				1.385	1.384	1.382
I alt				2.330	2.329	3.126

Note 17

Eventualforpligtelser og andre forpligtende aftaler

Eventualforpligtelser

Finansgarantier	3.361	3.037	2.900
Tabsgarantier for realkreditlån	707	1.628	2.646
Tinglysnings- og konverteringsgarantier	2.772	3.643	5.236
Tabskaution/indeståelse, Det Private Beredskab	-	-	479
Øvrige eventualforpligtelser	1.387	1.443	1.488
I alt	8.227	9.751	12.749

Andre forpligtende aftaler

Uigenkaldelige kredittilsagn	98	99	7
Øvrige forpligtelser	51	51	58
I alt	149	150	65

Noter – Sydbank-koncernen

Note 17 – fortsat

Foreningen af Minoritetsaktionærer i bankTrelleborg har i februar 2008 anlagt et gruppesøgsmål mod Fonden for bankTrelleborg, Sydbank og Finanstilsynet. Retssagen vedrører blandt andet lovligheden af den gennemførte tvangsindløsning samt prisfastsættelsen af aktierne ved tvangsindløsningen. Aktierne er blevet prisfastsat af vurderingsmænd, jf. lov om finansiel virksomhed (FiL) § 144, stk. 4. Fonden for bankTrelleborg udbetalte i sensommeren 2008 differencen til minoritetsaktionærerne. Den 7. december 2010 afsagde Østre Landsret dom i sagen, hvor det blev fastslået, at tvangsindløsningen ikke var lovlig, idet betingelserne i FiL § 144 ikke var opfyldt. Østre Landsret fandt imidlertid ikke, at minoritetsaktionærerne havde lidt et tab, der oversteg det vederlag, som de allerede havde modtaget i forbindelse med tvangsindløsningen. Minoritetsaktionærerne fik således ikke medhold i deres påstand om betaling af yderligere vederlag. Sagen er af minoritetsaktionærerne anket til Højesteret - de har samtidigt hermed ansøgt om fri proces. Sagen er berammet til hovedforhandling primo januar 2012.

Endvidere har Foreningen af Minoritetsaktionærer i bankTrelleborg - ved tre navngivne aktionærer - i 2009 stævnet Sydbank for mangler i prospektet i forbindelse med omdannelsen af sparTelleborg til bankTrelleborg. Sagen skriftveksles stadig og hovedforhandlingen er berammet til ultimo februar 2012.

Den 21. januar 2011 blev der til Københavns Byret indgivet stævninger i to nye gruppesøgsmål mod Sydbank A/S. Stævningerne vedrører begge et eventuelt prospektsansvar for bankTrelleborg, nu Sydbank A/S, i forbindelse med omdannelsen af sparTrelleborg til bankTrelleborg i 2. kvartal 2007.

Koncernen er derudover part i forskellige retssager. Sagerne vurderes løbende, og der foretages de fornødne hensættelser ud fra en vurdering af risikoen for tab. De verserende retssager forventes ikke at få væsentlig indflydelse på koncernens økonomiske stilling.

Note 18

Repo- og reverseforretninger

I forbindelse med repoforretninger, det vil sige salg af værdipapirer, hvor der samtidig træffes aftale om tilbagekøb på et senere tidspunkt, forbliver værdipapirerne i balancen, og det modtagne vederlag indregnes som gæld. Værdipapirer i repoforretninger behandles som aktiver stillet som sikkerhed for forpligtelser. Pr. 31. marts 2011 udgjorde dagsværdien af sådanne værdipapirer 11.727 mio. kr.

I forbindelse med reverseforretninger, det vil sige køb af værdipapirer, hvor der samtidig træffes aftale om tilbagesalg på et senere tidspunkt, har koncernen ret til at sælge eller genbelåne værdipapirerne. Værdipapirerne indregnes ikke i balancen, og det afgivne vederlag indregnes som tilgodehavende. Pr. 31. marts 2011 udgjorde dagsværdien af værdipapirer 11.596 mio. kr.

Aktiver modtaget som sikkerhed ifm. reverseforretninger kan videresælges til 3. mand. Såfremt dette er tilfældet, kan der som følge af regnskabsreglerne opstå negativ beholdning. Denne føres under "Andre passiver".

Note 19

Sikkerhedsstillelse

Koncernen har pr. 31. marts 2011 deponeret værdipapirer til en kursværdi af 4.792 mio. kr. hos danske og udenlandske børs- og clearingcentraler mv. i forbindelse med marginstillelse og fondsafvikling mv.

Note 20

Nærtstående parter

Sydbank er bankforbindelse for en række af de nærtstående parter. Transaktioner med nærtstående parter er foretaget på markedsmæssige vilkår.

I 1. kvartal 2011 har der ikke været usædvanlige transaktioner med nærtstående parter. Der henvises til koncernens årsrapport for 2010 for en nærmere beskrivelse af transaktioner med nærtstående parter.

Note 21

Begivenheder indtruffet efter balancedagen

Der er ikke efter 1. kvartals udløb indtruffet forhold, der har en væsentlig indflydelse på Sydbank-koncernens økonomiske stilling.

Noter – Sydbank-koncernen

Mio. kr.	1. kvartal 2011	1. kvartal 2010	Året 2010
----------	--------------------	--------------------	--------------

Note 22

Store aktionærer

Nykredit A/S, København, har oplyst ejerskab på mindst 5 pct. af Sydbanks aktiekapital.

Note 23

Basisindtjening

Basisindtjening ekskl. handelsindtjening

Rentemarginal mv.	668	692	2.757
Realkredit	43	49	210
Betalingsformidling	37	40	153
Omprioriterings- og lånegebyrer	21	23	90
Øvrige provisioner	25	20	71
Andre driftsindtægter	5	5	23
I alt	799	829	3.304

Realkredit

Totalkreditsamarbejde	39	43	184
Totalkredit, tabsmodregning	3	1	17
Totalkreditsamarbejde, netto	36	42	167
DLR Kredit	6	4	34
Øvrig realkreditindtjening	1	3	9
I alt	43	49	210

Handelsindtjening

Obligationer	54	107	273
Aktier	66	81	273
Valuta	50	56	217
Pengemarked	16	50	107
Kapitalforvaltning	113	105	420
I alt	299	399	1.290

Ledelsespåtegning

Vi har dags dato behandlet og godkendt delårsrapporten for 1. kvartal 2011 for Sydbank A/S.

Delårsrapporten for 1. kvartal 2011 er aflagt i overensstemmelse med IAS 34 som er godkendt af EU. Delårsrapporten er herudover udarbejdet i overensstemmelse med yderligere danske oplysningskrav til delårsrapporter for børsnoterede finansielle selskaber. Delårsrapporten har ikke været genstand for revision eller review.

Det er vores opfattelse, at den valgte regnskabspraksis er hensigtsmæssig, således at delårsrapporten giver et retvisende billede af koncernens aktiver, passiver og finansielle stilling pr. 31. marts 2011 og af resultatet af koncernens aktiviteter og koncernens pengestrømme for regnskabsperioden 1. januar-31. marts 2011, samt en beskrivelse af de væsentligste risici og usikkerheder, som koncernen kan påvirkes af.

Aabenraa, den 26. april 2011

Direktionen

Karen Frøsig
(adm. direktør)

Preben L. Hansen

Allan Nørholm

Bestyrelsen

Anders Thoustrup
(formand)

Hanni Toosbuy Kasprzak
(næstformand)

Svend Erik Busk

Claus Christensen

Peder Damgaard

Harry Max Friedrichsen

Erik Bank Lauridsen

Sven Rosenmeyer Paulsen

Steen Tophøj

Jan Uldahl-Jensen

Margrethe Weber

Supplerende information

Finanskalender

Sydbank har fastlagt følgende offentliggørelsestidspunkter for koncernens regnskabsmeddelelser i 2011:

- Delårsrapport for 1. halvår 2011
16. august 2011
- Delårsrapport for 1.-3. kvartal 2011
25. oktober 2011

Kontaktpersoner

Adm. direktør Karen Frøsig,
tlf. 74 37 20 00

Økonomidirektør Mogens Sandbæk,
tlf. 74 37 24 00

Vicedirektør Niels Møllegaard,
tlf. 74 37 20 50

Adresse

Sydbank A/S
Peberlyk 4
6200 Aabenraa
Tlf. 74 37 37 37
CVR-nr. DK 12626509

Relevante links

sydbank.dk
sydbank.com

For yderligere information henvises til Sydbanks Årsrapport 2010 på www.sydbank.dk/omsydbank/investor/regnskab/regnskab2010.