

Delårsrapport – 1.-3. kvartal 2012

Selskabsmeddelelse nr. 17/2012
30. oktober 2012

Indholdsfortegnelse

Regnskabsberetning	
Koncernens hovedtal	3
Overblik	4
Regnskabsberetning	6
Regnskab - koncernen	
Resultatopgørelse	13
Totalindkomstopgørelse	13
Balance	14
Koncernens hovedtal – kvartaler	15
Kapitalforhold	16
Pengestrømsopgørelse	18
Segmentregnskab	19
Noter	20
Erklæring	
Ledelsens erklæring	29
Supplerende information	30

Koncernens hovedtal

	1.-3. kv. 2012	1.-3. kv. 2011	Indeks 12/11	3. kv. 2012	3. kv. 2011	Året 2011
Resultatopgørelse (mio. kr.)						
Basisindtjening	3.162	3.020	105	1.021	1.032	4.080
Handelsindtjening	252	118	214	84	-16	167
Indtjening i alt	3.414	3.138	109	1.105	1.016	4.247
Basisomkostninger	1.907	1.890	101	605	587	2.463
Basisresultat før nedskrivninger	1.507	1.248	121	500	429	1.784
Nedskrivninger på udlån mv.	1.198	735	163	223	245	1.195
Basisresultat	309	513	60	277	184	589
Beholdningsresultat	265	-25	-	139	-38	-15
Resultat før poster med engangskaraktter og sektorløsninger	574	488	118	416	146	574
Poster med engangskaraktter, netto	-	-146	-	-	-146	-171
Bidrag til sektorløsninger	10	136	7	5	-25	102
Resultat før skat	564	206	274	411	25	301
Skat	141	70	201	103	25	113
Periodens resultat	423	136	311	308	0	188
Udvalgte balanceposter (mia. kr.)						
Udlån til amortiseret kostpris	67,2	70,0	96	67,2	70,0	68,8
Udlån til dagsværdi	5,9	6,4	92	5,9	6,4	7,7
Indlån og anden gæld	63,8	65,0	98	63,8	65,0	66,7
Udstedte obligationer til amortiseret kostpris	3,8	7,5	51	3,8	7,5	7,5
Efterstillede kapitalindskud	1,4	2,3	61	1,4	2,3	2,1
Egenkapital	10,0	9,5	105	10,0	9,5	9,6
Aktiver i alt	154,0	143,9	107	154,0	143,9	153,4
Nøgletal pr. aktie (kr. pr. aktie a 10 kr.)						
Periodens resultat **	5,8	1,9		4,2	0,0	2,6
Periodens resultat – udvandet **	5,8	1,9		4,2	0,0	2,6
Børskurs ultimo	109,4	99,0		109,4	99,0	90,1
Indre værdi	136,9	130,5		136,9	130,5	131,1
Børskurs/indre værdi	0,80	0,76		0,80	0,76	0,69
Gennemsnitligt antal aktier i omløb (mio. stk.)	73,1	73,3		73,0	73,1	73,2
Udbytte pr. aktie	-	-		-	-	-
Øvrige nøgletal						
Solvensprocent	15,3	15,7		15,3	15,7	16,1
Kernekapitalprocent	15,3	14,7		15,3	14,7	15,2
Resultat før skat i pct. af gns. egenkapital **	5,8	2,2		4,2	0,3	3,1
Resultat efter skat i pct. af gns. egenkapital **	4,3	1,4		3,1	0,0	2,0
Basisomkostninger i pct. af indtjening i alt	55,9	60,2		54,8	57,8	58,0
Renterisiko	1,1	0,7		1,1	0,7	0,9
Valutaposition	3,2	1,8		3,2	1,8	1,6
Valutarisiko	0,1	0,1		0,1	0,1	0,1
Udlån i forhold til indlån *	0,9	1,0		0,9	1,0	0,9
Udlån i forhold til egenkapital *	6,7	7,3		6,7	7,3	7,2
Periodens udlånsvækst *	-2,4	-4,1		0,8	-2,6	-5,7
Overdækning i forhold til lovkrav om likviditet	135,3	115,3		135,3	115,3	148,7
Summen af store engagementer	36,7	24,2		36,7	24,2	26,3
Akkumuleret nedskrivningsprocent	3,2	2,1		3,2	2,1	2,3
Periodens nedskrivningsprocent ekskl. DPB **	1,55	0,94		0,27	0,31	1,50
Antal heltidsmedarbejdere ultimo	2.095	2.270	92	2.095	2.270	2.152

Nøgletal er udarbejdet efter "Anbefalinger & Nøgletal 2010" udarbejdet af Den Danske Finansanalytikerforening.

* Nøgletallene er beregnet på grundlag af udlån til amortiseret kostpris.

** Tallene er ikke omregnet til p.a. basis.

Overblik

Sydbank-koncernen har opnået et resultat før skat på 564 mio. kr. Resultatet vurderes som tilfredsstillende i lyset af de nye skærpede nedskrivningsregler og den svage vækst i samfundsøkonomien. Resultatet før skat er på niveau med forventningerne ved indgangen til året. Resultatet før skat forrenter den gennemsnitlige egenkapital med 7,7 pct. p.a.

1.-3. kvartal 2012

- Stigning i basisindtjening på 5 pct.
- Stigning i handelsindtjening med 134 mio. kr.
- Stigning i basisomkostninger på 1 pct.
- Stigning i nedskrivninger på udlån med 463 mio. kr. til 1.198 mio. kr.
- Positivt beholdningsresultat på 265 mio. kr.
- Bankudlån er reduceret med 4 pct. til 67,2 mia. kr.
- Indlån er reduceret med 2 pct. til 63,8 mia. kr.
- Kernekapitalprocent på 15,3.

3. kvartal 2012

- Et meget tilfredsstillende resultat før skat på 411 mio. kr.
- Bankudlån er steget med 531 mio. kr.

Resultatopgørelse – 1.-3. kvartal (mio. kr.)	2012	2011
Basisindtjening	3.162	3.020
Handelsindtjening	252	118
Indtjening i alt	3.414	3.138
Basisomkostninger	1.907	1.890
Basisresultat før nedskrivninger	1.507	1.248
Nedskrivninger på udlån mv.	1.198	735
Basisresultat	309	513
Beholdningsresultat	265	-25
Resultat før poster med engangskarakter og sektorløsninger	574	488
Poster med engangskarakter, netto	0	-146
Bidrag til sektorløsninger	10	136
Resultat før skat	564	206
Skat	141	70
Periodens resultat	423	136

Indtjeningen i alt er forøget med 9 pct. i forhold til 1.-3. kvartal 2011, hovedsagelig som følge af forbedrede indtjeningsmarginaler.

Siden 2008 har banken haft et uændret omkostningsniveau. Denne udvikling er fastholdt i 2012. Sammenlignet med 1.-3. kvartal 2011 er personaleantallet reduceret med 175 heltidsstillinger, svarende til 7,7 pct. Sammenholdt med den positive udvikling i antallet af kunder afspejler det en fortsat stigende produktivitet.

Basisresultat før nedskrivninger udgør 1.507 mio. kr. mod 1.248 mio. kr. i 1.-3. kvartal 2011. Stigningen på 259 mio. kr. er sammensat af en stigning i basisindtjeningen på 142 mio. kr., en stigning i handelsindtjeningen på 134 mio. kr. og en stigning i basisomkostningerne på 17 mio. kr.

Den betydelige stigning i handelsindtjeningen har medført, at det realiserede basisresultat før nedskrivninger overstiger de tidligere udmeldte forventninger.

Nedskrivninger på udlån mv. er realiseret med 1.198 mio. kr. (1.-3. kvartal 2011: 735 mio. kr.) – svarende til forventningerne ved udgangen af 2. kvartal 2012. Stigningen er stærkt påvirket af de nye skærpede nedskrivningsregler. I 1.-3. kvartal 2012 er der realiseret tab på 477 mio. kr. (2011: 954 mio. kr.). Niveaulet for realiserede tab er markant lavere end for samme periode i 2011.

Beholdningsresultatet udgør 265 mio. kr., og efterregulering af bidrag til sektorløsninger beløber sig til 10 mio. kr. Efter beregnet skat på 141 mio. kr. udgør periodens resultat 423 mio. kr.

Periodens resultat forrenter den gennemsnitlige egenkapital med 5,8 pct. p.a. mod 1,9 pct. p.a. i 2011. Resultatet pr. aktie udgør 5,8 kr. mod 1,9 kr. i 2011.

De risikovægtede poster er siden ultimo 2011 forøget med 1,7 mia. kr. til 72,4 mia. kr.

Koncernens kernekapital- og solvensprocent er opgjort til 15,3 mod henholdsvis 15,2 og 16,1 ultimo 2011. Kernekapitalprocenten eksklusive hybrid kernekapital er 13,6 (31.12.2011: 13,4). Reduktionen af solvensprocenten kan henføres til førtidsindfrielse af supplerende kapital.

Pr. 30. september 2012 er det individuelle solvensbehov opgjort til 9,7 pct. i forhold til 9,4 pct. ultimo 2011.

I 3. kvartal 2012 har Sydbank sammen med andre større banker fra EU-lande deltaget i en fælleseuropæisk kapitaltest på foranledning af EBA (The European Banking Authority). Sydbank klarede sig godt i testen.

Koncernens likviditet opgjort i henhold til lovkravet på 10 pct. udgør pr. 30. september 2012 23,0 pct.

Koncernens forventninger til 2012 er uændret i forhold til det tidligere udmeldte:

- Svagt stigende basisindtjening
- Svagt stigende handelsindtjening
- Uændret omkostningsniveau i forhold til perioden 2008-2011
- Nedskrivninger på udlån mv. i niveauet 1,4 mia. kr.

Regnskabsberetning

Basisindtjening

Basisindtjeningen er steget med 5 pct. til 3.162 mio. kr.

Basisindtjening – 1.-3. kvartal (mio. kr.)	2012	2011
Rentemarginal mv.	2.074	2.063
Realkredit	200	131
Betalingsformidling	126	115
Omprioriterings- og lånegebyrer	88	62
Kurtage og agio	231	270
Provisioner mv. investeringsforeninger og pensionspuljer	212	170
Kapitalforvaltning	125	116
Depotgebyrer	53	53
Anden indtjening	53	40
I alt	3.162	3.020

På trods af et fald i bankudlån på 4 pct. og indlån på 2 pct. i forhold til 30. september 2011 er nettorenterne forøget med 11 mio. kr. som følge af en positiv påvirkning fra de gennemførte rentemarginalforhøjelser siden august 2011.

Indtægterne fra samarbejdet med Totalkredit udgør netto 153 mio. kr. (2011: 105 mio. kr.) efter tabsmodregning på 14 mio. kr. (2011: 18 mio. kr.). Samarbejdet med DLR Kredit har medført en indtægt på 44 mio. kr. (2011: 22 mio. kr.). Den samlede realkreditindtjening udgør 200 mio. kr. (2011: 131 mio. kr.). Omprioriterings- og lånegebyrer er i forhold til 2011 steget med 26 mio. kr. og udgør 88 mio. kr.

Stigningen i såvel realkreditindtjeningen som i indtjeningen fra omprioriterings- og lånegebyrer kan henføres til en stigende konverteringsaktivitet og en øget prissætning i 1.-3. kvartal 2012.

Detailkunders handel med valuta og værdipapirer er faldet, bl.a. som følge af en øget anvendelse af fuldmagtsprodukter. Denne ændrede kundeadfærd har medvirket til en stigende indtjening vedrørende provisioner mv. i relation til investeringsforeninger og pensionspuljer.

På denne baggrund er indtjeningen fra kurtage og agio i forhold til 2011 reduceret med 39 mio. kr. til 231 mio. kr. og indtjeningen fra provisioner mv. vedrørende investeringsforeninger og pensionspuljer er i forhold til 2011 steget med 42 mio. kr. til 212 mio. kr.

De øvrige indtjeningskomponenter er samlet steget med 33 mio. kr. i forhold til 2011.

Handelsindtjening

Handelsindtjeningen er i forhold til 2011 steget med 134 mio. kr. og udgør 252 mio. kr. Den positive udvikling er primært forårsaget af en forøget aktivitet og omsætning i engrosmarkedet på danske obligationer bl.a. afledt af den forøget stigende konverteringsaktivitet.

Omkostninger og afskrivninger

Koncernens samlede omkostninger og afskrivninger er realiseret med 1.912 mio. kr., hvilket er en reduktion på 194 mio. kr. i forhold til 1.-3. kvartal 2011. Reduktionen kan bl.a. henføres til et fald i omkostninger med engangskaraktter og omkostninger til sektorløsninger.

Omkostninger og afskrivninger – 1.-3. kvartal (mio. kr.)	2012	2011
Personaleudgifter	1.049	1.173
Øvrige administrationsudgifter	728	742
Af- og nedskrivninger på materielle aktiver	73	60
Andre driftsudgifter	62	131
Omkostninger og afskrivninger i alt	1.912	2.106
Fordeles sig således:		
Basisomkostninger	1.907	1.890
Beholdningsomkostninger	5	8
Omkostninger med engangskarakter	-9	78
Omkostninger, sektorløsninger	10	130

Basisomkostningerne udgør 1.907 mio. kr. (1.-3. kvartal 2011: 1.890 mio. kr.). Omkostningen til Indskydgarantifondens pengeinstitutafdeling udgør netto 51 mio. kr. i 1.-3. kvartal 2012 (2011: 0 kr.) svarende til en årlig udgift på 68 mio. kr. For 2012 er der modregnet 25 mio. kr. som svarer til koncernens hidtidige andel af formuen i pengeinstitutafdelingen.

Koncernen beskæftigede ved udgangen af 3. kvartal 2012 2.095 medarbejdere (omregnet til heltid) mod 2.270 pr. 30. september 2011.

Sydbank har i 2012 lukket fire mindre afdelinger. Antallet af afdelinger udgør herefter 98 i Danmark og fem i Tyskland.

Basisresultat før nedskrivninger på udlån

Basisresultat før nedskrivninger på udlån udgør 1.507 mio. kr., en stigning på 259 mio. kr. eller 21 pct. i forhold til samme periode i 2011.

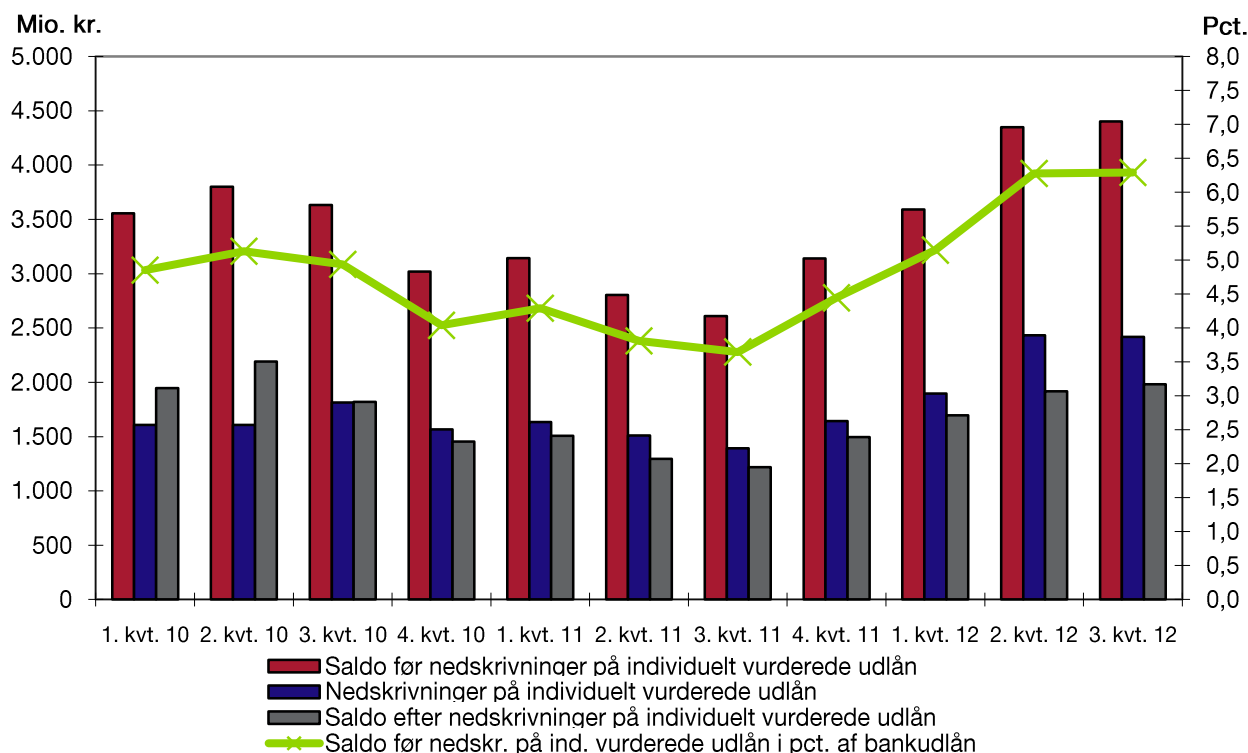
Nedskrivninger på udlån mv.

Nedskrivninger på udlån udgør 1.198 mio. kr. (2011: 735 mio. kr.) – svarende til forventningerne ved udgangen af 2. kvartal 2012. Stigningen er en følge af Finanstilsynets nye skærpede nedskrivningsregler på især udlån med pant i fast ejendom, som blev indført med virkning fra 2. kvartal 2012. Reglerne er mere forsigtige end de hidtil gældende.

Årets nedskrivninger på udlån mv. forventes fortsat i niveauet 1,4 mia. kr.

I 1.-3. kvartal 2012 er der realiseret tab på 477 mio. kr. (2011: 954 mio. kr.). Niveauet for realiserede tab er markant lavere end for samme periode i 2011.

Periodens nedskrivningsprocent opgjort i forhold til bankudlån pr. 30. september 2012 udgør 1,68 pct. og 1,54 pct. i forhold til bankudlån og garantier. Ultimo september 2012 udgør den akkumulerede nedskrivnings- og hensættelsessaldo 2.653 mio. kr. Dette er en stigning på 817 mio. kr. i forhold til primo året.



Værdiforringede bankudlån før nedskrivninger er i forhold til 30. september 2011 forøget med 1.790 mio. kr. til 4.401 mio. kr. Forøgelsen kan henføres til ikke-misligholdte bankudlån med 1.272 mio. kr. og misligholdte bankudlån med 518 mio. kr. Individuelt værdiforringede bankudlån efter nedskrivninger er i samme periode forøget med 776 mio. kr. Nedskrivninger på individuelt nedskrevne bankudlån udgør 55,0 pct. (ultimo september 2011: 53,8 pct. og ultimo 2011: 52,3 pct.).

Individuelt værdiforringede bankudlån (mio. kr.)	30.9.2012	30.9.2011
Ikke-misligholdte bankudlån	3.026	1.754
Misligholdte bankudlån	1.375	857
Værdiforringede bankudlån	4.401	2.611
Nedskrivninger på individuelt nedskrevne bankudlån	2.419	1.405
Værdiforringede bankudlån efter nedskrivninger	1.982	1.206
Værdiforringede bankudlån i pct. af bankudlån før nedskrivninger	6,3	3,6
Nedskrivningssaldo i pct. af bankudlån før nedskrivninger	3,5	2,0
Nedskrevet i pct. af værdiforringede bankudlån	55,0	53,8

Basisresultat

Basisresultat udgør 309 mio. kr. mod 513 mio. kr. i 2011.

Beholdningsresultat

Efter afholdte finansieringsomkostninger og efter henførbare omkostninger på 5 mio. kr. udgør beholdningsresultatet 265 mio. kr. (2011: -25 mio. kr.).

Poster med engangskaraktter, netto

Der er tilbageført 9 mio. kr. indtægter vedrørende salg af aktiviteter og 9 mio. kr. omkostninger i forbindelse med afviklingen af datterbanken i Schweiz. Poster med engangskaraktter, netto andrager herefter 0 mio. kr. (2011: -146 mio. kr.).

Bidrag til sektorløsninger

I 1.-3. kvartal 2012 er der sket en negativ efterregulering på 10 mio. kr. vedrørende sektorløsningen i relation til Fjordbank Mors. Det samlede bidrag i den tilsvarende periode i 2011 udgjorde 136 mio. kr.

Periodens resultat

Resultat før skat udgør 564 mio. kr. Efter beregnet skat på 141 mio. kr. udgør periodens resultat 423 mio. kr. mod 136 mio. kr. i 2011.

Forrentning

Periodens resultat forrenter den gennemsnitlige egenkapital med 5,8 pct. p.a. mod 1,9 pct. p.a. i 2011. Resultatet pr. aktie udgør 5,8 kr. mod 1,9 kr. i 2011.

3. kvartal 2012

Kvartalets resultat før skat udgør 411 mio. kr. Udviklingen i forhold til 2. kvartal 2012 viser følgende:

- Fald i basisindtjening på 49 mio. kr. – bl.a. som følge af faldende markedsrente
- Stigning i handelsindtjeningen på 25 mio. kr.
- Reduktion af basisomkostninger med 47 mio. kr. - svarende til forventningerne
- Fald i nedskrivninger på udlån med 455 mio. kr.
- Beholdningsresultat på 139 mio. kr. (2. kvartal 2012: 5 mio. kr.)
- Negativ regulering på 5 mio. kr. vedrørende sektorløsningen i Fjordbank Mors (2. kvartal 2012: en positiv regulering på 9 mio. kr.).

Periodens resultat udgør 308 mio. kr. (2. kvartal 2012: -140 mio. kr.).

Periodens resultat (mio. kr.)	2012			2011			
	3. kvt.	2. kvt.	1. kvt.	4. kvt.	3. kvt.	2. kvt.	1. kvt.
Basisindtjening	1.021	1.070	1.071	1.060	1.032	981	1.007
Handelsindtjening	84	59	109	49	-16	43	91
Indtjening i alt	1.105	1.129	1.180	1.109	1.016	1.024	1.098
Basisomkostninger	605	652	650	573	587	653	650
Basisresultat før nedskrivninger	500	477	530	536	429	371	448
Nedskrivninger på udlån mv.	223	678	297	460	245	240	250
Basisresultat	277	-201	233	76	184	131	198
Beholdningsresultat	139	5	121	10	-38	-62	75
Resultat før poster med engangskaraktter og sektorløsninger	416	-196	354	86	146	69	273
Poster med engangskaraktter, netto	-	-	-	-25	-146	-	-
Bidrag til sektorløsninger	5	-9	14	-34	-25	63	98
Resultat før skat	411	-187	340	95	25	6	175
Skat	103	-47	85	43	25	1	44
Periodens resultat	308	-140	255	52	0	5	131

Bankudlån er fra ultimo 2. kvartal 2012 til ultimo 3. kvartal 2012 steget med 0,5 mia. kr. til 67,2 mia. kr.

Dattervirksomheder

Datterbanken Sydbank Schweiz i likvidation har realiseret et resultat efter skat på -4 mio. kr. (2011: -34 mio. kr.). Resultatet efter skat i Ejendomsselskabet udgør uændret 3 mio. kr. i forhold til 2011.

Balance

Pr. 30. september 2012 udgjorde koncernbalancen 154,0 mia. kr. mod 153,4 mia. kr. ultimo 2011.

Aktiver (mia. kr.)	30.9.2012	31.12.2011
Tilgodehavender hos kreditinstitutter mv.	9,5	9,5
Udlån til dagsværdi (reverseforretninger)	5,9	7,7
Udlån til amortiseret kostpris (bankudlån)	67,2	68,8
Værdipapirer og kapitalandele mv.	41,9	40,0
Aktiver tilknyttet puljeordninger	9,5	8,6
Andre aktiver mv.	20,0	18,8
I alt	154,0	153,4

Koncernens bankudlån udgør 67,2 mia. kr. – en reduktion på 1,6 mia. kr. i forhold til ultimo 2011 og 2,8 mia. kr. i forhold til 30. september 2011. Udlån til erhvervskunder er faldet i et marked præget af lave investeringer og lav aktivitet.

Passiver (mia. kr.)	30.9.2012	31.12.2011
Gæld til kreditinstitutter mv.	41,6	38,8
Indlån og anden gæld	63,8	66,7
Indlån i puljeordninger	9,5	8,6
Udstedte obligationer	3,8	7,5
Andre passiver mv.	23,6	19,8
Hensatte forpligtelser	0,3	0,3
Efterstillede kapitalindskud	1,4	2,1
Egenkapital	10,0	9,6
I alt	154,0	153,4

Koncernens indlån udgør 63,8 mia. kr. mod 66,7 mia. kr. ultimo 2011 og 65,0 mia. kr. ultimo september 2011. Udviklingen i indlån siden årets begyndelse kan henføres til et fald i aftaleindlån.

Kapitalforhold

Banken har i april 2012 førtidsindfriet supplerende kapital på 100 mio. euro. Herefter består de efterstillede kapitalindskud alene af hybrid tier 1-kapital på 1.386 mio. kr.

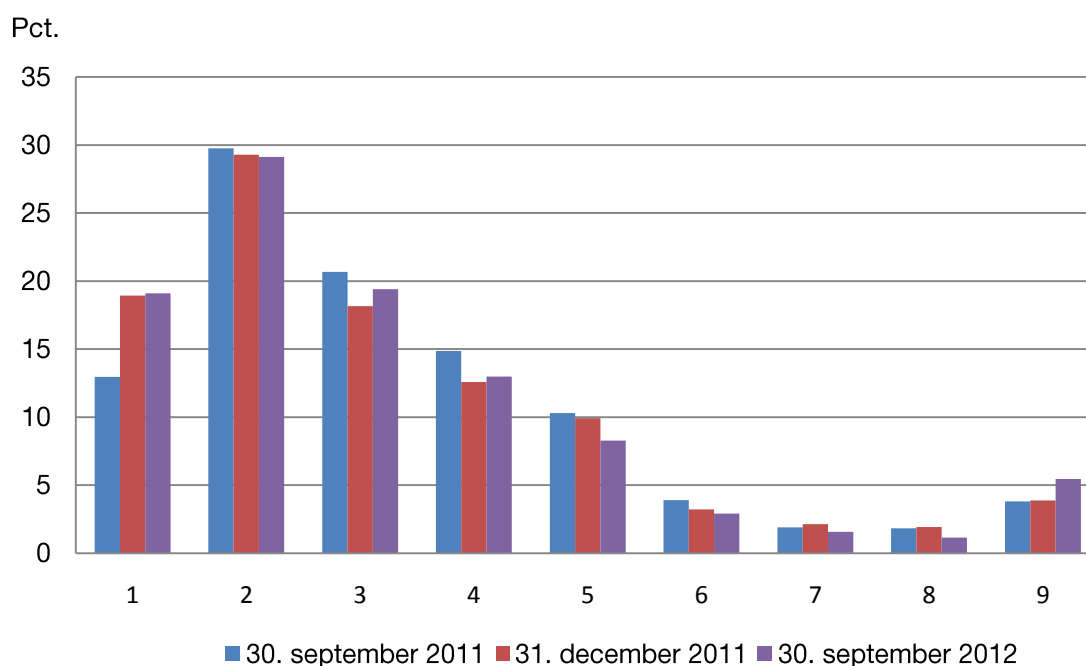
Pr. 30. september 2012 udgør egenkapitalen 9.986 mio. kr. – en forøgelse med 391 mio. kr. siden ultimo 2011. Ændringen er sammensat af tilgang fra periodens resultat på 423 mio. kr. samt afgang via udlodning på 7 mio. kr. og nettokøb af egne aktier på 25 mio. kr.

Risikovægtede poster (mia. kr.)	30.9.2012	31.12.2011
Kreditrisiko	51,7	52,3
Markedsrisiko	12,3	10,3
Operationel risiko	8,4	8,1
I alt	72,4	70,7

De risikovægtede poster er siden ultimo 2011 forøget med 1,7 mia. kr. til 72,4 mia. kr. Stigningen hidrører fra en stigning dels i markedsrisikoen på 2,0 mia. kr. og dels i den operationelle risiko på 0,3 mia. kr. Stigningen i markedsrisikoen kan primært henføres til en stigning i den regulativt opgjorte renterisiko, hvor der ikke tillades modregning mellem koncernens eksponeringer i danske kr. og afdækningen i euro. Kreditrisikoen er reduceret med 0,6 mia. kr.

Udviklingen i bruttoeksponeringen fordelt på ratingklasser pr. 30. september 2011, 31. december 2011 og 30. september 2012 fremgår nedenfor.

Bruttoeksponering fordelt på ratingklasser



Bruttoeksponeringen udgøres af udlån, uudnyttede kredittilsagn, tilgodehavende renter, garantier og modpartsrisiko på afledte finansielle instrumenter. Figuren omfatter eksponeringer, der behandles efter IRB-metoden. Eksponeringer vedrørende defaultede kunder indgår ikke i fordelingen på ratingklasser. Nedskrivninger på eksponeringer er ikke fratrukket i eksponeringerne.

Udviklingen viser et samlet uændret niveau i ratingklasse 1-4. Herudover er der generelt set sket en vandring fra ratingklasse 5-8 til ratingklasse 9 bl.a. som følge af de skærpede nedskrivningsregler.

Koncernens kernekapital- og solvensprocent er opgjort til 15,3 mod henholdsvis 15,2 og 16,1 ultimo 2011. Kernekapitalprocenten eksklusiv hybrid kernekapital er 13,6 (31.12.2011: 13,4). Reduktionen af solvensprocenten kan henføres til førtidsindfrielse af supplerende kapital.

Den tilstrækkelige basiskapital, der udgør beregningsgrundlaget for solvensbehovet, udgør ultimo 3. kvartal 2012 7.003 mio. kr. – en forøgelse med 363 mio. kr. siden ultimo 2011. Den tilstrækkelige basiskapital fordeler sig således:

Tilstrækkelig basiskapital (mio. kr.)	30.9.2012	31.12.2011
Kreditrisiko	4.210	4.532
Markedsrisiko	807	870
Operationel risiko	670	646
Øvrige forhold	1.316	592
I alt	7.003	6.640
Solvensbehov, pct. af RWA	9,7	9,4

Pr. 30. september 2012 er det individuelle solvensbehov opgjort til 9,7 pct. i forhold til 9,4 pct. ultimo 2011.

Faldet i den tilstrækkelige basiskapital til dækning af kreditrisiko skal ses i sammenhæng med de foretagne nedskrivninger i 1.-3. kvartal 2012.

Stigningen i den tilstrækkelige basiskapital til dækning af øvrige forhold kan hovedsagligt henføres til et forventet fremtidigt tillæg for systemisk vigtige banker (SIFI).

I 3. kvartal 2012 har Sydbank sammen med andre større banker fra EU-lande deltaget i den fælleseuropæiske kapitaltest på foranledning af EBA (The European Banking Authority). Kapitaltesten har haft til formål at afklare den europæiske banksektors eventuelle behov for rekapitalisering.

EBA har fastsat grænsen for, om bankerne består testen, til minimum 9,0 i egentlig kernekapitalprocent. Sydbanks egentlige kernekapitalprocent er i testen beregnet til 12,8 pr. 30. juni 2012. Sydbank er således 3,8 procentpoint over EBA's grænse og har ikke behov for yderligere kapital for at leve op til det fastsatte minimumskrav.

Sydbank har en meget solid kapitalstruktur, og banken har ingen eksponering mod statsobligationer med dårlig kreditrating.

Renterisiko

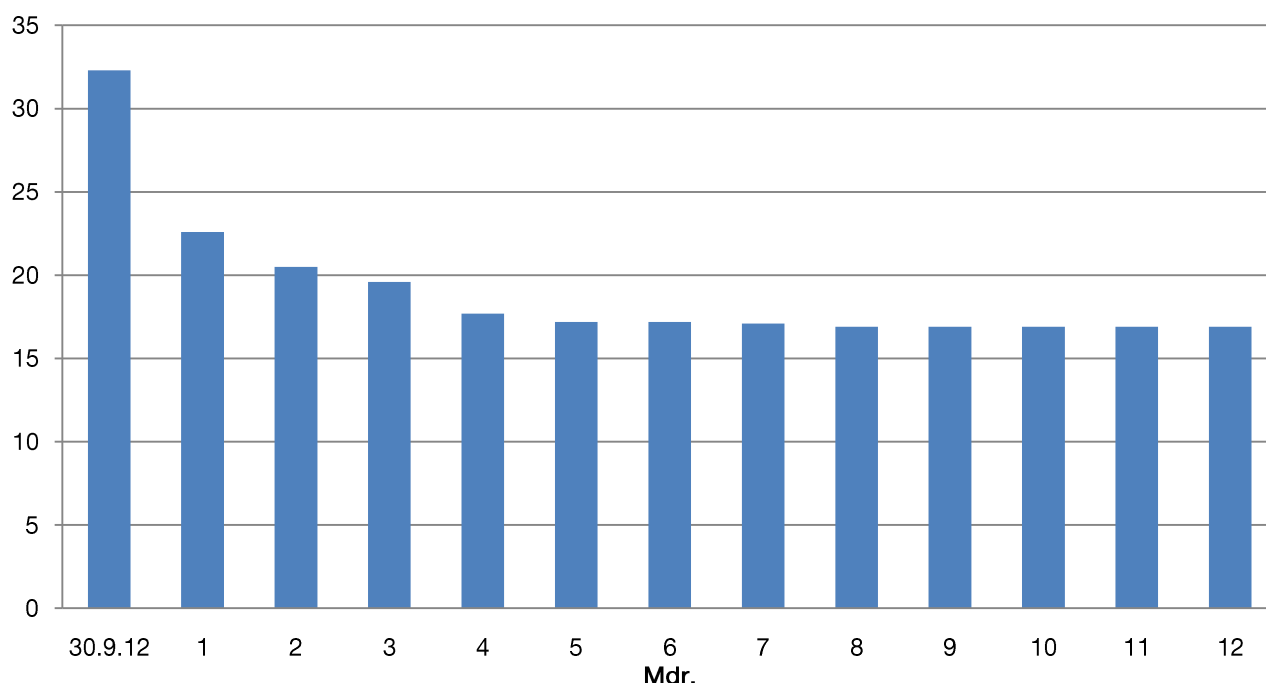
Pr. 30. september 2012 udgør koncernens renterisiko 118 mio. kr. Koncernen har tillige uændret en meget lav valutakursrisiko samt en fortsat beskedne aktieposition.

Likviditet

Koncernens likviditet opgjort i henhold til lovkravet på 10 pct. udgør pr. 30. september 2012 23,0 pct.

Moody's 12-måneders kurve viser, at koncernen kan imødegå en situation, hvor adgangen til kapitalmarkederne afskæres i en periode på 12 måneder.

Mia. kr.



I februar 2012 har koncernen udstedt et 2-årigt seniorlån på 500 mio. euro. I september 2012 har koncernen indfriet seniorlån på 0,7 mia. euro.

Rating

Moody's rating af Sydbank offentliggjort ultimo maj 2012 er uændret:

Langfristet gæld: Baa1

Kortfristet gæld: P-2

Individuel finansiell styrke: C-

og udsigten for bankens rating er stabil.

Forventninger til 2012

Koncernens forventninger til 2012 er uændret i forhold til det tidligere udmeldte:

- Svagt stigende basisindtjening
- Svagt stigende handelsindtjening
- Uændret omkostningsniveau i forhold til perioden 2008-2011
- Nedskrivninger på udlån mv. i niveauet 1,4 mia. kr.

Resultatopgørelse – koncernen

Mio. kr.	Note	1.-3. kv. 2012	1.-3. kv. 2011	3. kv. 2012	3. kv. 2011
Renteindtægter	2	3.022	3.216	948	1.147
Renteudgifter	3	682	914	175	353
Netto renteindtægter		2.340	2.302	773	794
Udbytte af aktier		23	21	3	3
Gebyrer og provisionsindtægter	4	1.072	986	356	306
Afgivne gebyrer og provisionsudgifter		159	158	55	51
Netto rente- og gebyrindtægter		3.276	3.151	1.077	1.052
Kursreguleringer	5	388	-39	161	-78
Andre driftsindtægter		5	15	-4	4
Udgifter til personale og administration	6	1.777	1.915	553	646
Af- og nedskrivninger på materielle aktiver		73	60	26	22
Andre driftsudgifter		62	131	23	-26
Nedskrivninger på udlån mv.	8	1.198	740	223	245
Resultat af kapitalandele i associerede og tilknyttede virksomheder	9	5	-75	2	-66
Resultat af aktiviteter under afvikling		0	0	0	0
Resultat før skat		564	206	411	25
Skat	10	141	70	103	25
Periodens resultat		423	136	308	0
Periodens resultat pr. aktie (kr.) *		5,8	1,9	4,2	0,0
Periodens resultat pr. aktie udvandet (kr.) *		5,8	1,9	4,2	0,0
Udbytte pr. aktie (kr.)		-	-	-	-

* Beregnet ud fra gns. antal aktier i omløb jf. side 16

Totalindkomstopgørelse – koncernen

Periodens resultat	423	136	308	0
Anden totalindkomst				
Omregning af udenlandske virksomheder	2	6	0	-3
Hedge af udenlandske virksomheder	-2	-6	0	3
Anden totalindkomst efter skat	0	0	0	0
Totalindkomst efter skat	423	136	308	0

Balance – koncernen

Mio. kr.	Note	30.9 2012	31.12 2011	30.9 2011
Aktiver				
Kassebeholdning og anfordringstilgodehavender hos centralbanker		2.247	939	774
Tilgodehavender hos kreditinstitutter og centralbanker	11	7.248	8.526	5.851
Udlån til dagsværdi		5.886	7.658	6.381
Udlån til amortiseret kostpris		67.225	68.847	70.024
Obligationer til dagsværdi		40.408	38.622	33.252
Aktier mv.		1.291	1.281	1.245
Kapitalandele i associerede virksomheder mv.		187	192	194
Aktiver tilknyttet puljeordninger		9.451	8.553	7.972
Immaterielle aktiver		11	12	12
Grunde og bygninger i alt		999	1.015	1.038
heraf investeringsejendomme		-	-	-
heraf domicilejendomme		999	1.015	1.038
Øvrige materielle aktiver		72	85	87
Aktuelle skatteaktiver		9	13	62
Udsbudte skatteaktiver		5	5	7
Aktiver i midlertidig besiddelse		2	1	1
Andre aktiver	12	18.864	17.641	16.908
Periodeafgrænsningsposter		55	51	58
Aktiver i alt		153.960	153.441	143.866
Passiver				
Gæld til kreditinstitutter og centralbanker	13	41.594	38.767	32.021
Indlån og anden gæld	14	63.806	66.724	64.994
Indlån i puljeordninger		9.455	8.557	7.976
Udstedte obligationer til amortiseret kostpris		3.788	7.500	7.507
Aktuelle skatteforpligtelser		114	-	7
Andre passiver	15	23.550	19.911	19.217
Periodeafgrænsningsposter		5	6	3
Gæld i alt		142.312	141.465	131.725
Hensatte forpligtelser	16	276	256	268
Efterstillede kapitalindskud	17	1.386	2.125	2.327
Egenkapital:				
Aktiekapital		742	742	742
Opskrivningshenslæggelser		95	95	110
Andre reserver:				
Vedtægtsmæssige reserver		425	425	423
Øvrige reserver		26	26	26
Overført overskud		8.698	8.300	8.245
Foreslået udbytte mv.		-	7	-
Egenkapital i alt		9.986	9.595	9.546
Passiver i alt		153.960	153.441	143.866

Koncernens hovedtal – kvartaler

	3. kv. 2012	2. kv. 2012	1. kv. 2012	4. kv. 2011	3. kv. 2011	2. kv. 2011	1. kv. 2011
Resultatopgørelse (mio. kr.)							
Basisindtjening	1.021	1.070	1.071	1.060	1.032	981	1.007
Handelsindtjening	84	59	109	49	-16	43	91
Indtjening i alt	1.105	1.129	1.180	1.109	1.016	1.024	1.098
Basisomkostninger	605	652	650	573	587	653	650
Basisresultat før nedskrivninger	500	477	530	536	429	371	448
Nedskrivninger på udlån mv.	223	678	297	460	245	240	250
Basisresultat	277	-201	233	76	184	131	198
Beholdningsresultat	139	5	121	10	-38	-62	75
Resultat før poster med engangskarakter og sektorløsninger	416	-196	354	86	146	69	273
Poster med engangskarakter, netto	-	-	-	-25	-146	-	0
Bidrag til sektorløsninger	5	-9	14	-34	-25	63	98
Resultat før skat	411	-187	340	95	25	6	175
Skat	103	-47	85	43	25	1	44
Periodens resultat	308	-140	255	52	0	5	131
Udvalgte balanceposter (mia. kr.)							
Udlån til amortiseret kostpris	67,2	66,7	67,7	68,8	70,0	71,9	71,4
Udlån til dagsværdi	5,9	5,9	5,8	7,7	6,4	12,0	9,3
Indlån og anden gæld	63,8	65,4	64,2	66,7	65,0	67,4	64,6
Udstedte obligationer til amortiseret kostpris	3,8	8,8	9,5	7,5	7,5	7,5	11,2
Efterstillede kapitalindskud	1,4	1,4	2,1	2,1	2,3	2,3	2,3
Egenkapital	10,0	9,7	9,8	9,6	9,5	9,5	9,6
Aktiver i alt	154,0	158,3	147,6	153,4	143,9	145,7	140,6
Nøgletal pr. aktie (kr. pr. aktie a 10 kr.)							
Periodens resultat **	4,2	-1,9	3,5	0,7	0,0	0,1	1,8
Periodens resultat – udvandet **	4,2	-1,9	3,5	0,7	0,0	0,1	1,8
Børskurs ultimo	109,4	95,0	101,5	90,1	99,0	114,8	132,8
Indre værdi	136,9	132,6	134,5	131,1	130,5	128,6	130,5
Børskurs/indre værdi	0,8	0,72	0,75	0,69	0,76	0,89	1,02
Gennemsnitligt antal aktier i omløb (mio. stk.)	73,0	73,1	73,2	73,2	73,1	73,4	73,4
Udbytte pr. aktie	-	-	-	-	-	-	-
Øvrige nøgletal							
Solvensprocent	15,3	14,6	15,4	16,1	15,7	15,1	15,4
Kernekapitalprocent	15,3	14,6	15,2	15,2	14,7	14,1	14,4
Resultat før skat i pct. af gns. egenkapital **	4,2	-1,9	3,5	1,0	0,3	0,1	1,8
Resultat efter skat i pct. af gns. egenkapital **	3,1	-1,4	2,6	0,5	0,0	0,1	1,4
Basisomkostninger i pct. af indtjening i alt	54,8	57,8	55,1	51,7	57,8	63,8	59,2
Renterisiko	1,1	0,3	1,8	1,0	0,7	0,9	1,1
Valutaposition	3,2	4,2	5,7	1,6	1,8	2,7	4,5
Valutarisiko	0,1	0,1	0,2	0,1	0,1	0,0	0,0
Udlån i forhold til indlån *	0,9	0,9	0,9	0,9	1,0	1,0	1,0
Udlån i forhold til egenkapital *	6,7	6,9	6,9	7,2	7,3	7,5	7,5
Periodens udlånsvækst *	0,8	-1,5	-1,6	-1,7	-2,6	0,6	-2,2
Overdækning i forhold til lovkrav om likviditet	135,3	151,8	184,7	148,7	115,3	99,5	110,3
Summen af store engagementer	36,7	42,8	28,6	26,3	24,2	34,6	23,9
Akkumuleret nedskrivningsprocent	3,2	3,1	2,5	2,3	2,1	2,0	2,2
Periodens nedskrivningsprocent ekskl. DPB **	0,27	0,80	0,35	0,60	0,31	0,28	0,30
Antal heltidsmedarbejdere ultimo	2.095	2.128	2.132	2.152	2.270	2.274	2.285

Nøgletal er udarbejdet efter "Anbefalinger & Nøgletal 2010" udarbejdet af Den Danske Finansanalytikerforening.

* Nøgletallene er beregnet på grundlag af udlån til amortiseret kostpris.

** Kvartalstallene er ikke omregnet til p.a. basis.

Kapitalforhold – koncernen

Mio. kr.	Aktie- kapital	Opskriv- ningshen- læggelser	Vedtægts- mæssige reserver*	Reserve for nettoopskr. efter indre værdis metode	Overført overskud	Foreslået udbytte mv.	I alt
Egenkapital primo 2012	742	95	425	26	8.300	7	9.595
Periodens resultat	-	-	-	-	423	-	423
Anden totalindkomst							
Omregning af udenlandske virksomheder	-	-	-	-	2	-	2
Hedge af udenlandske virksomheder	-	-	-	-	-2	-	-2
Anden totalindkomst i alt	-	-	-	-	-	-	-
Periodens totalindkomst	-	-	-	-	423	-	423
Transaktioner med ejere							
Køb af egne aktier	-	-	-	-	-1.002	-	-1.002
Salg af egne aktier	-	-	-	-	977	-	977
Vedtaget udbytte mv.	-	-	-	-	-	-7	-7
Udbytte, egne aktier	-	-	-	-	-	-	-
Transaktioner med ejere i alt	-	-	-	-	-25	-7	-32
Egenkapital 30. september 2012	742	95	425	26	8.698	-	9.986
Egenkapital primo 2011	742	110	423	26	8.169	84	9.554
Periodens resultat	-	-	-	-	136	-	136
Anden totalindkomst							
Omregning af udenlandske virksomheder	-	-	-	-	6	-	6
Hedge af udenlandske virksomheder	-	-	-	-	-6	-	-6
Anden totalindkomst i alt	-	-	-	-	-	-	-
Periodens totalindkomst	-	-	-	-	136	-	136
Transaktioner med ejere							
Køb af egne aktier	-	-	-	-	-1.894	-	-1.894
Salg af egne aktier	-	-	-	-	1.830	-	1.830
Vedtaget udbytte mv.	-	-	-	-	-	-84	-84
Udbytte, egne aktier	-	-	-	-	4	-	4
Transaktioner med ejere i alt	-	-	-	-	-60	-84	-144
Egenkapital 30. september 2011	742	110	423	26	8.245	-	9.546

* Vedtægtsmæssige reserver er lig med bunden sparekassereserve i henhold til vedtægternes § 4.

Banken har kun én aktieklasse, idet alle aktier besidder samme rettigheder.

	30.9 2012	Året 2011	30.9 2011
Sydbank-aktien			
Aktiekapital, kr.	742.499.990	742.499.990	742.499.990
Antal udstedte aktier, stk.	74.249.999	74.249.999	74.249.999
Antal aktier i omløb ultimo, stk.	72.924.262	73.192.644	73.151.190
Gns. antal aktier i omløb, stk.	73.109.645	73.246.496	73.334.278

Kapitalforhold – koncernen

	30.9	31.12	30.9
Mio. kr.	2012	2011	2011
Solvens			
Solvensprocent	15,3	16,1	15,7
Kernekapitalprocent	15,3	15,2	14,7
Basiskapitalen efter fradrag er sammensat således			
Egenkapital	9.986	9.595	9.546
Opskrivningshænlæggelser	-95	-95	-109
Foreslået udbytte	-	-7	-
Immaterielle aktiver og aktiverede skatteaktiver	-16	-17	-19
Kernekapital (ekskl. hybrid kernekapital)	9.875	9.476	9.418
Hybrid kernekapital	1.386	1.382	1.382
Forskel mellem forventet tab og regnskabsmæssige nedskrivninger	-	-	-
Halvdelen af kapitalandele i associerede virksomheder	-	-4	-4
Halvdelen af kapitalandele > 10 pct.	-140	-148	-156
Overskydende fradrag	-45	-	-
Kernekapital (inkl. hybrid kernekapital) efter fradrag	11.076	10.706	10.640
Ansvarlig lånekapital	-	743	794
Opskrivningshænlæggelser	95	95	109
Forskel mellem forventet tab og regnskabsmæssige nedskrivninger	-	-	-
Basiskapital før fradrag	11.171	11.544	11.543
Halvdelen af kapitalandele i associerede virksomheder	-	-4	-4
Halvdelen af kapitalandele > 10 pct.	-140	-148	-156
Modregning af det overskydende fradrag	45	-	-
Basiskapital efter fradrag	11.076	11.392	11.383
Kreditrisiko	51.737	52.303	55.160
Markedsrisiko	12.323	10.288	9.108
Operationel risiko	8.373	8.068	8.071
Risikovægtede poster	72.433	70.659	72.339
Kapitalkrav efter Søjle I	5.795	5.653	5.787

Pengestrømsopgørelse – koncernen

Mio. kr.	1.-3. kv. 2012	Året 2011	1.-3. kv. 2011
Driftsaktivitet			
Periodens resultat før skat	564	301	206
Betalte skatter	-21	-60	-46
Regulering for ikke-kontante driftsposter	1.279	1.380	861
Pengestrømme fra driftskapital	1.512	5.129	2.699
Pengestrømme fra driftsaktivitet	3.334	6.750	3.720
Investeringsaktivitet			
Køb/salg af kapitalandele i associerede virksomheder	10	35	42
Køb/salg af materielle aktiver	-35	-83	-33
Pengestrømme fra investeringsaktivitet	-25	-48	9
Finansieringsaktivitet			
Køb/salg af egne kapitalandele	-25	-47	-56
Udbytte mv.	-7	-84	-84
Optagelse af efterstillede kapitalindskud	-739	-204	-3
Udstedelse af obligationer	-3.712	-3.742	-3.735
Pengestrømme fra finansieringsaktivitet	-4.483	-4.077	-3.878
Periodens pengestrømme	-1.174	2.625	-149
Likvider primo	5.320	2.695	2.695
Periodens pengestrømme	-1.174	2.625	-149
Likvider ultimo i alt	4.146	5.320	2.546

Segmentregnskab – koncernen

Mio. kr.	Bank aktiviteter	Kapital- forvaltning	Markets	Finans	Øvrige	I alt
Forretningssegmenter – 1.-3. kvartal 2012						
Basisindtjening	2.973	125	64	-	-	3.162
Handelsindtjening	-	-	252	-	-	252
Indtjening i alt	2.973	125	316	-	-	3.414
Basisomkostninger	1.722	41	114	-	30	1.907
Nedskrivninger på udlån mv.	1.198	-	0	-	-	1.198
Basisresultat	53	84	202	-	-30	309
Beholdningsresultat	-	-	-	258	7	265
Resultat før poster med engangskarakter og sektorløsninger	53	84	202	258	-23	574
Poster med engangskarakter, netto	-	-	-	-	-	-
Bidrag til sektorløsninger	-	-	-	-	10	10
Resultat før skat	53	84	202	258	-33	564

Mio. kr.	Bank aktiviteter	Kapital- forvaltning	Markets	Finans	Øvrige	I alt
Forretningssegmenter – 1.-3. kvartal 2011						
Basisindtjening	2.825	117	78	-	-	3.020
Handelsindtjening	-	-	118	-	-	118
Indtjening i alt	2.825	117	196	-	-	3.138
Basisomkostninger	1.672	45	132	-	41	1.890
Nedskrivninger på udlån mv.	736	-	-1	-	-	735
Basisresultat	417	72	65	-	-41	513
Beholdningsresultat	-	-	-	-34	9	-25
Resultat før poster med engangskarakter og sektorløsninger	417	72	65	-34	-32	488
Poster med engangskarakter, netto	-	-	-	-	-146	-146
Bidrag til sektorløsninger	-	-	-	-	136	136
Resultat før skat	417	72	65	-34	-314	206

Noter – koncernen

Note 1

Anvendt regnskabspraksis

Delårsrapporten aflægges i overensstemmelse med IAS 34 "Præsentation af delårsregnskaber" som godkendt af EU og yderligere danske oplysningskrav til delårsrapporter. Anvendelsen af IAS 34 medfører, at præsentationen er mere begrænset i forhold til aflæggelse af en årsrapport, samt at værdiansættelsesprincipperne i de internationale regnskabsstandarder (IFRS) er fulgt.

Koncernen har ændret indholdet i resultatmålene, der anvendes i den interne økonomistyring.

Tidligere blev indtjeningen opdelt i basisindtjening eksklusive handelsindtjening og handelsindtjening med udgangspunkt i produkter og aktiviteter.

De nye resultatmål, basisindtjening og handelsindtjening, baserer sig primært på kundernes tilhørsforhold, og som en konsekvens heraf indeholder handelsindtjening alene indtjening på kunder med tilhør i Markets samt indtjening på flow, market-making og positionstagning i forbindelse hermed.

Basisindtjeningen indeholder indtjening på kunder som serviceres i koncernens brede filialnet og investeringscentre, herunder kortage, provisioner fra investeringsforeninger, depotgebyrer og kapitalforvaltning.

I bankens segmentregnskab opdeles resultatet i områderne Bankaktiviteter, Kapitalforvaltning, Markets, Finans og Øvrige.

Kapitalforvaltning indeholder primært bankens rådgivningsindtjening fra kunder og investeringsforeninger.

Markets indeholder handelsindtjeningen samt en andel af indtjeningen på kunder med decentralt tilhør, beregnet med udgangspunkt i markedsprisen herfor. Andelen er således Bankaktiviteternes betaling for Markets faciliteter, herunder rådgivning og administration.

Finans indeholder uændret koncernens afkast af positioner, som varetages af Finans, herunder likviditetsdisponeringen.

Samlet set giver disse interne resultatmål et nuanceret billede af indtjeningen i koncernen.

Sammenligningstal er ændret i overensstemmelse hermed.

Anvendt regnskabspraksis er herudover uændret i forhold til årsrapporten for 2011, hvortil der henvises.

Årsrapporten for 2011 indeholder den fulde beskrivelse af anvendt regnskabspraksis.

Måling af visse aktiver og forpligtelser kræver ledelsesmæssige skøn over, hvorledes fremtidige begivenheder påvirker værdien af disse aktiver og forpligtelser. De væsentlige skøn, som ledelsen foretager ved anvendelsen af koncernens regnskabspraksis, og den væsentlige skønsmæssige usikkerhed forbundet hermed er de samme ved udarbejdelsen af den sammendragne delårsrapport som ved udarbejdelsen af årsrapporten pr. 31. december 2011.

Koncernens væsentlige risici og de eksterne forhold, som kan påvirke koncernen, er mere udførligt beskrevet i årsrapporten for 2011.

Noter – koncernen

Mio. kr.	1.-3. kv. 2012	1.-3. kv. 2011	3. kv. 2012	3. kv. 2011
----------	-------------------	-------------------	----------------	----------------

Note 2

Renteindtægter

Reverse med kreditinstitutter og centralbanker	4	20	-2	10
Tilgodehavender hos kreditinstitutter og centralbanker	42	65	12	23
Reverse-udlån	18	70	3	28
Udlån og andre tilgodehavender	2.409	2.409	782	857
Obligationer	575	612	166	214
Afledte finansielle instrumenter	-29	37	-13	14
Øvrige renteindtægter	3	3	0	1
I alt	3.022	3.216	948	1.147

Note 3

Renteudgifter

Repo med kreditinstitutter og centralbanker	36	103	2	46
Kreditinstitutter og centralbanker	92	144	27	56
Repo-indlån	0	2	0	2
Indlån og anden gæld	375	466	110	182
Udstedte obligationer	148	151	28	49
Efterstillede kapitalindskud	30	46	8	17
Øvrige renteudgifter	1	2	0	1
I alt	682	914	175	353

Note 4

Gebyrer og provisionsindtægter

Værdipapirhandel og depoter	567	558	191	165
Betalingsformidling	171	162	58	55
Lånesagsgebyrer	88	61	27	21
Garantiprovision	86	81	28	25
Øvrige gebyrer og provisioner	160	124	52	40
I alt	1.072	986	356	306

Note 5

Kursreguleringer

Andre udlån og tilgodehavender til dagsværdi	0	2	0	1
Obligationer	341	291	132	354
Aktier mv.	70	-142	39	-65
Valuta	135	152	47	61
Afledte finansielle instrumenter i alt	-157	-345	-55	-432
Aktiver tilknyttet puljeordninger	424	-385	230	-209
Indlån i puljeordninger	-425	388	-231	212
Øvrige aktiver/forpligtelser	0	0	-1	0
I alt	388	-39	161	-78

Noter – koncernen

Mio. kr.	1.-3. kv. 2012	1.-3. kv. 2011	3. kv. 2012	3. kv. 2011
----------	-------------------	-------------------	----------------	----------------

Note 6

Udgifter til personale og administration

Lønninger og vederlag til:

Direktion	11	15	3	8
Bestyrelse	3	3	1	1
Repræsentantskab	1	2	0	1
I alt	15	20	4	10

Personaleudgifter:

Lønninger	837	936	253	316
Pensioner	93	107	31	40
Udgifter til social sikring	14	13	8	4
Lønsumsafgift mv.	91	97	28	34
I alt	1.035	1.153	320	394

Øvrige administrationsudgifter:

It	394	384	131	130
Husleje mv.	109	118	40	43
Markedsføring og repræsentation	56	61	17	21
Øvrige omkostninger	168	179	41	48
I alt	727	742	229	242
I alt	1.777	1.915	553	646

Note 7

Antal beskæftigede

Det gennemsnitlige antal beskæftigede omregnet til heltidsbeskæftigede

	2.167	2.322	2.147	2.321
--	-------	-------	-------	-------

Noter – koncernen

Mio. kr.	1.-3. kv. 2012	1.-3. kv. 2011	3. kv. 2012	3. kv. 2011
Note 8				
Nedskrivninger på udlån indregnet i resultatopgørelsen				
Nedskrivninger og hensættelser	968	369	78	14
Tabsogført	280	403	155	238
Indgået på tidligere afskrevne fordringer	50	32	10	7
Nedskrivninger på udlån mv.	1.198	740	223	245
Nedskrivnings- og hensættelsessaldo ultimo				
Individuelle nedskrivninger og hensættelser	2.466	1.428	2.466	1.428
Gruppevise nedskrivninger og hensættelser	187	172	187	172
Nedskrivninger og hensættelser ultimo	2.653	1.600	2.653	1.600
Individuelle nedskrivninger på udlån og hensættelser på garantier				
Nedskrivnings- og hensættelsessaldo primo	1.669	1.597	2.475	1.537
Valutakursregulering	0	0	0	0
Nedskrivninger og hensættelser i perioden	994	382	79	19
Tabsogført dækket af nedskrivninger og hensættelser	197	551	88	128
Nedskrivnings- og hensættelsessaldo ultimo	2.466	1.428	2.466	1.428
Individuelle nedskrivninger på udlån	2.419	1.405	2.419	1.405
Individuelle hensættelser på garantier	47	23	47	23
Nedskrivnings- og hensættelsessaldo ultimo	2.466	1.428	2.466	1.428
Gruppevise nedskrivninger på udlån og hensættelser på garantier				
Nedskrivnings- og hensættelsessaldo primo	167	166	168	166
Nedskrivninger og hensættelser i perioden	20	6	19	6
Nedskrivnings- og hensættelsessaldo ultimo	187	172	187	172
Summen af udlån og tilgodehavender, hvorpå der er foretaget gruppevise nedskrivninger og hensættelser	20.253	11.973	20.253	11.973
Gruppevise nedskrivninger og hensættelser	187	172	187	172
Udlån og tilgodehavender efter gruppevise nedskrivninger og hensættelser	20.066	12.145	20.066	12.145
Individuelt nedskrevne udlån med objektiv indikation for værdiforringelse				
Saldo før nedskrivninger på individuelt vurderede udlån	4.401	2.611	4.401	2.611
Nedskrivninger på individuelt vurderede udlån	2.419	1.405	2.419	1.405
Saldo efter nedskrivninger på individuelt vurderede udlån	1.982	1.206	1.982	1.206
Tilskrevne renter vedr. individuelt og gruppevist værdiforringede udlån udgør	962	762	296	271

Noter – koncernen

Mio. kr.	1.-3. kv. 2012	1.-3. kv. 2011	3. kv. 2012	3. kv. 2011
----------	-------------------	-------------------	----------------	----------------

Note 9

Resultat af kapitalandele i associerede og tilknyttede virksomheder

Resultat af kapitalandele i associerede virksomheder mv.	5	-75	2	-66
I alt	5	-75	2	-66

Note 10

Effektiv skatteprocent

Sydbanks aktuelle skatteprocent	25,0	25,0	25,0	25,0
Permanente afvigelser	-	11,2	-	91,9
Regulering af tidligere års skatter	-	-2,2	-	-17,3
Effektiv skatteprocent	25,0	34,0	25,0	99,6

Mio. kr.	30.9 2012	31.12 2011	30.9 2011
----------	--------------	---------------	--------------

Note 11

Tilgodehavender hos kreditinstitutter og centralbanker

Tilgodehavender på opsigelse hos centralbanker	0	2.992	43
Tilgodehavender hos kreditinstitutter	1.988	1.994	2.650
Reverseforretninger	5.260	3.540	3.158
I alt	7.248	8.526	5.851

Note 12

Andre aktiver

Positiv markedsværdi af afledte finansielle instrumenter mv.	15.496	13.875	13.698
Forskellige debitorer	334	272	311
Tilgodehavende renter og provision	395	582	532
Afgivet kontant sikkerhedsstillelse, CSA-aftaler	2.639	2.912	2.364
Øvrige aktiver	0	0	3
I alt	18.864	17.641	16.908

Note 13

Gæld til kreditinstitutter og centralbanker

Gæld til centralbanker	1.289	3.164	674
Gæld til kreditinstitutter	17.398	15.212	19.214
Repoforretninger	22.907	20.391	12.133
I alt	41.594	38.767	32.021

Noter – koncernen

	30.9	31.12	30.9
Mio. kr.	2012	2011	2011

Note 14

Indlån og anden gæld

På anfordring	45.078	40.499	39.479
Med opsigelsesvarsel	427	442	534
Tidsindsud	12.876	20.360	19.844
Særlige indlånsformer	5.425	5.423	5.137
Repoforretninger	-	-	-
I alt	63.806	66.724	64.994

Note 15

Andre passiver

Negativ markedsværdi af afledte finansielle instrumenter mv.	16.508	14.110	13.980
Forskellige kreditorer	359	1.421	854
Negativ beholdning reverse	5.542	3.847	3.598
Rente og provision mv.	219	103	266
Modtaget kontant sikkerhedsstillelse, CSA-aftaler	922	429	513
Øvrige passiver	0	1	6
I alt	23.550	19.911	19.217

Note 16

Hensatte forpligtelser

Hensættelser til pensioner og lignende forpligtelser	3	3	3
Hensættelser til udskudt skat	203	202	224
Hensættelser til tab på garantier	47	25	20
Andre hensatte forpligtelser *	23	26	21
I alt	276	256	268

* Andre hensatte forpligtelser vedrører primært hensættelser på tabsgivende kontrakter og retssager.

Noter – koncernen

	30.9	31.12	30.9
	2012	2011	2011

Note 17

Efterstillede kapitalindskud

Rentesats	Note	Nom. i mio.	Forfald			
Indfrieede lån				-	743	945
Supplerende kapital i alt				-	743	945
1,54 (var.)	1)	Obligationslån	EUR 100	Uendelig	742	739
6,36 (fast)	2)	Obligationslån	DKK 85	Uendelig	85	85
2,18 (var.)	3)	Obligationslån	EUR 75	Uendelig	559	558
Hybrid kernekapital i alt					1.386	1.382
I alt					1.386	2.125

1) Kan indfries 25. april 2017, herefter fastsættes renten til 2,10 pct. over 3 mdr. EURIBOR.

2) Kan indfries 14. maj 2017, herefter fastsættes renten til 1,75 pct. over 3 mdr. CIBOR.

3) Kan indfries 24. november 2014, men indeholder intet incitament til indfrielse, i form af rente step-up og lignende.

Note 18

Eventualforpligtelser og andre forpligtende aftaler

Eventualforpligtelser

Finansgarantier	2.800	2.937	2.659
Tabsgarantier for realkreditudlån	1.501	1.514	1.100
Tinglysnings- og konverteringsgarantier	2.327	2.639	2.316
Øvrige eventualforpligtelser	1.313	1.181	1.205
I alt	7.941	8.271	7.280

Andre forpligtende aftaler

Uigenkaldelige kredittilsagn	1.296	490	559
Øvrige forpligtelser *	80	68	51
I alt	1.376	558	610

* Heraf koncerninterne lejemaalforpligtelser

	32	42	46
--	----	----	----

Noter – koncernen

Note 18 – fortsat

Foreningen af Minoritetsaktionærer i bankTrelleborg har – ved tre navngivne aktionærer – i 2009 stævnet bankTrelleborg, nu Sydbank, for mangler i prospektet i forbindelse med omdannelsen af sparTrelleborg til bankTrelleborg i juni 2007. Sydbank blev ved Østre Landsrets dom af 2. maj 2012 frifundet. Sagen er anket til Højesteret, hvor sagen er berammet til foretagelse den 4. og 7. januar 2013.

Den 21. januar 2011 er der til Københavns Byret indgivet stævninger i to nye gruppesøgsmål mod Sydbank A/S vedrørende overtagelsen af bankTrelleborg. Stævningerne vedrører begge et eventuelt prospektansvar for bankTrelleborg, nu Sydbank A/S, i forbindelse med omdannelsen af sparTrelleborg til bankTrelleborg i 2. kvartal 2007 – altså før Sydbanks overtagelse. Det ene gruppesøgsmål er godkendt af Østre Landsret mens det andet er afvist. Afgørelserne er hhv. kæret og anket.

Koncernen er derudover part i forskellige retssager. Sagerne vurderes løbende, og der foretages de fornødne hensættelser ud fra en vurdering af risikoen for tab. De verserende retssager forventes ikke at få væsentlig indflydelse på koncernens økonomiske stilling.

Note 19

Repo- og reverseforretninger

I forbindelse med repoforretninger, det vil sige salg af værdipapirer, hvor der samtidig træffes aftale om tilbagekøb på et senere tidspunkt, forbliver værdipapirerne i balancen, og det modtagne vederlag indregnes som gæld. Værdipapirer i repoforretninger behandles som aktiver stillet som sikkerhed for forpligtelser. Pr. 30. september 2012 udgjorde dagsværdien af sådanne værdipapirer 22.794 mio. kr.

I forbindelse med reverseforretninger, det vil sige køb af værdipapirer, hvor der samtidig træffes aftale om tilbagesalg på et senere tidspunkt, har koncernen ret til at sælge eller genbelåne værdipapirerne. Værdipapirerne indregnes ikke i balancen, og det afgivne vederlag indregnes som tilgodehavende. Pr. 30. september 2012 udgjorde dagsværdien af værdipapirer 11.060 mio. kr.

Aktiver modtaget som sikkerhed i forbindelse med reverseforretninger kan videresælges til 3. mand. Såfremt dette er tilfældet, kan der som følge af regnskabsreglerne opstå negativ beholdning. Denne føres under "Andre passiver".

Note 20

Sikkerhedsstillelse

Koncernen har pr. 30. september 2012 deponeret værdipapirer til en kursværdi af 2.050 mio. kr. hos danske og udenlandske børser og clearingcentraler mv. i forbindelse med marginstillelse og fondsafvikling mv.

Note 21

Nærtstående parter

Sydbank er bankforbindelse for en række af de nærtstående parter. Transaktioner med nærtstående parter er foretaget på markedsmæssige vilkår.

I 1.-3. kvartal 2012 har der ikke været usædvanlige transaktioner med nærtstående parter. Der henvises til koncernens årsrapport for 2011 for en nærmere beskrivelse af transaktioner med nærtstående parter.

Note 22

Begivenheder indtruffet efter balancedagen

Der er ikke efter 3. kvartals udløb indtruffet forhold, der har en væsentlig indflydelse på Sydbank-koncernens økonomiske stilling.

Noter – koncernen

Mio. kr.	1.-3. kv. 2012	1.-3. kv. 2011	Indeks 12/11	Året 2011
Note 23				
Store aktionærer				
Silchester International Investors LLP ejer over 10 pct. af Sydbanks aktiekapital.				
Note 24				
Basisindtjening				
Rentemarginal mv.	2.074	2.063	101	2.799
Realkredit	200	131	153	188
Betalingsformidling	126	115	110	156
Omprioriterings- og lånegebyrer	88	62	142	86
Kurtage og agio	231	270	86	353
Provisioner mv. investeringsforeninger og pensionspuljer	212	170	125	235
Kapitalforvaltning	125	116	108	143
Depotgebyrer	53	53	100	70
Anden indtjening	53	40	133	50
I alt	3.162	3.020	105	4.080

Ledelsens erklæring

Vi har dags dato behandlet og godkendt delårsrapporten for 1.-3. kvartal 2012 for Sydbank A/S.

Delårsrapporten for 1.-3. kvartal 2012 er aflagt i overensstemmelse med IAS 34 som er godkendt af EU. Delårsrapporten er herudover udarbejdet i overensstemmelse med yderligere danske oplysningskrav til delårsrapporter for børsnoterede finansielle selskaber. Delårsrapporten har ikke været genstand for revision eller review.

Det er vores opfattelse, at den valgte regnskabspraksis er hensigtsmæssig, således at delårsrapporten giver et retvisende billede af koncernens aktiver, passiver og finansielle stilling pr. 30. september 2012 og af resultatet af koncernens aktiviteter og koncernens pengestrømme for regnskabsperioden 1. januar-30. september 2012, samt en beskrivelse af de væsentligste risici og usikkerheder, som koncernen kan påvirkes af.

Aabenraa, den 30. oktober 2012

Direktion

Karen Frøsig
(adm. direktør)

Preben L. Hansen

Bestyrelse

Anders Thoustrup
(formand)

Hanni Toosbuy Kasprzak
(næstformand)

Svend Erik Busk

Claus Christensen

Peder Damgaard

Harry Max Friedrichsen

Erik Bank Lauridsen

Steen Tophøj

Jan Uldahl-Jensen

Margrethe Weber

Supplerende information

Finanskalender

Sydbank har fastlagt følgende offentliggørelsestidspunkter for koncernens regnskabsmeddelelser i 2013:

- Årsregnskabsmeddelelse 2012
20. februar 2013
- Generalforsamling *)
14. marts 2013
- Delårsrapport - 1. kvartal 2013
1. maj 2013
- Delårsrapport - 1. halvår 2013
21. august 2013
- Delårsrapport - 1.-3. kvartal 2013
29. oktober 2013

*) Forslag fra aktionærer til behandling på generalforsamlingen den 14. marts 2013 skal være banken i hænde senest den 31. januar 2013.

Kontaktpersoner

Adm. direktør Karen Frøsig,
tlf. 74 37 20 00

Økonomidirektør Mogens Sandbæk,
tlf. 74 37 24 00

Vicedirektør Niels Møllegaard,
tlf. 74 37 20 50

Adresse

Sydbank A/S
Peberlyk 4
6200 Aabenraa
Tlf. 74 37 37 37
CVR-nr. DK 12626509

Relevante links

sydbank.dk
sydbank.com

For yderligere information henvises til Sydbanks Årsrapport 2011 på www.sydbank.dk/omsydbank/investor/regnskab/regnskab2011.