
Delårsrapport – 1. kvartal 2017

Sydbank-koncernen

Hvad kan vi gøre for dig

Sydbank

Sydbanks delårsrapport – 1. kvartal 2017

Stærk handelsindtjening, højt beholdningsresultat samt fortsat høj kreditkvalitet sikrer meget tilfredsstillende start på 2017

Sydbank leverer et meget tilfredsstillende regnskab for 1. kvartal 2017 og fortsætter dermed den positive udvikling. Såvel handelsindtjeningen som beholdningsresultatet er realiseret på et meget højt niveau i kvartalet. Nedskrivningerne falder med 71 pct. i forhold til samme periode i 2016. Bankens udlån stiger reelt med 0,4 mia. kr. korrigeret for effekten af den ændrede aftale vedrørende funding af prioritetslån.

Administrerende direktør Karen Frøsig siger som kommentar til Sydbanks resultat for 1. kvartal:

- Det er meget tilfredsstillende at kunne konstatere en fremgang i resultatet efter skat på 164 mio. kr. i forhold til samme periode i 2016. Det er forbedringen i handelsindtjening, nedskrivninger og beholdningsresultat, der skaber fremgangen i resultatet. Resultatet efter skat forrenter egenkapitalen med 15,5 pct. p.a.

Administrerende direktør Karen Frøsig uddyber:

- Der er grund til forsigtig optimisme, når vi kigger ind i resten af 2017. Bankens kunder har det generelt godt økonomisk. I 2017 sætter Sydbank yderligere fart over tiltag, der styrker vores forretningsmodel til gavn for kunderne og medarbejderne. Det betyder blandt andet, at vi ekstraordinært har afsat 75 mio. kr. til digitalisering af banken samt etablering af en ny realkreditplatform.

Hovedpunkter fra regnskabet for 1. kvartal 2017

- Resultat på 447 mio. kr. giver en egenkapitalforrentning på 15,5 pct. p.a. efter skat.
- Basisindtjening på 1.053 mio. kr. er på niveau med samme periode i 2016.
- Indtjening i alt på 1.146 mio. kr. En stigning på 4 pct. i forhold til samme periode i 2016.
- Nedskrivninger på udlån udgør 11 mio. kr. og falder med 71 pct. i forhold til samme periode i 2016.
- Bankudlån falder med 5,3 mia. kr., svarende til 6,9 pct. i forhold til ultimo 2016. Korrigeret for faldet på 5,7 mia. kr. som følge af funding af prioritetslån er der reelt en stigning i bankudlån på 0,4 mia. kr. i kvartalet.
- Egentlig kernekapitalprocent er faldet med 0,5 procentpoint i forhold til ultimo 2016 og er på 15,6.
- Aktietilbagekøb på 664 mio. kr. er påbegyndt den 2. marts 2017.

Forventninger til 2017

- Der forventes en begrænset vækst i dansk økonomi i 2017.
- Baseret på renteniveauet ved indgangen til 2017 forventes en basisindtjening på niveau med den realiserede basisindtjening i 2016.
- Uændret handelsindtjening i forhold til den realiserede indtjening i 2016, men dog afhængigt af udviklingen på de finansielle markeder.
- Affødt af generelle lønstigninger i finanssektoren og en stigning i lønsumsafgiften på 0,5 pct. forventes en mindre stigning i basisomkostningerne, på trods af iværksatte tiltag.
- Nedskrivningerne i 2017 forventes at være på niveau med det realiserede i 2016. Usikkerheden om prisudviklingen i landbruget kan dog påvirke nedskrivningsniveauet.
- Som følge af intensivering af digitaliseringen af banken samt etableringen af en ny realkreditplatform forventes omkostninger med engangskaraktér at udgøre i niveauet 75 mio. kr.

Indholdsfortegnelse

Regnskabsberetning

Koncernens hoved- og nøgletal	4
Hovedpunkter	5
Regnskabsberetning – resultat for 1. kvartal 2017.....	7
Resultatopgørelse.....	16
Totalindkomstopgørelse	16
Balance.....	17
Hoved- og nøgletal – kvartaler	18
Kapitalforhold	19
Pengestrømsopgørelse	21
Segmentregnskab mv.	22
Noter	24
Ledelsens erklæring	37
Supplerende information	38

Koncernens hoved- og nøgletal

	1. kv. 2017	1. kv. 2016	Indeks 17/16	Året 2016
Resultatopgørelse (mio. kr.)				
Basisindtjening	1.053	1.050	100	4.198
Handelsindtjening	93	54	172	237
Indtjening i alt	1.146	1.104	104	4.435
Basisomkostninger	691	681	101	2.590
Basisresultat før nedskrivninger	455	423	108	1.845
Nedskrivninger på udlån mv.	11	38	29	87
Basisresultat	444	385	115	1.758
Beholdningsresultat	136	-22	-	104
Resultat før engangsposter	580	363	160	1.862
Poster med engangskaraktter, netto	-6	-	-	7
Resultat før skat	574	363	158	1.869
Skat	127	80	159	397
Periodens resultat	447	283	158	1.472
Udvalgte balanceposter (mia. kr.)				
Udlån til amortiseret kostpris	71,9	76,2	94	77,2
Udlån til dagsværdi	7,1	7,9	90	6,1
Indlån og anden gæld	80,9	76,8	105	81,1
Udstedte obligationer til amortiseret kostpris	3,7	3,7	100	3,7
Efterstillede kapitalindskud	2,1	2,1	100	2,1
Egenkapital	11,4	10,9	105	11,8
Aktiver i alt	137,6	145,1	95	146,7
Nøgletal pr. aktie (kr. pr. aktie a 10 kr.)				
Periodens resultat **	6,4	4,0		20,9
Periodens resultat – udvandet **	6,4	4,0		20,9
Børskurs ultimo	241,7	187,7		219,2
Indre værdi	164,7	152,8		169,2
Børskurs/indre værdi	1,47	1,23		1,30
Gennemsnitligt antal aktier i omløb (mio. stk.)	69,5	71,3		70,4
Udbytte pr. aktie	-	-		10,46
Øvrige nøgletal				
Egentlig kernekapitalprocent	15,6	14,4		16,1
Kernekapitalprocent	16,0	15,7		17,4
Kapitalprocent	18,1	17,5		19,2
Resultat før skat i pct. p.a. af gns. egenkapital	19,8	13,0		16,6
Resultat efter skat i pct. p.a. af gns. egenkapital	15,5	10,1		13,1
Basisomkostninger i pct. af indtjening i alt	60,3	61,7		58,4
Afkastningsgrad i pct.	0,3	0,2		1,0
Renterisiko	0,7	1,4		1,6
Valutaposition	4,1	1,7		2,2
Valutarisiko	0,1	0,0		0,0
Udlån i forhold til indlån *	0,8	0,9		0,8
Udlån i forhold til egenkapital *	6,3	7,0		6,6
Periodens udlånsvækst *	-6,9	2,6		3,9
Overdækning i forhold til lovkrav om likviditet	213,2	147,3		186,5
Summen af store eksponeringer	10,3	10,6		0,0
Akkumuleret nedskrivningsprocent	3,7	4,5		3,6
Periodens nedskrivningsprocent **	0,01	0,04		0,10
Antal heltidsmedarbejdere ultimo	2.062	2.027	102	2.037

* Nøgletallene er beregnet på grundlag af udlån til amortiseret kostpris.

** Kvartalstallene er ikke omregnet til p.a. basis.

Hovedpunkter

Stærk handelsindtjening, højt beholdningsresultat samt fortsat høj kreditkvalitet sikrer meget tilfredsstillende start på 2017

Sydbanks regnskab for 1. kvartal viser et resultat før skat på 574 mio. kr. mod 363 mio. kr. i samme periode i 2016. Stigningen skyldes en forbedring af handelsindtjeningen på 72 pct., forbedring af beholdningsindtjeningen på 158 mio. kr., samt et markant fald i nedskrivningerne på 71 pct.

Resultatet før skat forrenter den gennemsnitlige egenkapital med 19,8 pct. p.a.

Basisindtjening, basisomkostninger og nedskrivninger ligger på linje med de udmeldte forventninger i årsrapporten for 2016. Den realiserede handelsindtjening i 1. kvartal 2017 er bedre end forventet ved aflæggelsen af årsrapporten for 2016.

Nettorenter mv. udgør 519 mio. kr. mod 588 mio. kr. i 2016 – et fald på 69 mio. kr. Af faldet kan 20 mio. kr. henføres til effekten af ændringen af fundingaftalen vedrørende prioritetslån.

Basisindtjeningen udgør 1.053 mio. kr. mod 1.050 mio. kr. i 2016 – en stigning på 3 mio. kr.

Indtjeningen i alt udgør 1.146 mio. kr. mod 1.104 mio. kr. i 2016.

Basisresultatet udgør 444 mio. kr. mod 385 mio. kr. i 2016 – en stigning på 59 mio. kr.

Periodens resultat udgør 447 mio. kr. mod 283 mio. kr. i 2016 – en stigning på 164 mio. kr.

Opfølgning på 3-års planen – Blå vækst

Strategien for 3-års perioden 2016-2018 kaldes "Blå vækst".

- Blå vækst er udtryk for dygtigt og lønsomt bankhåndværk ... ganske enkelt.

Blå vækst – fastsatte mål:

- Realisere en egenkapitalforrentning på minimum 12 pct. efter skat eller være i top 3 blandt de 6 største banker
- Fastholde placering i top 3 blandt de 6 største banker på kundetilfredshed.

For yderligere automatisering af processer for bedre udnyttelse af mulighederne ved digitalisering samt etablering af en ny realkreditplatform vil der i 2017 blive allokert 75 mio. kr. til optimering af it-systemer. Beløbet vil blive opført under Poster med engangskaraktter.

Under denne pulje er der igangsat 3 projekter:

- Optimering af boligprocesser
- Ny realkreditplatform
- Effektivisering af kreditprocesser.

Projekterne vil skabe store forbedringer for kunder såvel som medarbejdere. Kunderne vil opleve forkortede svar- og sagsbehandlingstider. Medarbejderne vil opleve både arbejdsmæssige lettelser og kvalitetsmæssige forbedringer. Projekterne vil medvirke til at udvikle banken og samtidig muliggøre en tilpasning af omkostningerne, også i de kommende år.



Resultater for 1. kvartal

I forhold til 1. kvartal 2016 er basisindtjeningen forøget med 3 mio. kr. til 1.053 mio. kr. Stigningen i basisindtjeningen kan primært henføres til et fald i nettorenteindtægter mv. og en stigning i realkreditindtjening.

Handelsindtjeningen er i 1. kvartal 2017 steget til 93 mio. kr. mod 54 mio. kr. i samme periode i 2016, hvilket er en stigning på 72 pct.

Indtjeningen i alt udgør 1.146 mio. kr., hvilket er en stigning på 4 pct. i forhold til samme periode i 2016.

I Sydbank er basisomkostningerne til stadighed et fokusområde, og banken har i 1. kvartal fastholdt en stram styring af basisomkostningerne, der er realiseret med 691 mio. kr. mod 681 mio. kr. i 2016 – en stigning på 10 mio. kr.

Koncernens nedskrivninger på udlån er i forhold til 1. kvartal 2016 reduceret med 27 mio. kr. til 11 mio. kr.

Koncernens positionstagnation og håndtering af likviditet har under ét givet et beholdningsresultat på 136 mio. kr. i 1. kvartal 2017 mod -22 mio. kr. i samme periode i 2016.

Resultatet før skat for 1. kvartal 2017 udgør 574 mio. kr. mod 363 mio. kr. i samme periode i 2016.

Skatten udgør 127 mio. kr. Herefter udgør periodens resultat 447 mio. kr. mod 283 mio. kr. i 2016. Sydbank har i løbet af 1. kvartal 2017 realiseret et fald i bankudlån på 5,3 mia. kr. Faldet er forårsaget af en ændring af bankens aftale med Totalkredit om fælles funding. Ændringen har medført et fald i bankudlån på 5,7 mia. kr. Koncernens udlån er reelt steget med 0,4 mia. kr. i 1. kvartal 2017.

Kapitalforhold

Koncernen har igangsat et aktietilbagekøbsprogram på 664 mio. kr. Tilbagekøbet startede den 2. marts 2017 og vil være afsluttet senest den 31. december 2017. Ultimo marts var der tilbagekøbt 334.000

aktier for 83 mio. kr. – opgjort på handelsdatoen. Aktietilbagekøbet er et led i den kapitaltilpasning, der skal optimere kapitalstrukturen i overensstemmelse med koncernens kapitalpolitik, der blev offentliggjort i årsrapporten for 2016.

Banken har den 31. marts 2017 udsendt en selskabsmeddelelse vedrørende førtidsindfrielse af hybrid kernekapital på hhv. 100 mio. euro og 85 mio. kr. Lånene indfries hhv. 25. april 2017 og 15. maj 2017. Som følge heraf indregnes disse poster ikke længere ved opgørelsen af kapitalen.

Status på fastlagte mål

Mål	Målsætning	Status 31. marts 2017	Kommentarer
Egenkapitalforrentning efter skat	Over 12 pct. *	15,5 pct.	Forløber som planlagt
Kundetilfredshed – Erhverv	Top 3 **	Nr. 3 – Aalund	Opfyldt 2016
Kundetilfredshed – Privat	Top 3 **	Nr. 5 – EPSI	Ikke opfyldt 2016
Egentlig kernekapitalprocent	I niveauet 13,5 pct.	15,6 pct.	Opfyldt fra Q3 2013
Kapitalprocent	I niveauet 17,0 pct.	18,1 pct.	Opfyldt fra Q1 2015
Udbytte	30-50 pct. af årets resultat efter skat	Udbetalt 50 pct. af årets resultat efter skat i 2016	Opfyldt 2016

* eller i top 3 blandt de 6 største banker ** blandt de 6 største banker

Forventninger til 2017

Der forventes en begrænset vækst i dansk økonomi i 2017.

Baseret på renteniveauet ved indgangen til 2017 forventes en basisindtjening på niveau med den realiserede basisindtjening i 2016.

Handelsindtjeningen forventes uændret i forhold til den realiserede indtjening i 2016, men dog afhængigt af udviklingen på de finansielle markeder.

Affødt af generelle lønstigninger i finanssektoren og en stigning i lønsumsafgiften på 0,5 pct. forventes en

mindre stigning i basisomkostningerne, på trods af iværksatte tiltag.

Nedskrivningerne i 2017 forventes at være på niveau med det realiserede i 2016. Usikkerheden om prisudviklingen i landbruget kan dog påvirke nedskrivningsniveauet.

Som følge af intensivning af digitaliseringen af banken samt etableringen af en ny realkreditplatform forventes omkostninger med engangskaraktter at udgøre i niveauet 75 mio. kr.

Regnskabsberetning – resultat for 1. kvartal 2017

Sydbank-koncernen har opnået et resultat før skat på 574 mio. kr. (1. kvartal 2016: 363 mio. kr.).

Resultatet før skat forrenter den gennemsnitlige egenkapital med 19,8 pct. p.a.

Periodens resultat efter skat udgør 447 mio. kr. mod 283 mio. kr. i 2016.

Resultatet efter skat forrenter den gennemsnitlige egenkapital med 15,5 pct. p.a.

Det meget tilfredsstillende resultat for 1. kvartal 2017 er betydeligt bedre end det forventede ved indgangen til året.

Resultatet er karakteriseret ved:

1. kvartal

- Uændret basisindtjening på 1.053 mio. kr.
- Stigning i handelsindtjening på 39 mio. kr.
- Stigning i basisomkostninger på 1 pct. til 691 mio. kr.
- Fald i nedskrivninger på udlån med 71 pct.
- Stigning i basisresultatet på 59 mio. kr. til 444 mio. kr.
- Positivt beholdningsresultat på 136 mio. kr.
- Bankudlån på 71,9 mia. kr. (ultimo 2016: 77,2 mia. kr.)
- Bankindlån på 80,9 mia. kr. (ultimo 2016: 81,1 mia. kr.)
- Kapitalprocent på 18,1, heraf egentlig kernekapitalprocent på 16,0
- Individuelt solvensbehov på 10,2 pct. (ultimo 2016: 10,2 pct.).

Resultatopgørelse – 1. kvartal (mio. kr.)	2017	2016
Basisindtjening	1.053	1.050
Handelsindtjening	93	54
Indtjening i alt	1.146	1.104
Basisomkostninger	691	681
Basisresultat før nedskrivninger	455	423
Nedskrivninger på udlån mv.	11	38
Basisresultat	444	385
Beholdningsresultat	136	-22
Resultat før engangsposter	580	363
Poster med engangskaraktér, netto	-6	-
Resultat før skat	574	363
Skat	127	80
Periodens resultat	447	283

Basisindtjening

Basisindtjeningen er steget med 3 mio. kr. til 1.053 mio. kr.

Nettorenterne er reduceret med 69 mio. kr. til 519 mio. kr. Af faldet kan 20 mio. kr. henføres til effekten af ændringen af fundingaftalen vedrørende prioritetslån. Fundingaftalen er ændret fra at være en modregningsmodel, hvor banken dækker tab for hele lånet, til en garantimodel, hvor banken stiller garanti for den del af lånet, der er i LTV-intervallet 60 pct. til 80 pct. Som en konsekvens af ændringen af aftalen indregnes fundede bankudlån fremadrettet ikke på bankens balance, og indtægterne indregnes under indtjening fra realkredit.

Indtægterne fra samarbejdet med Totalkredit udgør netto 93 mio. kr. (2016: 70 mio. kr.) efter tabsmodregning på 9 mio. kr. (2016: 4 mio. kr.). Samarbejdet med DLR Kredit har givet en indtægt på 37 mio. kr. (2016: 17 mio. kr.). Stigningen på 20 mio. kr. kan henføres ligeligt til højere provisionsindtægter samt kursregulering af aktierne i DLR. Den samlede realkreditindtjening er steget med 43 mio. kr. i forhold til 2016 til 131 mio. kr. – en stigning på 49 pct. Af stigningen på 43 mio. kr. kan 20 mio. kr. henføres til fundede prioritetslån.

Indtjeningen fra omprioriterings- og lånegebyrer er steget fra 26 mio. kr. i 2016 til 32 mio. kr. – en stigning på 23 pct.

Indtjeningen fra kapitalforvaltning er steget med 11 mio. kr. i forhold til 2016 til 56 mio. kr. – en stigning på 24 pct.

De øvrige indtjeningskomponenter er steget med 12 mio. kr. i forhold til 2016 – en stigning på 4 pct.

Basisindtjening – 1. kvartal (mio. kr.)	2017	2016
Nettorenter mv.	519	588
Realkredit	131	88
Betalingsformidling	48	46
Omprioriterings- og lånegebyrer	32	26
Kurtage og agio	103	95
Provisioner mv. inv. foreninger og pensionspuljer	102	95
Kapitalforvaltning	56	45
Depotgebyrer	18	18
Andre driftsindtægter	44	49
I alt	1.053	1.050

Handelsindtjening

Handelsindtjeningen er i 1. kvartal 2017 steget til 93 mio. kr. mod 54 mio. kr. i samme periode i 2016 – en stigning på 72 pct.

I obligationsafdelingen har der været stor aktivitet i handlen med såvel realkredit- som virksomhedsobligationer i 1. kvartal 2017. I aktieafdelingen har aktiviteten været på et tilfredsstillende niveau i 1. kvartal 2017.

Handelsindtjening – 1. kvartal (mio. kr.)	2017	2016
Obligationer	63	26
Aktier	22	20
Valuta, renter m.m.	8	8
I alt	93	54

Omkostninger og afskrivninger

Koncernens samlede omkostninger og afskrivninger er realiseret med 698 mio. kr., hvilket er en stigning på 15 mio. kr. i forhold til 2016.

Omkostninger og afskrivninger – 1. kvartal (mio. kr.)	2017	2016
Personaleudgifter	389	378
Øvrige administrationsudgifter	280	275
Af- og nedskrivninger på immaterielle og materielle aktiver	24	24
Andre driftsudgifter	5	6
Omkostninger og afskrivninger i alt	698	683
Fordeler sig således:		
Basisomkostninger	691	681
Beholdningsomkostninger	2	2
Omkostninger med engangskarakter	6	-

Basisomkostningerne udgør 691 mio. kr. mod 681 mio. kr. i 2016.

Koncernen beskæftigede 2.062 medarbejdere (omregnet til heltid) ved udgangen af 1. kvartal 2017 mod 2.037 pr. 31. december 2016.

Antallet af filialer er uændret i forhold til ultimo 2016: 64 filialer i Danmark og 3 i Tyskland.

Basisresultat før nedskrivninger

Basisresultat før nedskrivninger på udlån udgør 455 mio. kr. – en stigning på 32 mio. kr. eller 8 pct. i forhold til samme periode i 2016.

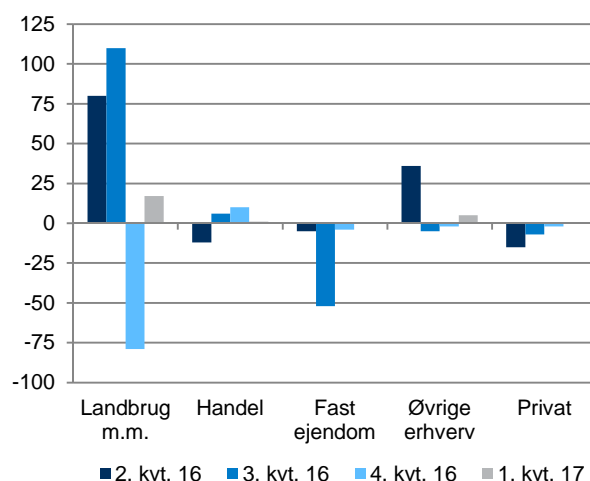
Nedskrivninger på udlån mv.

Nedskrivninger på udlån udgør 11 mio. kr. mod 38 mio. kr. i samme periode i 2016. Reduktionen udgør 27 mio. kr. eller 71 pct.

Individuelle nedskrivninger på landbrugsengagementer udgør 17 mio. kr. i 1. kvartal 2017. Gruppevisse nedskrivninger, der er målrettet landbrugsengagementerne, udgør 150 mio. kr. pr. 31. marts 2017 og er uændret i forhold til ultimo 2016.

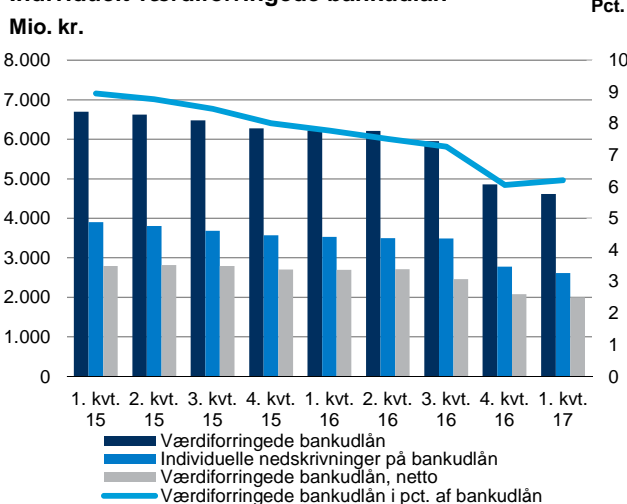
Herunder vises nedskrivninger på udlån de seneste 4 kvartaler for landbrug m.m., handel, fast ejendom, øvrige erhverv samt privat.

Kvartalsvise nedskrivninger – individuelle
Mio. kr.



Nedskrivningsprocenten opgjort i forhold til bankudlån pr. 31. marts 2017 udgør 0,01 og 0,01 i forhold til bankudlån og garantier. Ultimo marts 2017 udgør den akkumulerede nedskrivnings- og hensættelsessaldo 3.206 mio. kr. – et fald på 83 mio. kr. i forhold til primo året.

Individuelt værdiforringerede bankudlån



Værdiforringerede bankudlån før nedskrivninger er i forhold til 31. marts 2016 faldet med 1.608 mio. kr. til 4.615 mio. kr., svarende til en reduktion på 25,8 pct.

Faldet kan henføres til ikke-misligholdte bankudlån med 1.175 mio. kr. og misligholdte bankudlån med 433 mio. kr. Individuelt værdiforringerede bankudlån

efter nedskrivninger er i samme periode faldet med 692 mio. kr., svarende til 25,7 pct. Nedskrivninger på individuelt nedskrevne bankudlån udgør 56,6 pct. (ultimo marts 2016: 56,7 pct. og ultimo 2016: 57,1 pct.).

Faldet i værdiforringede bankudlån er væsentligt påvirket af den gennemførte konvertering af bankudlån – til landbrug – til ansvarlig lånekapital og efterfølgende regnskabsmæssig afskrivning heraf.

I 1. kvartal 2017 udgør de konstaterede tab 180 mio. kr. (1. kvartal 2016: 240 mio. kr.). Af de konstaterede tab er 158 mio. kr. tidligere nedskrevet.

Individuelt værdiforringede bankudlån (mio. kr.)	31.3 2017	31.12 2016	31.3 2016
Ikke-misligholdte bankudlån	3.369	3.637	4.515
Misligholdte bankudlån	1.246	1.225	1.708
Værdiforringede bankudlån	4.615	4.862	6.223
Nedskrivninger på individuelt nedskrevne bankudlån	2.613	2.726	3.485
Værdiforringede bankudlån efter nedskrivninger	2.002	2.136	2.738
Værdiforringede bankudlån i pct. af bankudlån før nedskrivninger	6,2	6,1	7,8
Nedskrivningssaldo i pct. af bankudlån før nedskrivninger	3,5	3,4	4,4
Nedskrevet i pct. af værdiforringede bankudlån	56,6	56,1	56,0
Nedskrivningssaldo i pct. af misligholdte bankudlån	209,7	222,5	204,0

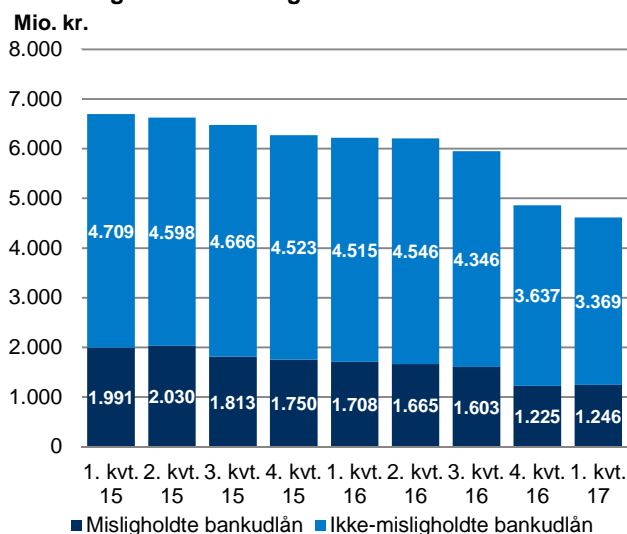
Nedskrivningssaldoen i procent af misligholdte bankudlån pr. 31. marts 2017 udgør 209,7.

I figuren nedenfor vises fordelingen af værdiforringede bankudlån på henholdsvis misligholdte og ikke-misligholdte bankudlån. Hovedparten af de værdiforringede bankudlån kan henføres til ikke-misligholdte bankudlån.

Misligholdte bankudlån er siden 31. marts 2016 reduceret med 462 mio. kr. til 1.246 mio. kr., svarende til en reduktion på 27,0 pct.

Ikke-misligholdte bankudlån er siden 31. marts 2016 reduceret med 1.146 mio. kr. til 3.369 mio. kr., svarende til en reduktion på 25,4 pct.

Fordeling af værdiforringede bankudlån



Basisresultat

Basisresultatet udgør 444 mio. kr. – en stigning på 59 mio. kr. eller 15 pct. i forhold til samme periode i 2016.

Beholdningsresultat

Koncernens positionstagning og håndtering af likviditet har under ét givet et beholdningsresultat på 136 mio. kr. i 1. kvartal 2017 mod -22 mio. kr. i samme periode i 2016.

Det høje beholdningsresultat i 1. kvartal 2017 er resultatet af en indsnævring af kreditspændet på realkreditobligationerne samt gevinst på udsving i renten.

Risikoen er fortsat sammensat således, at banken vil tjene på en rentestigning.

Beholdningsresultat – 1. kvartal (mio. kr.)	2017	2016
Positionstagning	89	-26
Likviditetsfremskaffelse og -reserve	39	11
Strategiske positioner	10	-5
Omkostninger	-2	-2
I alt	136	-22

Udgiften til marginal på koncernens senior-udstedelser indgår under likviditetsfremskaffelse og -reserve og udgør 7 mio. kr. i 1. kvartal 2017 mod 7 mio. kr. i 1. kvartal 2016.

Poster med engangskaraktter mv., netto

Poster med engangskaraktter mv. udgør 6 mio. kr. (1. kvartal 2016: 0 mio. kr.). Posten udgøres af omkostninger til digitalisering af processer i relation til Blå vækst samt etableringen af en ny realkreditplatform.

Periodens resultat (mio. kr.)	1. kvrt. 2017	4. kvrt. 2016	3. kvrt. 2016	2. kvrt. 2016	1. kvrt. 2016
Basisindtjening	1.053	1.067	1.030	1.051	1.050
Handelsindtjening	93	49	65	69	54
Indtjening i alt	1.146	1.116	1.095	1.120	1.104
Basisomkostninger	691	632	612	665	681
Basisresultat før nedskrivninger	455	484	483	455	423
Nedskrivninger på udlån mv.	11	-27	33	43	38
Basisresultat	444	511	450	412	385
Beholdningsresultat	136	63	49	14	-22
Resultat før engangsposter	580	574	499	426	363
Poster med engangskaraktter, netto	-6	-14	-5	26	-
Resultat før skat	574	560	494	452	363
Skat	127	116	109	92	80
Periodens resultat	447	444	385	360	283

Periodens resultat

Resultat før skat udgør 574 mio. kr. (1. kvartal 2016: 363 mio. kr.). Skatten heraf udgør 127 mio. kr., svarende til en effektiv skatteprocent på 22,0. Periodens resultat udgør herefter 447 mio. kr. mod 283 mio. kr. i 2016.

Forrentning

Periodens resultat forrenter den gennemsnitlige egenkapital med 15,5 pct. p.a. efter skat mod 10,1 pct. p.a. i 1. kvartal 2016. Resultatet pr. aktie udgør 6,4 kr. mod 4,0 kr. i 2016.

Dattervirksomheder

Resultatet efter skat i Ejendomsselskabet udgør 1 mio. kr. (1. kvartal 2016: 1 mio. kr.). Resultatet efter skat i DiBa A/S og Syd Fund Management A/S udgør henholdsvis 0 mio. kr. (1. kvartal 2016: 62 mio. kr.) og 4 mio. kr. (1. kvartal 2016: 3 mio. kr.).

1. kvartal 2017 mod 4. kvartal 2016

Kvartalets resultat før skat udgør 574 mio. kr. I forhold til 4. kvartal 2016 viser resultat før skat:

- Fald i nettoerter mv. på 56 mio. kr.
- Fald i basisindtjening på 14 mio. kr.
- Stigning i handelsindtjening på 44 mio. kr.
- Stigning i basisomkostninger på 59 mio. kr.
- Stigning i nedskrivninger på bankudlån på 38 mio. kr.
- Fald i basisresultatet på 67 mio. kr. til 444 mio. kr.
- Beholdningsresultat på 136 mio. kr. (4. kvartal 2016: 63 mio. kr.).

Balance

Pr. 31. marts 2017 udgjorde koncernbalancen 137,6 mia. kr. mod 146,7 mia. kr. ultimo 2016.

Aktiver (mia. kr.)	31.3 2017	31.12 2016
Tilgodehavender hos kreditinstitutter mv.	8,6	9,0
Udlån til dagsværdi (reverseforretninger)	7,1	6,1
Udlån til amortiseret kostpris (bankudlån)	71,9	77,2
Værdipapirer og kapitalandele mv.	24,5	28,3
Aktiver tilknyttet puljeordninger	14,4	13,8
Andre aktiver mv.	11,1	12,3
I alt	137,6	146,7

Ultimo marts 2017 udgør koncernens bankudlån 71,9 mia. kr. mod 77,2 mia. kr. ultimo 2016 og 76,2 mia. kr. ultimo marts 2016.

Passiver (mia. kr.)	31.3 2017	31.12 2016
Gæld til kreditinstitutter mv.	8,6	17,6
Indlån og anden gæld	80,9	81,1
Indlån i puljeordninger	14,4	13,8
Udstedte obligationer	3,7	3,7
Andre passiver mv.	16,5	16,6
Efterstillede kapitalindskud	2,1	2,1
Egenkapital	11,4	11,8
I alt	137,6	146,7

Koncernens indlån udgør 80,9 mia. kr., hvilket svarer til niveauet ultimo 2016.

Som en konsekvens af ændringen af fundingaftalen vedrørende prioritetslån med virkning fra 1. januar 2017 indregnes fundede bankudlån og den tilsvarende finansiering ikke længere på bankens

balance. Fundede prioritetslån udgør 5,7 mia. kr. ultimo marts 2017. Finansieringen var indeholdt i Gæld til kreditinstitutter mv. ultimo 2016.

Kapitalforhold

Pr. 31. marts 2017 udgør egenkapitalen 11.406 mio. kr. – et fald på 351 mio. kr. siden ultimo 2016. Ændringen er sammensat af tilgang fra periodens resultat på 447 mio. kr. fratrukket faktisk udlodning på 735 mio. kr. og nettokøb af egne aktier på 63 mio. kr.

Koncernen har igangsat et aktietilbagekøbsprogram på 664 mio. kr. Tilbagekøbet startede den 2. marts 2017 og vil være afsluttet senest den 31. december 2017. Ultimo marts var der tilbagekøbt 334.000 aktier for 83 mio. kr. – opgjort på handelsdatoen.

Aktietilbagekøbet er et led i den kapitaltilpasning, der skal optimere kapitalstrukturen i overensstemmelse med koncernens kapitalpolitik, der blev offentliggjort i årsrapporten for 2016.

Banken har den 31. marts 2017 udsendt en selskabsmeddelelse vedrørende førtidsindfrielse af hybrid kernekapital på hhv. 100 mio. euro og 85 mio. kr. Lånene indfries hhv. 25. april 2017 og 15. maj 2017. Som følge heraf indregnes disse poster ikke længere ved opgørelsen af kapitalen.

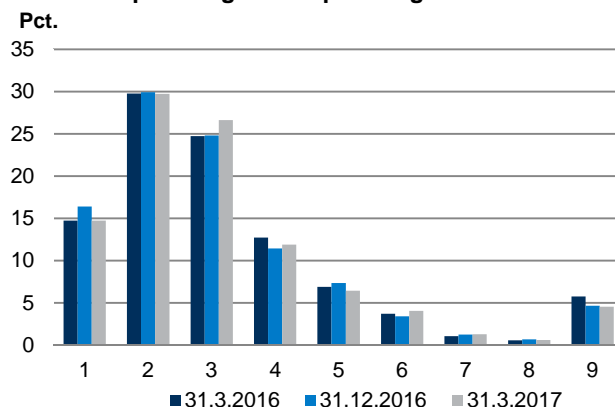
Risikovægtede eksponeringer (mia. kr.)	31.3 2017	31.12 2016
Kreditrisiko	40,7	41,7
Markedsrisiko	6,7	8,1
Operationel risiko	8,0	8,0
Andre eksponeringer inkl. kreditværdijustering	5,6	5,8
I alt	61,0	63,6

De risikovægtede eksponeringer udgør 61,0 mia. kr. (ultimo 2016: 63,6 mia. kr.). Ændringen kan primært henføres til et fald i markedsrisikoen på 1,4 mia. kr. samt et fald i kreditrisikoen på 1,0 mia. kr.

Udviklingen i bruttoeksponeringen fordelt på ratingklasser pr. 31. marts 2016, 31. december 2016 og 31. marts 2017 fremgår nedenfor.

Bruttoeksponeringen fordelt på ratingklasser udvikler sig samlet set positivt i forhold til 31. marts 2016 med en stigende andel i de 4 bedste ratingklasser.

Bruttoeksponering fordelt på ratingklasser

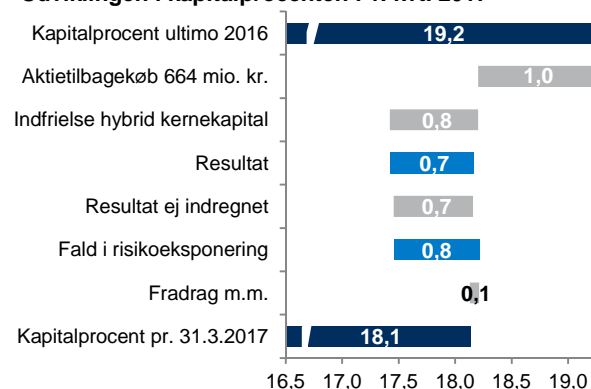


Bruttoeksponeringen udgøres af udlån, udnyttede kredittilsagn, tilgodehavende renter, garantier og modpartsrisiko på afledte finansielle instrumenter. Figuren omfatter eksponeringer, der behandles efter IRB-metoden. Eksponeringer vedrørende defaultede kunder indgår ikke i fordelingen på ratingklasser. Nedskrivninger på eksponeringer er ikke fratrukket i eksponeringerne.

Koncernens kapitalprocent er opgjort til 18,1, hvoraf kernekapitalprocenten udgør 16,0 mod henholdsvis 19,2 og 17,4 ultimo 2016. Den egentlige kernekapitalprocent er 15,6 (31. december 2016: 16,1).

Udviklingen i koncernens kapitalprocent fra ultimo 2016 til 31. marts 2017 er illustreret nedenfor.

Udviklingen i kapitalprocenten i 1. kv. 2017



Periodens resultat er ikke indregnet ved opgørelsen af kapitalprocenterne pr. 31. marts 2017. Såfremt 50 pct. af periodens resultat efter skat havde været indregnet, ville kapitalprocenterne være 0,4 procentpoint højere.

Pr. 31. marts 2017 er det individuelle solvensbehov opgjort til 10,2 pct., svarende til niveauet ultimo 2016.

Moderselskabets kapitalprocent er opgjort til 17,5, hvoraf kernekapitalprocenten udgør 15,5 mod henholdsvis 18,7 og 16,8 ultimo 2016. Den egentlige kernekapitalprocent er 15,1 (31. december 2016: 15,6).

Kapitalkrav

Koncernens kapitalstyring er forankret i den såkaldte ICAAP-proces (Internal Capital Adequacy Assessment Process), som er en gennemgang, der foretages med henblik på at identificere risici og fastlægge det individuelle solvensbehov.

Det individuelle solvensbehov udgjorde ved udgangen af marts 2017 10,2 pct. Solvensbehovet består af et minimumskapitalkrav på 8 pct. under søjle I og et kapitaltillæg under søjle II. Ca. 56 pct. af solvensbehovet skal dækkes af egentlig kernekapital – svarende til 5,6 pct. af den samlede risikoeksponering.

Koncernen er udover solvensbehovet omfattet af et kombineret bufferkrav. For koncernen gælder således et kombineret bufferkrav på 1,9 pct. pr. 31. marts 2017. Ved fuld indfasning gælder et kombineret bufferkrav på 3,5 pct., og kravet til den egentlige kernekapitalprocent ved fuld indfasning vil således være 9,2 pct.

Kapital og solvens samt kapitalkrav (pct. af samlet risikoeksponering)	31.3 2017	Fuldt indfaset*
Kapital og solvens		
Egentlig kernekapitalprocent	15,6	15,6
Kapitalprocent	18,1	17,0
Kapitalkrav (inkl. buffere)**		
Samlet kapitalkrav	12,1	13,7
Krav til egentlig kernekapital	7,6	9,2
-heraf kontracyklisk kapitalbuffer	0,0	0,0
-heraf kapitalbevaringsbuffer	1,3	2,5
-heraf SIFI-buffer	0,6	1,0
Kapitaloverdækning		
Egentlig kernekapital	8,0	6,4
Kapitalgrundlag	6,0	3,3

* Baseret på fuldt indfasede regler og krav i henhold til CRR/CRD IV.

** Det samlede kapitalkrav består af det individuelle solvensbehov og et kombineret bufferkrav. Den fuldt indfasede kontracykliske kapitalbuffer er baseret på den offentliggjorte nationale buffersats pr. 31. marts 2017.

Markedsrisiko

Pr. 31. marts 2017 udgør koncernens renterisiko 66 mio. kr. Koncernen har uændret en meget lav valutakursrisiko samt en fortsat beskeden aktieposition.

Funding og likviditet

Koncernens likviditet – opgjort i henhold til lovkravet på 10 pct. – udgør 31,3 pct. pr. 31. marts 2017 mod 28,6 pct. ultimo 2016.

Retningslinjerne for opgørelse af Liquidity Coverage Ratio – LCR foreskriver afløb af forpligtelser under hensyntagen til modpart, størrelse af funding, sikringsforhold og løbetid. De mest stabile indlån favoriseres således i forhold til større indlån, især i forhold til større indlån fra erhvervsvirksomheder og finansielle modparter.

Som SIFI-institut i Danmark skal Sydbank fuldt ud opfylde LCR. Koncernens LCR er 149 pct. pr. 31. marts 2017 (31. december 2016: 166 pct.).

LCR (mia. kr.)	31.3 2017	31.12 2016	31.3 2016
Likviditetsbuffer i alt	25,5	28,0	21,2
Nettooutflow	17,1	16,9	16,7
LCR (pct.)	149	166	126

Koncernen har opfyldt kravet – på 100 pct. – til LCR i hele perioden og har som det fremgår en betydelig overdækning pr. 31. marts 2017.

Funding ratio (mia. kr.)	31.3 2017	31.12 2016	31.3 2016
Egenkapital og efterstillet kapital	12,7	13,9	13,0
Seniorlån med restløbetid over 1 år	3,7	3,7	-
Stabile indlån	74,3	74,0	71,1
Stabil funding i alt	90,7	91,6	84,1
Udlån (ekskl. reverse og prioritetslån fundet eksternt)	71,9	71,9	76,2
Funding ratio (pct.)	126	127	110

Det fremgår, at koncernens stabile funding overstiger koncernens udlån med 18,8 mia. kr. pr. 31. marts 2017 (31. december 2016: 19,7 mia. kr.).

Fælles funding

Bankens aftale om fælles funding med Totalkredit er ændret med virkning fra 1. januar 2017. Aftalen er ændret fra en modregningsmodel, hvor banken dækker tab for hele lånet, til en garantimodel, hvor banken stiller garanti for den del af lånet, der er i LTV-intervallet 60 pct. til 80 pct. Banken har ikke længere nogen kreditrisiko på den del af udlånet, der er i LTV-intervallet 0 pct. til 60 pct.

Som en konsekvens af ændringen af aftalen indregnes fundede bankudlån ikke længere på bankens balance.

Fundede prioritetslån udgør 5,7 mia. kr. pr. 31. marts 2017 (31. december 2016: 5,3 mia. kr.). Havde aftalen været gældende pr. 31. december 2016 havde bankudlånet således været opført 5,3 mia. kr. lavere pr. denne dato, og banken havde i stedet registreret en garanti på 1,2 mia. kr. for garantistillelsen i intervallet 60 pct. til 80 pct.

Pr. 1. april 2017 udgør fundede prioritetslån 6,4 mia. kr.

Rating

Moody's seneste rating af Sydbank:

- Outlook: Stable
- Long-term deposit: A3
- Senior unsecured: Baa1
- Short-term deposit: P-2

Tilsynsdiamant

Tilsynsdiamanten opstiller en række pejlemærker for, hvad der som udgangspunkt anses som pengeinsti-

tutvirksomhed med forhøjet risiko. Overskridelser af tilsynsdiamanten er omfattet af Finanstilsynets reaktioner.

Sydbank A/S opfylder alle tilsynsdiamantens pejlemærker.

Tilsynsdiamant	31.3 2017	31.12 2016	31.3 2016
Summen af store eksponeringer < 125 pct.	10	0	11
Udlånsvækst < 20 pct. om året	-6	4	3
Ejendomseksponering < 25 pct.	8	9	8
Funding ratio < 1	0,75	0,80	0,85
Overdækning i forhold til lovkrav om likviditet > 50 pct.	213	186	147

EU-regler om genopretning og afvikling

Direktivet, herunder bail-in-reglerne, er implementeret i dansk lovgivning pr. 1. juni 2015.

I henhold til lovgivningen skal hvert kreditinstitut opfylde minimumskrav for nedskrivningsegne passiver (NEP-krav). Finanstilsynet er bemyndiget til at fastsætte kravet for Sydbank.

Der er fortsat uklarhed om, hvornår minimumskravet skal opfyldes. Afhængigt af det endelige minimumskrav kan det medføre ændringer i koncernens kapital- og fundingstruktur.

Det generelle afviklingsprincip for SIFI'er er, at de skal kunne restruktureres og sendes tilbage på markedet med tilstrækkelig kapitalisering til at sikre markedets tillid. NEP-kravene til SIFI'er forventes i overensstemmelse med dette princip at blive fastsat til to gange de samlede kapitalkrav. NEP-kravet forventes at skulle opfyldes med konverterbare fordringer ("kontraktlig bail-in").

Finanstilsynet vil i de kommende måneder drøfte både indfasning og de nærmere krav til den kapital, der kan anvendes i NEP-opfyldelsen, med sektoren. Drøftelserne vil inddrage den internationale udvikling på området.

Finanstilsynet forventer inden udgangen af 2017 at kunne godkende afviklingsplaner og fastsætte individuelle NEP-krav til pengeinstitutterne.

Endvidere er opbygningen af en afviklingsformue igangsat. Kreditinstitutterne skal bidrage i forhold til deres relative størrelse og risiko i Danmark. Afviklingsfonden skal være opbygget senest 31. december 2024 og skal have midler svarende til mindst 1 pct. af de dækkede indskud i alle danske kreditinstitutter.

Koncernens bidrag til afviklingsformuen for 2017 udgør 17 mio. kr.

Gearingsgrad

CRR/CRD IV indeholder krav om, at kreditinstitutter skal beregne, rapportere, overvåge og offentliggøre deres gearingsgrad, der defineres som kernekapital i pct. af den samlede eksponering.

Koncernens gearingsgrad er 6,8 pct. pr. 31. marts 2017 (ultimo 2016: 7,0 pct.) under hensyntagen til overgangsreglerne. Ved fuld indfasning af kernekapitalen i henhold til CRR/CRD IV uden refinansiering af ikke-kvalificerbar hybrid kernekapital ville gearingsgraden være 6,6 pct. (ultimo 2016: 6,5 pct.).

IFRS 9

Med IFRS 9, der træder i kraft 1. januar 2018, indføres en ny nedskrivningsmodel, der indebærer, at der skal nedskrives på alle bankens udlån og garantier baseret på forventet tab. Under de eksisterende regler nedskrives først, når der er konstateret objektiv indikation for værdiforringelse.

Med IFRS 9 opdeles eksponeringerne i 3 grupper ved beregning af værdiforringelse og placeres i henholdsvis stadie 1, 2 eller 3, afhængigt af risikoen for kredittab. Placeringen i stadier og opgørelse af det forventede tab vil i vid udstrækning blive baseret på bankens eksisterende ratingmodeller og kreditstyring. Udviklingen af systemer til opgørelse af nedskrivninger i henhold til IFRS 9 pågår og justeres i takt med Finanstilsynets tilkendegivelser om den nærmere fortolkning af regelsættet. Ændring af metoden til opgørelse af kredittab forventes samlet set at medføre en forøgelse af koncernens nedskrivninger. Nærmere kvantificering forventes at kunne ske i forbindelse med rapporteringen for 1. halvår 2017.

Den forventede forøgelse af koncernens nedskrivninger vil som udgangspunkt reducere koncernens egenkapital og dermed have en tilsvarende negativ effekt på kapitalgrundlaget. For at imødegå en utilsigtet effekt på kapitalgrundlaget og dermed pengeinstitutternes muligheder for at understøtte kreditgivningen har Europa-Kommissionen foreslået en 5-årig overgangsordning, således at en negativ effekt af de nye nedskrivningsregler først får fuld virkning på kapitalgrundlaget efter 5 år.

Basel IV

Basel-komiteén for tilsyn med banker (BCBS) gennemgår kravene til beregning af den samlede risikoeksponering. Gennemgangen omtales også som Basel IV. Det foreslås blandt andet, at brugen af interne modeller begrænses, og at der fastsættes en fast nedre grænse for den samlede risikoeksponering. De nye krav forventes at foreligge medio 2017, og derefter vil der være en EU-implementeringsproces. Koncernen følger udviklingen nøje. Der er dog på nuværende tidspunkt usikkerhed om omfanget af ændringer og tidshorisonten for implementering af de endelige regler.

Fokus på landbrug

Nedenfor er vist bankudlån til landbrugsbranchen fordelt på sektorer.

De værdiforringede bankudlån til landbrug er i 1. kvartal 2017 reduceret med 120 mio. kr. til 1.201 mio. kr., svarende til et fald på 2,4 pct. af udlånet.

Af det samlede udlån til landbrug er der pr. 31. marts 2017 nedskrevet 15,2 pct. mod 15,9 pct. ultimo 2016.

I 2016 var det stort set kun økologiske mælkeproducenter og svineproducenter, der kunne realisere en acceptabel indtjening. De foreløbige resultater viser, at konventionelle mælkeproducenter har realiseret negative resultater efter ejerløn.

Den gennemsnitlige nulpunktpris – den nødvendige afregningspris for balance i driften – er jf. SEGES reduceret til niveauet 2,40 kr. pr. kg. mælk. Dette skyldes en kombination af forbedret ydelse og bedre kapacitetsudnyttelse.

I 2016 var den gennemsnitlige afregningspris på 2,18 kr. pr. kg. mælk – dvs. noget lavere end den gennemsnitlige nulpunktpris på 2,40 kr. pr. kg. mælk. De bedste mælkeproducenter har en nulpunktpris i niveauet 2,00 kr. pr. kg. mælk.

Landbrugets situation er i 2017 forbedret væsentligt i forhold til 2016.

I årets første 4 måneder er der i gennemsnit afregnet 2,79 kr. pr. kg. konventionel mælk.

Den positive udvikling i mælkeprisen kan primært tilskrives faldende produktion på verdensplan samt stigende efterspørgsel fra Kina.

En gennemsnitlig besætning på 200 køer vil, ved en ydelse på 10.000 kg. pr. ko, med den nuværende afregningspris og en nulpunktpris på 2,40 kr. pr. kg. mælk kunne realisere et overskud i niveauet 600 tkr.

For svineproducenterne er der det samme positive billede.

Den aktuelle afregningspris fra slagteriet er 11,00 kr. pr. kg. før efterbetaling. For årets første 4 måneder har noteringen i gennemsnit været 10,26 kr. pr. kg. før efterbetaling. De fleste svineproducenter har en nulpunktnotering på ca. 9,50 kr. pr. kg. før efterbetaling.

Svineproducenter med søer og smågriseproduktion har aktuelt en meget tilfredsstillende indtjening.

Efterspørgslen fra udlandet på danske smågrise er meget stor, og markedsprisen på smågrise er derfor aktuelt ca. 535 kr. pr. gris.

Slagtesvineproducenter, som ikke selv har søer og derfor indkøber smågrise til markedspriser, har på grund af den høje pris på smågrise vanskeligt ved at realisere et tilfredsstillende resultat.

31. marts 2017 (mio. kr.)	Svinebrug	Kvægbrug	Planteavl	Landbrug i øvrigt	Udlån i alt
Bankudlån før nedskrivninger	1.396	1.213	1.229	1.134	4.972
Individuelle nedskrivninger	134	284	83	104	605
Tidlige hændelser	25	100		25	150
Bankudlån efter nedskrivninger	1.237	829	1.146	1.005	4.217
Værdiforringede bankudlån	332	466	223	180	1.201
Værdiforringede i pct. af bankudlån	23,8	38,4	18,1	15,9	24,2
Nedskrevet i pct. af værdiforringede bankudlån	40,4	60,9	37,2	57,8	50,4
Nedskrevet i pct. af bankudlån	11,4	31,7	6,8	11,4	15,2

31. december 2016 (mio. kr.)	Svinebrug	Kvægbrug	Planteavl	Landbrug i øvrigt	Udlån i alt
Bankudlån før nedskrivninger	1.428	1.364	1.220	1.126	5.138
Individuelle nedskrivninger	167	321	83	95	666
Tidlige hændelser	25	100		25	150
Bankudlån efter nedskrivninger	1.236	943	1.137	1.006	4.322
Værdiforringede bankudlån	374	561	209	177	1.321
Værdiforringede i pct. af bankudlån	26,2	41,1	17,1	15,7	25,7
Nedskrevet i pct. af værdiforringede bankudlån	44,7	57,2	39,7	53,7	50,4
Nedskrevet i pct. af bankudlån	13,4	30,9	6,8	10,7	15,9

En del slagtesvineproducenter har som konsekvens heraf måttet afvikle produktionen – og i nogle tilfælde har det også medført afvikling af hele landbrugsbedriften.

Der er fortsat stor spredning på lønsomheden i de enkelte landbrugsbedrifter, men med de aktuelle afregningspriser på mælk og svinekød vil de fleste kunne realisere overskud – dog bortset fra ”rene” slagtesvineproducenter.

Der er udsigt til, at de overskudsgivende markedsvilkår vil fortsætte i resten af 2017.

Landbruget befinder sig i en positiv konjunkturudvikling, men markedsanalytikere forventer at den vil ”bøje af” i indeværende år.

Den aktuelle, positive udvikling ændrer dog ikke på det forhold, at landbruget generelt har en for stor

gæld og derfor er meget sårbar overfor udviklingen i afregningspriserne og renteniveauet.

Der er i 1. kvartal 2017 nedskrevet individuelt 17 mio. kr. på landbrugsengagementerne. De individuelle nedskrivninger i kvartalet var som forventet. Den gruppevise nedskrivning på 150 mio. kr., der blev foretaget i 2016, er uændret ultimo 1. kvartal 2017.

Konvertering af bankudlån til ansvarlig lånekapital

I 1. kvartal 2017 er der gennemført en konvertering af yderligere 7 landbrugskunders gæld til ansvarlig lånekapital. Ved udgangen af 1. kvartal 2017 er der således gennemført konvertering af 55 landbrugskunders gæld.

I 1. kvartal 2017 er der konverteret 67 mio. kr.; således er der i alt konverteret 565 mio. kr. ultimo 1. kvartal 2017.

Resultatopgørelse

Mio. kr.	Note	1. kv. 2017	1. kv. 2016	Året 2016
Renteindtægter	2	569	689	2.674
Renteudgifter	3	47	71	281
Nettorenteindtægter		522	618	2.393
Udbytte af aktier		11	5	47
Gebyrer og provisionsindtægter	4	495	453	1.902
Afgivne gebyrer og provisionsudgifter		60	76	340
Nettorente- og gebyrindtægter		968	1.000	4.002
Kursreguleringer	5	319	58	553
Andre driftsindtægter		6	7	31
Udgifter til personale og administration	6	669	653	2.487
Af- og nedskrivninger på immaterielle og materielle aktiver		24	24	115
Andre driftsudgifter	8	5	5	19
Nedskrivninger på udlån mv.	9	22	22	98
Resultat af kapitalandele i associerede og tilknyttede virksomheder	10	1	2	2
Resultat før skat		574	363	1.869
Skat	11	127	80	397
Periodens resultat		447	283	1.472
Periodens resultat pr. aktie (kr.) *		6,4	4,0	20,9
Periodens resultat pr. aktie udvandet (kr.) *		6,4	4,0	20,9
Udbytte pr. aktie (kr.)		-	-	10,46

* Beregnet ud fra gns. antal aktier i omløb jf. side 19

Totalindkomstopgørelse

Periodens resultat	447	283	1.472
Anden totalindkomst			
Poster der kan blive reklassificeret til resultatopgørelsen:			
Omregning af udenlandske virksomheder	1	-2	1
Hedge af udenlandske virksomheder	-1	2	-1
Ejendomsopskrivninger	-	-	3
Anden totalindkomst efter skat	0	0	3
Periodens totalindkomst	447	283	1.475

Balance

Mio. kr.	Note	31.3 2017	31.12 2016	31.3 2016
Aktiver				
Kassebeholdning og anfordringstilgodehavender hos centralbanker		1.991	2.047	1.200
Tilgodehavender hos kreditinstitutter og centralbanker	12	6.591	6.981	3.326
Udlån til dagsværdi		7.075	6.092	7.865
Udlån til amortiseret kostpris		71.890	77.191	76.185
Obligationer til dagsværdi		22.526	26.331	28.411
Aktier mv.		1.858	1.838	1.745
Kapitalandele i associerede virksomheder mv.		163	162	165
Aktiver tilknyttet puljeordninger		14.412	13.817	12.123
Immaterielle aktiver		297	303	319
Grunde og bygninger – domicilejendomme		990	986	1.007
Øvrige materielle aktiver		63	69	70
Aktuelle skatteaktiver		85	11	311
Udskudte skatteaktiver		56	57	83
Aktiver i midlertidig besiddelse		1	2	7
Andre aktiver	13	9.490	10.742	12.191
Periodeafgrænsningsposter		64	57	64
Aktiver i alt		137.552	146.686	145.072
Passiver				
Gæld til kreditinstitutter og centralbanker	14	8.569	17.556	22.661
Indlån og anden gæld	15	80.946	81.109	76.820
Indlån i puljeordninger		14.421	13.825	12.130
Udstedte obligationer til amortiseret kostpris		3.716	3.714	3.723
Aktuelle skatteforpligtelser		1	38	148
Andre passiver	16	15.962	16.187	16.258
Periodeafgrænsningsposter		5	3	5
Gæld i alt		123.620	132.432	131.745
Hensatte forpligtelser	17	402	373	326
Efterstillede kapitalindskud	18	2.124	2.124	2.127
Egenkapital:				
Aktiekapital		722	722	742
Opskrivningsshenlæggelser		82	82	79
Andre reserver:				
Vedtægtsmæssige reserver		425	425	425
Øvrige reserver		13	13	13
Overført overskud		10.164	9.769	9.615
Foreslået udbytte mv.		-	746	-
Egenkapital i alt		11.406	11.757	10.874
Passiver i alt		137.552	146.686	145.072

Hoved- og nøgletal – kvartaler

	1. kv. 2017	4. kv. 2016	3. kv. 2016	2. kv. 2016	1. kv. 2016
Resultatopgørelse (mio. kr.)					
Basisindtjening	1.053	1.067	1.030	1.051	1.050
Handelsindtjening	93	49	65	69	54
Indtjening i alt	1.146	1.116	1.095	1.120	1.104
Basisomkostninger	691	632	612	665	681
Basisresultat før nedskrivninger	455	484	483	455	423
Nedskrivninger på udlån mv.	11	-27	33	43	38
Basisresultat	444	511	450	412	385
Beholdningsresultat	136	63	49	14	-22
Resultat før engangsposter	580	574	499	426	363
Poster med engangskarakter, netto	-6	-14	-5	26	-
Resultat før skat	574	560	494	452	363
Skat	127	116	109	92	80
Periodens resultat	447	444	385	360	283
Udvalgte balanceposter (mia. kr.)					
Udlån til amortiseret kostpris	71,9	77,2	78,1	78,8	76,2
Udlån til dagsværdi	7,1	6,1	6,9	6,8	7,9
Indlån og anden gæld	80,9	81,1	78,6	79,9	76,8
Udstedte obligationer til amortiseret kostpris	3,7	3,7	7,1	7,1	3,7
Efterstillede kapitalindskud	2,1	2,1	2,1	2,1	2,1
Egenkapital	11,4	11,8	11,4	11,1	10,9
Aktiver i alt	137,6	146,7	146,2	148,0	145,1
Nøgletal pr. aktie (kr. pr. aktie a 10 kr.)					
Periodens resultat **	6,4	6,4	5,5	5,1	4,0
Periodens resultat – udvandet **	6,4	6,4	5,5	5,1	4,0
Børskurs ultimo	241,7	219,2	201,4	167,2	187,7
Indre værdi	164,7	169,2	163,0	157,6	152,8
Børskurs/indre værdi	1,47	1,30	1,24	1,06	1,23
Gennemsnitligt antal aktier i omløb (mio. stk.)	69,5	69,7	69,9	70,7	71,3
Udbytte pr. aktie	-	10,46	-	-	-
Øvrige nøgletal					
Egentlig kernekapitalprocent	15,6	16,1	14,9	14,8	14,4
Kernekapitalprocent	16,0	17,4	16,2	16,1	15,7
Kapitalprocent	18,1	19,2	18,0	18,0	17,5
Resultat før skat i pct. p.a. af gns. egenkapital	19,8	19,4	17,6	16,5	13,0
Resultat efter skat i pct. p.a. af gns. egenkapital	15,5	15,3	13,7	13,2	10,1
Basisomkostninger i pct. af indtjening i alt	60,3	58,4	59,0	59,4	61,7
Afkastningsgrad i pct.	0,3	0,3	0,3	0,2	0,2
Renterisiko	0,7	1,6	0,6	0,6	1,4
Valutaposition	4,1	2,2	1,4	2,1	1,7
Valutarisiko	0,1	0,0	0,0	0,0	0,0
Udlån i forhold til indlån *	0,8	0,8	0,8	0,9	0,9
Udlån i forhold til egenkapital *	6,3	6,6	6,9	7,1	7,0
Periodens udlånsvækst *	-6,9	3,9	-1,0	3,5	2,6
Overdækning i forhold til lovkrav om likviditet	213,2	186,5	209,5	192,7	147,3
Summen af store eksponeringer	10,3	0,0	35,2	0,0	10,6
Akkumuleret nedskrivningsprocent	3,7	3,6	4,2	4,2	4,5
Periodens nedskrivningsprocent **	0,01	-0,03	0,03	0,05	0,04
Antal heltidsmedarbejdere ultimo	2.062	2.037	2.048	2.032	2.027

* Nøgletallene er beregnet på grundlag af udlån til amortiseret kostpris.

** Kvartalstallene er ikke omregnet til p.a. basis.

Kapitalforhold

Mio. kr.	Aktie- kapital	Opskriv- ningshøn- læggelser	Vedtægts- mæssige reserver*	Reserve for netto- opskr. efter indre værdis metode	Overført overskud	Foreslået udbytte mv.	I alt
Egenkapital primo 2017	722	82	425	13	9.769	746	11.757
Periodens resultat	-	-	-	-	447	-	447
Anden totalindkomst							
Omregning af udenlandske virksomheder	-	-	-	-	1	-	1
Hedge af udenlandske virksomheder	-	-	-	-	-1	-	-1
Ejendomsopskrivninger	-	-	-	-	-	-	-
Anden totalindkomst i alt	-	-	-	-	-	-	-
Periodens totalindkomst	-	-	-	-	447	-	447
Transaktioner med ejere							
Køb af egne aktier	-	-	-	-	-343	-	-343
Salg af egne aktier	-	-	-	-	280	-	280
Udbetalt udbytte mv.	-	-	-	-	-	-746	-746
Udbytte, egne aktier	-	-	-	-	11	-	11
Transaktioner med ejere i alt	-	-	-	-	-52	-746	-798
Egenkapital 31. marts 2017	722	82	425	13	10.164	-	11.406
Egenkapital primo 2016	742	79	425	13	9.355	813	11.427
Periodens resultat	-	-	-	-	283	-	283
Anden totalindkomst							
Omregning af udenlandske virksomheder	-	-	-	-	-2	-	-2
Hedge af udenlandske virksomheder	-	-	-	-	2	-	2
Ejendomsopskrivninger	-	-	-	-	-	-	-
Anden totalindkomst i alt	-	-	-	-	-	-	-
Periodens totalindkomst	-	-	-	-	283	-	283
Transaktioner med ejere							
Køb af egne aktier	-	-	-	-	-403	-	-403
Salg af egne aktier	-	-	-	-	370	-	370
Udbetalt udbytte mv.	-	-	-	-	-	-813	-813
Udbytte, egne aktier	-	-	-	-	10	-	10
Transaktioner med ejere i alt	-	-	-	-	-23	-813	-836
Egenkapital 31. marts 2016	742	79	425	13	9.615	-	10.874

* Vedtægtsmæssige reserver er lig med bunden sparekassereserve i henhold til vedtægternes § 4.

Sydbank-aktien	31.3 2017	Året 2016	31.3 2016
Aktiekapital, kr.	722.401.990	722.401.990	742.499.990
Antal udstedte aktier, stk.	72.240.199	72.240.199	74.249.999
Antal aktier i omløb ultimo, stk.	69.248.667	69.501.452	71.163.932
Gns. antal aktier i omløb, stk.	69.458.941	70.392.671	71.303.055

Banken har kun én aktieklasser, idet alle aktier besidder samme rettigheder.

Kapitalforhold

Mio. kr.	31.3 2017	31.12 2016	31.3 2016
Solvens			
Egentlig kernekapitalprocent	15,6	16,1	14,4
Kernekapitalprocent	16,0	17,4	15,7
Kapitalprocent	18,1	19,2	17,5
Kapitalgrundlaget er sammensat således:			
Egenkapital	11.406	11.757	10.874
Forventet maksimalt udbytte baseret på udbyttepolitik	-447	-	-141
Kapitalfradrag ud fra forsigtighedsprincip	-56	-65	-75
Faktiske eller eventuelle forpligtelser til køb af egne aktier	-581	-	-311
Foreslået udbytte	-	-746	-
Immaterielle aktiver og aktiverede udskudte skatteaktiver	-294	-299	-343
Væsentlige investeringer i den finansielle sektor	-523	-434	-452
Egentlig kernekapital	9.505	10.213	9.552
Hybrid kernekapital	278	831	833
Kernekapital	9.783	11.044	10.385
Supplerende kapital	1.017	961	963
Forskel mellem forventede tab og regnskabsmæssige nedskrivninger	230	237	248
Kapitalgrundlag	11.030	12.242	11.596
Kreditrisiko*	40.677	41.683	43.895
Markedsrisiko	6.682	8.075	8.455
Operationel risiko	8.025	8.025	8.173
Andre eksponeringer inkl. kreditværdijustering	5.571	5.824	5.778
Samlet risikoeksponering	60.955	63.607	66.301
Kapitalkrav efter søjle I	4.876	5.089	5.304
* Kreditrisiko			
Erhverv, IRB	29.459	30.306	31.714
Private, IRB	8.931	9.200	9.591
Erhverv, STD	479	605	641
Private, STD	654	648	565
Kreditinstitutter mm.	1.154	924	1.384
I alt	40.677	41.683	43.895

Pengestrømsopgørelse

Mio. kr.	1. kv. 2017	Året 2016	1. kv. 2016
Driftsaktivitet			
Periodens resultat før skat	574	1.869	363
Betalte skatter	-205	-245	-209
Regulering for ikke-kontante driftsposter	74	291	51
Pengestrømme fra driftskapital	563	2.390	101
Pengestrømme fra driftsaktivitet	1.006	4.305	306
Investeringsaktivitet			
Køb/salg af kapitalandele i associerede virksomheder	0	1	1
Køb/salg af immaterielle og materielle aktiver	-17	-69	-21
Pengestrømme fra investeringsaktivitet	-17	-68	-20
Finansieringsaktivitet			
Køb/salg af egne kapitalandele	-63	-342	-33
Udbytte mv.	-735	-803	-803
Optagelse af efterstillede kapitalindskud	1	-6	-3
Udstedelse af obligationer	2	-13	-4
Pengestrømme fra finansieringsaktivitet	-795	-1.164	-843
Periodens pengestrømme	194	3.073	-557
Likvider primo	7.561	4.488	4.488
Periodens pengestrømme	194	3.073	-557
Likvider ultimo	7.755	7.561	3.931

Segmentregnskab mv.

Mio. kr.	Bank-aktiviteter	Kapital-forvaltning	Markets	Finans	Øvrige	I alt
Forretningssegmenter – 1. kvartal 2017						
Basisindtjening	968	56	29	-	-	1.053
Handelsindtjening	-	-	93	-	-	93
Indtjening i alt	968	56	122	-	-	1.146
Basisomkostninger	630	23	23	-	15	691
Nedskrivninger på udlån mv.	11	-	-	-	-	11
Basisresultat	327	33	99	-	-15	444
Beholdningsresultat	10	-	-	126	-	136
Resultat før engangsposter	337	33	99	126	-15	580
Poster med engangskarakter, netto	-	-	-	-	-6	-6
Resultat før skat	337	33	99	126	-21	574

Mio. kr.	Bank-aktiviteter	Kapital-forvaltning	Markets	Finans	Øvrige	I alt
Forretningssegmenter – 1. kvartal 2016						
Basisindtjening	977	45	28	-	-	1.050
Handelsindtjening	-	-	54	-	-	54
Indtjening i alt	977	45	82	-	-	1.104
Basisomkostninger	616	21	29	-	15	681
Nedskrivninger på udlån mv.	38	-	-	-	-	38
Basisresultat	323	24	53	-	-15	385
Beholdningsresultat	-5	-	-	-17	-	-22
Resultat før engangsposter	318	24	53	-17	-15	363
Poster med engangskarakter, netto	-	-	-	-	-	-
Resultat før skat	318	24	53	-17	-15	363

Segmentregnskab mv.

Mio. kr.	Basis- indtjening	Handels- indtjening	Basis- omkost- ninger	Nedskriv- ninger på udlån mv.	Basis- resultat	Behold- nings- resultat	Poster med engangs- karakter, netto	Resultat før skat
Sammenhæng mellem resultatmål og resultatopgørelsen efter IFRS								
2017								
Nettorente- og gebyrindtægter	991	-29			962	6		968
Kursreguleringer	55	121		11	187	132		319
Andre driftsindtægter	6				6			6
Resultat af finansielle poster	1.052	93		11	1.155	138		1.293
Udgifter til personale og administration			-661		-661	-2	-6	-669
Af- og nedskrivninger på (im)materielle aktiver			-24		-24			-24
Andre driftsudgifter			-5		-5			-5
Nedskrivninger på udlån mv.				-22	-22			-22
Resultat af kapitalandele i associerede og tilknyttede virksomheder	1				1			1
Resultat før skat	1.053	93	-691	-11	444	136	-6	574
2016								
Resultat af finansielle poster	1.047	54		-16	1.085	-20		1.065
Udgifter til personale og administration			-651		-651	-2		-653
Af- og nedskrivninger på (im)materielle aktiver			-24		-24			-24
Andre driftsudgifter			-5		-5			-5
Nedskrivninger på udlån mv.				-22	-22			-22
Resultat af kapitalandele i associerede og tilknyttede virksomheder	2				2			2
Resultat før skat	1.050	54	-681	-38	385	-22		363

Noter

Note 1

Anvendt regnskabspraksis

Delårsrapporten aflægges i overensstemmelse med IAS 34 "Præsentation af delårsregnskaber", som godkendt af EU, og yderligere danske oplysningskrav til delårsrapporter. Anvendelsen af IAS 34 medfører, at præsentationen er mere begrænset i forhold til aflæggelse af en årsrapport, samt at principper for indregning og måling i de internationale regnskabsstandarder (IFRS) er fulgt.

Anvendt regnskabspraksis er uændret i forhold til årsrapporten for 2016, hvortil der henvises.

Årsrapporten for 2016 indeholder den fulde beskrivelse af anvendt regnskabspraksis.

Måling af visse aktiver og forpligtelser kræver ledelsesmæssige skøn over, hvorledes fremtidige begivenheder påvirker værdien af disse aktiver og forpligtelser. De væsentlige skøn, som ledelsen foretager ved anvendelsen af koncernens regnskabspraksis, og den væsentlige skønsmæssige usikkerhed forbundet hermed er de samme ved udarbejdelsen af den sammendragne delårsrapport som ved udarbejdelsen af årsrapporten pr. 31. december 2016.

Koncernens væsentlige risici og de eksterne forhold, som kan påvirke koncernen, er mere udførligt beskrevet i årsrapporten for 2016.

Noter

Mio. kr.	1. kv. 2017	1. kv. 2016	Året 2016
Note 2			
Renteindtægter			
Reverse med kreditinstitutter og centralbanker	-3	-2	-9
Tilgodehavender hos kreditinstitutter og centralbanker	-5	-2	-19
Reverse-udlån	-7	-7	-24
Udlån og andre tilgodehavender	567	654	2.580
Obligationer	53	78	281
Afledte finansielle instrumenter	-37	-34	-141
heraf:			
Valutakontrakter	15	21	67
Rentekontrakter	-52	-55	-208
Andre kontrakter	0	0	0
Øvrige renteindtægter	1	2	6
I alt	569	689	2.674

Note 3

Renteudgifter			
Repo med kreditinstitutter og centralbanker	-7	12	-35
Kreditinstitutter og centralbanker	8	-17	39
Repo-indlån	-3	15	-6
Indlån og anden gæld	37	37	193
Udstedte obligationer	3	15	55
Efterstillede kapitalindskud	8	9	34
Øvrige renteudgifter	1	0	1
I alt	47	71	281

Note 4

Gebyrer og provisionsindtægter			
Værdipapirhandel og depoter	256	247	1.024
Betalingsformidling	73	72	307
Lånesagsgebyrer	35	28	118
Garantiprovision	31	20	115
Øvrige gebyrer og provisioner	100	86	338
I alt	495	453	1.902

Noter

Mio. kr.	1. kv. 2017	1. kv. 2016	Året 2016
Note 5			
Kursreguleringer			
Andre udlån og tilgodehavender til dagsværdi	0	1	1
Obligationer	89	172	278
Aktier mv.	65	41	161
Investeringsejendomme	0	0	0
Valuta	50	46	195
Afledte finansielle instrumenter i alt	115	-202	-81
Aktiver tilknyttet puljeordninger	296	-38	636
Indlån i puljeordninger	-297	39	-636
Øvrige aktiver/forpligtelser	1	-1	-1
I alt	319	58	553

Note 6

Udgifter til personale og administration

Lønninger og vederlag til:			
Direktion	4	3	15
Bestyrelse	1	1	6
Repræsentantskab	1	1	3
I alt	6	5	24
Personaleudgifter:			
Lønninger	310	300	1.207
Pensioner	31	30	121
Udgifter til social sikring	4	4	15
Lønsumsafgift mv.	38	39	152
I alt	383	373	1.495
Øvrige administrationsudgifter:			
It	139	138	626
Husleje mv.	26	26	121
Markedsføring og repræsentation	19	17	72
Øvrige omkostninger	96	94	149
I alt	280	275	968
I alt	669	653	2.487

Note 7

Antal beskæftigede

Det gennemsnitlige antal beskæftigede omregnet til heltidsbeskæftigede	2.093	2.064	2.078
--	-------	-------	-------

Noter

Mio. kr.	1. kv. 2017	1. kv. 2016	Året 2016
Note 8			
Andre driftsudgifter			
Bidrag til afviklingsformuen	5	5	19
Andre udgifter	-	0	0
I alt	5	5	19
Note 9			
Nedskrivninger på udlån indregnet i resultatopgørelsen			
Nedskrivninger og hensættelser	33	24	-77
Tabsbogført	22	20	342
Indgået på tidligere afskrevne fordringer	33	22	167
Nedskrivninger på udlån mv.	22	22	98
Nedskrivnings- og hensættelsessaldo ultimo			
Individuelle nedskrivninger og hensættelser	2.822	3.662	2.904
Gruppevise nedskrivninger og hensættelser	384	372	385
Nedskrivninger og hensættelser ultimo	3.206	4.034	3.289
Individuelle nedskrivninger på udlån og hensættelser på garantier			
Nedskrivnings- og hensættelsessaldo primo	2.904	3.687	3.687
Valutakursregulering	0	0	0
Nye individuelle nedskrivninger	466	521	1.206
Tilbageførte individuelle nedskrivninger	390	326	998
Tidligere nedskrevet, nu endeligt tabt	158	220	991
Nedskrivnings- og hensættelsessaldo ultimo	2.822	3.662	2.904
Individuelle nedskrivninger på udlån	2.613	3.485	2.726
Individuelle hensættelser på uudnyttede kreditrammer	62	44	52
Individuelle hensættelser på garantier	147	133	126
Nedskrivnings- og hensættelsessaldo ultimo	2.822	3.662	2.904
Gruppevise nedskrivninger på udlån og hensættelser på garantier			
Nedskrivnings- og hensættelsessaldo primo	385	495	495
Nedskrivninger og hensættelser i perioden	-1	-123	-110
Nedskrivnings- og hensættelsessaldo ultimo	384	372	385
Summen af udlån og tilgodehavender, hvorpå der er foretaget gruppevise nedskrivninger og hensættelser	11.989	6.809	12.861
Gruppevise nedskrivninger og hensættelser	384	372	385
Udlån og tilgodehavender efter gruppevise nedskrivninger og hensættelser	11.605	6.437	12.476
Individuelt nedskrevne udlån med objektiv indikation for værdiforringelse			
Saldo før nedskrivninger på individuelt værdiforringede udlån	4.615	6.223	4.862
Nedskrivninger på individuelt værdiforringede udlån	2.613	3.485	2.726
Saldo efter nedskrivninger på individuelt værdiforringede udlån	2.002	2.738	2.136
Indtægtsførte renter vedr. individuelt og gruppevist værdiforringede udlån	157	143	577

Noter

Branche	Sydbank-koncernen							
	Udlån og garantier		Nedskrivninger og hensættelses-saldo		Periodens nedskrivninger på udlån mv.		Periodens tab	
	31.3 2017	31.12 2016	31.3 2017	31.12 2016	1. kv. 2017	1. kv. 2016	1. kv. 2017	1. kv. 2016
Mio. kr.								
Note 9 – fortsat								
Udlån og garantier samt nedskrivninger på udlån mv. fordelt på brancher								
Landbrug, jagt, skovbrug og fiskeri	5.377	5.737	668	704	17	120	85	107
<i>Svinebrug</i>	1.497	1.571	141	177	-4	58	26	5
<i>Kvægbrug</i>	1.379	1.566	326	345	11	46	50	85
<i>Planteavl</i>	1.307	1.356	93	86	4	-7	5	0
<i>Landbrug i øvrigt</i>	1.194	1.244	108	96	6	23	4	17
Industri og råstofindvinding	8.898	8.249	235	225	8	3	12	12
Energiforsyning mv.	2.815	2.765	9	10	0	2	0	0
Bygge- og anlægsvirksomhed	3.963	3.831	73	79	-2	0	4	3
Handel	13.169	12.516	298	316	1	10	21	43
Transport, hoteller og restauranter	3.529	3.659	135	137	-3	4	0	2
Information og kommunikation	414	396	12	15	-1	-1	1	0
Finansiering og forsikring	5.573	5.740	125	134	-2	-3	1	8
Fast ejendom	6.389	6.981	338	342	0	21	25	22
<i>Udlejning af erhvervsejendomme</i>	3.412	3.623	199	189	3	15	7	6
<i>Udlejning af boligejendomme</i>	1.037	1.025	93	97	-1	1	14	9
<i>Boligforeninger og andelsboligforeninger</i>	1.301	1.591	0	0	0	0	0	0
<i>Køb, udvikling og salg for egen regning</i>	498	599	35	37	0	4	0	7
<i>Andet i forbindelse med fast ejendom</i>	141	143	11	19	-2	1	4	0
Øvrige erhverv	4.120	4.080	164	165	5	3	14	17
Erhverv i alt	54.247	53.954	2.057	2.127	23	159	163	214
Offentlige myndigheder	468	785	-	-	-	-	-	-
Privat	31.613	37.000	765	777	0	-14	17	26
Gruppevise nedskrivninger			384	385	-1	-123	-	-
I alt	86.328	91.739	3.206	3.289	22	22	180	240

Noter

Mio. kr.	1. kv. 2017	1. kv. 2016	Året 2016
----------	----------------	----------------	--------------

Note 10

Resultat af kapitalandele i associerede og tilknyttede virksomheder

Resultat af kapitalandele i associerede virksomheder mv.	1	2	2
I alt	1	2	2

Note 11

Effektiv skatteprocent

Sydbanks aktuelle skatteprocent	22,0	22,0	22,0
Permanente afvigelser *	-	-	-1,0
Regulering af tidligere års skatter	-	-	0,3
Effektiv skatteprocent	22,0	22,0	21,3

* Permanente afvigelser er primært aktieavance på 31 mio. kr. vedr. efterregulering af salgssummen fra salget af aktierne i Nets Holding i 2014.

Mio. kr.	31.3 2017	31.12 2016	31.3 2016
----------	--------------	---------------	--------------

Note 12

Tilgodehavender hos kreditinstitutter og centralbanker

Tilgodehavender på opsigelse hos centralbanker	2.985	4.316	460
Tilgodehavender hos kreditinstitutter	3.606	2.665	2.866
I alt	6.591	6.981	3.326
Heraf udgør reverseforretninger	1.026	1.652	1.091

Note 13

Andre aktiver

Positiv markedsværdi af afledte finansielle instrumenter mv.	6.405	7.289	8.747
Forskellige debitorer	431	440	350
Tilgodehavende renter og provision	136	178	213
Afgivet kontant sikkerhedsstillelse, CSA-aftaler	2.518	2.834	2.881
Øvrige aktiver	0	1	0
I alt	9.490	10.742	12.191

Noter

Mio. kr.	31.3 2017	31.12 2016	31.3 2016
----------	--------------	---------------	--------------

Note 14

Gæld til kreditinstitutter og centralbanker

Gæld til centralbanker	103	36	221
Gæld til kreditinstitutter	8.466	17.520	22.440
I alt	8.569	17.556	22.661
Heraf udgør repoforretninger	3.028	8.019	15.236

Note 15

Indlån og anden gæld

På anfordring	64.136	65.717	59.119
Med opsigelsesvarsel	5.151	5.237	6.231
Tidsindskud	6.678	4.945	6.167
Særlige indlånsformer	4.981	5.210	5.303
I alt	80.946	81.109	76.820
Heraf udgør repoforretninger	2.503	2.288	318

Note 16

Andre passiver

Negativ markedsværdi af afledte finansielle instrumenter mv.	6.662	7.589	9.265
Forskellige kreditorer mv.	3.649	4.236	4.052
Negativ beholdning reverse	4.676	3.355	1.900
Rente og provision mv.	29	34	58
Modtaget kontant sikkerhedsstillelse, CSA-aftaler	946	973	983
I alt	15.962	16.187	16.258

Note 17

Hensatte forpligtelser

Hensættelser til pensioner og lignende forpligtelser	3	3	3
Hensættelser til udskudt skat	165	165	127
Hensættelser til tab på garantier	147	126	134
Hensættelser på uudnyttede kreditrammer	62	52	44
Andre hensatte forpligtelser *	25	27	18
I alt	402	373	326

* Andre hensatte forpligtelser vedrører primært hensættelser på tabsgivende kontrakter og retssager.

Noter

	31.3	31.12	31.3
Mio. kr.	2017	2016	2016

Note 18

Efterstillede kapitalindskud

Rentesats	Note		Nom. i mio.	Forfald			
2,13 (fast)	1)	Obligationslån	EUR 100	11.3.2027	739	738	739
Supplerende kapital i alt					739	738	739
0,77 (var.)	2)	Obligationslån	EUR 100	Indfries	742	743	744
0,85 (var.)	3)	Obligationslån	EUR 75	Uendelig	558	558	559
6,36 (fast)	4)	Obligationslån	DKK 85	Indfries	85	85	85
Hybrid kernekapital i alt					1.385	1.386	1.388
Efterstillede kapitalindskud i alt					2.124	2.124	2.127
1) Kan indfries 11. marts 2022, herefter fastsættes renten til 1,72 pct. over 5-års Mid-Swap.							
2) Indfries 25. april 2017.							
3) Renten følger 10-års Mid-Swap med et tillæg på 0,2 pct.							
4) Indfries 14. maj 2017.							
Omkostninger ved optagelse og indfrielse af efterstillede kapitalindskud					0	0	0

Note 19

Eventualforpligtelser og andre forpligtende aftaler

Eventualforpligtelser

Finansgarantier	3.814	3.880	3.705
Tabsgarantier for realkreditlån	3.786	2.550	1.757
Tinglysnings- og konverteringsgarantier	2.306	3.237	2.588
Øvrige eventualforpligtelser	1.535	1.718	1.673
I alt	11.441	11.385	9.723

Andre forpligtende aftaler

Uigenkaldelige kredittilsagn	633	895	915
Øvrige forpligtelser	29	30	35
I alt	662	925	950

Totalkreditlån formidlet af Sydbank er omfattet af en aftalt modregningsret i fremtidige løbende provisioner, som Totalkredit kan gøre gældende i tilfælde af tabskonstatering på de formidlede lån.

Sydbank forventer ikke, at denne modregning får væsentlig indvirkning på Sydbanks økonomiske stilling.

Bankens medlemskab af Bankdata medfører, at banken ved en eventuel udtrædelse er forpligtet til betaling af en udtrædelsesgodtgørelse.

Den lovpligtige deltagelse i indskydergarantiordningen medfører, at sektoren har betalt et årligt bidrag på 2,5 promille af de dækkede nettoindlån, indtil Pengeinstitutafdelingens formue overstiger 1 pct. af de samlede dækkede nettoindlån, hvilket er opnået ultimo 2015. Pengeinstitutafdelingen bærer de umiddelbare tab ved afvikling af nødlidende pengeinstitutter i medfør af Bankpakke 3 og Bankpakke 4, der kan henføres til dækkede nettoindlån. Eventuelle tab ved den endelige afvikling dækkes af garantifonden via Afviklings- og Restruktureringsafdelingen, hvor Sydbank aktuelt indestår for 5,61 pct. af eventuelle tab.

Noter

	31.3	31.12	31.3
Mio. kr.	2017	2016	2016

Note 19 – fortsat

Den lovpligtige deltagelse i afviklingsfinansieringsordningen (afviklingsformuen) fra 2015 medfører, at kreditinstitutter betaler et årligt bidrag over en 10-årig periode til en målformue på i alt 1 pct. af de dækkede indskud. Kreditinstitutter skal bidrage i forhold til deres relative størrelse og risiko i Danmark, og de første bidrag til afviklingsformuen er betalt ultimo 2015. Sydbank forventer at skulle betale samlet ca. 200 mio. kr. over en 10-årig periode.

Koncernen er part i forskellige retssager. Sagerne vurderes løbende, og der foretages de fornødne hensættelser ud fra en vurdering af risikoen for tab. De verserende retssager forventes ikke at få væsentlig indflydelse på koncernens økonomiske stilling.

Note 20

Repo- og reverseforretninger

I forbindelse med repoforretninger, det vil sige salg af værdipapirer, hvor der samtidig træffes aftale om tilbagekøb på et senere tidspunkt, forbliver værdipapirerne i balancen, og det modtagne vederlag indregnes som gæld. Værdipapirer i repoforretninger behandles som aktiver stillet som sikkerhed for forpligtelser.

I forbindelse med reverseforretninger, det vil sige køb af værdipapirer, hvor der samtidig træffes aftale om tilbagesalg på et senere tidspunkt, har koncernen ret til at sælge eller genbelåne værdipapirerne. Værdipapirerne indregnes ikke i balancen, og det afgivne vederlag indregnes som tilgodehavende.

Aktiver modtaget som sikkerhed i forbindelse med reverseforretninger kan videresælges til tredjemand. Hvis dette er tilfældet, kan der som følge af regnskabsreglerne opstå negativ beholdning. Denne føres under "Andre passiver".

Aktiver solgt som led i repoforretninger

Obligationer til dagsværdi	5.517	10.435	15.875
----------------------------	-------	--------	--------

Aktiver købt som led i reverseforretninger

Obligationer til dagsværdi	8.073	7.763	8.939
----------------------------	-------	-------	-------

Note 21

Sikkerhedsstillelse

Koncernen har pr. 31. marts 2017 deponeret værdipapirer til en kursværdi af 101 mio. kr. hos danske og udenlandske børser og clearingcentraler mv. i forbindelse med marginstillelse og fondsafvikling mv.

Noter

Mio. kr.	1. kv. 2017	1. kv. 2016	Indeks 17/16	Året 2016
----------	----------------	----------------	-----------------	--------------

Note 22

Nærtstående parter

Sydbank er bankforbindelse for en række nærtstående parter. Transaktioner med nærtstående parter er foretaget på markedsmæssige vilkår.

I 1. kvartal 2017 har der ikke været usædvanlige transaktioner med nærtstående parter. Der henvises til koncernens årsrapport for 2016 for en nærmere beskrivelse af transaktioner med nærtstående parter.

Note 23

Begivenheder indtruffet efter balancedagen

Der er ikke efter 1. kvartals udløb indtruffet forhold, der har en væsentlig indflydelse på Sydbank-koncernens økonomiske stilling.

Note 24

Store aktionærer

Silchester International Investors LLP ejer over 5 pct. af Sydbanks aktiekapital.

Note 25

Basisindtjening

Nettorenter mv.	519	588	88	2.323
Realkredit *	131	88	149	400
Betalingsformidling	48	46	104	199
Omprioriterings- og lånegebyrer	32	26	123	70
Kurtage og agio	103	95	108	354
Provisioner mv. investeringsforeninger og pensionspuljer	102	95	107	381
Kapitalforvaltning	56	45	124	220
Depotgebyrer	18	18	100	71
Anden indtjening	44	49	90	180
I alt	1.053	1.050	100	4.198

* Realkredit

Totalkreditsamarbejde	102	74	138	314
Totalkredit, tabsmodregning	9	4	225	23
Totalkreditsamarbejde, netto	93	70	133	291
DLR Kredit	37	17	218	107
Øvrig realkreditindtjening	1	1	100	2
I alt	131	88	149	400

Noter

Mio. kr.

Note 26

Finansielle instrumenter indregnet til dagsværdi

Værdiansættelse af finansielle instrumenter sker ved anvendelse af noterede kurser fra et aktivt marked, ved anvendelse af generelt accepterede værdiansættelsesmodeller med observerbare markedsdata eller ved anvendelse af tilgængelige data, som kun i mindre omfang er observerbare markedsdata.

For finansielle instrumenter med noterede kurser på et aktivt marked, eller hvor værdiansættelsen bygger på generelt accepterede værdiansættelsesmodeller med observerbare markedsdata, er der ikke væsentlige skøn forbundet med værdiansættelsen.

For finansielle instrumenter, hvor værdiansættelsen sker ved anvendelse af tilgængelige data, som kun i mindre omfang er observerbare markedsdata, er værdiansættelsen forbundet med skøn. Sådanne finansielle instrumenter fremgår af kolonnen ikke-observerbare input nedenfor og omfatter primært noterede aktier, herunder aktier i DLR Kredit A/S.

Dagsværdien af unoterede aktier og andre kapitalandele beregnes på baggrund af tilgængelige oplysninger om handler mv. – herunder i et meget væsentligt omfang i henhold til ejerftaler baseret på indre værdi. I et uvæsentligt omfang beregnes dagsværdien på baggrund af forventede betalingsstrømme.

En ændring på 10 pct. af den opgjorte markedsværdi på finansielle aktiver, værdiansat på basis af ikke-observerbare input, vil påvirke resultat før skat med 158 mio. kr.

Noter

31.3.2017

Mio. kr.	Noterede kurser	Observerbare input	Ikke-observerbare input	Dagsværdi i alt	Regnskabsmæssig værdi
----------	-----------------	--------------------	-------------------------	-----------------	-----------------------

Note 26 – fortsat

Finansielle aktiver

Tilgodehavender hos kreditinstitutter og centralbanker	-	1.026	-	1.026	1.026
Udlån til dagsværdi	-	7.075	-	7.075	7.075
Obligationer til dagsværdi	-	22.526	-	22.526	22.526
Aktier mv.	262	18	1.578	1.858	1.858
Aktiver tilknyttet puljeordninger	5.374	9.038	-	14.412	14.412
Andre aktiver	73	6.390	-	6.463	6.463
I alt	5.709	46.073	1.578	53.360	53.360

Finansielle forpligtelser

Gæld til kreditinstitutter og centralbanker	-	3.028	-	3.028	3.028
Indlån og anden gæld	-	2.503	-	2.503	2.503
Indlån i puljeordninger	-	14.421	-	14.421	14.421
Andre passiver	61	11.277	-	11.338	11.338
I alt	61	31.229	-	31.290	31.290

Mio. kr.

31.3.2017 31.3.2016

Aktiver værdiansat på basis af ikke-observerbare input

Regnskabsmæssig værdi primo	1.557	1.493
Tilgang	0	0
Afgang	19	7
Kursregulering	40	32
Regnskabsmæssig værdi ultimo	1.578	1.518

Indregnet i periodens resultat

Udbytte	18	1
Kursregulering	40	32
I alt	58	33

Noter

Mio. kr.	31.3 2017	31.12 2016	31.3 2016
Note 27			
Gearingsgrad			
Eksponering til beregning af gearingsgrad:			
Aktiver i alt	137.552	146.686	145.072
Puljeaktiver udelades	-14.412	-13.817	-12.123
Korrektion derivater m.m.	575	2.801	-11
Garantier mv.	11.441	11.385	9.723
Uudnyttede kredittilsagn mv.	9.908	11.338	11.627
Øvrige reguleringer	-1.067	-482	1.644
I alt	143.997	157.911	155.932
Kernekapital – aktuel (overgangsregler)	9.783	11.044	10.385
Kernekapital – fuldt indfaset	9.504	10.213	9.552
Gearingsgrad, pct. – aktuel (overgangsregler)	6,8	7,0	6,7
Gearingsgrad, pct. – fuldt indfaset	6,6	6,5	6,1

31.3.2017						
Mio. kr.	Aktivitet	Selskabskapital i mio.	Egenkapital i mio. kr.	Resultat i mio. kr.	Ejerandel i pct.	
Note 28						
Koncernoversigt						
Sydbank A/S		DKK	722			
Konsoliderede datterselskaber						
DiBa A/S, Aabenraa	Investering	DKK	300	2.036	79	100
Ejendomsselskabet af 1. juni 1986 A/S, Aabenraa	Ejendomme	DKK	10	4	-8	100
Syd Fund Management A/S, Aabenraa	Administration	DKK	40	46	6	100
Sydbank (Schweiz) AG, in Liquidation, St. Gallen, Schweiz	-	CHF	40	248	-1	100
Kapitalandele i associerede virksomheder						
Foreningen Bankdata, Fredericia	It	DKK	510	510	-34	31
Komplementarselskabet Core Property Management A/S, København	Ejendomme	DKK	10	29	15	20
Core Property Management P/S, København	Ejendomme	DKK	10	10	-	20

Regnskabsoplysninger er anført ifølge selskabernes seneste offentliggjorte årsrapport.

Ledelsens erklæring

Vi har behandlet og godkendt delårsrapporten for 1. kvartal 2017 for Sydbank A/S.

Delårsregnskabet for koncernen udarbejdes i overensstemmelse med IAS 34 "Præsentation af delårsregnskaber", som godkendt af EU. Delårsregnskabet (for selskabet) udarbejdes herudover i overensstemmelse med danske oplysningskrav til delårsrapporter for børsnoterede finansielle selskaber.

Delårsrapporten har ikke været genstand for revision eller review.

Det er vores opfattelse, at delårsregnskabet giver et retvisende billede af koncernens og selskabets aktiver, passiver og finansielle stilling pr. 31. marts 2017 samt af resultatet af koncernens og selskabets aktiviteter og koncernens pengestrømme for perioden 1. januar – 31. marts 2017. Det er endvidere vores opfattelse, at ledelsesberetningen indeholder en retvisende redegørelse for udviklingen i koncernens og selskabets aktiviteter og økonomiske forhold samt en beskrivelse af de væsentligste risici og usikkerhedsfaktorer, som koncernen og selskabet kan påvirkes af.

Aabenraa, den 3. maj 2017

Direktionen

Karen Frøsig
Adm. direktør

Bjarne Larsen

Jan Svarre

Bestyrelsen

Torben H. Nielsen
Formand

Peder Damgaard
Næstformand

Alex Slot Hansen

John Lesbo

Lars Mikkilgaard-Jensen

Janne Moltke-Leth

Frank Møller Nielsen

Jacob Chr. Nielsen

Bo Normann Rasmussen

Jarl Oxlund

Margrethe Weber

Supplerende information

Finanskalender

Sydbank har fastlagt følgende offentliggørelsestidspunkter for koncernens regnskabsmeddelelser i 2017:

- Delårsrapport for 1. halvår 2017
29. august 2017
- Delårsrapport for 1.-3. kvartal 2017
31. oktober 2017

Kontaktpersoner

Adm. direktør Karen Frøsig,
tlf. 74 37 20 00

Økonomidirektør Jørn Adam Møller,
tlf. 74 37 24 00

Adresse

Sydbank A/S
Peberlyk 4
6200 Aabenraa
Tlf. 74 37 37 37
CVR-nr. DK 12626509

Relevante links

sydbank.dk
sydbank.com

For yderligere information henvises til Sydbanks Årsrapport 2016 på www.sydbank.dk/omsydbank/investor/regnskab/regnskab2016.