
Delårsrapport – 1.-3. kvartal 2015

Sydbank-koncernen

Hvad kan vi gøre for dig

Sydbank

Sydbanks delårsrapport – 1.-3. kvartal 2015

Sydbank leverer solidt regnskab, der viser udlånsvækst for 7. kvartal i træk

Med afsæt i et solidt regnskab for 1.-3. kvartal offentliggør Sydbank i dag en ny 3-årig strategiplan, der skal sikre at banken fortsætter den gode udvikling, den har vist siden starten af 2014. Strategien hedder Blå vækst og skal realisere en egenkapitalforrentning på minimum 12 pct.

Administrerende direktør Karen Frøsig siger:

- Vi leverer et solidt regnskab for 1.-3. kvartal, og det er vi tilfredse med. Vi viser udlånsvækst for 7. kvartal i træk, men er særligt tilfredse med, at nedskrivningerne fortsætter den positive tendens, vi har set siden begyndelsen af 2014.

Som kommentar til Sydbanks nye 3-årige strategiplan siger hun:

- Blå vækst er en ambitiøs strategi, der skal sikre, at Sydbank fortsætter den positive udvikling, vi er inde i. Vi vil med afsæt i vores høje kundetilfredshed levere dygtigt, solidt og lønsomt bankhåndværk med kunden i centrum. Blå vækst sætter ord på Sydbanks måde at drive bank på. Nemlig lønsomt, jordnært, enkelt og samarbejdende.

Hun uddyber:

- Vi er en landsdækkende storbank – men med nærhed, hurtighed og fleksibilitet som en lokalbank. Vi tror på, at vi kan levere det bedste fra begge verdener, hvor vi gennem digitale løsninger giver kunderne den fleksibilitet, de efterspørger, men på samme tid yder dygtig rådgivning, når der skal træffes store beslutninger så som huskøb eller pension. Vi vil udvikle os i takt med kundernes behov og ser digitale løsninger som en naturlig del af relationen til den enkelte kunde.

Blå vækst – finansielle mål for perioden 2016-2018

- Realisere en egenkapitalforrentning på minimum 12 pct. efter skat eller være i top 3 blandt de 6 største banker
- Fastholde placering i top tre blandt de 6 største banker på kundetilfredshed
- Øge basisindtjeningen med minimum 50 mio. kr. hvert år
- Reducere omkostningerne med 50 mio. kr. årligt – i 2015-priser
- Gennemsnitlige nedskrivninger på maks. 50 basispunkter over en konjunkturcyklus.

Hovedpunkter fra regnskabet for 1.-3. kvartal

- Resultat på 832 mio. kr. Det giver en egenkapitalforrentning på 9,8 pct. p.a. efter skat.
- Basisindtjening på 3.289 mio. kr. Det er en stigning på 2 pct. i forhold til samme periode i 2014. Det er historisk højt.
- Indtjening i alt på 3.456 mio. kr. Det er en stigning på 1 pct. i forhold til samme periode i 2014.
- Nedskrivninger på udlån er på 272 mio. kr. og falder med 51 pct. i forhold til samme periode i 2014.
- Bankudlån stiger med 3,9 mia. kr., svarende til 5,8 pct. i 2015.
- Egentlig kernekapitalprocent er i 1.-3. kvartal 2015 steget med 0,5 procentpoint og er på 14,4.
- Der er udstedt supplerende kapital for 100 mio. euro.
- Aktietilbagekøb på 500 mio. kr. er påbegyndt den 13. april 2015.

Forventninger til 2015

Sydbank forventer en begrænset positiv økonomisk vækst i 2015. Derudover forventes:

- Uændret basisindtjening i forhold til den realiserede indtjening i 2014, som følge af fortsat stor konkurrence og det negative rentemiljø og på trods af stigende bankudlån.
- Uændret handelsindtjening i forhold til den realiserede indtjening i 2014, dog afhængigt af udviklingen på de finansielle markeder.
- Uændrede basisomkostninger – på trods af aftalte generelle lønstigninger i finanssektoren på 1,75 pct. og en stigning i lønsumsafgiften på 0,80 pct.
- Væsentligt lavere nedskrivningsniveau i 2015.

Forventningerne til basisindtjeningen samt basisomkostningerne er eksklusive effekten af overtagelsen af Sydinvest Administration A/S pr. 31. marts 2015, der forventes at forøge begge poster med ca. 50 mio. kr.

Indholdsfortegnelse

Regnskabsberetning

Koncernens hoved- og nøgletal	4
Hovedpunkter	5
Regnskabsberetning – resultat for 1.-3. kvartal 2015	7
Resultatopgørelse.....	14
Totalindkomstopgørelse	14
Balance.....	15
Hoved- og nøgletal – kvartaler	16
Hoved- og nøgletal – 1.-3. kvartal	17
Kapitalforhold	18
Pengestrømsopgørelse	20
Segmentregnskab	21
Noter	22
Ledelsens erklæring	35
Supplerende information	36

Koncernens hoved- og nøgletal

	1.-3. kv. 2015	1.-3. kv. 2014	Indeks 15/14	3. kv. 2015	3. kv. 2014	Året 2014
Resultatopgørelse (mio. kr.)						
Basisindtjening	3.289	3.225	102	1.062	1.094	4.319
Handelsindtjening	167	205	81	15	53	196
Indtjening i alt	3.456	3.430	101	1.077	1.147	4.515
Basisomkostninger	2.009	1.986	101	635	621	2.619
Basisresultat før nedskrivninger	1.447	1.444	100	442	526	1.896
Nedskrivninger på udlån mv.	272	559	49	55	129	707
Basisresultat	1.175	885	133	387	397	1.189
Beholdningsresultat	-87	81	-107	8	44	76
Resultat før engangsposter	1.088	966	113	395	441	1.265
Poster med engangskaraktér, netto	-	84	-	-	-23	64
Resultat før skat	1.088	1.050	104	395	418	1.329
Skat	256	222	115	93	104	277
Periodens resultat	832	828	100	302	314	1.052

Udvalgte balanceposter (mia. kr.)

Udlån til amortiseret kostpris	72,4	68,0	106	72,4	68,0	68,5
Udlån til dagsværdi	6,6	5,1	129	6,6	5,1	6,9
Indlån og anden gæld	76,9	73,0	105	76,9	73,0	73,9
Udstedte obligationer til amortiseret kostpris	3,7	3,7	100	3,7	3,7	3,7
Efterstillede kapitalindskud	2,1	1,4	150	2,1	1,4	1,4
Egenkapital	11,2	11,1	101	11,2	11,1	11,3
Aktiver i alt	140,9	148,2	95	140,9	148,2	152,3

Nøgletal pr. aktie (kr. pr. aktie a 10 kr.)

Periodens resultat **	11,4	11,3		4,2	4,3	14,3
Periodens resultat – udvandet **	11,4	11,3		4,2	4,3	14,3
Børskurs ultimo	253,9	179,6		253,9	179,6	190,2
Indre værdi	156,3	151,0		156,3	151,0	154,2
Børskurs/indre værdi	1,62	1,19		1,62	1,19	1,23
Gennemsnitligt antal aktier i omløb (mio. stk.)	72,8	73,3		72,1	73,2	73,3
Udbytte pr. aktie	-	-		-	-	7,08

Øvrige nøgletal

Egentlig kernekapitalprocent	14,4	14,8		14,4	14,8	13,9
Kernekapitalprocent	15,9	16,4		15,9	16,4	15,5
Kapitalprocent	17,6	17,0		17,6	17,0	16,0
Resultat før skat i pct. af gns. egenkapital **	9,7	9,9		3,5	3,8	12,3
Resultat efter skat i pct. af gns. egenkapital **	7,4	7,8		2,7	2,9	9,8
Basisomkostninger i pct. af indtjening i alt	58,1	57,9		59,0	54,1	58,0
Afkastningsgrad i pct.	0,6	0,6		0,2	0,2	0,7
Renterisiko	2,0	0,5		2,0	0,5	0,0
Valutaposition	1,3	4,5		1,3	4,5	1,8
Valutarisiko	0,0	0,0		0,0	0,0	0,0
Udlån i forhold til indlån *	0,8	0,8		0,8	0,8	0,8
Udlån i forhold til egenkapital *	6,5	6,1		6,5	6,1	6,1
Periodens udlånsvækst *	5,8	2,1		1,4	0,5	2,8
Overdækning i forhold til lovkrav om likviditet	186,2	177,3		186,2	177,3	142,2
Summen af store eksponeringer	10,2	37,9		10,2	37,9	0,0
Akkumuleret nedskrivningsprocent	4,9	5,4		4,9	5,4	5,1
Periodens nedskrivningsprocent **	0,31	0,68		0,06	0,16	0,80
Antal heltidsmedarbejdere ultimo	2.113	2.142	99	2.113	2.142	2.101

* Nøgletallene er beregnet på grundlag af udlån til amortiseret kostpris.

** Tallene er ikke omregnet til p.a. basis.

Hovedpunkter

Høj aktivitet forbedrer lønsomheden

Sydbanks regnskab for 1.-3. kvartal viser et resultat før skat på 1.088 mio. kr. mod 1.050 mio. kr. i samme periode i 2014. Forbedringen skyldes stigende basisindtjening samt lavere nedskrivninger.

Resultatet før skat forrenter den gennemsnitlige egenkapital med 12,9 pct. p.a. Resultatet ligger på linje med forventningerne fremsat ved årsregnskabet for 2014.

Basisindtjeningen udgør 3.289 mio. kr. mod 3.225 mio. kr. i 2014 – indtjeningen er historisk høj.

Indtjeningen i alt udgør 3.456 mio. kr. mod 3.430 mio. kr. i 2014.

Basisresultatet udgør 1.175 mio. kr. mod 885 mio. kr. i 2014 – det bedste 9-måneders basisresultat siden 2007.

Periodens resultat udgør 832 mio. kr. mod 828 mio. kr. i 2014.

Øget lønsomhed

Planen for at øge bankens lønsomhed effektueres som planlagt. Planen skal – med afsæt i Sydbanks høje kundetilfredshed – ved indgangen til 2016 sikre:

- En forbedring af basisindtjeningen på 200 mio. kr. i forhold til det realiserede niveau i 4. kvartal 2013
- En reduktion af basisomkostningerne med 200 mio. kr. i forhold til det realiserede niveau i 2013
- Faldende nedskrivninger på udlån.

Blå vækst – ny 3-års plan

Med afsæt i den igangværende plan for at øge bankens lønsomhed, der løber frem til indgangen af 2016, tager banken skridt til at fortsætte denne positive udvikling i den kommende 3-års periode – 2016-2018.

Strategien for denne 3-års periode kaldes ”Blå vækst”.

Blå vækst er kendetegnet ved:

- En klar strategi for at fortsætte den gode udvikling Sydbank er inde i
- Blå, fordi vi gør det på Sydbanks måde: lønsomt, jordnært, enkelt og samarbejdende
- Selvstændig, fordi Sydbanks forretningsmodel er værdsat af kunderne. Igen i år har Sydbank den højeste kundetilfredshed blandt de store banker
- Vækst, fordi vi vil vokse gennem lange tætte relationer, hvor vi ser opkøb som en mulighed, men ikke en nødvendighed
- Ambitiøst, fordi Sydbank med Blå vækst skal ligge i top tre blandt gruppe 1-banker målt på kundetilfredshed og egenkapitalforrentning

- Vedholdende, fordi Sydbank med Blå vækst er vedholdende i vores udbyttebetaling
- Stærk, fordi Blå vækst fastholder ambitionen om høj kreditkvalitet
- Blå vækst er udtryk for dygtigt og lønsomt bankhåndværk ... ganske enkelt.

Blå vækst – finansielle mål:

- Realisere en egenkapitalforrentning på minimum 12 pct. eller være i top 3 blandt de 6 største banker
- Fastholde placering i top tre blandt de 6 største banker på kundetilfredshed
- Øge basisindtjeningen med minimum 50 mio. kr. hvert år
- Reducere omkostningerne med 50 mio. kr. årligt – i 2015-priser
- Gennemsnitlige nedskrivninger på maks. 50 basispunkter over en konjunkturcyklus.



For yderligere automatisering af processer samt udnyttelse af mulighederne ved digitalisering vil der i 2016 og 2017 blive allokert 25 mio. kr. årligt til optimering af IT-systemer. Beløbet vil blive opført som engangspost.

Resultater for 1.-3. kvartal

Faldet i markedsrenterne afledt af det opadgående pres på kronen i 1.-3. kvartal 2015 samt den fortsatte konkurrence i sektoren har medført et markant fald i koncernens nettorenteindtægter.

Faldet opvejes dog af en væsentlig stigning i aktivitetsbaserede gebyr-indtægter.

I forhold til 1.-3. kvartal 2014 er basisindtjeningen steget med 64 mio. kr. eller 2 pct. til 3.289 mio. kr. efter vækst i indtjeningen fra realkredit, lånegebyrer og kurtage.

Handelsindtjeningen er i 1.-3. kvartal 2015 faldet til 167 mio. kr. mod 205 mio. kr. i samme periode i 2014.

Indtjeningen i alt udgør 3.456 mio. kr., hvilket er en stigning på 1 pct. i forhold til samme periode i 2014.

I Sydbank er basisomkostningerne til stadighed et fokusområde. Derfor har banken i 1.-3. kvartal fastholdt en stram styring af basisomkostningerne. I 2.-3. kvartal 2015 udgør omkostningerne i den nyovertagne virksomhed Sydinvest Administration 33 mio. kr., hvilket har medført en omkostningsstigning i forhold til det realiserede i 1.-3. kvartal 2014.

Koncernens nedskrivninger på udlån er i forhold til 1.-3. kvartal 2014 reduceret med 287 mio. kr. til 272 mio. kr.

Basisresultatet er forbedret med 290 mio. kr. til 1.175 mio. kr. mod 885 mio. kr. i 1.-3. kvartal 2014. Resultatforbedringen skyldes i det væsentligste en reduktion af nedskrivninger på udlån samt en stigning i basisindtjeningen.

Koncernens positionstagning og håndtering af likviditet har under et givet et beholdningsresultat på -87 mio. kr. i 1.-3. kvartal 2015 mod 81 mio. kr. i samme periode i 2014.

Resultatet før skat er i 1.-3. kvartal 2015 forbedret til 1.088 mio. kr. mod 1.050 mio. kr. i samme periode i 2014. Forbedringen er realiseret trods de indregnede engangsposter, der i 1.-3. kvartal 2014 udgjorde en indtægt på 84 mio. kr.

Skatten udgør 256 mio. kr. Herefter udgør periodens resultat 832 mio. kr. mod 828 mio. kr. i 2014.

Sydbank har i løbet af 1.-3. kvartal 2015 opnået en vækst i bankudlån på 3,9 mia. kr. Dette er tilfredsstillende i et meget konkurrencepræget marked.

Kapitalforhold

Koncernen har den 5. marts 2015 udstedt for 100 mio. euro supplerende kapital. Der er tale om en 12-årig udstedelse med 1. call efter syv år.

Koncernen har igangsat et aktietilbagekøbsprogram på 500 mio. kr. Tilbagekøbet startede den 13. april 2015 og vil være afsluttet senest den 31. december 2015. Ultimo september var der tilbagekøbt 1.576.020 aktier for 398 mio. kr. – opgjort på handelsdatoen. Aktietilbagekøbet er et led i den kapitaltilpasning, der skal optimere kapitalstrukturen i overensstemmelse med kapitalmålsætningen og kapitalpolitikken, der blev offentliggjort i årsrapporten for 2014.

Forventninger til 2015

Der forventes en begrænset positiv økonomisk vækst i 2015.

Basisindtjeningen forventes uændret i forhold til den realiserede indtjening i 2014, som følge af fortsat stor konkurrence og det negative rentemiljø og på trods af stigende bankudlån.

Handelsindtjeningen forventes uændret i forhold til den realiserede indtjening i 2014, men dog afhængigt af udviklingen på de finansielle markeder.

På trods af aftalte generelle lønstigninger i finanssektoren på 1,75 pct. og en stigning i lønsumsafgiften på 0,80 pct. forventes der uændrede basisomkostninger.

Der forventes et væsentligt lavere nedskrivningsniveau i 2015.

Forventningerne til basisindtjeningen samt basisomkostningerne er eksklusive effekten af overtagelsen af Sydinvest Administration A/S pr. 31. marts 2015, der forventes at forøge begge poster med ca. 50 mio. kr.

Regnskabsberetning – resultat for 1.-3. kvartal 2015

Sydbank-koncernen har opnået et resultat før skat på 1.088 mio. kr. (1.-3. kvartal 2014: 1.050 mio. kr.). Udviklingen i resultatet lever op til forventningerne ved indgangen til året. Resultatet før skat forrenter den gennemsnitlige egenkapital med 12,9 pct. p.a.

Periodens resultat udgør 832 mio. kr. mod 828 mio. kr. i 2014.

Resultatet er karakteriseret ved:

1.-3. kvartal

- Stigning i basisindtjening på 2 pct. trods et fald i nettorenter mv. på 4 pct.
- Faldende handelsindtjening til 167 mio. kr.
- Stigende basisomkostninger som følge af overtagelse af Sydinvest Administration
- Fald i nedskrivninger på udlån med 51 pct.
- Stigning i basisresultatet på 290 mio. kr. til 1.175 mio. kr.
- Negativt beholdningsresultat på 87 mio. kr.
- Bankudlån 72,4 mia. kr. (ult. 2014: 68,5 mia. kr.)
- Bankindlån 76,9 mia. kr. (ult. 2014: 73,9 mia. kr.)
- Kapitalprocent 17,6, heraf egentlig kernekapitalprocent 14,4
- Individuelt solvensbehov på 10,3 pct. (ult. 2014: 10,4 pct.).

3. kvartal

- Nettorenter mv. på uændret niveau i forhold til 2. kvartal 2015
- Basisindtjening 4 pct. lavere i forhold til det høje niveau fra 2. kvartal 2015
- Nedskrivninger på udlån 55 mio. kr. – det laveste siden 3. kvartal 2008.

Resultatopgørelse – 1.-3. kvartal (mio. kr.)	2015	2014
Basisindtjening	3.289	3.225
Handelsindtjening	167	205
Indtjening i alt	3.456	3.430
Basisomkostninger	2.009	1.986
Basisresultat før nedskrivninger	1.447	1.444
Nedskrivninger på udlån mv.	272	559
Basisresultat	1.175	885
Beholdningsresultat	-87	81
Resultat før engangsposter	1.088	966
Poster med engangskarakter, netto	-	84
Resultat før skat	1.088	1.050
Skat	256	222
Periodens resultat	832	828

Basisindtjening

Den samlede basisindtjening er steget med 64 mio. kr. til 3.289 mio. kr.

Nettorenterne er reduceret med 78 mio. kr. til 1.812 mio. kr. primært som følge af faldet i markedsrenterne.

Indtægterne fra samarbejdet med Totalkredit udgør netto 226 mio. kr. (2014: 189 mio. kr.) efter tabsmodregning på 24 mio. kr. (2014: 24 mio. kr.). Samarbejdet med DLR Kredit har givet en indtægt på 62 mio. kr. (2014: 62 mio. kr.). Den samlede realkreditindtjening er steget med 28 mio. kr. i forhold til 2014 til 290 mio. kr. – en stigning på 11 pct.

Indtjeningen fra omprioriterings- og lånegebyrer er steget med 49 mio. kr. i forhold til 2014 til 130 mio. kr. – en stigning på 60 pct. Dette er bl.a. en konsekvens af en markant stigning i konverteringsaktiviteten.

Indtjeningen fra kurtage og agio er steget med 67 mio. kr. i forhold til 2014 til 320 mio. kr. – en stigning på 26 pct.

De øvrige indtjeningskomponenter er uændrede i forhold til 2014.

Basisindtjening – 1.-3. kvartal (mio. kr.)	2015	2014
Nettorenter mv.	1.812	1.890
Realkredit	290	262
Betalingsformidling	153	165
Omprioriterings- og lånegebyrer	130	81
Kurtage og agio	320	253
Provisioner mv. inv. foreninger og pensionspuljer	260	259
Kapitalforvaltning	135	132
Depotgebyrer	57	61
Anden indtjening	132	122
I alt	3.289	3.225

Handelsindtjening

Handelsindtjeningen er i 1.-3. kvartal 2015 faldet til 167 mio. kr. mod 205 mio. kr. i samme periode i 2014. 2015 startede med en høj aktivitet på handel med realkreditobligationer, aktier samt valuta. Aktiviteten i 3. kvartal 2015 er på et mere normalt niveau.

I 3. kvartal 2015 er indtjeningen i obligationsafdelingen påvirket af fortsat uro på rentemarkedet. Kreditspændet på obligationer, der ikke er level 1 i

LCR-opgørelsen er udvidet, hvilket har medført et negativt afkast af handelsbeholdningen.

Omkostninger og afskrivninger

Koncernens samlede omkostninger og afskrivninger er realiseret med 2.014 mio. kr., hvilket er et fald på 38 mio. kr. i forhold til 2014.

Omkostninger og afskrivninger – 1.-3. kvartal (mio. kr.)	2015	2014
Personaleudgifter	1.152	1.151
Øvrige administrationsudgifter	700	739
Af- og nedskrivninger på immaterielle og materielle aktiver	72	70
Andre driftsudgifter	90	92
Omkostninger og afskrivninger i alt	2.014	2.052
Fordeler sig således:		
Basisomkostninger	2.009	1.986
Beholdningsomkostninger	5	5
Omkostninger med engangskaraktter	-	61

Basisomkostningerne udgør 2.009 mio. kr. mod 1.986 mio. kr. i 2014.

Koncernen beskæftigede ved udgangen af 3. kvartal 2015 2.113 medarbejdere (omregnet til heltid) – heraf 28 medarbejdere overtaget i forbindelse med købet af Sydinvest Administration – mod 2.142 pr. 30. september 2014.

Som følge af bankens fortsatte tilpasning af betjeningskonceptet – og arbejdet med at reducere basisomkostningerne – er der i 1.-3.kvartal lukket syv filialer. Herefter udgør antallet af filialer 75 i Danmark og tre i Tyskland.

Basisresultat før nedskrivninger

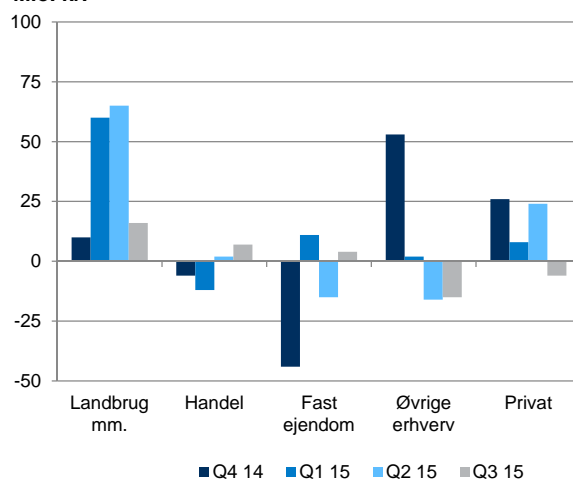
Basisresultat før nedskrivninger på udlån udgør 1.447 mio. kr. – en stigning på 3 mio. kr. i forhold til samme periode i 2014.

Nedskrivninger på udlån mv.

Nedskrivninger på udlån udgør 272 mio. kr. mod 559 mio. kr. i samme periode i 2014. Reduktionen udgør 287 mio. kr. eller 51 pct. Nedskrivningerne på landbrug og gruppevise nedskrivninger udgør samlet 278 mio. kr.

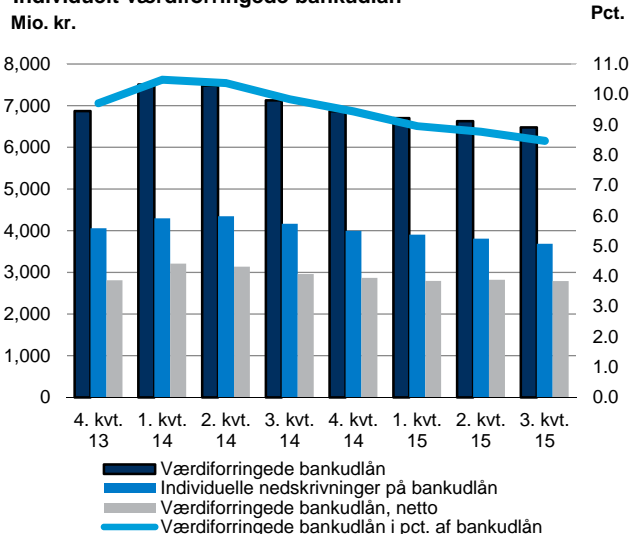
Nedenfor er vist nedskrivninger på udlån de seneste fire kvartaler for landbrug, handel, fast ejendom, øvrige erhverv samt privat.

Kvartalsvise nedskrivninger - individuelle



Nedskrivningsprocenten opgjort i forhold til bankudlån pr. 30. september 2015 udgør 0,36 og 0,31 i forhold til bankudlån og garantier. Ultimo september 2015 udgør den akkumulerede nedskrivnings- og hensættelsessaldo 4.239 mio. kr. Et fald på 173 mio. kr. i forhold til primo året.

Individuelt værdiforringede bankudlån



Værdiforringede bankudlån før nedskrivninger er i forhold til 30. september 2014 faldet med 649 mio. kr. til 6.479 mio. kr., svarende til en reduktion på 9 pct.

Faldet kan henføres til ikke-misligholdte bankudlån med 424 mio. kr. og misligholdte bankudlån med 225 mio. kr. Individuelt værdiforringede bankudlån efter nedskrivninger er i samme periode faldet med 170 mio. kr., svarende til 6 pct. Nedskrivninger på individuelt nedskrevne bankudlån udgør 56,9 pct. (ultimo september 2014: 58,4 pct. og ultimo 2014: 58,2 pct.).

I 1.-3. kvartal 2015 udgør de konstaterede tab 668 mio. kr. (1.-3. kvartal 2014: 586 mio. kr.). Af de konstaterede tab er 535 mio. kr. tidligere nedskrevet.

Individuelt værdiforringede bankudlån (mio. kr.)	30.9 2015	31.12 2014	30.9 2014
Ikke-misligholdte bankudlån	4.666	4.834	5.090
Misligholdte bankudlån	1.813	2.030	2.038
Værdiforringede bankudlån	6.479	6.864	7.128
Nedskrivninger på individuelt nedskrevne bankudlån	3.687	3.996	4.166
Værdiforringede bankudlån efter nedskrivninger	2.792	2.868	2.962
Værdiforringede bankudlån i pct. af bankudlån før nedskr.	8,5	9,4	9,9
Nedskrivningssaldo i pct. af bankudlån før nedskrivninger	4,8	5,5	5,8
Nedskrevet i pct. af værdiforringede bankudlån	56,9	58,2	58,4
Nedskrivningssaldo i pct. af misligholdte bankudlån	203,4	196,8	204,4

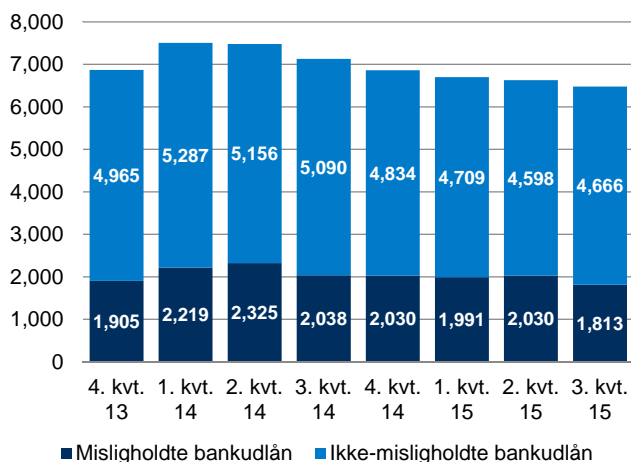
Nedskrivningssaldoen i procent af misligholdte bankudlån pr. 30. september 2015 udgør 203,4.

I figuren nedenfor vises fordelingen af værdiforringede bankudlån på henholdsvis misligholdte og ikke-misligholdte bankudlån. Hovedparten af de værdiforringede bankudlån kan henføres til ikke-misligholdte bankudlån.

Misligholdte bankudlån er siden 30. september 2014 reduceret med 225 mio. kr. til 1.813 mio. kr., svarende til en reduktion på 11 pct.

Ikke-misligholdte bankudlån er siden 30. september 2014 reduceret med 424 mio. kr. til 4.666 mio. kr., svarende til en reduktion på 8 pct.

Fordeling af værdiforringede bankudlån
Mio. kr.



Basisresultat

Basisresultat udgør 1.175 mio. kr. – en stigning på 290 mio. kr. eller 33 pct. i forhold til samme periode i 2014. Det bedste 9-måneders basisresultat siden 2007.

Beholdningsresultat

Koncernens positionstagning og håndtering af likviditet har under et givet et resultat på -87 mio. kr. i 1.-3. kvartal 2015 mod 81 mio. kr. i samme periode 2014.

Beholdningsresultat – 1.-3. kvartal (mio. kr.)	2015	2014
Positionstagning	-133	82
Likviditetsfremskaffelse og -reserve	49	23
Strategiske positioner	2	-25
Omkostninger	-5	-5
I alt	-87	81

Det negative beholdningsresultat i 1.-3. kvartal 2015 – og specielt i 2. kvartal – er en konsekvens af den turbulens, der har været på rentemarkederne. Den høje volatilitet har resulteret i en fortsat udvidelse af kreditspændet på realkreditobligationerne. Tabet fremkommer således ved, at renten på realkreditobligationerne er steget mere end renten på afdækningsforretningerne.

Udgiften til marginal på koncernens senior-udstedelser indgår under likviditetsfremskaffelse og -reserve og udgør 22 mio. kr. i 1.-3. kvartal 2015 mod 45 mio. kr. i 1.-3. kvartal 2014.

Periodens resultat (mio. kr.)	2015				2014		
	3. kvrt.	2. kvrt.	1. kvrt.	4. kvrt.	3. kvrt.	2. kvrt.	1. kvrt.
Basisindtjening	1.062	1.112	1.115	1.094	1.094	1.076	1.055
Handelsindtjening	15	34	118	-9	53	66	86
Indtjening i alt	1.077	1.146	1.233	1.085	1.147	1.142	1.141
Basisomkostninger	635	685	689	633	621	661	704
Basisresultat før nedskrivninger	442	461	544	452	526	481	437
Nedskrivninger på udlån mv.	55	101	116	148	129	111	319
Basisresultat	387	360	428	304	397	370	118
Beholdningsresultat	8	-64	-31	-5	44	-47	84
Resultat før engangsposter	395	296	397	299	441	323	202
Poster med engangskarakt., netto	-	-	-	-20	-23	-22	129
Resultat før skat	395	296	397	279	418	301	331
Skat	93	70	93	55	104	73	45
Periodens resultat	302	226	304	224	314	228	286

Periodens resultat

Resultat før skat udgør 1.088 mio. kr. (2014: 1.050 mio. kr.). Skatten heraf udgør 256 mio. kr., svarende til en effektiv skatteprocent på 23,5. Periodens resultat udgør herefter 832 mio. kr. mod 828 mio. kr. i 2014.

Forrentning

Periodens resultat forrenter den gennemsnitlige egenkapital med 9,8 pct. p.a. efter skat mod 10,4 pct. p.a. i 1.-3. kvartal 2014. Resultatet pr. aktie udgør 11,4 kr. mod 11,3 kr. i 2014.

Dattervirksomheder

Koncernen har den 31. marts 2015 erhvervet Sydinvest Administration A/S for 44 mio. kr. Fordelingen af købesummen fremgår af note 27.

Resultatet efter skat i Ejendomsselskabet udgør 3 mio. kr. mod 3 mio. kr. i 1.-3. kvartal 2014.

Resultatet efter skat i DiBa og Sydinvest Administration udgør henholdsvis 2 mio. kr. (2014: -10 mio. kr.), og 4 mio. kr. (2014: 0 mio. kr.).

3. kvartal 2015

Kvartalets resultat før skat udgør 395 mio. kr. I forhold til 2. kvartal 2015 viser resultat før skat:

- Nettoerter mv. på uændret niveau i forhold til 2. kvartal
- Fald i basisindtjening på 50 mio. kr.
- Fald i handelsindtjening på 19 mio. kr.
- Fald i basisomkostninger på 50 mio. kr.
- Fald i nedskrivninger på bankudlån med 46 mio. kr. – en væsentlig forbedring af det lave niveau fra 2. kvartal
- Stigning i basisresultatet på 27 mio. kr. til 387 mio. kr.
- Beholdningsresultat på 8 mio. kr. (2. kvrt. 2015: -64 mio. kr.).

Balance

Pr. 30. september 2015 udgjorde koncernbalancen 140,9 mia. kr. mod 152,3 mia. kr. ultimo 2014.

Aktiver (mia. kr.)	30.9 2015	31.12 2014
Tilgodehavender hos kreditinstitutter mv.	11,7	10,2
Udlån til dagsværdi (reverseforretninger)	6,6	6,9
Bankudlån (til amortiseret kostpris)	72,4	68,5
Værdipapirer og kapitalandele mv.	25,5	37,9
Aktiver tilknyttet puljeordninger	11,6	10,8
Andre aktiver mv.	13,1	18,0
I alt	140,9	152,3

Ultimo september 2015 udgør koncernens bankudlån 72,4 mia. kr. mod 68,5 mia. kr. ultimo 2014 og 68,0 mia. kr. ultimo september 2014.

Passiver (mia. kr.)	30.9 2015	31.12 2014
Gæld til kreditinstitutter mv.	20,6	32,1
Indlån og anden gæld	76,9	73,9
Indlån i puljeordninger	11,6	10,8
Udstedte obligationer	3,7	3,7
Andre passiver mv.	14,8	19,1
Efterstillede kapitalindskud	2,1	1,4
Egenkapital	11,2	11,3
I alt	140,9	152,3

Koncernens indlån udgør 76,9 mia. kr. mod 73,9 mia. kr. ultimo 2014 og 73,0 mia. kr. ultimo september 2014.

Kapitalforhold

Pr. 30. september 2015 udgør egenkapitalen 11.226 mio. kr. – et fald på 85 mio. kr. siden ultimo 2014. Ændringen er sammensat af tilgang fra periodens resultat på 832 mio. kr. fratrukket udlodning på 529 mio. kr. og nettokøb af egne aktier på 388 mio. kr.

Koncernen har den 5. marts 2015 udstedt for 100 mio. euro supplerende kapital. Der er tale om en 12-årig udstedelse med 1. call efter syv år.

Koncernen har igangsat et aktietilbagekøbsprogram på 500 mio. kr. Tilbagekøbet startede den 13. april 2015 og vil være afsluttet senest den 31. december 2015. Ultimo september var der tilbagekøbt 1.576.020 aktier for 398 mio. kr.

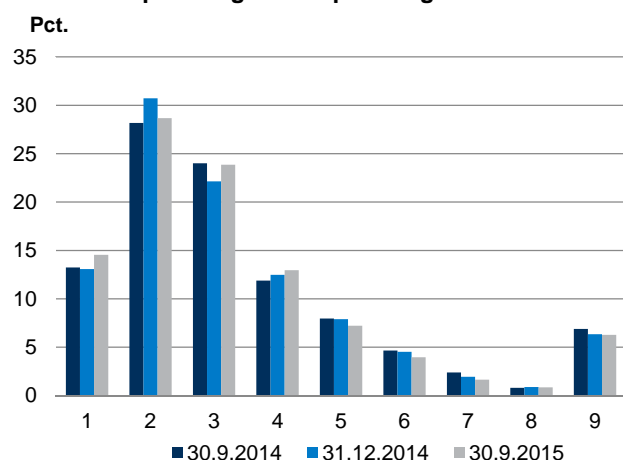
Aktietilbagekøbet er et led i den kapitaltilpasning, der skal optimere kapitalstrukturen i overensstemmelse med kapitalmålsætningen og kapitalpolitikken, der blev offentliggjort i årsrapporten for 2014.

Risikovægtede eksponeringer (mia. kr.)	30.9 2015	31.12 2014
Kreditrisiko	46,2	49,4
Markedsrisiko	7,9	8,0
Operationel risiko	8,6	8,6
Andre eksponeringer inkl. kreditværdijustering	6,2	6,5
I alt	68,9	72,5

De risikovægtede eksponeringer udgør 68,9 mia. kr. (ultimo 2014: 72,5 mia. kr.). Ændringen kan primært henføres til et fald i kreditrisikoen på 3,2 mia. kr.

Udviklingen i bruttoeksponeringen fordelt på ratingklasser pr. 30. september 2014, 31. december 2014 og 30. september 2015 fremgår nedenfor.

Bruttoeksponering fordelt på ratingklasser



Bruttoeksponeringen udgøres af udlån, uudnyttede kredittilsagn, tilgodehavende renter, garantier og modpartsrisiko på afledte finansielle instrumenter. Figuren omfatter eksponeringer, der behandles efter IRB-metoden. Eksponeringer vedrørende defaultede kunder indgår ikke i fordelingen på ratingklasser. Nedskrivninger på eksponeringer er ikke fratrukket i eksponeringerne.

Bruttoeksponeringen fordelt på ratingklasser udvikler sig samlet set positivt med en stigende andel i de fire bedste ratingklasser.

Koncernens kapitalprocent er opgjort til 17,6, hvoraf kernekapitalprocenten udgør 15,9 mod henholdsvis 16,0 og 15,5 ultimo 2014. Den egentlige kernekapitalprocent er 14,4 (31. december 2014: 13,9). Pr. 30. september 2015 er det individuelle solvensbehov opgjort til 10,3 pct. mod 10,4 pct. ultimo 2014.

Moderselskabets kapitalprocent er opgjort til 17,1, hvoraf kernekapitalprocenten udgør 15,5 mod henholdsvis 16,0 og 15,4 ultimo 2014. Den egentlige kernekapitalprocent er 14,1 (31. december 2014: 13,9).

Markedsrisiko

Pr. 30. september 2015 udgør koncernens renterisiko 223 mio. kr. Koncernen har uændret en meget lav valutakursrisiko samt en fortsat beskedne aktieposition.

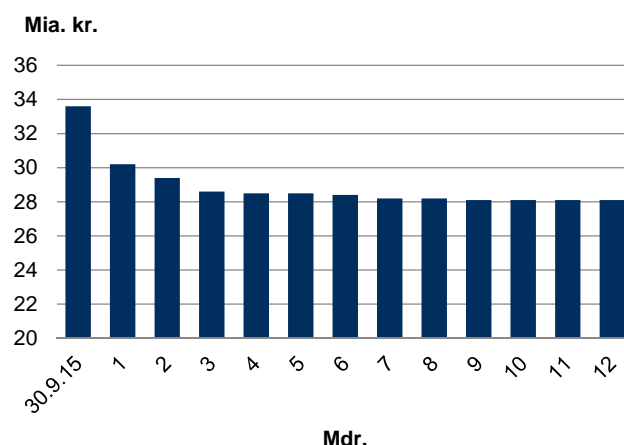
Likviditet

Koncernens likviditet opgjort i henhold til lovkravet på 10 pct. udgør pr. 30. september 2015 28,6 pct.

Sydbank er et systemisk vigtigt finansielt institut og skal derfor opfylde det nye likviditetsnøgletal Liquidity Coverage Ratio – LCR – på 100% fra og med 1. oktober 2015. Sydbank har i løbet af 2015 gradvist foretaget tilpasninger af likviditetsberedskabet – øget beholdningen af Level 1A-aktiver samt udbygget koncernens basislikviditet. Koncernens LCR var 112 pr. 30. september 2015.

Moody's 12-måneders kurve viser, at koncernen kan imødegå en situation, hvor adgangen til kapitalmarkederne afskæres i en periode på 12 måneder.

Moody's 12-måneders likviditetskurve



Rating

Moody's seneste rating af Sydbank:

- Outlook: Stable
- Langfristet gæld: Baa1
- Kortfristet gæld: P-2

Tilsynsdiamant

Tilsynsdiamanten fastlægger en række særlige risikoområder med angivne grænseværdier, som pengeinstitutter som udgangspunkt bør ligge indenfor.

Tilsynsdiamant	30.9 2015	31.12 2014	30.9 2014
Summen af store eksponeringer < 125 pct.	10	0	38
Udlånsvækst < 20 pct. om året	6	3	2
Ejendomseksponering < 25 pct.	8	9	9
Funding ratio < 1	0,81	0,78	0,77
Overdækning i forhold til lovkrav om likviditet > 50 pct.	186	142	177

Sydbank A/S opfylder alle tilsynsdiamantens pejlemærker.

EU-regler for genopretning og afvikling af banker

Bank Recovery and Resolution Directive – BRRD.

Direktivet, herunder bail-in-reglerne, er implementeret i dansk lovgivning pr. 1. juni 2015.

I henhold til lovgivningen skal hvert kreditinstitut opfylde minimumskrav for nedskrivningsrelevante passiver (bail-in-able liabilities). Finanstilsynet er bemyndiget til at fastsætte kravet for Sydbank.

Endvidere er der igangsat opbygning af en afviklingsfond, hvortil kreditinstitutterne skal bidrage i forhold til deres relative størrelse og risiko i Danmark. Afviklingsfonden skal være opbygget senest 31. december 2024 og skal have midler svarende til mindst 1 pct. af de dækkede indskud i alle danske kreditinstitutter. De første bidrag til fonden skal betales ultimo 2015.

Fokus på landbrug

Nedenfor er vist bankudlån til landbrugsbranchen fordelt på sektorer.

De værdiforringede bankudlån til landbrug er i 1.-3. kvartal 2015 steget med 231 mio. kr. til 1.998 mio. kr., svarende til en stigning på 3,6 pct. af udlånet.

Af det samlede udlån til landbrug er der pr. 30. september 2015 nedskrevet 20,0 pct. mod 17,5 pct. ultimo 2014.

30. september 2015 (mio. kr.)	Svinebrug	Kvægbrug	Planteavl	Landbrug i øvrigt	Udlån i alt
Bankudlån før nedskrivninger	1.938	1.879	1.496	1.066	6.379
Individuelle nedskrivninger	308	653	52	87	1.100
Tidlige hændelser	85	90			175
Bankudlån efter nedskrivninger	1.545	1.136	1.444	979	5.104

Værdiforringede bankudlån	650	1.057	111	180	1.998
Værdiforringede i pct. af bankudlån	33,5	56,3	7,4	16,9	31,3
Nedskrevet i pct. af værdiforringede bankudlån	47,4	61,8	46,8	48,3	55,1
Nedskrevet i pct. af bankudlån	20,3	39,5	3,5	8,2	20,0

31. december 2014 (mio. kr.)	Svinebrug	Kvægbrug	Planteavl	Landbrug i øvrigt	Udlån i alt
Bankudlån før nedskrivninger	1.853	1.845	1.381	1.222	6.301
Individuelle nedskrivninger	288	540	42	106	976
Tidlige hændelser	85	40			125
Bankudlån efter nedskrivninger	1.480	1.265	1.339	1.116	5.200

Værdiforringede bankudlån	582	897	100	188	1.767
Værdiforringede i pct. af bankudlån	31,4	48,6	7,2	15,4	28,0
Nedskrevet i pct. af værdiforringede bankudlån	49,5	60,2	42,0	56,4	55,2
Nedskrevet i pct. af bankudlån	20,1	31,4	3,0	8,7	17,5

Konsekvenserne af Ruslands embargo mod landbrugsprodukter fra EU, samt Kinas kraftige opbremsning af import af mejeriprodukter viser fortsat sin fulde effekt på priserne.

Samtidig er landbrugsproduktionen fortsat stor, blandt andet på grund af ophævelse af mælkekvoter i EU.

En kombination af stort udbud og reduceret efterspørgsel gør, at landbrugets afregningspriser er meget lave, med betydelige konsekvenser for indtjeningen i landbruget, især for svine- og mælkebedrifterne.

Ved indgangen til 2015 var bankens forventning således, at samtlige store driftsgrene i landbruget – svineproduktion, mælkeproduktion og planteavl – måtte forvente utilfredsstillende indtjening i 2015. Disse forventninger var bl.a. baseret på Videncentret for Landbrug – SEGES – officielle rapport – ”Prognose for landbrugets økonomiske resultater 2014-2016” – offentliggjort i december 2014.

I koncernens gruppevise nedskrivninger blev der i 2014 hensat 125 mio. kr. ekstra på landbrugsengagementer som følge af de negative udsigter for 2015.

SEGES har i september 2015 offentliggjort en prognose for indtjeningen i erhvervet i 2015-2017.

En gennemsnitlig heltidsbedrift (ekskl. mink) forventes således i 2015 at opnå et negativt resultat på 20.000 kr. I forhold til prognosen fra december 2014, hvor forventningen var et underskud på 112.000 kr., er der således tale om en vis forbedring, omend på et fortsat utilfredsstillende niveau.

I prognoserne fra september 2015 forventes resultatet i 2016 at stige til et overskud på 67.000 kr. for en gennemsnitlig landbrugsbedrift.

Der er stor spredning mellem bedrifterne. Den bedste tredjedel af landmændene kan se frem til relativt tilfredsstillende resultater/overskud. De er således kontinuerligt i stand til at realisere overskud, også i lavkonjunkturer.

Det forventede overskud i 2016 dækker også over, at forbedringen primært kommer fra svineproduktionen, hvor det gennemsnitlige resultat forventes at stige fra et underskud på 327.000 kr. i 2015 til et overskud på 73.000 kr. i 2016. Forbedringen skyldes ud over en svagt stigende svinenotering ikke mindst, at foderpriserne ser ud til at holde sig på et lavt niveau.

Mælkeproducenterne har de største udfordringer. Det gælder dog ikke de økologiske producenter, der oplever stor efterspørgsel og har tilfredsstillende afregningspriser.

En gennemsnitlig mælkeproducent vil således iflg. SEGES' prognoser gå fra et underskud på 116.000 kr. i 2015 til et underskud på 211.000 kr. i 2016. SEGES forventer, at afregningsprisen på mælk først vil begynde at rette sig i løbet af 2016.

Eneste lyspunkt kommer fra New Zealand, hvor kælvningssæsonen er indledt, og mælkemængden er faldet seks pct. i forhold til tidligere år. Samtidig ser det ud til, at vejrphænomenet ”El Nino” risikerer at ramme hårdt med tørke i Australien og New Zealand, og det forventes at medføre stigning i afregningsprisen for mælk i Danmark i 2016. Priserne på mælkepulver er aktuelt stigende i New Zealand.

De lave afregningspriser vil fortsat presse en del af landmændene – såvel svine- som mælkeproducenter – til afvikling af produktionen eller bedriften.

Nye OIV-engagementer og underskud i de bestående OIV-/nedskrivningsengagementer kan derfor medføre nedskrivninger på landbrugssegmenter i de kommende kvartaler.

Der er i 1.-3. kvartal 2015 nedskrevet individuelt 141 mio. kr. på landbrugsengagementerne. Den gruppevise nedskrivning på 125 mio. kr., der blev foretaget i 2014, er i 3. kvartal 2015 forøget med 50 mio. kr.

Den gruppevise nedskrivning, der er målrettet landbrugsengagementerne, udgør herefter 175 mio. kr. ultimo 3. kvartal 2015.

Resultatopgørelse

Mio. kr.	Note	1.-3. kv. 2015	1.-3. kv. 2014	3. kv. 2015	3. kv. 2014
Renteindtægter	2	2.151	2.517	695	855
Renteudgifter	3	265	466	84	147
Netto renteindtægter		1.886	2.051	611	708
Udbytte af aktier		61	42	3	2
Gebyrer og provisionsindtægter	4	1.444	1.296	469	445
Afgivne gebyrer og provisionsudgifter		222	175	98	56
Netto rente- og gebyrindtægter		3.169	3.214	985	1.099
Kursreguleringer	5	166	411	82	68
Andre driftsindtægter		34	21	18	6
Udgifter til personale og administration	6	1.852	1.890	583	593
Af- og nedskrivninger på immaterielle og materielle aktiver		72	70	23	21
Andre driftsudgifter	8	90	92	30	31
Nedskrivninger på udlån mv.	9	272	553	55	111
Resultat af kapitalandele i associerede og tilknyttede virksomheder	10	5	9	1	1
Resultat før skat		1.088	1.050	395	418
Skat	11	256	222	93	104
Periodens resultat		832	828	302	314
Periodens resultat pr. aktie (kr.) *		11,4	11,3	4,2	4,3
Periodens resultat pr. aktie udvandet (kr.) *		11,4	11,3	4,2	4,3
Udbytte pr. aktie (kr.)		-	-	-	-
* Beregnet ud fra gns. antal aktier i omløb jf. side 18					

Totalindkomstopgørelse

Periodens resultat	832	828	302	314
Anden totalindkomst				
Poster der kan blive reklassificeret til resultatopgørelsen:				
Omregning af udenlandske virksomheder	23	3	-12	1
Hedge af udenlandske virksomheder	-23	-3	12	-1
Ejendomsopskrivninger	-	-	-	-
Anden totalindkomst efter skat	0	0	0	0
Periodens totalindkomst	832	828	302	314

Balance

Mio. kr.	Note	30.9 2015	31.12 2014	30.9 2014
Aktiver				
Kassebeholdning og anfordringstilgodehavender hos centralbanker		3.059	629	879
Tilgodehavender hos kreditinstitutter og centralbanker	12	8.663	9.594	7.538
Udlån til dagsværdi		6.600	6.891	5.094
Udlån til amortiseret kostpris		72.422	68.451	68.001
Obligationer til dagsværdi		23.672	36.132	37.154
Aktier mv.		1.647	1.593	1.380
Kapitalandele i associerede virksomheder mv.		163	168	168
Aktiver tilknyttet puljeordninger		11.550	10.790	10.592
Immaterielle aktiver		330	334	339
Grunde og bygninger i alt		1.025	1.071	1.088
heraf investeringsejendomme		1	2	2
heraf domicilejendomme		1.024	1.069	1.086
Øvrige materielle aktiver		56	73	65
Aktuelle skatteaktiver		150	47	64
Udskudte skatteaktiver		104	97	15
Aktiver i midlertidig besiddelse		7	15	17
Andre aktiver	13	11.409	16.376	15.749
Periodeafgrænsningsposter		64	55	64
Aktiver i alt		140.921	152.316	148.207
Passiver				
Gæld til kreditinstitutter og centralbanker	14	20.646	32.051	27.792
Indlån og anden gæld	15	76.884	73.922	73.019
Indlån i puljeordninger		11.560	10.796	10.598
Udstedte obligationer til amortiseret kostpris		3.725	3.741	3.738
Aktuelle skatteforpligtelser		0	-	4
Andre passiver	16	14.478	18.840	20.403
Periodeafgrænsningsposter		5	4	3
Gæld i alt		127.298	139.354	135.557
Hensatte forpligtelser	17	268	266	191
Efterstillede kapitalindskud	18	2.129	1.385	1.384
Egenkapital:				
Aktiekapital		742	742	742
Opskrivningsshenlæggelser		79	90	77
Andre reserver:				
Vedtægtsmæssige reserver		425	425	425
Øvrige reserver		10	10	3
Overført overskud		9.970	9.508	9.828
Foreslået udbytte mv.		-	536	-
Egenkapital i alt		11.226	11.311	11.075
Passiver i alt		140.921	152.316	148.207

Hoved- og nøgletal – kvartaler

	3. kvrt. 2015	2. kvrt. 2015	1. kvrt. 2015	4. kvrt. 2014	3. kvrt. 2014	2. kvrt. 2014	1. kvrt. 2014
Resultatoppgørelse (mio. kr.)							
Basisindtjening	1.062	1.112	1.115	1.094	1.094	1.076	1.055
Handelsindtjening	15	34	118	-9	53	66	86
Indtjening i alt	1.077	1.146	1.233	1.085	1.147	1.142	1.141
Basisomkostninger	635	685	689	633	621	661	704
Basisresultat før nedskrivninger	442	461	544	452	526	481	437
Nedskrivninger på udlån mv.	55	101	116	148	129	111	319
Basisresultat	387	360	428	304	397	370	118
Beholdningsresultat	8	-64	-31	-5	44	-47	84
Resultat før engangsposter	395	296	397	299	441	323	202
Poster med engangskarakter, netto	-	-	-	-20	-23	-22	129
Resultat før skat	395	296	397	279	418	301	331
Skat	93	70	93	55	104	73	45
Periodens resultat	302	226	304	224	314	228	286

Udvalgte balanceposter (mia. kr.)

Udlån til amortiseret kostpris	72,4	71,4	70,6	68,5	68,0	67,7	67,2
Udlån til dagsværdi	6,6	9,7	8,0	6,9	5,1	5,7	6,1
Indlån og anden gæld	76,9	81,2	72,1	73,9	73,0	74,0	72,0
Udstedte obligationer til amortiseret kostpris	3,7	3,7	3,7	3,7	3,7	3,7	3,7
Efterstillede kapitalindskud	2,1	2,1	2,1	1,4	1,4	1,4	1,5
Egenkapital	11,2	11,1	11,1	11,3	11,1	10,7	10,5
Aktiver i alt	140,9	153,1	155,7	152,3	148,2	147,4	143,4

Nøgletal pr. aktie (kr. pr. aktie a 10 kr.)

Periodens resultat **	4,2	3,1	4,1	3,0	4,3	3,1	3,9
Periodens resultat – udvandet **	4,2	3,1	4,1	3,0	4,3	3,1	3,9
Børskurs ultimo	253,9	255,8	218,1	190,2	179,6	143,7	138,7
Indre værdi	156,3	153,1	151,2	154,2	151,0	146,7	143,5
Børskurs/indre værdi	1,62	1,67	1,44	1,23	1,19	0,98	0,97
Gennemsnitligt antal aktier i omløb (mio. stk.)	72,1	73,0	73,4	73,3	73,2	73,3	73,3
Udbytte pr. aktie	-	-	-	7,08	-	-	-

Øvrige nøgletal

Egentlig kernekapitalprocent	14,4	14,1	14,6	13,9	14,8	14,1	13,8
Kernekapitalprocent	15,9	15,5	16,0	15,5	16,4	15,7	15,3
Kapitalprocent	17,6	17,2	17,6	16,0	17,0	16,2	15,8
Resultat før skat i pct. af gns. egenkapital **	3,5	2,6	3,5	2,5	3,8	2,8	3,2
Resultat efter skat i pct. af gns. egenkapital **	2,7	2,0	2,7	2,0	2,9	2,1	2,7
Basisomkostninger i pct. af indtjening i alt	59,0	59,8	55,9	58,3	54,1	57,9	61,7
Afkastningsgrad i pct.	0,2	0,1	0,2	0,1	0,2	0,2	0,2
Renterisiko	2,0	2,2	0,3	0,0	0,5	0,5	0,6
Valutaposition	1,3	3,0	1,5	1,8	4,5	4,4	9,2
Valutarisiko	0,0	0,0	0,0	0,0	0,0	0,0	0,2
Udlån i forhold til indlån *	0,8	0,8	0,8	0,8	0,8	0,8	0,8
Udlån i forhold til egenkapital *	6,5	6,4	6,4	6,1	6,1	6,3	6,4
Periodens udlånsvækst *	1,4	1,1	3,2	0,7	0,5	0,7	0,9
Overdækning i forhold til lovkrav om likviditet	186,2	185,1	141,1	142,2	177,3	188,4	182,9
Summen af store eksponeringer	10,2	10,2	10,1	0,0	37,9	36,3	35,5
Akkumuleret nedskrivningsprocent	4,9	4,9	4,9	5,1	5,4	5,7	5,6
Periodens nedskrivningsprocent **	0,06	0,11	0,13	0,17	0,16	0,14	0,40
Antal heltidsmedarbejdere ultimo	2.113	2.164	2.147	2.101	2.142	2.187	2.201

* Nøgletallene er beregnet på grundlag af udlån til amortiseret kostpris.

** Kvartalstallene er ikke omregnet til p.a. basis.

Hoved- og nøgletal – 1.-3. kvartal

	1.-3. kv. 2015	1.-3. kv. 2014	1.-3. kv. 2013	1.-3. kv. 2012	1.-3. kv. 2011
Resultatopgørelse (mio. kr.)					
Basisindtjening	3.289	3.225	3.047	3.162	2.440
Handelsindtjening	167	205	192	252	698
Indtjening i alt	3.456	3.430	3.239	3.414	3.138
Basisomkostninger	2.009	1.986	1.914	1.907	1.890
Basisresultat før nedskrivninger	1.447	1.444	1.325	1.507	1.248
Nedskrivninger på udlån mv.	272	559	973	1.198	735
Basisresultat	1.175	885	352	309	513
Beholdningsresultat	-87	81	277	265	-25
Resultat før engangsposter	1.088	966	629	574	488
Poster med engangskaraktér, netto	-	84	-13	-10	-282
Resultat før skat	1.088	1.050	616	564	206
Skat	256	222	147	141	70
Periodens resultat	832	828	469	423	136
Udvalgte balanceposter (mia. kr.)					
Udlån til amortiseret kostpris	72,4	68,0	67,4	67,2	70,0
Udlån til dagsværdi	6,6	5,1	4,6	5,9	6,4
Indlån og anden gæld	76,9	73,0	68,1	63,8	65,0
Udstedte obligationer til amortiseret kostpris	3,7	3,7	3,8	3,8	7,5
Efterstillede kapitalindskud	2,1	1,4	1,4	1,4	2,3
Egenkapital	11,2	11,1	10,6	10,0	9,5
Aktiver i alt	140,9	148,2	144,5	154,0	143,9
Nøgletal pr. aktie (kr. pr. aktie a 10 kr.)					
Periodens resultat **	11,4	11,3	6,4	5,8	1,9
Periodens resultat – udvandet **	11,4	11,3	6,4	5,8	1,9
Børskurs ultimo	253,9	179,6	143,8	109,4	99,0
Indre værdi	156,3	151,0	143,8	136,9	130,5
Børskurs/indre værdi	1,62	1,19	1,00	0,80	0,76
Gennemsnitligt antal aktier i omløb (mio. stk.)	72,8	73,3	73,3	73,1	73,3
Udbytte pr. aktie	-	-	-	-	-
Øvrige nøgletal					
Egentlig kernekapitalprocent	14,4	14,8	14,8	13,6	13,0
Kernekapitalprocent	15,9	16,4	16,5	15,3	14,7
Kapitalprocent	17,6	17,0	16,9	15,3	15,7
Resultat før skat i pct. af gns. egenkapital **	9,7	9,9	6,0	5,8	2,2
Resultat efter skat i pct. af gns. egenkapital **	7,4	7,8	4,6	4,3	1,4
Basisomkostninger i pct. af indtjening i alt	58,1	57,9	59,1	55,9	60,2
Afkastningsgrad i pct.	0,6	0,6	0,3	0,3	0,1
Renterisiko	2,0	0,5	0,0	1,1	0,7
Valutaposition	1,3	4,5	2,9	3,2	1,8
Valutarisiko	0,0	0,0	0,1	0,1	0,1
Udlån i forhold til indlån *	0,8	0,8	0,9	0,9	1,0
Udlån i forhold til egenkapital *	6,5	6,1	6,4	6,7	7,3
Periodens udlånsvækst *	5,8	2,1	-1,1	-2,4	-4,1
Overdækning i forhold til lovkrav om likviditet	186,2	177,3	200,3	135,3	115,3
Summen af store eksponeringer	10,2	37,9	22,2	36,7	24,2
Akkumuleret nedskrivningsprocent	4,9	5,4	4,4	3,4	2,0
Periodens nedskrivningsprocent **	0,31	0,68	1,24	1,54	0,94
Antal heltidsmedarbejdere ultimo	2.113	2.142	2.078	2.095	2.270

* Nøgletallene er beregnet på grundlag af udlån til amortiseret kostpris.

** 1.-3. kvartalstallene er ikke omregnet til p.a. basis.

Kapitalforhold

Mio. kr.	Aktiekapital	Opskrivningshælgelser	Vedtægtsmæssige reserver*	Reserve for nettoopskr. efter indre værdis metode	Overført overskud	Foreslået udbytte mv.	I alt
Egenkapital primo 2015	742	90	425	10	9.508	536	11.311
Periodens resultat	-	-	-	-	832	-	832
Anden totalindkomst							
Omregning af udenlandske virksomheder	-	-	-	-	23	-	23
Hedge af udenlandske virksomheder	-	-	-	-	-23	-	-23
Ejendomsopskrivninger	-	-11	-	-	11	-	-
Anden totalindkomst i alt	-	-11	-	-	11	-	-
Periodens totalindkomst	-	-11	-	-	843	-	832
Transaktioner med ejere							
Køb af egne aktier	-	-	-	-	-1.710	-	-1.710
Salg af egne aktier	-	-	-	-	1.322	-	1.322
Udbetalt udbytte mv.	-	-	-	-	-	-536	-536
Udbytte, egne aktier	-	-	-	-	7	-	7
Transaktioner med ejere i alt	-	-	-	-	-381	-536	-917
Egenkapital 30. september 2015	742	79	425	10	9.970	-	11.226
Egenkapital primo 2014	742	77	425	3	8.986	4	10.237
Periodens resultat	-	-	-	-	828	-	828
Anden totalindkomst							
Omregning af udenlandske virksomheder	-	-	-	-	3	-	3
Hedge af udenlandske virksomheder	-	-	-	-	-3	-	-3
Anden totalindkomst i alt	-	-	-	-	-	-	-
Periodens totalindkomst	-	-	-	-	828	-	828
Transaktioner med ejere							
Køb af egne aktier	-	-	-	-	-806	-	-806
Salg af egne aktier	-	-	-	-	820	-	820
Udbetalt udbytte mv.	-	-	-	-	-	-4	-4
Transaktioner med ejere i alt	-	-	-	-	14	-4	10
Egenkapital 30. september 2014	742	77	425	3	9.828	-	11.075

* Vedtægtsmæssige reserver er lig med bunden sparekassereserve i henhold til vedtægternes § 4.

Sydbank-aktien	30.9 2015	Året 2014	30.9 2014
Aktiekapital, kr.	742.499.990	742.499.990	742.499.990
Antal udstedte aktier, stk.	74.249.999	74.249.999	74.249.999
Antal aktier i omløb ultimo, stk.	71.821.966	73.355.021	73.292.932
Gns. antal aktier i omløb, stk.	72.844.141	73.310.052	73.360.855

Banken har kun én aktieklasser, idet alle aktier besidder samme rettigheder.

Kapitalforhold

Mio. kr.	30.9 2015	31.12 2014	30.9 2014
Solvens			
Egentlig kernekapitalprocent	14,4	13,9	14,8
Kernekapitalprocent	15,9	15,5	16,4
Kapitalprocent	17,6	16,0	17,0
Kapitalgrundlaget er sammensat således:			
Egenkapital	11.226	11.311	11.075
Forventet maksimalt udbytte baseret på udbyttepolitik	-416	-	-414
Faktiske eller eventuelle forpligtelser til køb af egne aktier	-106	-	-
Foreslået udbytte mv.	-	-536	-
Immaterielle aktiver og aktiverede udskudte skatteaktiver	-366	-373	-354
Væsentlige investeringer i den finansielle sektor	-384	-301	-
Egentlig kernekapital	9.954	10.101	10.307
Hybrid kernekapital	972	1.108	1.107
Kernekapital	10.926	11.209	11.414
Supplerende kapital	908	112	111
Forskel mellem forventede tab og regnskabsmæssige nedskrivninger	261	275	262
Kapitalgrundlag	12.095	11.596	11.787
Kreditrisiko	46.189	49.417	47.191
Markedsrisiko	7.961	8.003	8.374
Operationel risiko	8.575	8.575	8.306
Andre eksponeringer inkl. kreditværdijustering	6.172	6.472	5.561
Samlet risikoeksponering	68.897	72.467	69.432
Kapitalkrav efter søjle I	5.512	5.797	5.555

Pengestrømsopgørelse

Mio. kr.	1.-3. kv. 2015	Året 2014	1.-3. kv. 2014
Driftsaktivitet			
Periodens resultat før skat	1.088	1.329	828
Betalte skatter	-367	-90	-43
Regulering for ikke-kontante driftsposter	333	879	703
Pengestrømme fra driftskapital	4.565	-1.662	-1.018
Pengestrømme fra driftsaktivitet	5.619	456	470
Investeringsaktivitet			
Køb/salg af kapitalandele i associerede virksomheder	10	1	2
Køb/salg af immaterielle og materielle aktiver	-9	4	11
Pengestrømme fra investeringsaktivitet	1	5	13
Finansieringsaktivitet			
Køb/salg af egne kapitalandele	-388	13	13
Udbytte mv.	-529	-4	-4
Optagelse af efterstillede kapitalindskud	744	-412	-413
Udstedelse af obligationer	-16	-2.722	-2.724
Pengestrømme fra finansieringsaktivitet	-189	-3.125	-3.128
Periodens pengestrømme	5.431	-2.664	-2.645
Likvider primo	2.285	4.949	4.949
Periodens pengestrømme	5.431	-2.664	-2.645
Likvider ultimo i alt	7.716	2.285	2.304

Segmentregnskab

Mio. kr.	Bank-aktiviteter	Kapital-forvaltning	Markets	Finans	Øvrige	I alt
Forretningssegmenter – 1.-3. kvartal 2015						
Basisindtjening	3.068	135	86	-	-	3.289
Handelsindtjening	-	-	167	-	-	167
Indtjening i alt	3.068	135	253	-	-	3.456
Basisomkostninger	1.827	41	95	-	46	2.009
Nedskrivninger på udlån mv.	272	-	-	-	-	272
Basisresultat	969	94	158	-	-46	1.175
Beholdningsresultat	-	-	-	-89	2	-87
Resultat før engangsposter	969	94	158	-89	-44	1.088
Poster med engangskarakter, netto	-	-	-	-	-	-
Resultat før skat	969	94	158	-89	-44	1.088

Mio. kr.	Bank-aktiviteter	Kapital-forvaltning	Markets	Finans	Øvrige	I alt
Forretningssegmenter – 1.-3. kvartal 2014						
Basisindtjening	3.031	127	67	-	-	3.225
Handelsindtjening	-	-	205	-	-	205
Indtjening i alt	3.031	127	272	-	-	3.430
Basisomkostninger	1.807	42	91	-	46	1.986
Nedskrivninger på udlån mv.	559	-	-	-	-	559
Basisresultat	665	85	181	-	-46	885
Beholdningsresultat	-	-	-	106	-25	81
Resultat før engangsposter	665	85	181	106	-71	966
Poster med engangskarakter, netto	85	-	-	-	-1	84
Resultat før skat	750	85	181	106	-72	1.050

Noter

Note 1

Anvendt regnskabspraksis

Delårsrapporten aflægges i overensstemmelse med IAS 34 "Præsentation af delårsregnskaber", som godkendt af EU, og yderligere danske oplysningskrav til delårsrapporter. Anvendelsen af IAS 34 medfører, at præsentationen er mere begrænset i forhold til aflæggelse af en årsrapport, samt at principper for indregning og måling i de internationale regnskabsstandarder (IFRS) er fulgt.

Anvendt regnskabspraksis er uændret i forhold til årsrapporten for 2014, hvortil der henvises.

Årsrapporten for 2014 indeholder den fulde beskrivelse af anvendt regnskabspraksis.

Måling af visse aktiver og forpligtelser kræver ledelsesmæssige skøn over, hvorledes fremtidige begivenheder påvirker værdien af disse aktiver og forpligtelser. De væsentlige skøn, som ledelsen foretager ved anvendelsen af koncernens regnskabspraksis, og den væsentlige skønsmæssige usikkerhed forbundet hermed er de samme ved udarbejdelsen af den sammendragne delårsrapport som ved udarbejdelsen af årsrapporten pr. 31. december 2014.

Koncernens væsentlige risici og de eksterne forhold, som kan påvirke koncernen, er mere udførligt beskrevet i årsrapporten for 2014.

Noter

Mio. kr.	1.-3. kv. 2015	1.-3. kv. 2014	3. kv. 2015	3. kv. 2014
Note 2				
Renteindtægter				
Reverse med kreditinstitutter og centralbanker	-28	-3	-8	-1
Tilgodehavender hos kreditinstitutter og centralbanker	-4	13	-3	4
Reverse-udlån	-17	5	-7	2
Udlån og andre tilgodehavender	2.057	2.217	688	739
Obligationer	219	377	61	133
Afledte finansielle instrumenter	-84	-95	-40	-28
heraf:				
Valutakontrakter	72	80	23	18
Rentekontrakter	-156	-175	-63	-46
Andre kontrakter	0	0	0	0
Øvrige renteindtægter	8	3	4	6
I alt	2.151	2.517	695	855

Note 3

Renteudgifter

Repo med kreditinstitutter og centralbanker	-30	8	-8	2
Kreditinstitutter og centralbanker	17	41	5	14
Repo-indlån	-2	0	-2	0
Indlån og anden gæld	209	330	64	109
Udstedte obligationer	45	60	15	15
Efterstillede kapitalindskud	25	26	10	7
Øvrige renteudgifter	1	1	0	0
I alt	265	466	84	147

Note 4

Gebyrer og provisionsindtægter

Værdipapirhandel og depoter	779	679	267	230
Betalingsformidling	217	212	75	75
Lånesagsgebyrer	130	84	30	35
Garantiprovision	81	88	28	27
Øvrige gebyrer og provisioner	237	233	69	78
I alt	1.444	1.296	469	445

Noter

Mio. kr.	1.-3. kv. 2015	1.-3. kv. 2014	3. kv. 2015	3. kv. 2014
----------	-------------------	-------------------	----------------	----------------

Note 5

Kursreguleringer

Andre udlån og tilgodehavender til dagsværdi	2	0	0	0
Obligationer	-175	424	28	88
Aktier mv.	88	259	36	35
Investeringsejendomme	0	1	0	0
Valuta	165	124	47	48
Afledte finansielle instrumenter i alt	90	-397	-30	-102
Aktiver tilknyttet puljeordninger	-90	623	-479	108
Indlån i puljeordninger	88	-624	479	-109
Øvrige aktiver/forpligtelser	-2	1	1	0
I alt	166	411	82	68

Note 6

Udgifter til personale og administration

Lønninger og vederlag til:

Direktion	11	9	4	3
Bestyrelse	3	3	1	1
Repræsentantskab	2	2	1	1
I alt	16	14	6	5

Personaleudgifter:

Lønninger	922	922	284	283
Pensioner	97	102	32	37
Udgifter til social sikring	12	5	4	2
Lønsumsafgift mv.	105	108	36	35
I alt	1.136	1.137	356	357

Øvrige administrationsudgifter:

It	408	421	136	138
Husleje mv.	82	108	28	33
Markedsføring og repræsentation	53	52	15	12
Øvrige omkostninger	157	158	42	48
I alt	700	739	221	231
I alt	1.852	1.890	583	593

Note 7

Antal beskæftigede

Det gennemsnitlige antal beskæftigede omregnet til heltidsbeskæftigede

	2.169	2.228	2.166	2.200
--	-------	-------	-------	-------

Noter

Mio. kr.	1.-3. kv. 2015	1.-3. kv. 2014	3. kv. 2015	3. kv. 2014
Note 8				
Andre driftsudgifter				
Bidrag til Garantifonden for Indskydere og Investorer	90	91	30	30
Andre udgifter	0	1	0	1
I alt	90	92	30	31
Note 9				
Nedskrivninger på udlån indregnet i resultatopgørelsen				
Nedskrivninger og hensættelser	201	504	5	45
Tabsbogført	133	121	80	96
Indgået på tidligere afskrevne fordringer	62	72	30	30
Nedskrivninger på udlån mv.	272	553	55	111
Nedskrivnings- og hensættelsessaldo ultimo				
Individuelle nedskrivninger og hensættelser	3.801	4.277	3.801	4.277
Gruppevise nedskrivninger og hensættelser	438	192	438	192
Nedskrivninger og hensættelser ultimo	4.239	4.469	4.239	4.469
Individuelle nedskrivninger på udlån og hensættelser på garantier				
Nedskrivnings- og hensættelsessaldo primo	4.111	4.164	3.918	4.454
Valutakursregulering	0	0	0	0
Nye individuelle nedskrivninger	1.096	1.338	225	176
Tilbageførte individuelle nedskrivninger	871	760	200	127
Tidligere nedskrevet, nu endeligt tabt	535	465	142	226
Nedskrivnings- og hensættelsessaldo ultimo	3.801	4.277	3.801	4.277
Individuelle nedskrivninger på udlån	3.687	4.166	3.687	4.166
Individuelle hensættelser på garantier	114	111	114	111
Nedskrivnings- og hensættelsessaldo ultimo	3.801	4.277	3.801	4.277
Gruppevise nedskrivninger på udlån og hensættelser på garantier				
Nedskrivnings- og hensættelsessaldo primo	301	137	389	150
Nedskrivninger og hensættelser i perioden	137	55	49	42
Nedskrivnings- og hensættelsessaldo ultimo	438	192	438	192
Summen af udlån og tilgodehavender, hvorpå der er foretaget gruppevise nedskrivninger og hensættelser	6.809	5.123	6.809	5.123
Gruppevise nedskrivninger og hensættelser	438	192	438	192
Udlån og tilgodehavender efter gruppevise nedskrivninger og hensættelser	6.371	4.931	6.371	4.931
Individuelt nedskrevne udlån med objektiv indikation for værdiforringelse				
Saldo før nedskrivninger på individuelt værdiforringede udlån	6.479	7.128	6.479	7.128
Nedskrivninger på individuelt værdiforringede udlån	3.687	4.166	3.687	4.166
Saldo efter nedskrivninger på individuelt værdiforringede udlån	2.792	2.962	2.792	2.962
Tilskrevne renter vedr. individuelt og gruppevist værdiforringede udlån	401	491	144	175

Noter

Branche	Sydbank-koncernen							
	Udlån og garantier		Nedskrivninger og hensættelses-saldo		Periodens nedskrivninger på udlån mv.		Periodens tab	
	30.9 2015	31.12 2014	30.9 2015	31.12 2014	1.-3. kv. 2015	1.-3. kv. 2014	1.-3. kv. 2015	1.-3. kv. 2014
Mio. kr.								
Note 9 – fortsat								
Udlån og garantier samt nedskrivninger på udlån mv. fordelt på brancher								
Landbrug, jagt, skovbrug og fiskeri	6.624	8.672	1.100	976	141	66	122	71
<i>Svinebrug</i>	1.976	2.424	308	288	42	43	43	29
<i>Kvægbrug</i>	1.953	2.877	653	540	90	-15	30	19
<i>Planteavl</i>	1.577	1.800	52	42	9	15	8	5
<i>Landbrug i øvrigt</i>	1.118	1.571	87	106	0	23	41	18
Industri og råstofindvinding	7.734	7.166	169	227	-16	11	30	48
Energiforsyning mv.	3.026	2.969	30	20	5	14	4	22
Bygge og anlæg	3.425	3.119	114	137	12	4	46	21
Handel	12.879	12.049	408	478	-3	92	67	48
Transport, hoteller og restauranter	3.337	3.054	66	72	0	2	4	10
Information og kommunikation	509	548	23	28	-2	15	3	0
Finansiering og forsikring	6.584	6.131	238	365	-42	71	81	14
Fast ejendom	6.830	7.843	416	567	0	180	143	203
<i>Udlejning af erhvervsejendomme</i>	3.280	3.632	197	275	-10	46	48	31
<i>Udlejning af boligejendomme</i>	1.254	1.831	129	151	1	64	25	131
<i>Boligforeninger og andelsboligforeninger</i>	1.511	1.336	-	-	-	-	-	-
<i>Køb, udvikling og salg for egen regning</i>	605	749	77	116	3	39	37	33
<i>Andet i forbindelse med fast ejendom</i>	180	295	13	25	6	31	33	8
Øvrige erhverv	3.654	3.906	180	158	14	30	19	41
Erhverv i alt	54.602	55.457	2.744	3.028	109	485	519	478
Offentlige myndigheder	763	880						
Privat	31.796	30.257	943	968	26	13	149	108
Gruppevise nedskrivninger			438	301	137	55		
Hensættelser på garantier			114	115				
I alt	87.161	86.594	4.239	4.412	272	553	668	586

Noter

Mio. kr.	1.-3. kv. 2015	1.-3. kv. 2014	3. kv. 2015	3. kv. 2014
----------	-------------------	-------------------	----------------	----------------

Note 10

Resultat af kapitalandele i associerede og tilknyttede virksomheder

Resultat af kapitalandele i associerede virksomheder mv.	5	9	1	1
I alt	5	9	1	1

Note 11

Effektiv skatteprocent

Sydbanks aktuelle skatteprocent	23,5	24,5	23,5	24,5
Permanente afvigelser *	-	-3,5	-	-
Regulering af tidligere års skatter	-	0,1	-	0,2
Effektiv skatteprocent	23,5	21,1	23,5	24,7

* Permanente afvigelser er skattefri aktieavance på 148 mio. kr. ved salg af Nets.

Mio. kr.	30.9 2015	31.12 2014	30.9 2014
----------	--------------	---------------	--------------

Note 12

Tilgodehavender hos kreditinstitutter og centralbanker

Tilgodehavender på opsigelse hos centralbanker	3.000	1.450	-
Tilgodehavender hos kreditinstitutter	5.663	8.144	7.538
I alt	8.663	9.594	7.538
Heraf udgør reverseforretninger	4.398	6.731	5.997

Note 13

Andre aktiver

Positiv markedsværdi af afledte finansielle instrumenter mv.	8.271	12.164	11.503
Forskellige debitorer	418	424	466
Tilgodehavende renter og provision	236	283	328
Afgivet kontant sikkerhedsstillelse, CSA-aftaler	2.483	3.505	3.452
Øvrige aktiver	1	0	0
I alt	11.409	16.376	15.749

Noter

	30.9	31.12	30.9
Mio. kr.	2015	2014	2014

Note 14

Gæld til kreditinstitutter og centralbanker

Gæld til centralbanker	75	1.500	1.105
Gæld til kreditinstitutter	20.571	30.551	26.687
I alt	20.646	32.051	27.792
Heraf udgør repoforretninger	9.792	18.472	13.784

Note 15

Indlån og anden gæld

På anfordring	60.799	58.424	57.834
Med opsigelsesvarsel	344	339	345
Tidsindsud	10.074	9.356	8.798
Særlige indlånsformer	5.667	5.803	6.042
I alt	76.884	73.922	73.019
Heraf udgør repoforretninger	348	2.601	686

Note 16

Andre passiver

Negativ markedsværdi af afledte finansielle instrumenter mv.	8.596	12.677	11.973
Forskellige kreditorer mv.	1.173	1.135	1.476
Negativ beholdning reverse	3.834	3.770	5.653
Rente og provision mv.	154	50	235
Modtaget kontant sikkerhedsstillelse, CSA-aftaler	721	1.208	1.066
I alt	14.478	18.840	20.403

Note 17

Hensatte forpligtelser

Hensættelser til pensioner og lignende forpligtelser	4	4	4
Hensættelser til udskudt skat	80	73	-
Hensættelser til tab på garantier	114	115	111
Andre hensatte forpligtelser *	70	74	76
I alt	268	266	191

* Andre hensatte forpligtelser vedrører primært hensættelser på tabsgivende kontrakter og retssager.

Noter

	30.9	31.12	30.9
Mio. kr.	2015	2014	2014

Note 18

Efterstillede kapitalindskud

Rentesats	Note		Nom. i mio.	Forfald			
2,13 (fast)	1)	Obligationslån	EUR 100	11.3.2027	740	-	-
Supplerende kapital i alt					740	-	-
1,08 (var.)	2)	Obligationslån	EUR 100	Uendelig	745	742	742
1,14 (var.)	3)	Obligationslån	EUR 75	Uendelig	559	558	557
6,36 (fast)	4)	Obligationslån	DKK 85	Uendelig	85	85	85
Hybrid kernekapital i alt					1.389	1.385	1.384
Efterstillede kapitalindskud i alt					2.129	1.385	1.384
1) Kan indfries 11. marts 2022, herefter fastsættes renten til 1,72 pct. over 5-års Mid-Swap.							
2) Kan indfries 25. april 2017, herefter fastsættes renten til 2,10 pct. over 3 mdr. EURIBOR.							
3) Renten følger 10-års Mid-Swap med et tillæg på 0,2 pct.							
4) Kan indfries 14. maj 2017, herefter fastsættes renten til 1,75 pct. over 3 mdr. CIBOR.							
Omkostninger ved optagelse og indfrielse af efterstillede kapitalindskud					0	0	0

Note 19

Eventualforpligtelser og andre forpligtende aftaler

Eventualforpligtelser

Finansgarantier	4.042	3.604	3.639
Tabsgarantier for realkreditlån	1.790	1.464	2.669
Tinglysnings- og konverteringsgarantier	3.059	7.152	2.404
Øvrige eventualforpligtelser	1.723	1.626	1.596
I alt	10.614	13.846	10.308

Andre forpligtende aftaler

Uigenkaldelige kredittilsagn	1.403	1.196	405
Øvrige forpligtelser	37	49	63
I alt	1.440	1.245	468

Totalkreditlån formidlet af Sydbank er omfattet af en aftalt modregningsret i fremtidige løbende provisioner, som Totalkredit kan gøre gældende i tilfælde af tabskonstatering på de formidlede lån.

Sydbank forventer ikke, at denne modregning får væsentlig indvirkning på Sydbanks økonomiske stilling.

Bankens medlemskab af Bankdata medfører, at banken ved en eventuel udtrædelse er forpligtet til betaling af en udtrædelsesgodtgørelse.

Indskydergarantiordningen er ændret, og EU-regler for genopretning og afvikling er implementeret i dansk lovgivning med virkning fra 1. juni 2015. Den nye garantifond skal dække tab på dækkede indskud i nødlidende kreditinstitutter. Fonden skal udgøre mindst 0,8 pct. af de dækkede indskud. Det er forventningen, at der ikke vil være nogen væsentlig underfinansiering ved udgangen af 2015. Fra 2016 vil eventuelle bidrag til fonden blive beregnet på grundlag af kreditinstituttets dækkede indskud og risiko relativt til andre kreditinstitutter i Danmark.

Noter

	30.9	31.12	30.9
Mio. kr.	2015	2014	2014

Note 19 – fortsat

Desuden er der etableret en dansk afviklingsfond. Det enkelte kreditinstitut skal yde bidrag til fonden på grundlag af sin størrelse og risiko relativt til andre kreditinstitutter i Danmark. Afviklingsfonden skal være opbygget senest 31. december 2024 og skal have midler, svarende til mindst 1 pct. af de dækkede indskud i alle danske kreditinstitutter. De første bidrag til fonden skal betales senest den 31. december 2015. Det er hensigten, at tab skal dækkes af de årlige bidrag fra de deltagende kreditinstitutter.

Hvis en af fondene lider tab, kan det årlige bidrag forhøjes.

Koncernen er part i forskellige retssager. Sagerne vurderes løbende, og der foretages de fornødne hensættelser ud fra en vurdering af risikoen for tab. De verserende retssager forventes ikke at få væsentlig indflydelse på koncernens økonomiske stilling.

Note 20

Repo- og reverseforretninger

I forbindelse med repoforretninger, det vil sige salg af værdipapirer, hvor der samtidig træffes aftale om tilbagekøb på et senere tidspunkt, forbliver værdipapirerne i balancen, og det modtagne vederlag indregnes som gæld. Værdipapirer i repoforretninger behandles som aktiver stillet som sikkerhed for forpligtelser.

I forbindelse med reverseforretninger, det vil sige køb af værdipapirer, hvor der samtidig træffes aftale om tilbagesalg på et senere tidspunkt, har koncernen ret til at sælge eller genbelåne værdipapirerne. Værdipapirerne indregnes ikke i balancen, og det afgivne vederlag indregnes som tilgodehavende.

Aktiver modtaget som sikkerhed i forbindelse med reverseforretninger kan videresælges til 3. mand. Såfremt dette er tilfældet, kan der som følge af regnskabsreglerne opstå negativ beholdning. Denne føres under "Andre passiver".

Aktiver solgt som led i repoforretninger

Obligationer til dagsværdi	10.328	21.301	14.569
----------------------------	--------	--------	--------

Aktiver købt som led i reverseforretninger

Obligationer til dagsværdi	10.932	13.518	10.998
Aktier mv.	3	-	1

Note 21

Sikkerhedsstillelse

Koncernen har pr. 30. september 2015 deponeret værdipapirer til en kursværdi af 63 mio. kr. hos danske og udenlandske børser og clearingcentraler mv. i forbindelse med marginstillelse og fondsafvikling mv.

Noter

Mio. kr.	1.-3. kv. 2015	1.-3. kv. 2014	Indeks 15/14	Året 2014
----------	-------------------	-------------------	-----------------	--------------

Note 22

Nærtstående parter

Sydbank er bankforbindelse for en række af de nærtstående parter. Transaktioner med nærtstående parter er foretaget på markedsmæssige vilkår.

I 1.-3. kvartal 2015 har der ikke været usædvanlige transaktioner med nærtstående parter. Der henvises til koncernens årsrapport for 2014 for en nærmere beskrivelse af transaktioner med nærtstående parter.

Note 23

Begivenheder indtruffet efter balancedagen

Der er ikke efter 1.-3. kvartals udløb indtruffet forhold, der har en væsentlig indflydelse på Sydbank-koncernens økonomiske stilling.

Note 24

Store aktionærer

Silchester International Investors LLP ejer over 5 pct. af Sydbanks aktiekapital.

Note 25

Basisindtjening

Nettorenter mv.	1.812	1.890	96	2.521
Realkredit *	290	262	111	359
Betalingsformidling	153	165	93	219
Omprioriterings- og lånegebyrer	130	81	160	127
Kurtage og agio	320	253	126	351
Provisioner mv. investeringsforeninger og pensionspuljer	260	259	100	339
Kapitalforvaltning	135	132	102	174
Depotgebyrer	57	61	93	80
Anden indtjening	132	122	108	149
I alt	3.289	3.225	102	4.319

* Realkredit

Totalkreditsamarbejde	250	213	117	294
Totalkredit, tabsmodregning	24	24	100	34
Totalkreditsamarbejde, netto	226	189	120	260
DLR Kredit	62	62	100	88
Øvrig realkreditindtjening	2	11	-	11
I alt	290	262	111	359

Noter

Mio. kr.

Note 26

Finansielle instrumenter indregnet til dagsværdi

Værdiansættelse af finansielle instrumenter sker ved anvendelse af noterede kurser fra et aktivt marked, ved anvendelse af generelt accepterede værdiansættelsesmodeller med observerbare markedsdata eller ved anvendelse af tilgængelige data, som kun i mindre omfang er observerbare markedsdata.

For finansielle instrumenter med noterede kurser på et aktivt marked, eller hvor værdiansættelsen bygger på generelt accepterede værdiansættelsesmodeller med observerbare markedsdata, er der ikke væsentlige skøn forbundet med værdiansættelsen.

For finansielle instrumenter, hvor værdiansættelsen sker ved anvendelse af tilgængelige data, som kun i mindre omfang er observerbare markedsdata, er værdiansættelsen forbundet med skøn. Sådanne finansielle instrumenter fremgår af kolonnen ikke-observerbare input nedenfor og omfatter unoterede aktier og visse obligationer, hvor der ikke er et aktivt marked.

Dagsværdien af unoterede aktier og andre kapitalandele beregnes på baggrund af tilgængelige oplysninger om handler mv. – herunder i et meget væsentligt omfang i henhold til ejaftaler baseret på indre værdi. I et uvæsentligt omfang beregnes dagsværdien på baggrund af forventede betalingsstrømme.

En ændring på 10 pct. af den opgjorte markedsværdi på finansielle aktiver værdiansat på basis af ikke-observerbare input vil påvirke resultat før skat med 146 mio. kr.

Noter

30.9.2015					
Mio. kr.	Noterede kurser	Observer- bare input	Ikke- observer- bare input	Dagsværdi i alt	Regnskabs- mæssig værdi

Note 26 – fortsat

Finansielle aktiver

Tilgodehavender hos kreditinstitutter og centralbanker	-	4.398	-	4.398	4.398
Udlån til dagsværdi	-	6.600	-	6.600	6.600
Obligationer til dagsværdi	-	23.672	-	23.672	23.672
Aktier mv.	161	26	1.460	1.647	1.647
Aktiver tilknyttet puljeordninger	4.082	7.468	-	11.550	11.550
Andre aktiver	43	8.308	-	8.351	8.351
I alt	4.286	50.472	1.460	56.218	56.218

Finansielle forpligtelser

Gæld til kreditinstitutter og centralbanker	-	9.792	-	9.792	9.792
Indlån og anden gæld	-	348	-	348	348
Indlån i puljeordninger	-	11.560	-	11.560	11.560
Andre passiver	27	12.403	-	12.430	12.430
I alt	24	34.103	-	34.130	34.130

Mio. kr.	30.9.2015	30.9.2014
----------	-----------	-----------

Aktiver værdiansat på basis af ikke-observerbare input

Regnskabsmæssig værdi primo	1.392	1.357
Tilgang	24	32
Afgang	18	422
Kursregulering	62	200
Værdi ultimo	1.460	1.167

Indregnet i periodens resultat

Renteindtægter	-	-
Udbytte	32	33
Kursregulering	62	200
I alt	94	233

Noter

Mio. kr.

31.3.2015

Note 27

Virksomhedsovertagelser

Den 31. marts 2015 overtog koncernen samtlige aktiviteter fra Sydinvest Administration A/S.

Dagsværdiopgørelse

Aktiver

Tilgodehavender hos kreditinstitutter og centralbanker	4
Obligationer til dagsværdi	32
Immaterielle aktiver, software og udviklingsomkostninger	5
Immaterielle aktiver, kunderelationer	6
Andre aktiver	7
Periodeafgrænsningsposter	2
Aktiver i alt	56

Forpligtelser

Andre passiver	12
Forpligtelser i alt	12

Overtagne nettoaktiver	44
Købesum	44
Goodwill	0

Købesummen for Sydinvest Administration A/S er afregnet kontant.

Der er ikke afholdt transaktionsomkostninger i forbindelse med tilkøbet.

Koncernens resultat havde været uforandret, såfremt overtagelsesdatoen havde været 1. januar 2015.

Den overtagne aktivitetens ordinære drift påvirker koncernens resultat for 1.-3. kvartal 2015 med 4 mio. kr.

Mio. kr.	Aktivitet	Ejerandel i pct.	Egenkapital	Aktiver i alt	Forpligtelser i alt	Sydbank-koncernen	
						Indtægter	Resultat

Note 28

Koncernoversigt

DiBa A/S, Aabenraa	Investering	100	362	362	0	3	7
Ejendomsselskabet af 1. juni 1986 A/S, Aabenraa	Ejendomme	100	23	184	161	13	3
Sydbank (Schweiz) AG, in Liquidation, St. Gallen, Schweiz	Bank	100	223	225	2	0	6
Sydinvest Administrationselskab A/S, Aabenraa	Administration	100	40	66	26	68	0

Regnskabsoplysninger er anført ifølge selskabernes seneste offentliggjorte årsrapport.

Ledelsens erklæring

Vi har behandlet og godkendt delårsrapporten for 1.-3. kvartal 2015 for Sydbank A/S.

Delårsregnskabet for koncernen udarbejdes i overensstemmelse med IAS 34 "Præsentation af delårsregnskaber", som godkendt af EU. Delårsregnskabet (for selskabet) udarbejdes herudover i overensstemmelse med danske oplysningskrav til delårsrapporter for børsnoterede finansielle selskaber.

Delårsrapporten har ikke været genstand for revision eller review.

Det er vores opfattelse, at delårsregnskabet giver et retvisende billede af koncernens og selskabets aktiver, passiver og finansielle stilling pr. 30. september 2015 samt af resultatet af koncernens og selskabets aktiviteter og koncernens pengestrømme for perioden 1. januar - 30. september 2015. Det er endvidere vores opfattelse, at ledelsesberetningen indeholder en retvisende redegørelse for udviklingen i koncernens og selskabets aktiviteter og økonomiske forhold samt en beskrivelse af de væsentligste risici og usikkerhedsfaktorer, som koncernen og selskabet kan påvirkes af.

Aabenraa, den 27. oktober 2015

Direktionen

Karen Frøsig
Adm. direktør

Bjarne Larsen

Jan Svarre

Bestyrelsen

Torben H. Nielsen
Formand

Peder Damgaard
Næstformand

Svend Erik Busk

Alex Slot Hansen

Erik Bank Lauridsen

Lars Mikkjelgaard-Jensen

Frank Møller Nielsen

Jacob Chr. Nielsen

Bo Normann Rasmussen

Jarl Oxlund

Margrethe Weber

Supplerende information

Finanskalender

Sydbank har fastlagt følgende offentliggørelsestidspunkter for koncernens Regnskabsmeddelelser i 2016:

- Årsregnskabsmeddelelse 2015
24. februar 2016
- Generalforsamling 2015 *
17. marts 2016
- Delårsrapport for 1. kvartal 2016
27. april 2016
- Delårsrapport for 1. halvår 2016
17. august 2016
- Delårsrapport for 1.-3. kvartal 2016
25. oktober 2016

* Forslag fra aktionærer til behandling på generalforsamlingen den 17. marts 2016 skal være banken i hænde senest den 4. februar 2016.

Kontaktpersoner

Adm. direktør Karen Frøsig,
tlf. 74 37 20 00

Økonomidirektør Jørn Adam Møller,
tlf. 74 37 24 00

Adresse

Sydbank A/S
Peberlyk 4
6200 Aabenraa
Tlf. 74 37 37 37
CVR-nr. DK 12626509

Relevante links

sydbank.dk
sydbank.com

For yderligere information henvises til Sydbanks Årsrapport 2014 på www.sydbank.dk/omsydbank/investor/regnskab/regnskab2014.